

Сканировал Мичин Николай

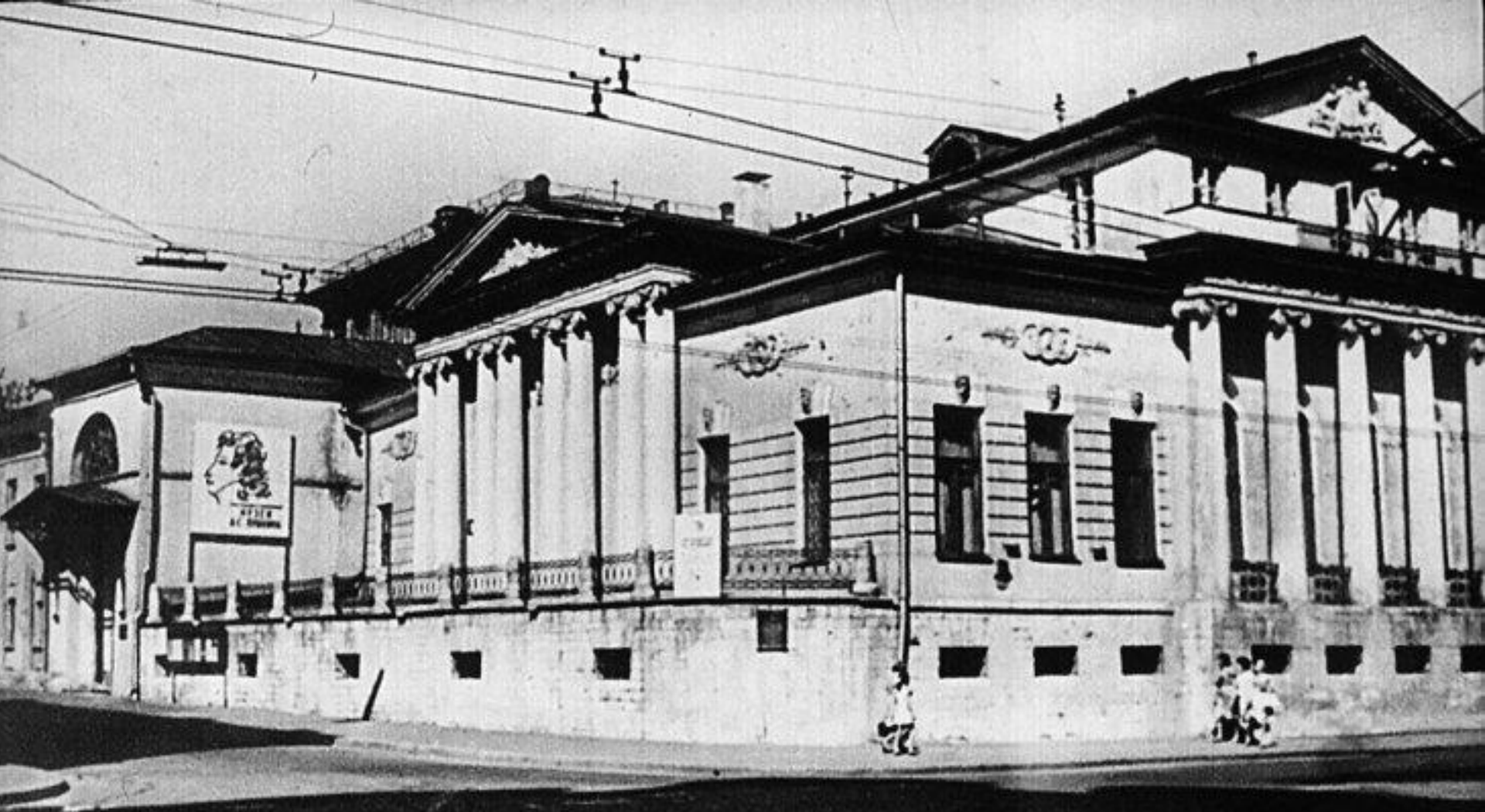
*Нет, весь я не умру — душа в заветной лире
Мой прах переживет и тленья убежит...*

МУЗЕЙ

А. С. ПУШКИНА

В МОСКВЕ





В этом доме в Москве 6 июня 1961 г. был открыт Государственный музей А. С. Пушкина. Прекрасное строгое здание построено в 1812–1815 гг. архитектором А. Г. Григорьевым. В отделке фасадов принимал участие известный скульптор П. Н. Витали.

Картины, книги, рукописи и документы, портреты Пушкина и его современников, предметы убранства, собранные музеем, помогают ярче представить себе пушкинские образы, важнейшие события жизни поэта.

В этом диафильме мы познакомим вас с наиболее интересными материалами, находящимися в музее.



Слух обо мне пройдет
до всей Руси великой,
И назовет меня всяк
сущий в ней язык,
И гордый внук славян,
и финн, и ныне дикий
Тунгуз, и друг степей калмык.

4
Множество изданий произведений Пушкина, напечатанных в Советском Союзе с 1917 г., открывают экспозицию музея. Здесь книги на языках всех народов СССР, они как бы иллюстрируют пушкинские строки.

Раздел „Детские годы“ оформлен как уголок комнаты: старинная мебель, картины, узорный паркет; на столике книги, которые читал маленький Пушкин... Так могла выглядеть одна из комнат в доме Сергея Львовича, отца поэта.



Кисти замечательного живописца Д. Г. Левицкого принадлежит портрет Ивана Абрамовича Ганнибала, двоюродного деда Пушкина, талантливого флотоводца. О нем поэт писал в „Моей родословной“:

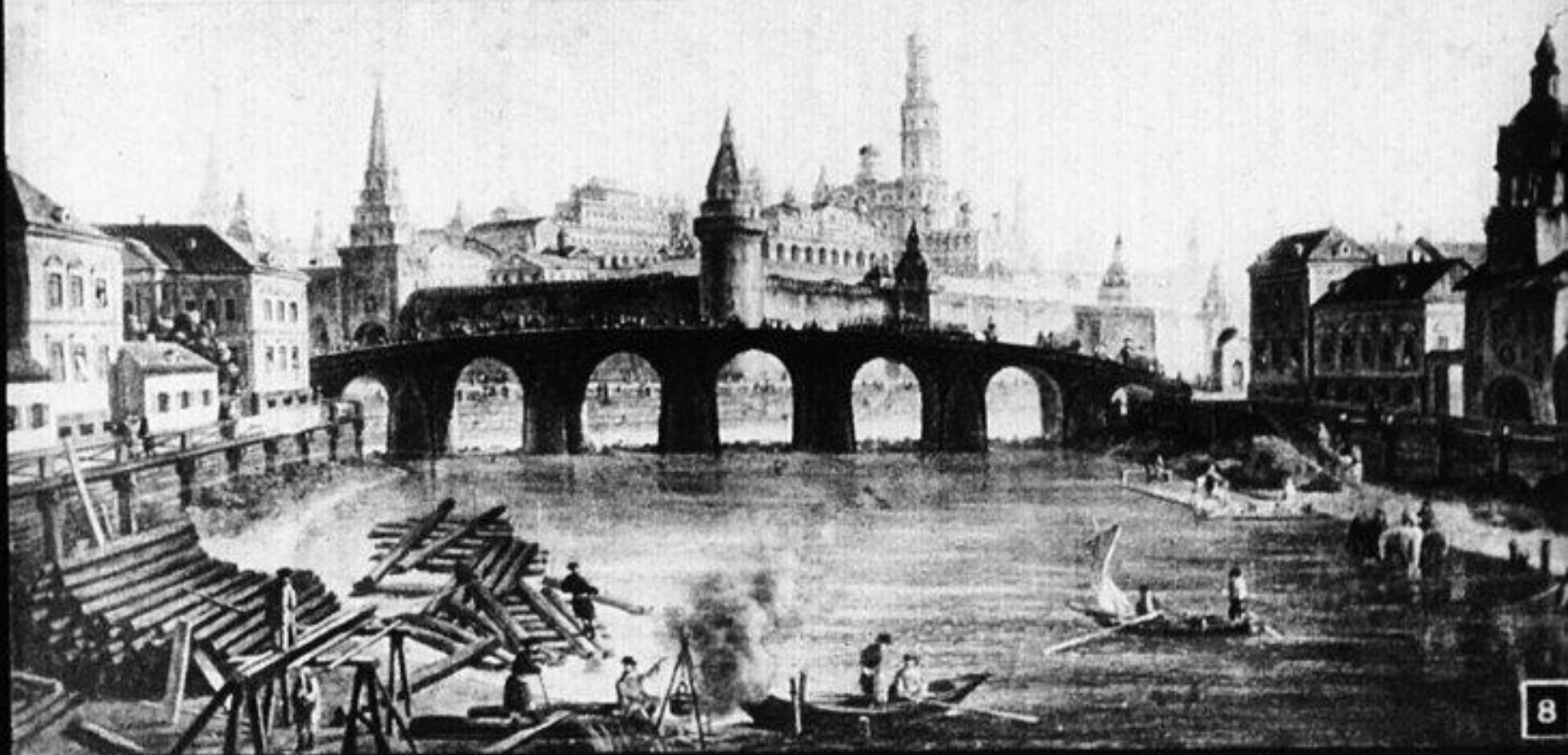
Пред кем среди чесменских пучин
Громада кораблей вспылала,
И пал впервые Наварин.






Маленький Пушкин... На миниатюре неизвестного художника поэту не более двух лет. Этот самый ранний портрет поэта в музее выставляется впервые, до сих пор он находился в частном собрании.

Края Москвы, края родные!



Москва пушкинского детства предстает на картине Ф. Алексе-
ева „Вид на Кремль со стороны Б. Каменного моста“. 1790-е гг.



В те дни, в таинственных долинах,
Весной, при кликах лебединых,
Близ вод, сиявших в тишине,
Являться муза стала мне.

Царское село. Здесь прошли ученические годы Пушкина,
здесь он впервые ощутил себя поэтом.

Портрет Пушкина-лицеиста изваян советским скульптором Г. Гликманом. Автору удалось передать творческое начало в облике мальчика, рано осознавшего себя поэтом.

„Мне жребий вынул
Феб, и лира мой
удел...“ — писал шестнадцатилетний Пушкин.





А. С. ПУШКИН (1799-1837)
Литовский товарищ Пушкина
Витрина-памятник в музее
Литовского университета



Н. П. МАТЮШКИН (1800-1840)
Литовский товарищ Пушкина



Друзья мои, прекрасен наш союз!



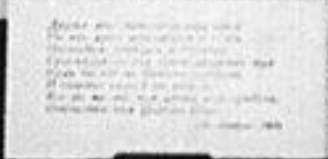
А. Н. ГОРЧАКОВ (1804-1881)
Литовский товарищ Пушкина



А. В. КЮХЕЛЬБЕНКЕР (1801-1840)
Литовский товарищ Пушкина, друг
Петрова Пушкина по дружбе
"Литовский товарищ"




Н. А. ДЕЛЬВИГ (1800-1845)
Литовский товарищ Пушкина, друг
Н. А. Баратынского



И. ПУЩИНА (1800-1840)
Литовский товарищ Пушкина

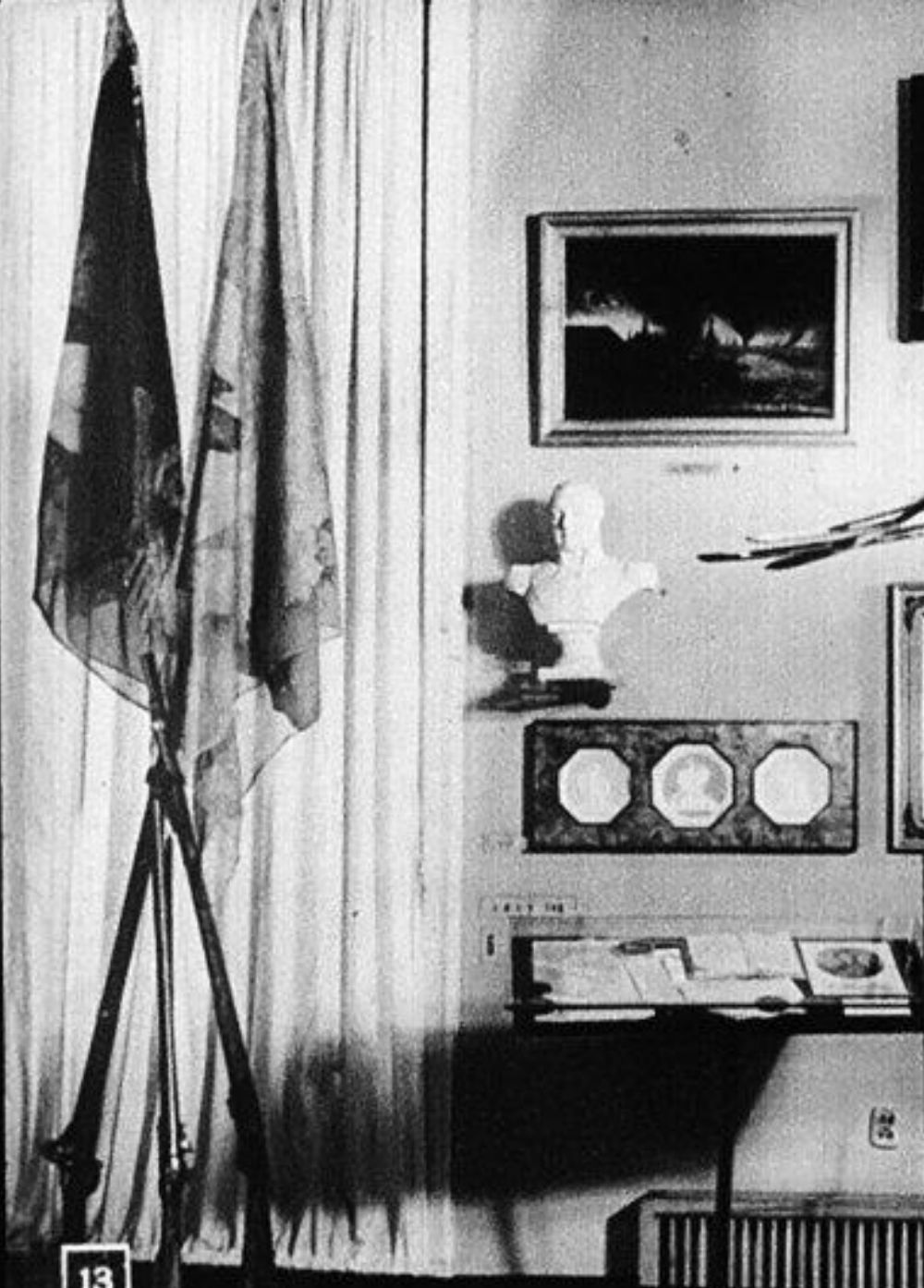
В этой витрине представлены портреты лицейских товарищей Пушкина – А. Бакунина, Ф. Матюшкина и в нижнем ряду А. Горчакова, В. Кюхельбекера, А. Дельвига, И. Пуцина. Самые теплые отношения связывали многих из них долгие годы.



И музы ветренной моей
Наперсник, пестун и хранитель!


Эти строки адресованы Василию Андреевичу Жуковскому, одному из ближайших друзей Пушкина, его литературному предшественнику и учителю.

Гравюра Ф. Вендрамини с оригинала О. Кипренского.



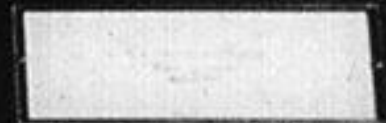
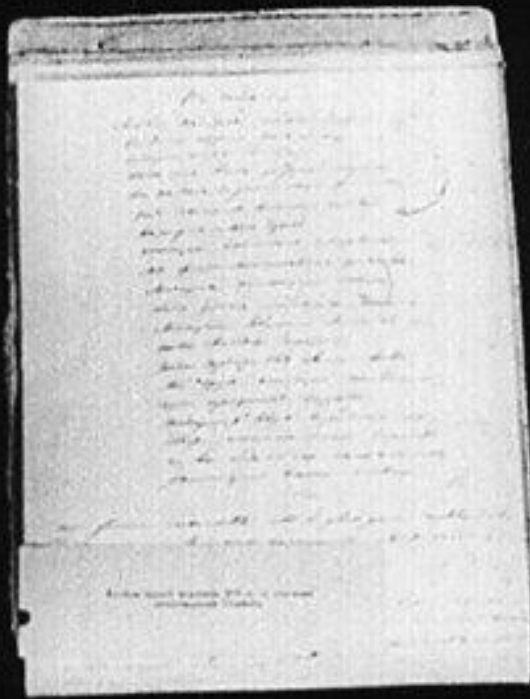
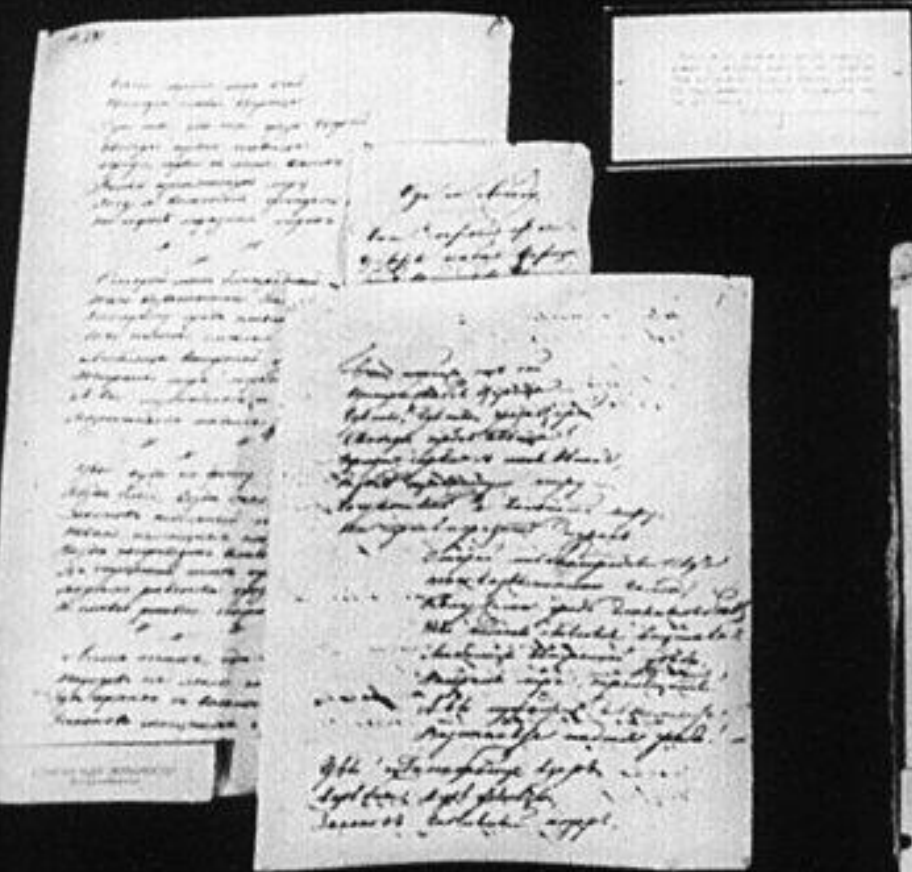
Во многих разделах музея отражены важнейшие общественно-политические события эпохи. Вот стенд „Отечественная война 1812 года“. Боевые знамена русских войск —

„Лоскутья сих знамен победных, насквозь простреленных в бою“, медали, оружие, портреты и картины рассказывают о событиях и эпизодах этой народной эпопеи.



Нет, не пошла Москва моя
К нему с повинной головою.
Не праздник, не приемный дар,
Она готовила пожар
Нетерпеливому герою.

„Пожар Москвы“ написан неизвестным художником, несомненно очевидцем изображенного.



**ПЕТЕРБУРГ
ПОЛИТИЧЕСКАЯ ЛИРИКА.**

О Пушкине — певце революционно настроенных передовых кругов русского общества — рассказывают многочисленные рукописные копии, в которых распространялись его вольнолюбивые стихи „Деревня“, „Вольность“, „Нюэль“ и др.



Вот редкая литография Алофа, на которой изображен Петр Яковлевич Чадаев – друг Пушкина, умный, высокообразованный человек. К нему обращены знаменитые пушкинские строки, ставшие девизом уже не одного поколения лучших людей России:

Пока свободою горим,
Пока сердца для чести живы,
Мой друг, отчизне посвятим
Души прекрасные порывы!

Бывало, пушка зоревая
Лишь только грянет с корабля,
С крутого берега сбегая,
Уж к морю отправляюсь я.



Много материалов о периоде южной ссылки поэта (1820–1824 гг.). Одесса 1821 года. Художник М. Воробьев изображает места, где так любил бродить Пушкин.

Но злобно мной играет' счастье:
Давно без крова я ношусь,
Куда подует самовластье;
Уснув, не знаю, где проснусь.
Всегда гоним, теперь в изгнание
Влачу закованные дни.



В 1824 г. обвиненный в безверии и политической неблагонадежности Пушкин был выслан под надзор местных властей в отдаленное село Псковской губернии Михайловское.

Литография Г. Александрова, изображающая дом поэта в Михайловском, представляет большую редность; она сделана в год смерти Пушкина.

Здесь же помещены портреты друзей, не побоявшихся навестить поэта в ссылке. Иван Иванович Пущин — лицейский друг Пушкина, декабрист. „Мой первый друг, мой друг бесценный!“ — обращался к нему поэт.

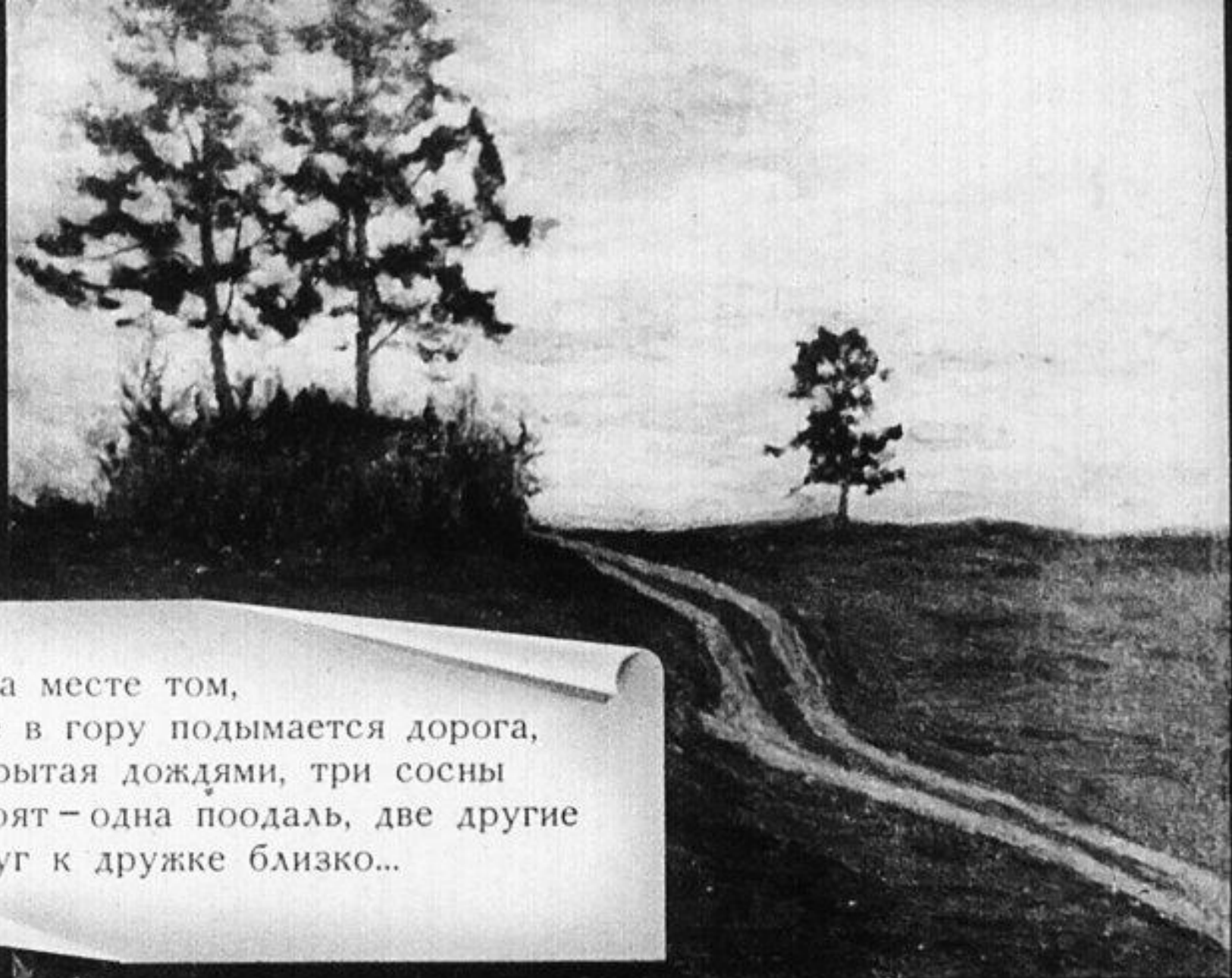


И Антону Антоновичу Дельвигу, приехавшему в Михайловское, посвятил Пушкин взволнованные строки:

О Дельвиг мой: твой голос пробудил
Сердечный жар, так долго усыпленный,
И бодро я судьбу благословил.

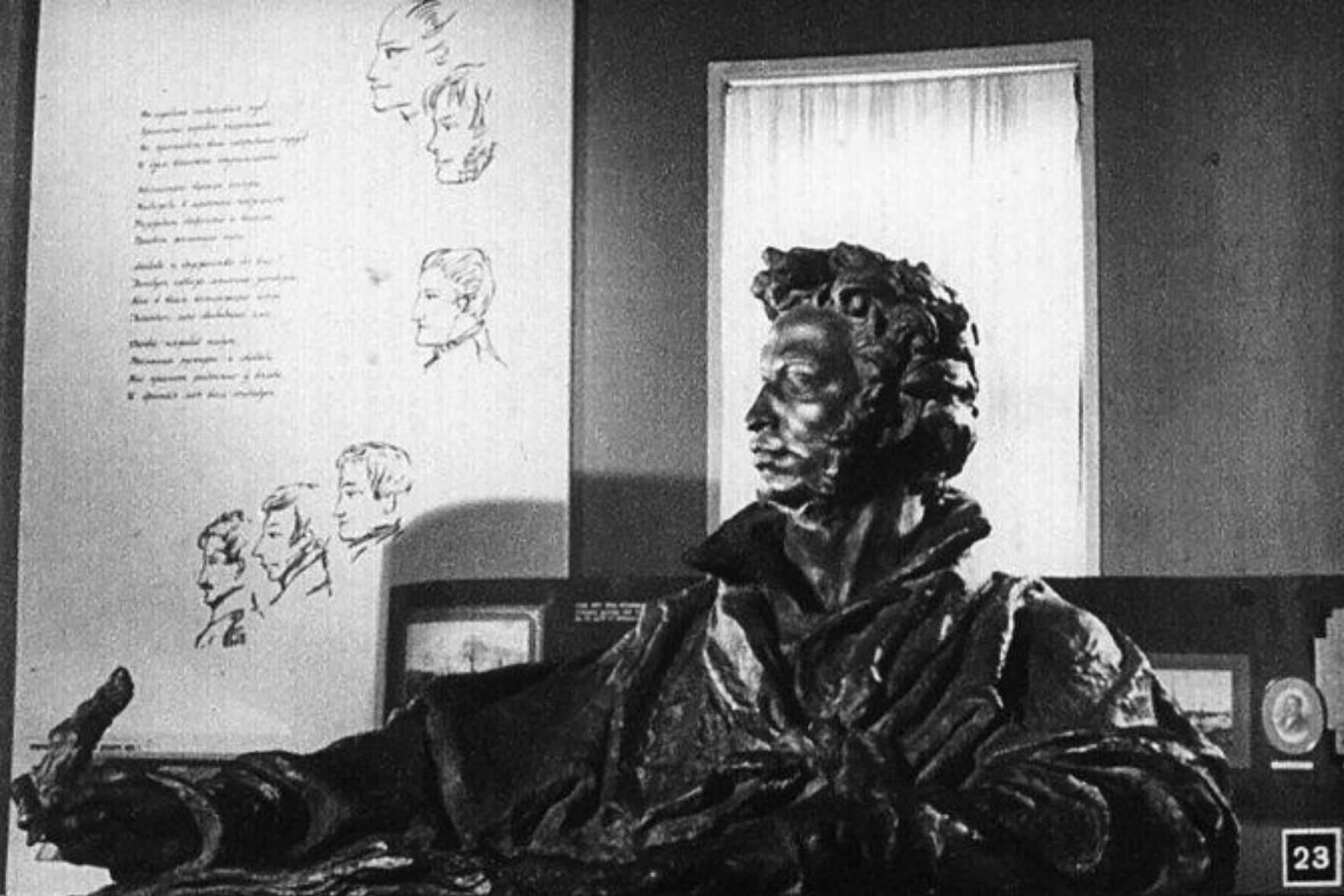
За посещение опального поэта Дельвиг был уволен с государственной службы.





...На месте том,
Где в гору подымается дорога,
Изрытая дождями, три сосны
Стоят — одна поодаль, две другие
Друг к дружке близко...

Иллюстрация к стихотворению „Вновь я посетил...“ принадлежит кисти прославленного русского пейзажиста И. И. Левитана (1899 г.).



В истории русской освободительной мысли имя Пушкина неразрывно связано с революционным движением его времени. Различные документы иллюстрируют восстание 14 декабря 1825 года.

На белом стенде, как на листе рукописи, — портреты декабристов, нарисованные Пушкиным, и знаменитые его стихи, обращенные к сосланным друзьям:

Оковы тяжкие падут,
Темницы рухнут — и свобода
Вас примет радостно у входа,
И братья меч вам отдадут.

*Be cnyctax cnyctaxnyx pygl
Izobrazheny vyshlye vyshlye.
Be spymyem dem cnyctaxnyx pygl
K slyu byvshykh cnyctaxnykh.*

*Be cnyctaxnyx vyshlye vyshlye,
Knyazya i knyazynya vyshlye
Knyazynya vyshlye i knyazya,
Vyshlye vyshlye vyshlye.*

*Be cnyctaxnyx vyshlye vyshlye,
Knyazynya vyshlye vyshlye vyshlye,
Knyazynya vyshlye vyshlye vyshlye,
Knyazynya vyshlye vyshlye vyshlye.*

*Be cnyctaxnyx vyshlye vyshlye,
Knyazynya vyshlye vyshlye vyshlye,
Knyazynya vyshlye vyshlye vyshlye,
Knyazynya vyshlye vyshlye vyshlye.*





Непреклонность, стойкость, верность свободлюбивым идеалам своего поколения — эти черты воплощены в образе Пушкина, созданном народным художником СССР Е. ф. Белашовой. (Бронза, 1957 г.).



Центральное место одного из залов отведено роману „Евгений Онегин“. На стенде виды Петербурга, жанровые сцены; слева – часть кабинета, сделанного по пушкинскому описанию кабинета Онегина.



Исторические, биографические темы тесно переплетены в экспозиции музея с темами творческими. В этой витрине первые издания отдельных глав романа, рукописи поэта, ранние иллюстрации. Впервые в музее выставлены фотоотпечатки рукописей, выполненные на подлинной бумаге начала XIX в.

Хотя мы знаем что Евгений
Издавно чтение [да/по] любил
с собою -

Однако несколько творений
лю (связях) онъ
С собою попризывчкъ лишь возилъ
творца
Стихи, аз которыхъ отразился
Корину Сталь два три романа
Весь В Скотти Адольфъ
Мельиотъ, Рене, Адольфъ Констана
дастнимъ
Рене, еще два три романа
В которыхъ отразился свкъ,
И современный человекъ
довольно
Изображень печально сврно...

Варианты
второго чернового автографа

Юль Робертсонъ
Аокъ Юль Руссо, Мабли

Бар д'Омбахъ
(Вальтеръ Гельсецусъ
Аокъ, Фонтенель, дидротъ
Ламонтъ

Юрациъ Кикеронъ, Лукрециъ

ца глубокого негодного
да Творецъ Донъ Жуана
весь да Скотти, да [два/три] или три романа

тоскливою
тоскливою
разметившай
безразличной
раздвоенной

своей
Съ его хо (людною) душой
себя себя больной
Честолюбивой и сухой
Мечтанью

преданный безмврно,
съ мятежнымъ сумрачнымъ
люющимъ Съ разочарованнымъ умомъ умомъ
одъ Съ мятежнымъ
Потопленнымъ
Наказаннымъ зъ себя самомъ

Работе Пушкина над языком, поэтической формой, эволюцией образов героев „Евгения Онегина“ посвящен специальный альбом. Вот один из листов этого альбома.

Handwritten notes in the top left corner, including the word "Судья" and some numbers.



Main body of handwritten text on the left page, written in cursive.



Handwritten notes at the top of the right page, including the word "Судья" and "Судья".



Main body of handwritten text on the right page, written in cursive.



На страницах пушкинских рукописей мы находим множество его автопортретов, всегда слегка ироничных и необыкновенно выразительных.

Как часто в горестной разлуке,
В моей блуждающей судьбе,
Москва, я думал о тебе!



Виды старой Москвы представлены в прекрасных литографиях с оригиналов А. Надоля. 1820-е гг.

Москва... как много в этом звуке
Для сердца русского слилось!
Как много в нем отозвалось!





„Царица муз и красоты“ — так Пушкин называл Зинаиду Александровну Волконскую, разносторонне одаренную женщину, певицу, поэтессу, музыкантшу. В ее доме поэт встречался с литераторами, артистами, учеными. Здесь он читал Марии Николаевне Волконской свое „Послание в Сибирь“.

Впервые в музее выставляется портрет Марии Николаевны Раевской (Волконской), замечательной женщины своего времени, последовавшей за мужем-декабристом в ссылку. Ей, уже находящейся в Сибири, Пушкин посвятил свою „Полтаву“:

И думай, что во дни разлуки,
В моей изменчивой судьбе,
Твоя печальная пустыня,
Последний звук твоих речей —
Одно сокровище, святыня,
Одна любовь души моей.





Художник В. Ванькович изобразил Адама Мицкевича в 1828 г., как раз в период наиболее частого общения польского поэта-изгнанника с Пушкиным. Встречам и беседам с Мицкевичем посвящено стихотворение „Он между нами жил...“

Он говорил о временах грядущих,
Когда народы, распри позабыв,
В великую семью соединятся...

На рисунке Н. Афанасьева запечатлен Петр Андреевич Вяземский – близкий друг Пушкина, поэт и критик. Именно этому портрету Вяземского Пушкин посвятил четверостишие:

Судьба свои дары явить желала в нем,
В счастливом баловне соединив ошибкой
Богатство, знатный род – с возвышенным умом
И простодушие с язвительной улыбкой.





„Остафьевский уголок“ – мебель и вещи из Остафьева, подмосковного имения П. А. Вяземского, где дважды гостил Пушкин.



Один из лучших портретов Пушкина был написан в 1827 г. О. А. Кипренским. Полвека спустя другой известный художник Н. Н. Ге, работая над картиной „Пушкин и Пущин в селе Михайловском“, сделал копию с оригинала Кипренского, которая и выставлена в музее.



Особое место в музее занимают книги, свидетельствующие о необыкновенной широте литературных интересов поэта. Их встретишь почти в каждом зале.



Облик Пушкина 1830-х годов предстает перед нами в акварели П. Ф. Соколова. Рядом портрет жены поэта Наталии Николаевны, сделанный в те же годы А. П. Брюлловым (копия А. Д. Норина).



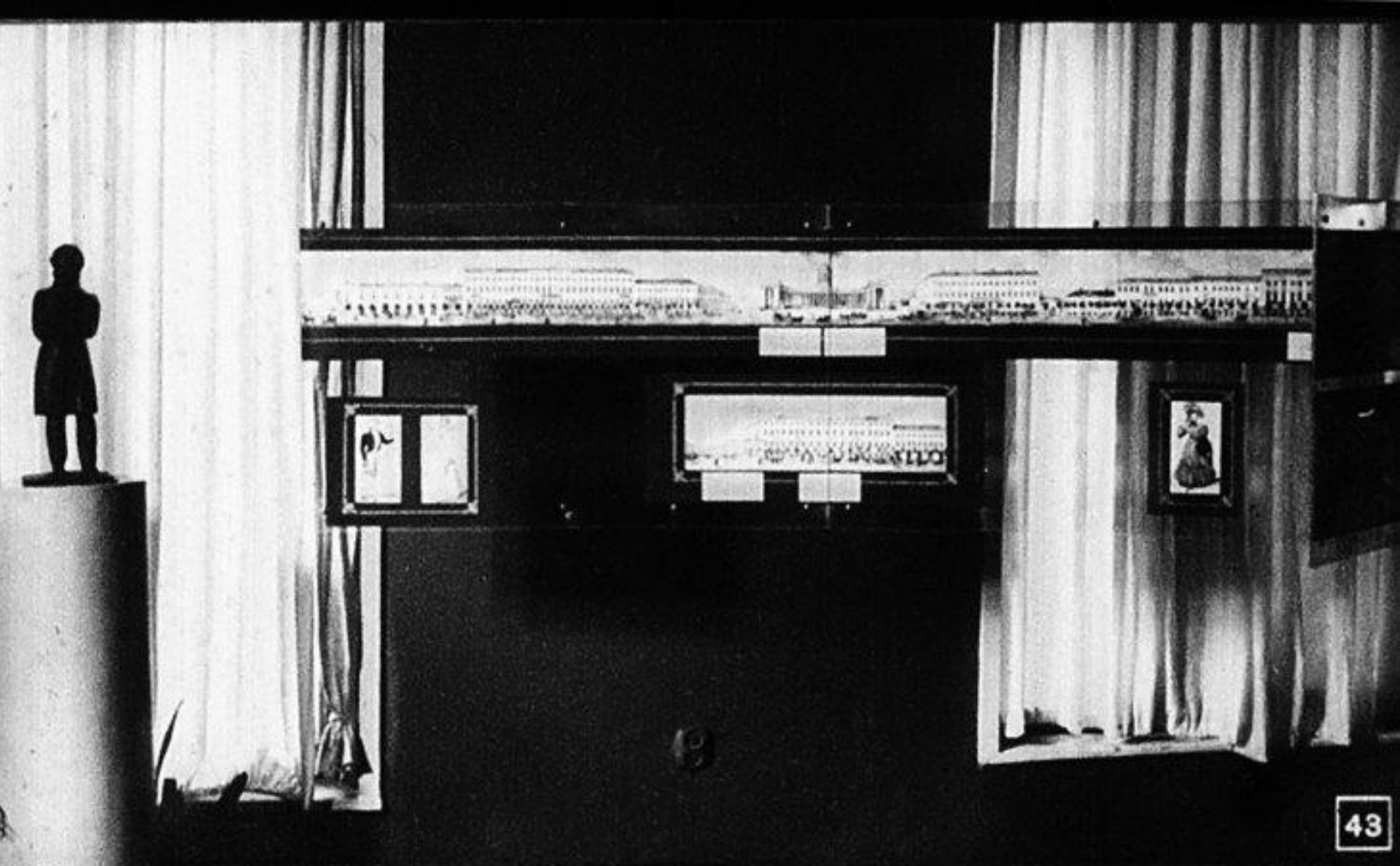
На море жизненном, где бури так жестоко
Преследуют во мгле мой парус одинокой,
Как он, без отзыва утешно я пою
И тайные стихи обдумывать люблю.

Исполнились мои желания. Творец
Тебя мне ниспослал, тебя, моя Мадонна,
Чистейшей прелести чистейший образец.





Яркий поэтический мир пушкинских сказок раскрывается перед посетителем в работах советских художников: Т. Мавриной, В. Милашевского, С. Орлова, Г. Чечулиной и других.



На прозрачных, слегка изогнутых стендах — панорама Невского проспекта, центральной магистрали Петербурга. (Литографии П. Иванова с оригиналов В. Садовникова).

Ужасен он в окрестной мгле!
Какая дума на челе!
Какая сила в нем сокрыта!



Можно увидеть в музее и модель знаменитого памятника Петру I работы Э. М. Фальконе (1782 г.).




Впервые экспонируется уменьшенная копия с портрета Пушкина работы В. А. Тропинина (сделана в 1828 г.). Копия была собственностью друга поэта – С. А. Соболевского.



Старинные гравюры и литографии, казацкое оружие, указы Пугачева, представлявшие, по словам Пушкина, „образец народного красно-речия“, наконец, портрет Пугачева, написанный в 1780-е годы поверх портрета ненавистной народу царицы Екатерины II (копия), находятся в зале, посвященном произведениям о народных восстаниях.



Здесь собрано все то, что связано с последними годами жизни Пушкина: книги из его библиотеки и драгоценнейшая реликвия музея — личная конторка поэта, на которой лежит письмо к писательнице Ишимовой.



Город пышный, город бедный,
Дух неволи, стройный вид,
Свод небес зелено-бледный,
Скука, холод и гранит...

Много лет Пушкин провел в Петербурге, городе разительных контрастов, которые поэт остро чувствовал и запечатлел в стихах.

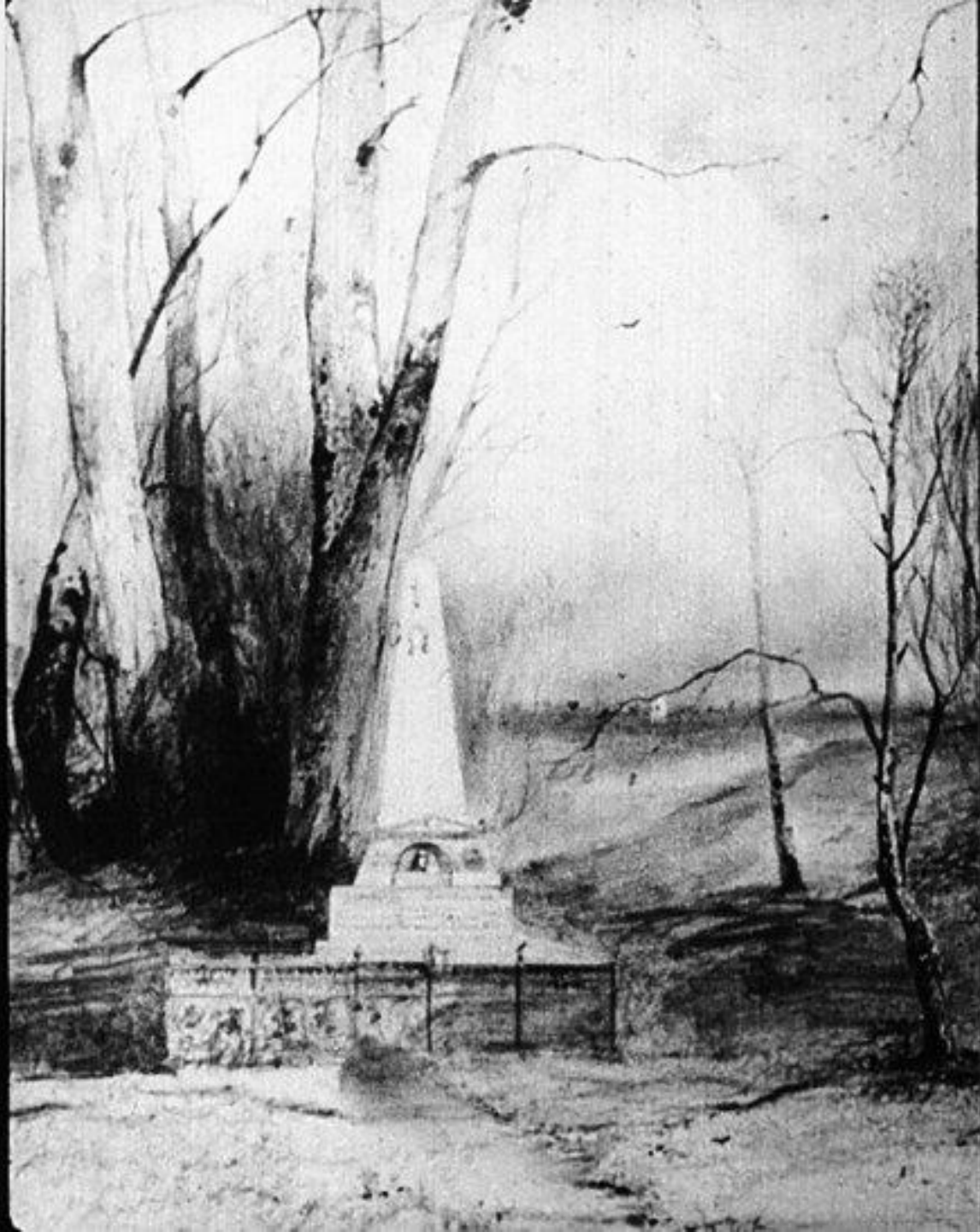


Эта миниатюра неизвестного художника, очевидно, сделана вскоре после трагической гибели поэта. В основе ее оригинал Кипренского: та же поза, одежда, поворот головы. Но это совсем другой Пушкин, он старше, волосы поредели и почти не вьются, общий тон портрета мрачен...



51

С волнением знакомятся посетители с экспозицией раздела „Дуэль и смерть Пушкина“. Здесь описание условий дуэли, портреты друзей и недругов, план квартиры поэта, сделанный В. А. Жуковским. Справа „маска“ Пушкина – гипсовый оттиск, снятый с лица покойного скульптором С. Гальбергом.



Могила Пушкина (рисунок
А. Г. Саврасова. 1880 г.).



Но не только экспонаты могут заинтересовать посетителей музея. В его залах звучит вечно живое пушкинское слово: здесь выступают ученые, артисты, певцы.

Поет Артур Эйзен.

— Октябрь уж наступил —
уж роща отряхает
Последние листья
с нагих своих ветвей... —
Народный артист РСФСР
Д. Н. Журавлев читает
стихотворение Пушкина
„Осень“.





Регулярно проводятся открытые научные заседания. На обсуждении нового издания сочинений Пушкина выступает член-корреспондент АН СССР Д. Д. Благой.



Традиционными стали и выступления советских поэтов.
С большим успехом прошел творческий вечер
П. Г. Антокольского.



Замечательными, всегда обращенными в будущее словами приветствует Пушкин посетителей музея:

*Здравствуй, племя
Младое, незнакомое!*

КОНЕЦ ДИАФИЛЬМА

Автор Е. В. МУЗА

Консультант С. М. БОНДИ

Оформила Л. Г. КОВТУН

Редактор Е. Е. ЧЕРНЯК

Фотографии О. А. МЕРЦЕДИНА

Д-141-64

Студия „Диафильм“, 1964 г.

Москва, Центр, Старосадский пер., д. № 7

Черно-белый 0-20