

МУЗЕЙ-ЗАПОВЕДНИК ПУШКИНА



Впервые юный поэт побывал здесь
летом 1817 года и был очарован
«сельской жизнью, русской баней,
клубникой и прочее»



Следующий раз Пушкин посещает Михайловское в 1819 году. С августа 1824 года по сентябрь 1826 Пушкин проживал здесь в ссылке.



ИСТОРИЯ МУЗЕЯ ЗАПОВЕДНИКА

В 1899 году, Михайловское было выкуплено у наследников поэта в государственную собственность. В 1911 году в усадьбе были открыты колония для престарелых литераторов и музей памяти А. С. Пушкина. В феврале 1918 года усадьбы Михайловское, Тригорское, Петровское были разграблены и сожжены.

С 2013 года распоряжением
Правительства Российской Федерации г.
Государственный музей-заповедник А.С.
Пушкина «Михайловское» получил
статус «Достопримечательное место



ВНУТРИ

МНОГО





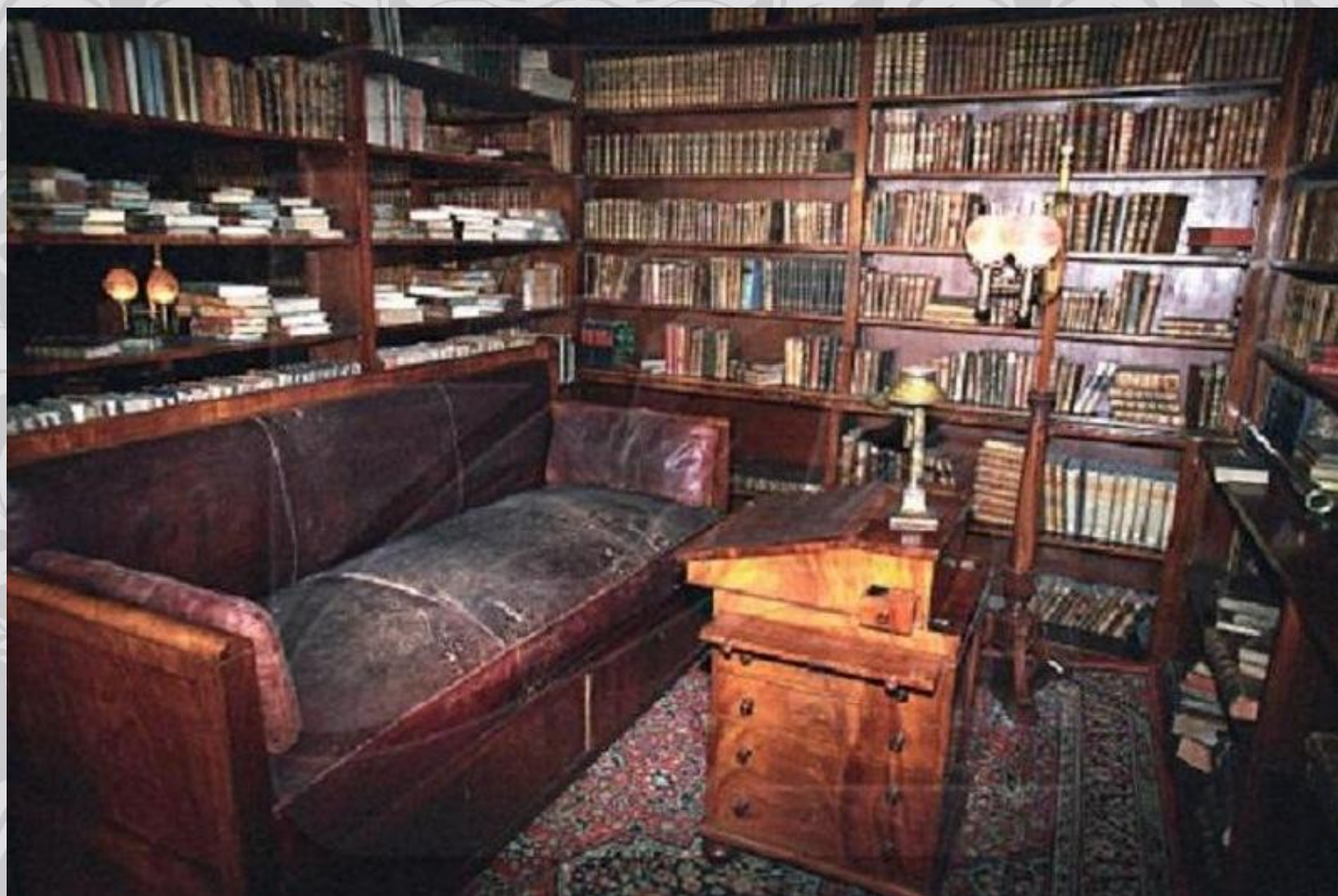




КВАРТИРА ПУШКИНА



Александр Сергеевич Пушкина снимал квартиру с начала сентября 1836 года. После смерти поэта дом неоднократно перестраивался. Существенно изменился и архитектурный облик квартиры





spbfoto.spb.ru





Сегодня музей хранит немало подлинных вещей, которые спустя десятилетия вновь заняли здесь свои прежние места. Письменный стол поэта и его любимое вольтеровское кресло, трости и курительная трубка, чернильница с арапчонком — все эти и другие предметы, находящиеся в кабинете и напоминают сегодня о жизни Александра Пушкина





В комнате жены поэта можно увидеть её портрет, выполненный в 1832 году





КОНЕ
Ц