

# ПУТЕШЕСТВИЯ И ОТКРЫТИЯ

Шмидт, Отто Юльевич

Горшков  
Александр  
6 класс «А»  
Гимназия  
«Эллада»

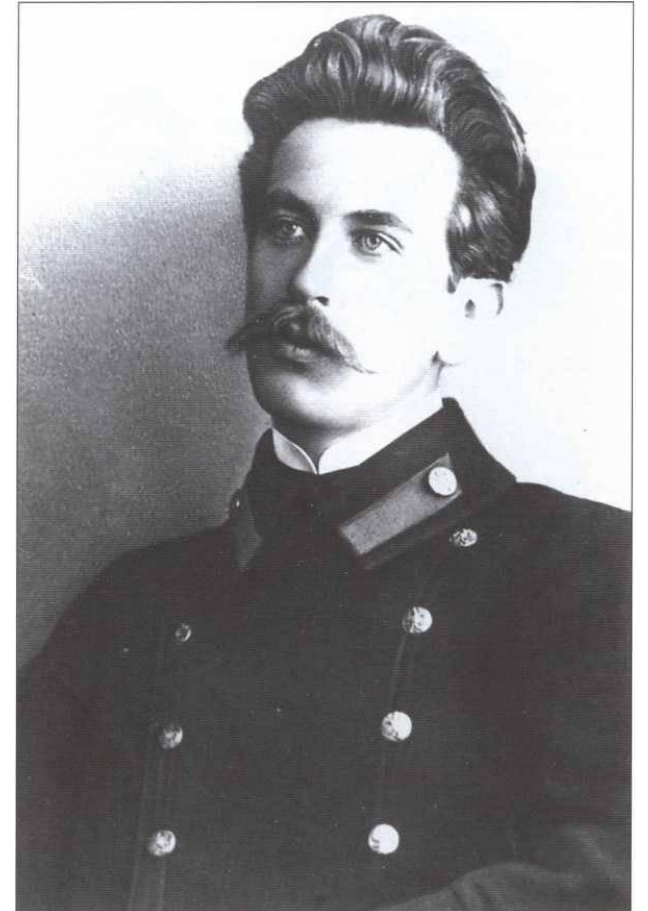
# Арктика

Северный ледовитый океан всегда привлекал исследователей. Даже сейчас это очень опасное место, а раньше туда направлялись только самые отчаянные люди. Одним из них был Отто Юльевич Шмидт.



# Биография

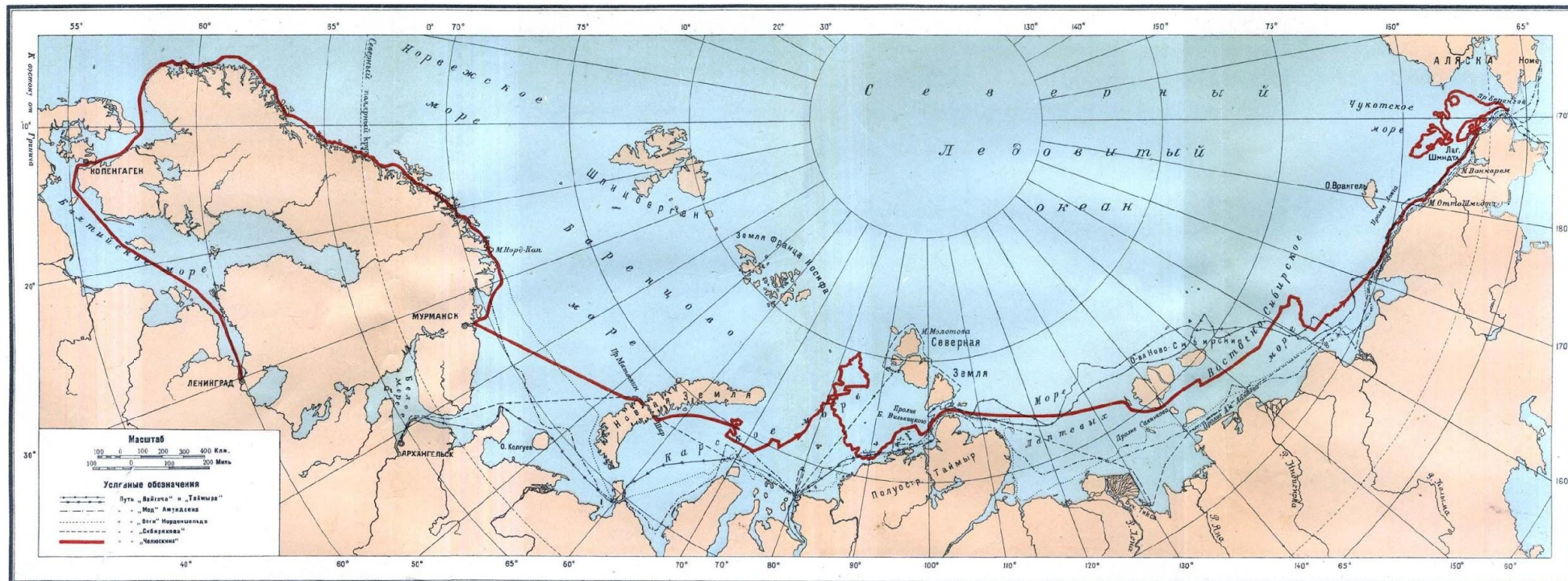
Хотя Шмидт больше всего известен как исследователь, он был очень разносторонним человеком. Родился в 1891 году. За свою жизнь он провел серьезные исследования в высшей математике, разрабатывал теорию создания нашей солнечной системы, и стал одним из главных создателей «Большой советской энциклопедии». Но главная, и самая опасная его работа – исследование Северного морского пути.





# Северный морской путь

Северный морской путь – это путь по краю Северного Ледовитого океана, вдоль берегов нашей Родины. Он очень важен, как для экономики, так и для обороны России.



# Первые экспедиции Шмидта

В 1929-м и 1930-м годах было организовано две экспедиции на ледоколе «Седов» под руководством Отто Юльевича Шмидта.

Было открыто много новых островов, один из них назван в честь Шмидта





# Навигация

Навигация – это сезон, пригодный для плавания. Раньше корабли могли ходить по Северному морскому пути только летом. Чтобы возить людей и грузы, нужно было успевать пройти весь путь за одну летнюю навигацию. Впервые это было сделано под руководством Шмидта, в 1932-м году, на ледоколе «Сибиряков».



# Челюскин

После успешных экспедиций на ледоколе, требовалось проверить, смогут ли проходить тем же путем обычные пароходы. Для этого в 1933-м году организована новая экспедиция на пароходе «Челюскин». Он начал путь из Ленинграда:



# Неудача

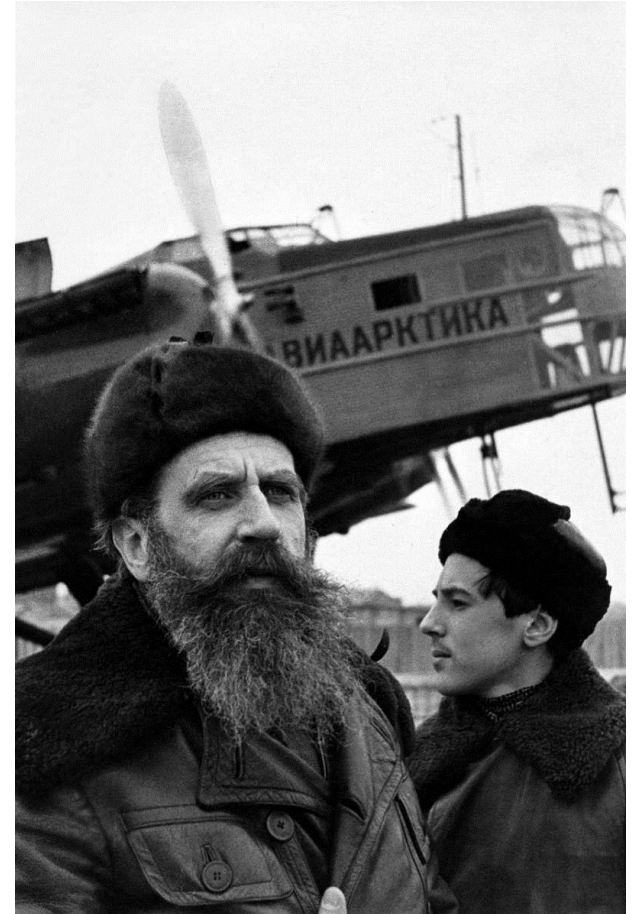
«Челюскин» прошел почти весь путь, и был в считанных милях от чистой воды, но в Беринговом проливе был затянут дрейфующими льдами, и 5 месяцев дрейфовал вместе с ними. 13 февраля 1934 года корпус парохода не выдержал и был раздавлен льдами, после чего быстро затонул.





# Спасение

Благодаря тому, что экипаж подготовился к возможному затоплению корабля заранее, никто не утонул. Шмидт покинул тонущий корабль последним. 104 человека очутились на льдине в лютый мороз. Однако они не растерялись, построили из спасенных с корабля досок бараки, и продержались 2 месяца до спасения самолетами. Никто не пострадал. Несмотря на неудачу, был получен очень ценный опыт, который позже позволил наладить судоходство на этом пути.



# Надо помнить

Отто Юльевич Шмидт скончался 7 сентября 1956 года в Москве, похоронен на Новодевичьем кладбище. Благодаря ему, и другим исследователям, Россия является лидером в Арктике, надежно защищает свои северные границы, а Северный морской путь становится важнейшим торговым путем в мире.

