

# «Ожерелье всея Руси»



Работу выполнила: Писарева Ксения,  
ученица 10 класса МБОУ «СОШ №4»  
г. Сафоново Смоленской области

Руководитель: Жила Людмила Ивановна,  
учитель английского языка МБОУ «СОШ №4»  
г. Сафоново Смоленской области



# Вопрос 1

Кто из московских правителей, по мнению лютеранского проповедника Мартина Бера, «любил строить новые города и поправлять старые»?

**Ответ: В. Борис Годунов**

По словам Мартина Бера: царь Борис старался управлять государством так, чтобы имя его славилось в землях отдаленных, и чтобы держава его процветала в мире, и благоденствии. Он любил строить новые города и поправлять старые: обвел Москву белою каменною стеною, а Смоленск весьма высокою и крепкою, в 23 фута толщиною; построил, сверх того, на южной границе, для защиты от Татарских набегов, две крепости, из которых одну назвал своим именем, Борисоградом, а другую, во имя всех царей, Царевым городом.



# Вопрос 2

Многие исследователи считают, что Федор Конь был выходцем из монастыря. Основанием этого утверждения служат приходные монастырские книги. О каком монастыре речь?

**Ответ: А. Троицкий Болдин монастырь.**

Исследователи считают Федора Коня выходцем из села Болдина под Дорогобужем, поскольку он неоднократно упоминается в приходно-расходных книгах Болдина-Троицкого монастыря как вкладчик, а его сын Мартин – как наемный работник, получавший в нем жалованье.



# Вопрос 3

С каким городом, где в XVI веке возводился кремль, связывают имя Федора Коня?

**Ответ: В. Астрахань.**

Федору Коню часто приписывают авторство еще целого ряда крупных каменных сооружений, совершенных в царствование Федора Ивановича, Бориса Годунова и даже Михаила Романова, в частности Астраханского Кремля, стен Пафнутьево-Боровского монастыря, Борисова-городка под Можайском, надстройку колокольни «Иван Великий» на один ярус, и так далее.





# Вопрос 4

В царском указе относительно строительства в Смоленске крепостной стены сделано распоряжение выбрать «смолян посадских лутчих людей». Для чего?

**Ответ: В. Чтобы контролировать правильное расходование казны.**

Для контроля за расходованием казны, из числа смоленских «лучших людей» были назначены 10 целовальников (ответственных лиц, приведенных к присяге и целовавших на том крест), обязанных все расходы записывать в книги по статьям - «чтоб в денгах кражи не было».



# Вопрос 5

**Почему крепость, возведенная Федором Конем в Москве в конце XVI века, называлась Белым городом:**

**Ответ: А. Потому что была побелена известью.**

**Название Белый город может происходить и от того, что кирпичные стены крепости были выкрашены белой известью.**



# Вопрос 6

В Новом летописце отмечено, что царь Федор перед началом строительства крепости в Смоленске послал своих людей «во все грады» и повелел им «имати каменщиков и кирпичников, да не токмо каменщиков, ино повеле и .... поимати». Кого еще в этом указе повелел царь привлекать на строительство в Смоленске:

**Ответ: С. Горшечников.**

В Новом летописце отмечено, что царь Федор "во все... грады" послал своих людей, повелев им "имати каменщиков и кирпичников, да не токмо каменщиков, ино повеле и горшешников поимати", а "поймав их посылати" в "Смоленск для каменново и кирпичново дела"



# Вопрос 7

Павел Никитин в своих «Записках о Смоленске» (1845 год), впечатлившись от смоленской крепостной стены, пишет: «он столь тверд, что подобной доброты, при многих опытах, сделать было невозможно». Речь идет о ?

Ответ: С. Кирпиче, из которого сложена стена.

Стена сложена из хорошо обожженного кирпича, средние размеры которого 31\*15\*6 см. Вес кирпича в сухом состоянии 7,5-6,5 кг. По заверению исследователей, он "столь тверд, что подобной доброты, при многих опытах, сделать было невозможно".

# Вопрос 8

На некоторых участках крепости были проложены трубы. Для чего?

Ответ: А. Чтобы пропускать воду ручьев, сбегавших по балкам к Днепру.

Для того чтобы пропустить воду ручьев, сбегавших по балкам и оврагам к Днепру, Федор Конь снабдил цокольную часть северной стены специальными трубами.





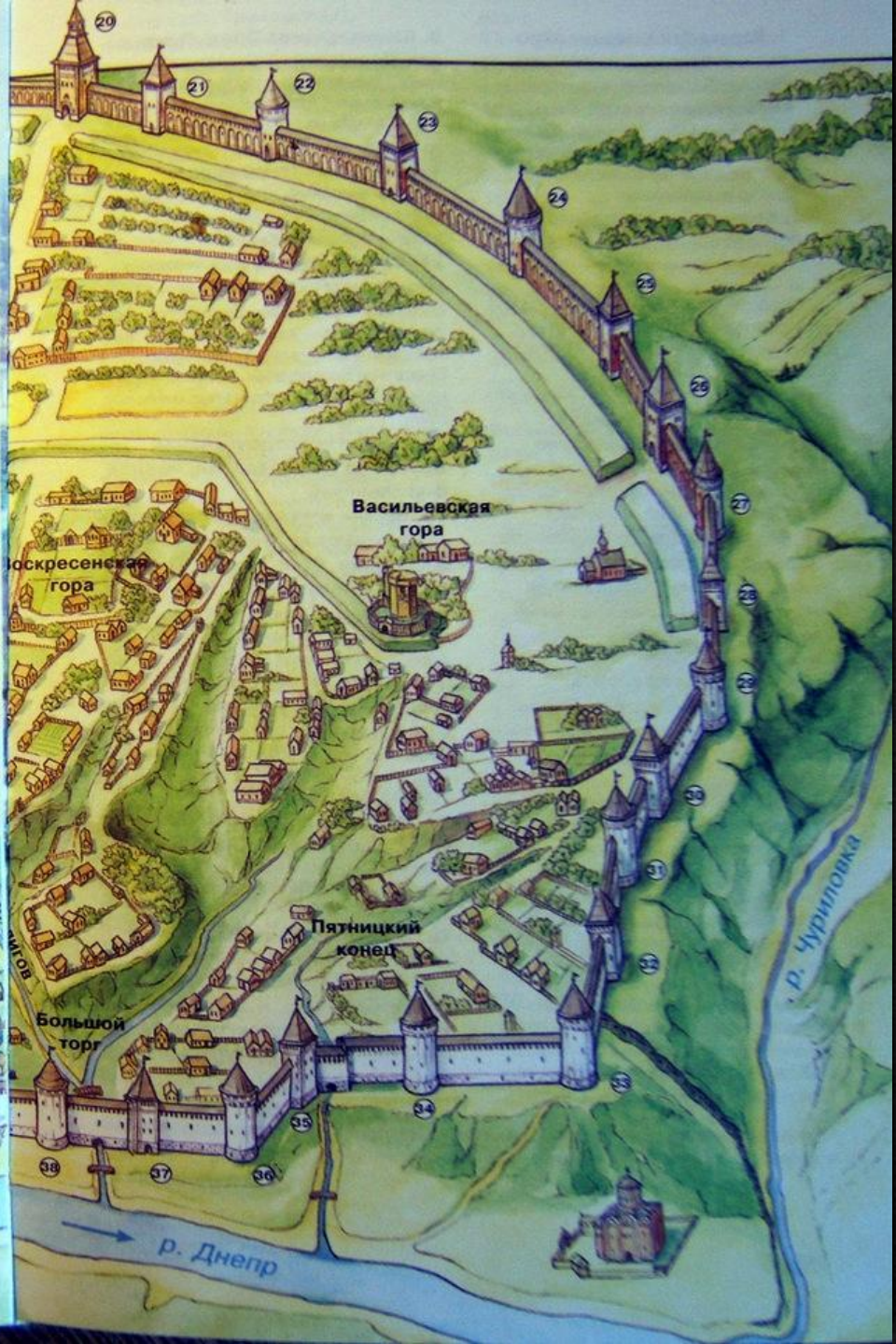
# Вопрос 9

Сколько прясел насчитывала крепостная стена Смоленска?

**Ответ: В. 38**

**В состав крепости входило 38 прясел и столько же башен.**

Смоленская крепость в 1602 г.  
Реконструкция Ю. Г. Иванова



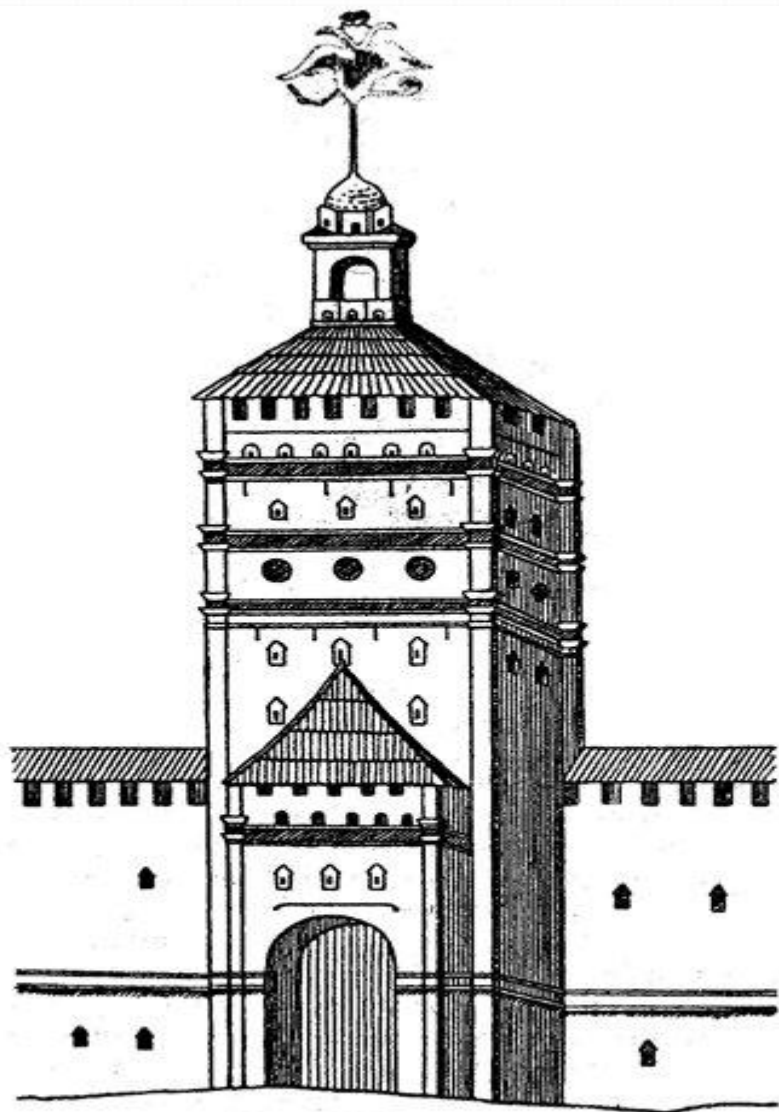
# Вопрос 10

Какая башня смоленской крепостной стены, по мнению В.В. Косточкина, была «самая величественная, самая грандиозная, самая красивая»?

Ответ: В. Фроловская;

Из ансамбля всех смоленских башен особенно выделялась башня Фроловских ворот.

Она стояла в центре северной стены крепости, прямо перед Большим Днепровским мостом, связывавшим Смоленск с дорогой на Москву. В литературе об этой башне часто даже не упоминается. Между тем она была самой грандиозной, самой величественной и самой красивой. Являясь главной башней "города", она во многом определяла и его художественный облик. Не исключено, что именно с этой башни и началось строительство укреплений Смоленска.



*Башня Фроловских ворот Смоленской крепости.  
Прорись с иконы Авраамия и Меркурия Смоленских  
начала XVIII в.*

# Вопрос 11

Смоленский историк Никифор Мурзакевич называет сумму, которую получал ежедневно каждый работник- строитель смоленской крепости. Заработок составлял...

Ответ: В. 16 копеек в день.

Строительство Смоленской крепости шло ударными темпами, рабочие трудились с утра до ночи и жили в очень плохих условиях. Им приходилось ютиться в холодных землянках, есть было практически нечего. Неудивительно, что во время возведения крепости рабочие часто умирали, не выдержав непосильного труда. В 1599 году бедняги подняли бунт. Лишь после этого на них обратили внимание и выполнили некоторые требования. Например, зарплату подняли до 16 копеек в день.



# Вопрос 12

**Кто автор следующего указа: « А дабы сей город наш не имел впредь беспокойствия в рассуждении заблаговременного запирания в крепости ворот, повелеваем отпирать оныя в благополучное время, когда солнце восходит, а запирать, когда заходит....»?**

**Ответ: А. Боярин Шеин.**





# Вопрос 13

**В романе «Башня Веселуха» Ф.А.Эттингера отдельная глава посвящена прогулке героев по крепостной стене от Днепровских до Молоховских ворот. Благодаря детальному описанию этого события не трудно подсчитать, сколько времени потребовалось Кайсанову и Блюму для такой прогулки.**

**Ответ: В. Примерно 2,5 часа.**

**Блюм и Кайсанов начали свое путешествие в половину двенадцатого и закончили к двум часам, таким образом время прогулки по крепостной стене близится к 2,5 часам.**



# Вопрос 14

Одно из устойчивых выражений, бытовавших в Смоленске и бывших аналогом пословице «хоть головой об стенку бейся», звучало...

Ответ: С. Хоть бейся о Молоховские ворота.

Одно приведенное Далем устойчивое выражение, включая смоленскую реалию, является эквивалентом выражения "Хоть головой об стенку бейся": "Хоть бейся об Малаховские ворота".



# Вопрос 15

Известно, что при строительстве смоленской крепостной стены использовался наемный труд. Только одна работа входила в повинность дворцовых крестьян и, соответственно, не оплачивалась. Это ?

Ответ: А. Доставка свай.

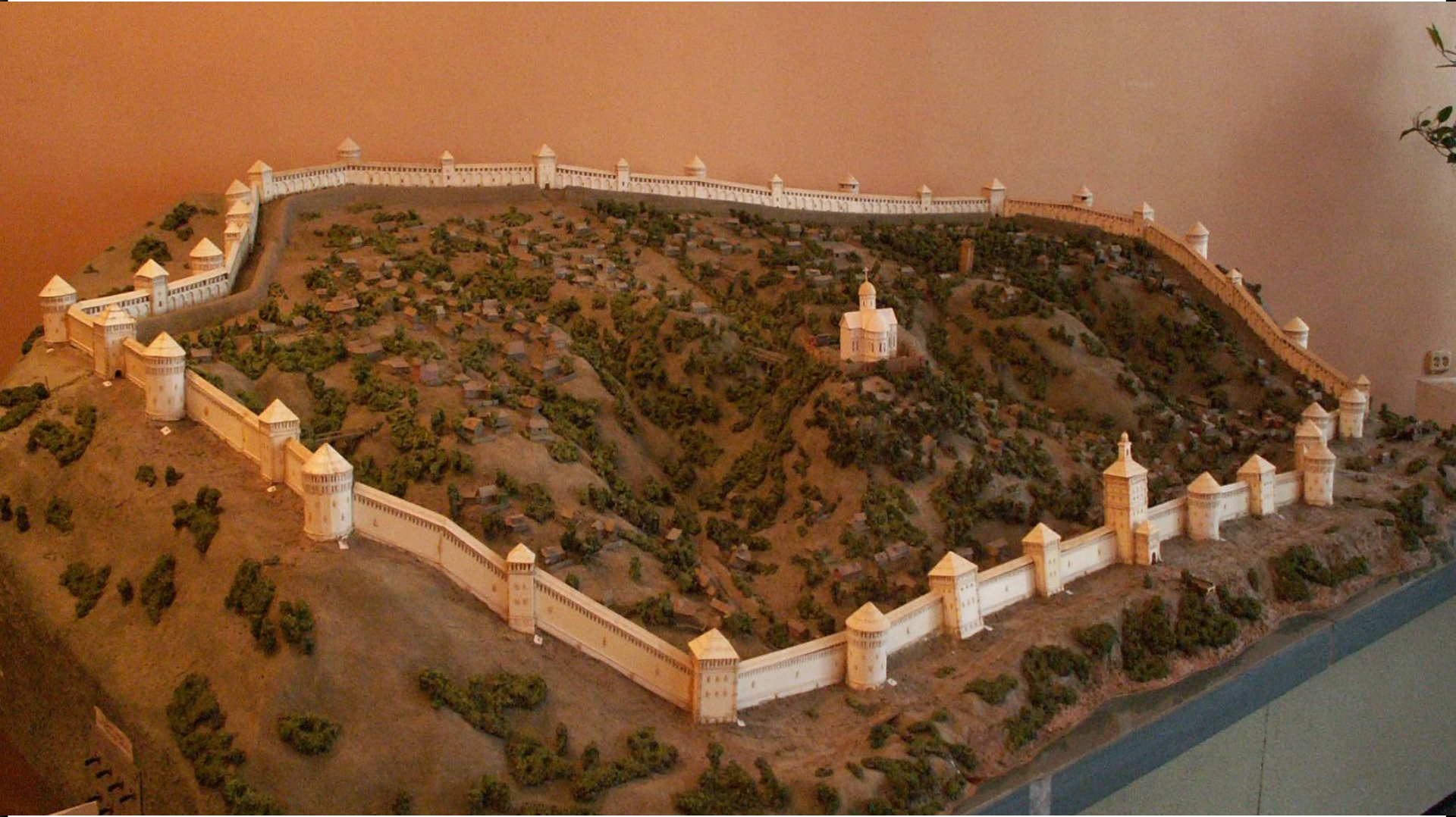
Сваи для фундаментов крепости делались и доставлялись крестьянами дворцовых сел по повинности, остальные работы производились за плату.

# Вопрос 16

В отношении протяженности смоленской крепостной стены мнения исследователей и историков-краеведов все время расходятся. Кто из прежних смоленских историков оказался ближе всего к ныне признанной цифре?

Ответ: В. Протяженность смоленской крепости по С. Писареву составляет более 6 верст.

Протяженность крепостной стены составляет 6,5 км. Так как в 1 версте 1,07, то, умножив 6 верст на 1,07 в результате, получим 6,42 километра. Поэтому, можно утверждать, что С Писарев оказался ближе всего к ныне признанным 6,5 км.





# Вопрос 17

У этой башни смоленской крепости все время менялись названия. В результате ее слава доставалась ее соседке – башне Лучинской. А какое имя за ней закрепилось в настоящее время?

Ответ: А. Орел.



# Вопрос 18

**Какая башня смоленской крепости сыграла, по мнению И.И. Орловского, роковую роль в судьбе губернатора Н.И. Хмельницкого?**

**Ответ: А. Костыревская.**

**Разобранную Костыревскую башню губернатор Хмельницкий восстановил за казенный счет, потратив на это сотни тысяч рублей — огромные по тем временам средства. В результате в 1838 году он оказался под следствием вместе с целым рядом подрядчиков, восстанавливавших город и строивших дороги.**



# Вопрос 19

**В смоленской крепостной стене были устроены, так называемые, форточки. Они предназначались...**

**Ответ: В. Для пешеходов.**

**Некоторые глухие арки снабжены пролазами ("калитками", "форточками"). Они предназначались для удобства сообщения жителей города с окрестностями и в случае необходимости могли быть полностью заложены.**

# Вопрос 20

В 1850 году тогдашний смоленский губернатор Ф.Н.Шкляревич решил использовать три башни смоленской крепостной стены. Для этого ему пришлось существенно изменить их внешний вид, в частности, расширить окна. Отчет «о проделанной работе» лег на стол императора Николая I. Отреагировав на губернаторскую инициативу, самодержец на полях написал: "Что такое?". Под какие нужды приспособил губернатор башни:

**Ответ: С. Под архив.**

В 1850 году следующий смоленский губернатор Шкляревич назначил под архивы три башни стены (Громовую, Копытенскую и Моховую), при этом изменив внешний вид башен, несмотря на то, что это запрещалось. Изменение вызвало гневную рецензию Николая I.



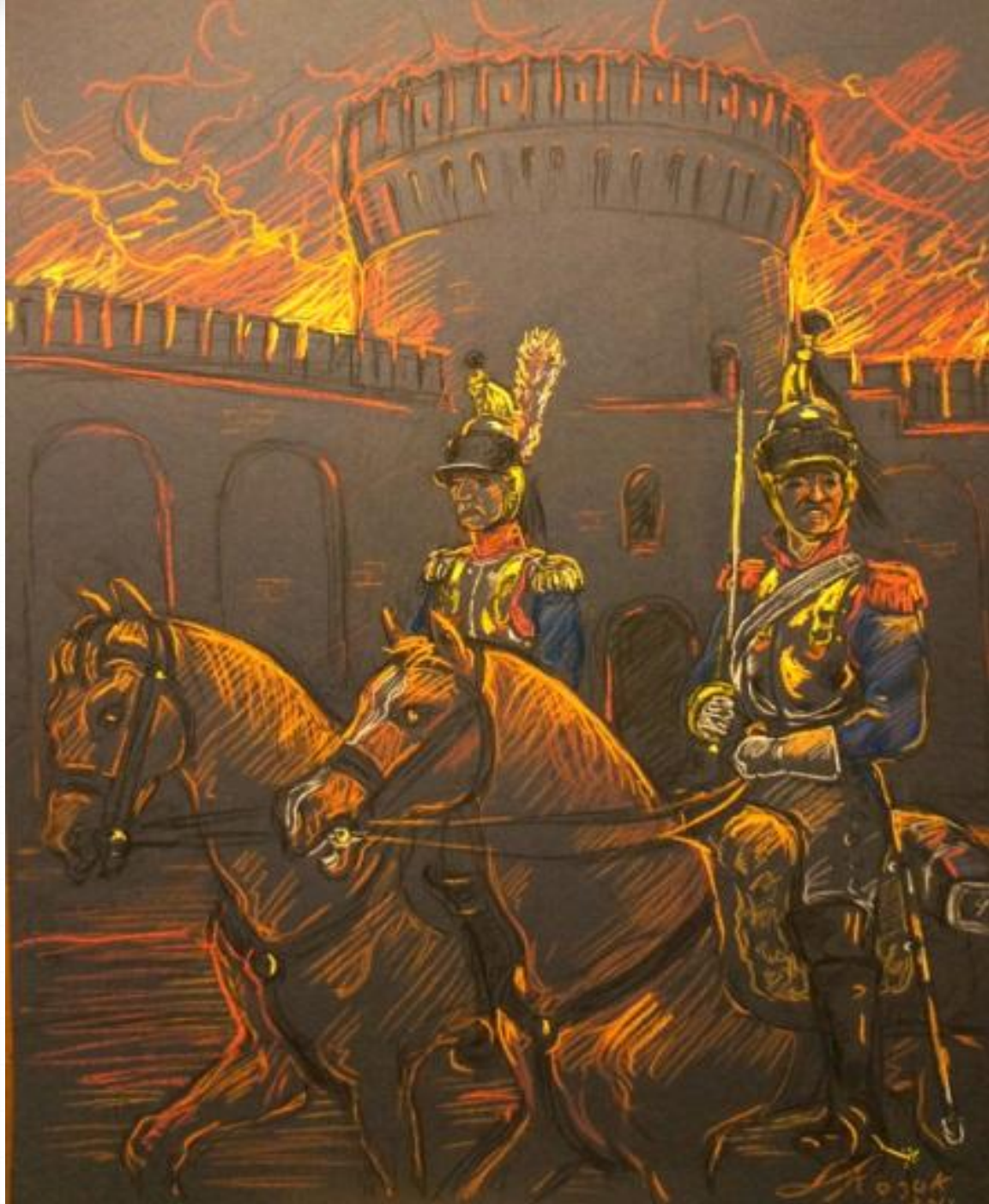
# Вопрос 21

**Кто, по мнению смоленского историка И.И.Орловского, нанес самый существенный ущерб крепостной стене?**

**Ответ: В. Французы во время войны 1812 года.**

**По Орловскому: большего разорения никогда, ни прежде, ни после не испытывали Смоленские стены. Из 30 башен, существовавших до 1812 года, теперь осталось всего 21. На месте Никольской, Богословской, Казанской, Малой № 19, Стефанской и Лазаревской и поныне зияют большие проломы, как позорный памятник былого цивилизованного варварства непрошенных гостей.**





# Вопрос 22

Один из русских императоров вступился за смоленскую крепостную стену и на докладе Министерства Внутренних Дел начертал следующие строки:

"Смоленская городская стена, представляющая собою один из древнейших памятников отечественной истории, назначена к сломке. Было бы желательно более внимательное охранение древних памятников, имеющих, подобно Смоленской стене, особое историческое значение". Кто это?

Ответ: В. Александр Второй.

В июне 1868 года последовало Высочайшее повеление разборку стены прекратить. Александр II написал на докладе министра внутренних дел: "Смоленская городская стена, представляющая собою один из древнейших памятников отечественной истории, назначена к сломке. Было бы желательно более внимательное охранение древних памятников, имеющих, подобно Смоленской стене, особое историческое значение". Во исполнение Высочайшей воли в Смоленск был командирован академик архитектуры К.Я. Маевский. В своем заключении Маевский писал, что главная причина разрушения стены - это разборка ее местными жителями.



# Вопрос 23

**В этом советском фильме, снятом в Смоленске, многие ключевые кадры происходят на фоне крепостной стены. Что это за фильм?**

**Ответ: А. Я родом из детства.**

**Фильм снимался в Смоленске в 1966 году, когда восстановление из руин ещё было не завершено . Крепостная стена, сквер Памяти Героев, Центральный Парк и многие другие места города запечатлены навсегда в этом замечательном фильме. Совсем молодой и неизвестный Владимир Высоцкий сыграл в картине небольшую роль и исполнил две свои песни. Другие его песни прозвучали в исполнении Марка Бернеса.**

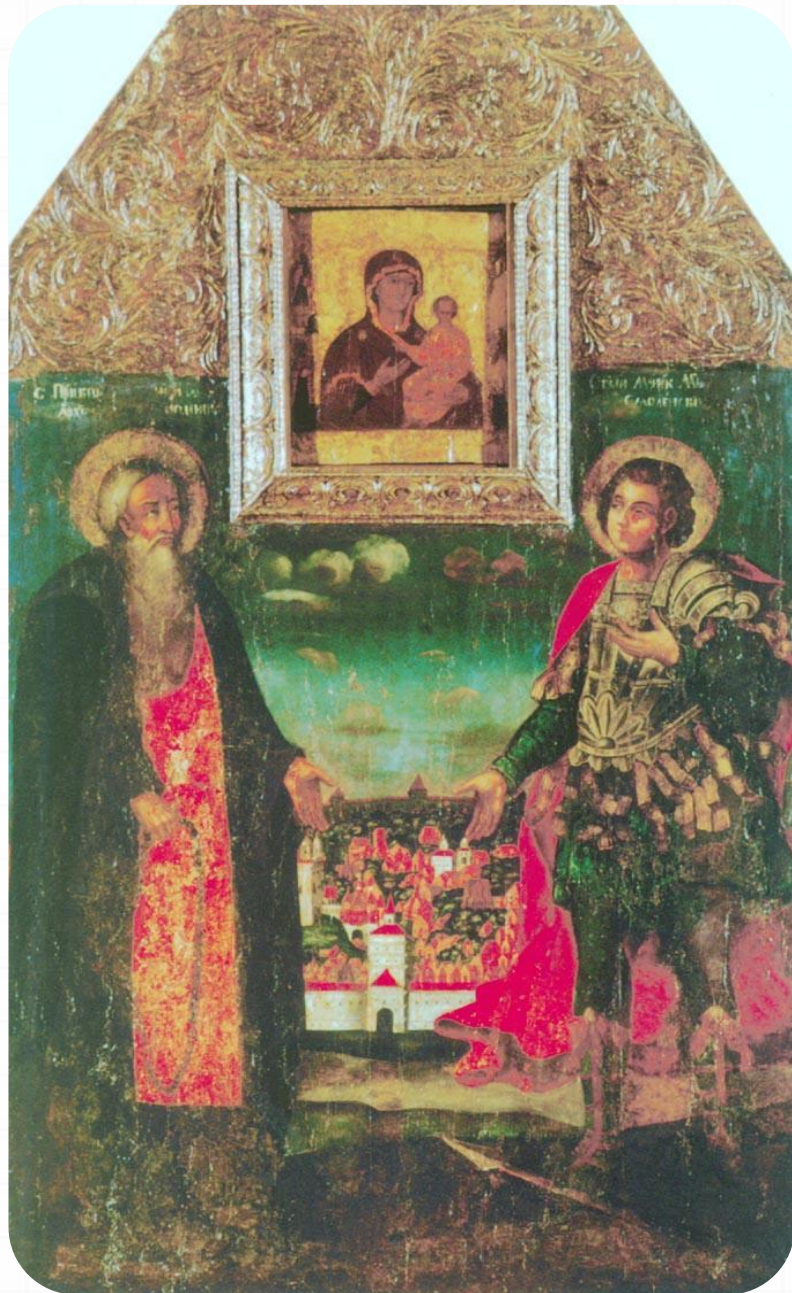


# Вопрос 24

**Какое отношение икона «Преподобный Авраамий и мученик Меркурий Смоленские», которая находится сегодня в Успенском соборе, имеет отношение к крепостной стене?**

**Ответ : С. На иконе изображена смоленская крепость.**

**На иконе Авраамия и Меркурия Смоленских начала XVIII в. Фроловская башня изображена прямоугольной, с отводной стрельницей и смотровой вышкой наверху. Росписной список 1665 г. позволяет установить, что она была пятиярусной, высотой около 15 сажен.**



# Вопрос 25

Что в системе оборонительных укреплений Смоленска в исторической литературе получило название «цитадель»..

Ответ: В. Королевский бастион.

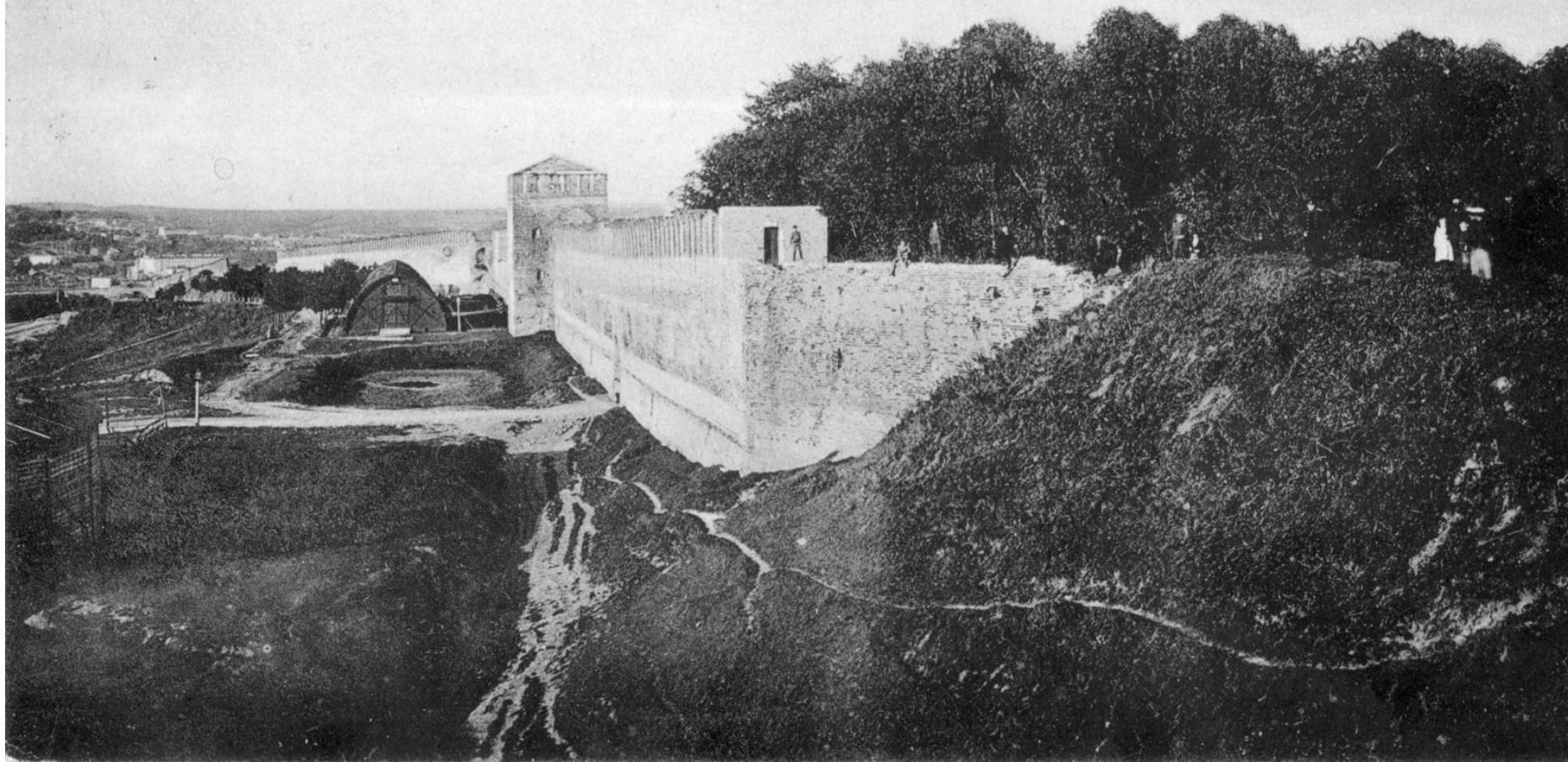
Королевский бастион — земляное укрепление, возведенное после взятия Смоленска в 1611 году войсками польского короля Сигизмунда Третьего.

Отсюда и название — Королевский. В разные времена это сооружение имело несколько наименований: Большой вал, Великий вал, Королевская крепость, Королевский пролом, Цитадель.



Королевскій бастионъ.

Привѣтъ изъ Смоленска.



**СПАСИБО ЗА  
ВНИМАНИЕ!**