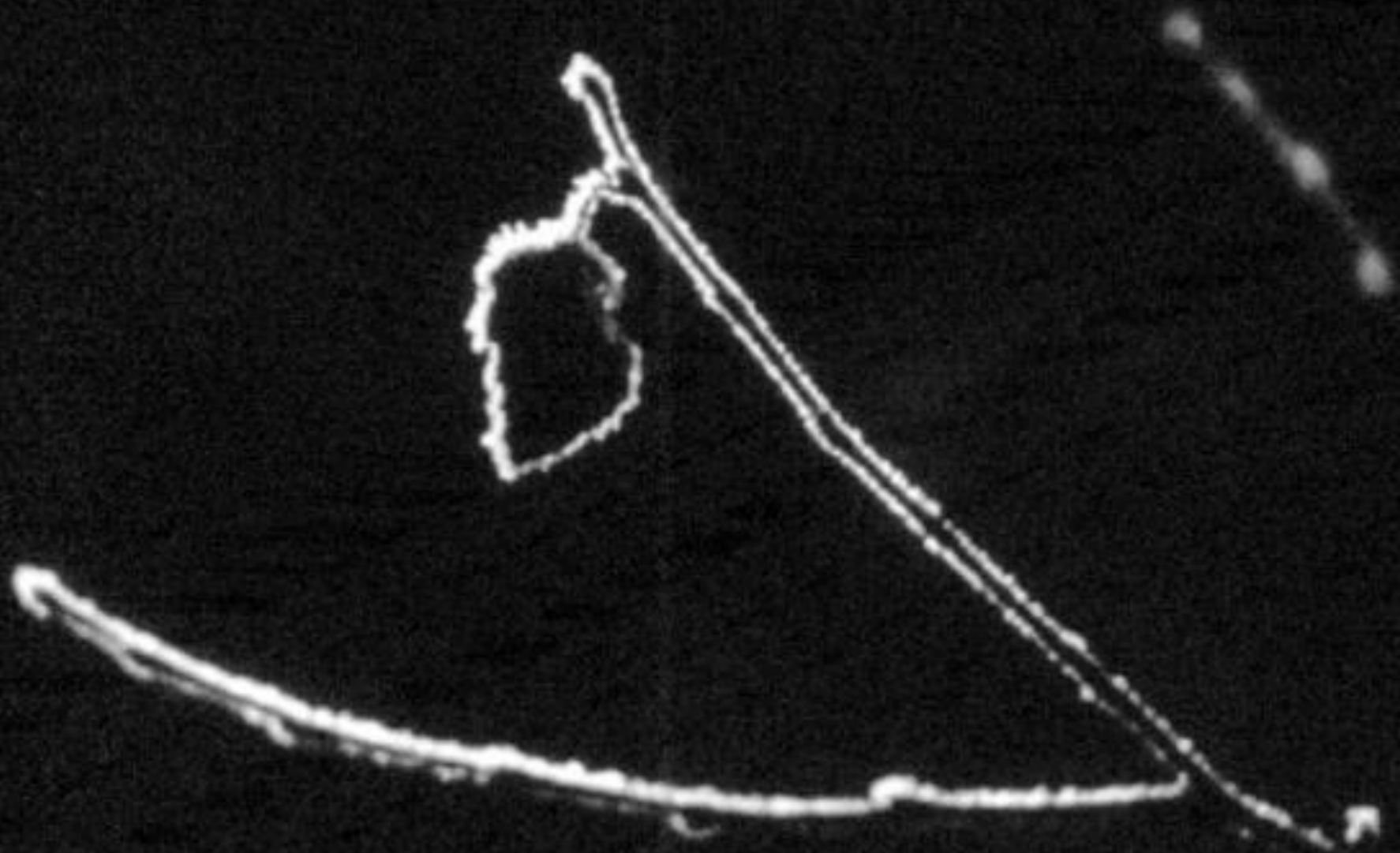




ПЕРЕЛЁТНЫЕ
И ЗИМУЮЩИЕ ПТИЦЫ



Осень срывает последние листья, покрывает инеем голые ветки. Неуютно в лесу, холодно, голодно... Как встретят зиму птицы, как переживут её?



Кедровка с осени запасает кедровые орешки. В землю их прячет, под мох... Себе—запасы на зиму и кедру помощь—в расселении.





А сойка припасает на зиму лесные орехи и жёлуди. И тоже помогает этим распространению лещины и дуба.



Постепенно продвигаются к юго-западу большие стаи грачей. Отдельные грачи, правда, остаются, пытаются зимовать на месте. Не многие из них доживают до весны...





**Хохлатого жаворонка трудно назвать перелётной птицей: он откочёвывает к югу ровно настолько, чтобы оказаться в бес-
снежной области.**



Некоторых птиц в наших средних широтах только зимой и увидишь. Так появляются у нас красавцы свиристели,



и даже белые полярные совы.

Частыми гостями становятся зимой и снегири. Не случайно само название этих птиц связано со снегом.





При обильном урожае берёзовых серёжек и ольховых „шишек“ всю зиму в лесу можно встретить чижей. В другие годы они уже с осени широко кочуют.



Птичьи зимовки и пролётные пути стали известны, главным образом, благодаря кольцеванию птиц.

Оно применяется почти во всех странах мира. Вот и ещё две птицы окольцованы — скворец и чибис.



Теперь лети! Где бы ты ни был обнаружен снова, весточка об этом придёт в Москву, в Центр мечения животных Академии наук.



- ▲ Место кольцевания
- Места находок во время перелётов и зимовок

Помните о чижах? Тогда посмотрите, где были встречены во время перелётов и зимовок чижи, окольцованные в посёлке Рыбачьем, на Балтике. Куда только их не занесло!

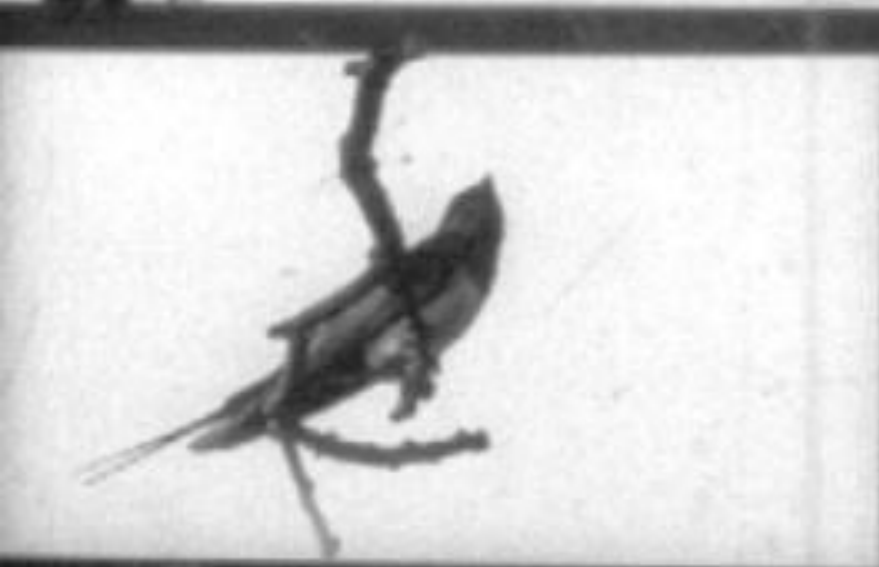
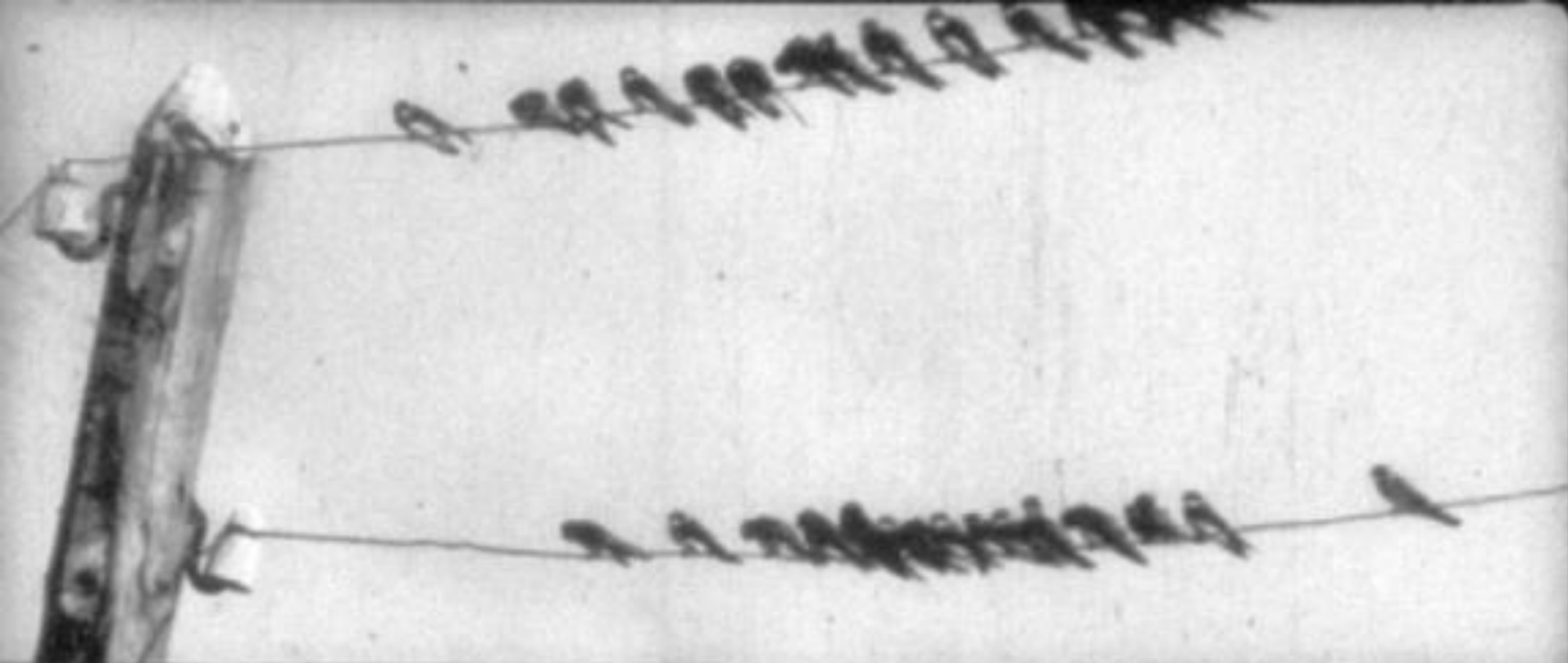


Иволга

Стриж

Отлёт птиц начинается задолго до наступления холодов. Уже с середины августа незаметно исчезают иволги и быстрокрылые стрижи.





**Вскоре начинают соби-
раться деревенские ла-
сточки. Видите, прово-
да прямо усыпаны ими,
значит, скоро птицам
в дальнюю дорогу, в
Африку.**



- Граница гнездовой
▨ Место зимовки

туда же держать путь и соловьям. С огромных пространств собираются они на зимовку в Юго-Восточную Африку.



- Граница гнездовой
- ▨ — Место зимовки



И этим малышам белого аиста вскоре предстоит отправиться в Африку. Дорогу туда им покажут взрослые птицы.



Осень наступает неотвратно, и вот в тусклом сентябрьском небе потянулись журавлиные клинья. И хоть знаем, что вернутся в родные края эти полюбившиеся нам птицы, а все равно грустно.



Последними, из-под низко нависших снежных облаков, уходят к югу лебеди — и наступает зима. Пролёт окончен.

Но не все птицы — странники. Белая куропатка, например, совершает незначительные перекочёвки, а то и вовсе живёт на одном месте. Круглый год она в покровительственном наряде: летом пёстрая, зимой — белая.





Ещё более оседлы тетерева,





и глухари. Было бы побольше пушистого снега, в котором они ночуют, тогда и мороз не так страшен.



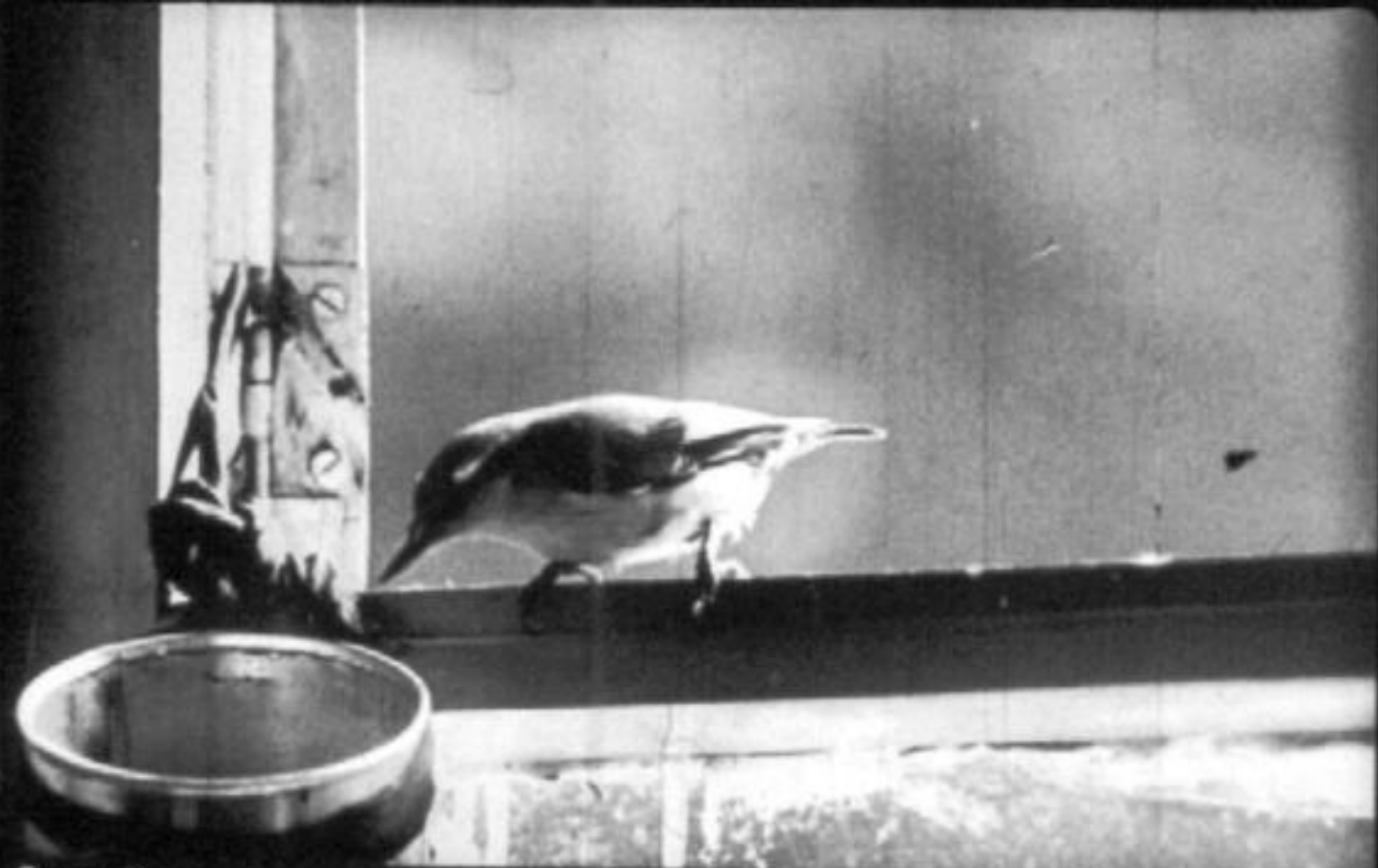
Никуда не улетает и самая крупная сова — филин.



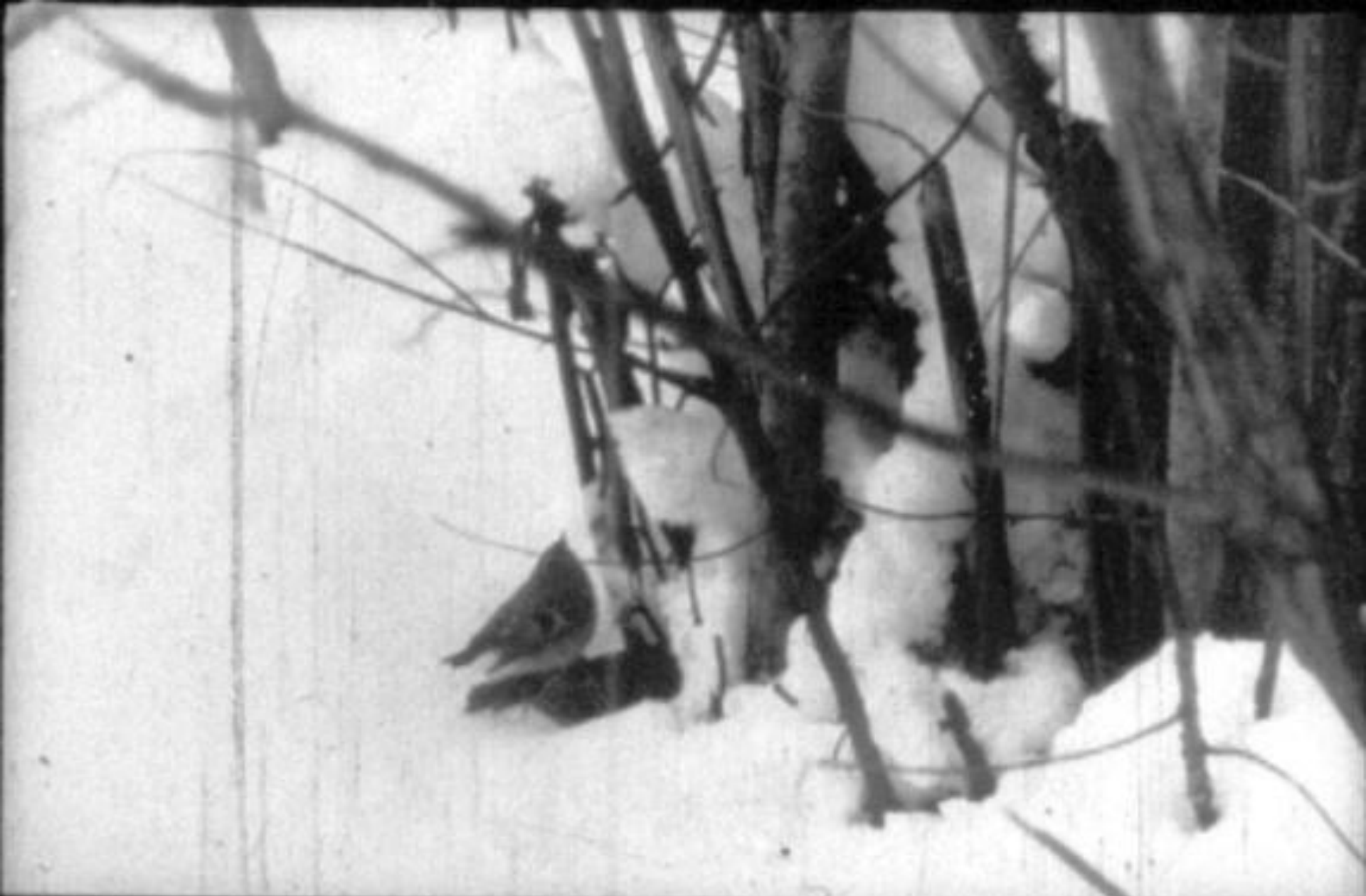
А всё же трудно зимой птицам... Мало того, что голодно и холодно, так другой раз ещё и гололёд приключится – на ветке едва усидишь!

На что уж бойки и пронырливы
домовые воробьи, но и им тяж-
ко приходится. Заранее соби-
раются, ждут, когда в кор-
мушку насыплют зерна или
крошек. А уж тут—не зевай,
кто смел, тот и сыт будет! 26





Зимой и поползень нередко приближается к жилью человека, даже пытается в него проникнуть. Голодно — тут не до церемоний...



Несмотря на морозы, жизнь торжествует! Дерзкий вызов зиме бросает самая маленькая наша птичка — королёк.



Клесты могут среди зимы даже вить гнёзда и выводить птенцов, — было бы много еловых семян. При неурожае еловой шишки они исчезают, будто их тут и не было. И могут загнеститься в другом месте, за многие сотни километров.

**Большая
синица**



Гайчка



Особенно заметны зимой синичьи стаи. Это — самые известные из наших синиц — большая синица и гайчка.



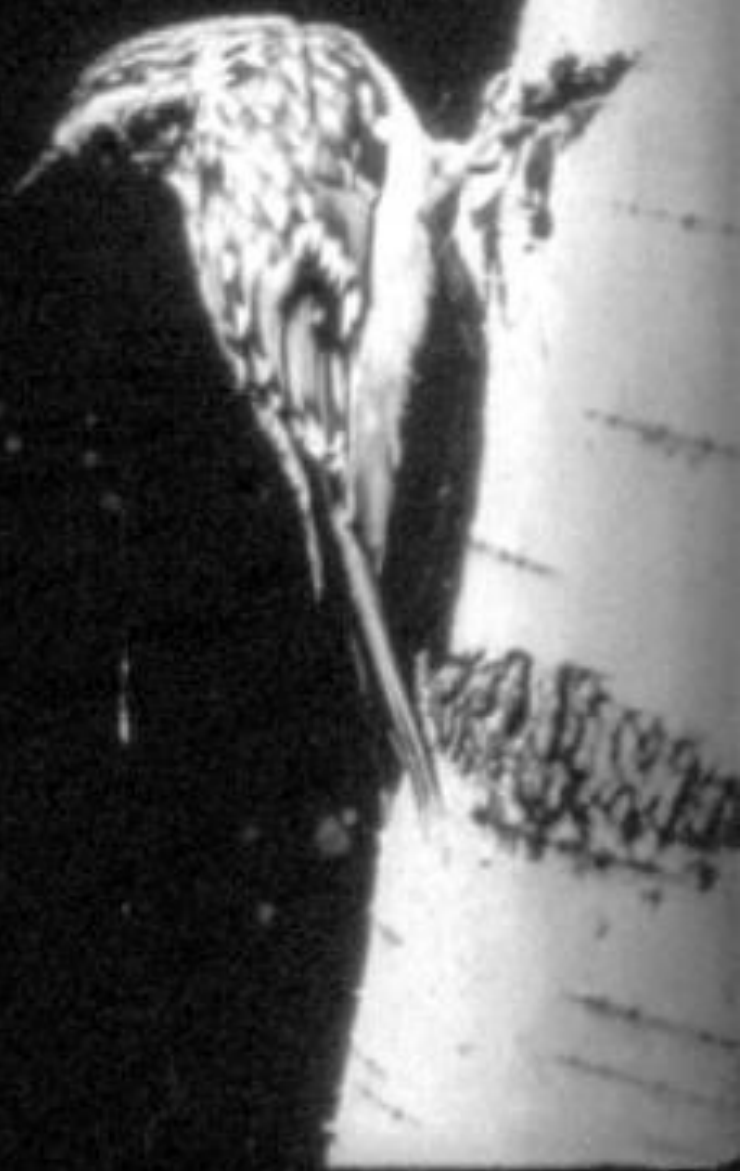
Непременные члены синичьих стаяк — гренадёрка или хохлатая синица и синица-московка.



Реже встречается в них синица-лазоревка. А длиннохвостые синицы вообще предпочитают не смешиваться с другими. Будто знают, что ученые-орнитологи выделяют их в отдельное семейство.



Вместе с синицами часто
можно увидеть пищуху.





Вся эта подвижная, крикливая компания обычно следует за большим пёстрым дятлом, который становится невольным вожаком синичьей стаи. Иногда птичкам удаётся подкормиться и около чёрного дятла — желны.



Как бы ни приспособлялся к холодам и метелям лес, всю зиму живёт он в ожидании весны. И в каждом крике дятла, в песенке синицы можно услышать, что вновь в высоком весеннем небе появятся вереницы диких гусей, вновь на оживающей от зимнего сна берёзе усядется только что возвратившийся с юга скворец...





Перелёты птиц исключительно сложны и изучены ещё недостаточно. Они вызваны сменой времён года и соответствующими изменениями в количестве и доступности пищи. В развитии перелётов большую роль сыграл ледниковый период; сказались, вероятно также процессы движения материков, колебания уровня морей, горообразования. Нередко перелёты повторяют пути расселения видов.

Хотя стремление к миграции у перелётных птиц наследственно закреплено, оно проявляется лишь при определённом состоянии организма и внешней среды (например, осенью птица не тронется в путь, несмотря на сокращение длины дня и похолодание, пока не накопит необходимого количества жира).



Нак птицы находят дорогу? В большом ходу гипотеза об их ориентации по солнцу или звёздам, в частности, по Полярной звезде. Эти предположения частично подтверждены опытами, проводившимися в планетариях. Другие учёные на первое место ставят наземные ориентиры — долины рек, берега морей, горы. Есть гипотезы о чувствительности птиц к магнитному полю Земли и др. Полностью ответить на данный вопрос пока не может ни одна из них. Изучение перелётов птиц продолжается.

Диафильм по зоологии для 7 класса сделан по заказу
Министерства просвещения РСФСР

КОНЕЦ

Автор кандидат биологических наук А. М. Чельцов

Фото Н. Н. Немнонова

Художник-оформитель Т. А. Чернышева

Редактор В. М. Чернина

Студия „Диафильм“, 1971 г.

Москва, Центр, Старосадский пер., д. № 7

Чёрно-белый 0-20

Д-083-71