

Поэтическая тетрадь



С. А. Есенин « Лебедушка »



Речевая разминка



Белая береза
Под моим окном
Принакрылась снегом,
Точно серебром.

Черемуха душистая
С весною расцвела
И ветки золотистые,
Что кудри, завила.



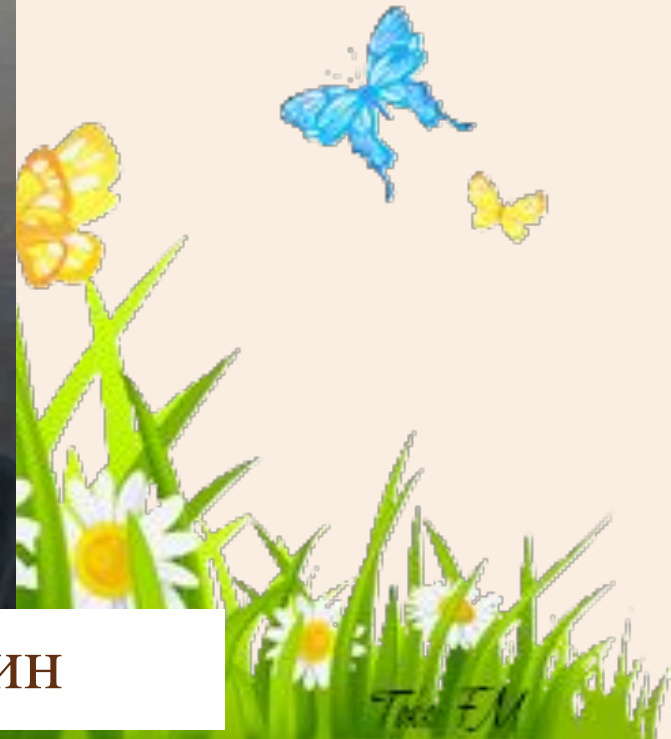
Сергей Александрович Есенин « Лебедушка»

Цель: проанализировать стихотворение.



Работа по теме урока

Немного об авторе



Сергей Александрович Есенин

Работа по теме урока

Работа с учебником



СЕРГЕЙ АЛЕКСАНДРОВИЧ
ЕСЕНИН

ЛЕБЁДУШКА

Из-за леса, леса тёмного,
Подымалась красна зорюшка,
Рассыпала ясной радугой
Огоньки-лучи багровые.

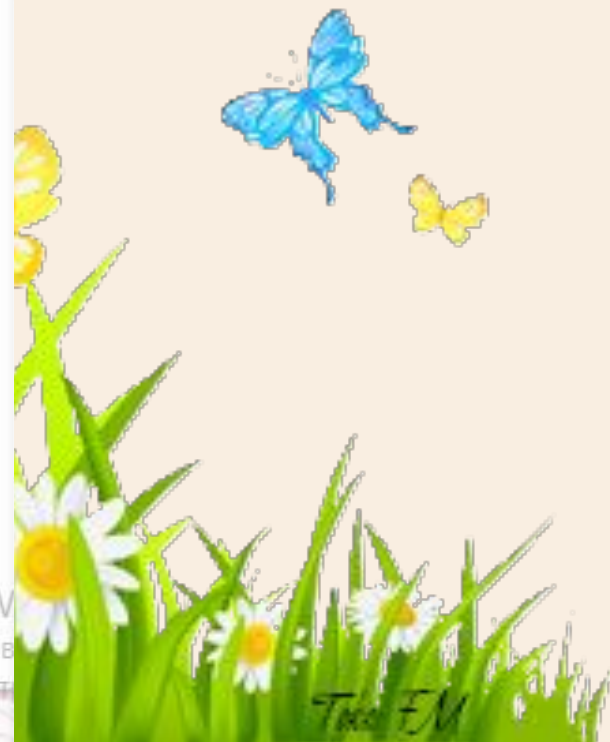
Загорались ярким пламенем
Сосны старые, могучие,
Наряжали сетки хвойные
В покрывала златотканые.

А кругом роса жемчужная
Отливала блёстки алые,
И над озером серебряным
Камыши, склонясь, шептались.

В это утро вместе с солнышком
Уж из тех ли тёмных зарослей
Выплывала, словно зоренька,
Белоснежная лебёдушка.

Позади ватагой стройною
Подвигались лебегатушки,
И дробилась гладь зеркальная
На колечки изумрудные.

Активация W
Чтобы активиров
раздел "Парамет



- **Покрывала златотканые** – в стихотворении это яркие солнечные лучи;
- **Гладь зеркальная** - водная поверхность прозрачная, как в зеркале;
- **Тихая заводь** - небольшой залив в реке с замедленным течением;
- **Молчаливый затон** - длинный нетронутый залив реки;
- **Трава шелковая** – нежная;
- **Тихозвонные ручейки** - спокойно протекающие;
- **Росинки серебристые** - роса прозрачная, под серебро;
- **Цветы лазоревые** - светло-синий тон;
- **Волны пряные** - издающие запах;



ЛЕБЕДИНАЯ ПОСТУПЬ - плавная, величавая.

Лебединая шея - стройная, гибкая.

Лебединая песня - чье-либо последнее значительное произведение; последнее проявление деятельности, таланта (от поверья, что лебедь поет раз в жизни — перед смертью).

Лебединая верность — семейные пары у лебедей чаще всего образуются на всю жизнь. Некоторые из них (так же как орлы и аисты) способны дожить почти до 100 лет



Анализ стихотворения

- Какое настроение вызвало у вас это стихотворение?
- Кто главные герои стихотворения?

Прочитаем с 1 по 11 строфы.

- Какие картины природы рисует поэт?
- Найдите олицетворения. Зачем автор использует приём олицетворения?
- Что напоминает вам это стихотворение? На что оно похоже?
- **Какие действия можно отнести к лебёдушке?**
- Подберите синонимы к слову дозорила, не чувствовала.
- Как автор показывает, что она была хорошей матерью?
- Как автор называет ее детей?

Анализ стихотворения

Прочитаем 12, 13, 14 строфы.

- Как беззаботно гуляла лебедушка со своими детками?
- С чем сравнивается лебедь?
- Как вы думаете, только ли образ птицы имел автор в виду в своем стихотворении?
- А почему мама готова отдать жизнь за своих детей?
- Как автор описывает внешность орла. Что знаете об этих птицах?
- Какая часть речи преобладает? Почему?
- Замените слово “доблестный” синонимом
- Птица была отважной, смелой, храброй.

Анализ стихотворения

- Найдите и прочитайте то место, где лебедь заметила врага
- Как она себя вела? Как защищала своих детей?
- Какой момент считаете самым тревожным? Самым трагическим?
- Какое чувство раскрылось в поступке Лебедушки?

