

Лесостепи и степи



Занимают юг европейской части России.

Прослеживаются черты засушливости климата.

Распаханность территории.

Цель- расширить кругозор и знания о природной зоне степь и лесостепь

Задачи:

- Изучить географию и климат степи и лесостепи**
- Изучить растительный и животный мир степи и лесостепи**
- Гипотеза: Видовое разнообразие растений животных степи и лесостепи является богатым**

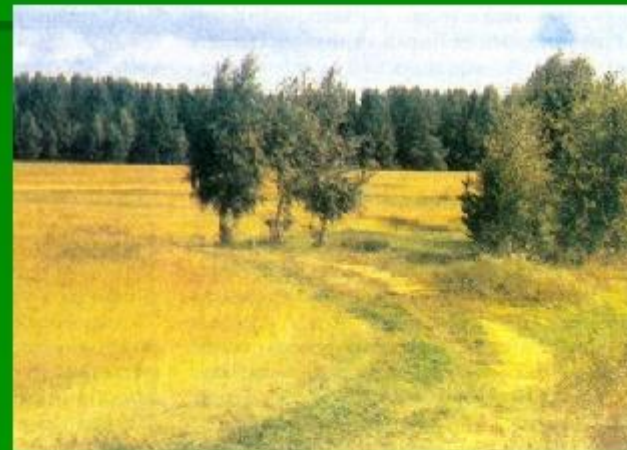
Географическое положение

Лесостепь – переходная зона от леса к степи – протянулась сплошной полосой от западной границы России до Алтая и Саян

Зона степей – занимает юг европейской части России и Западной Сибири, межгорные котловины Восточной Сибири



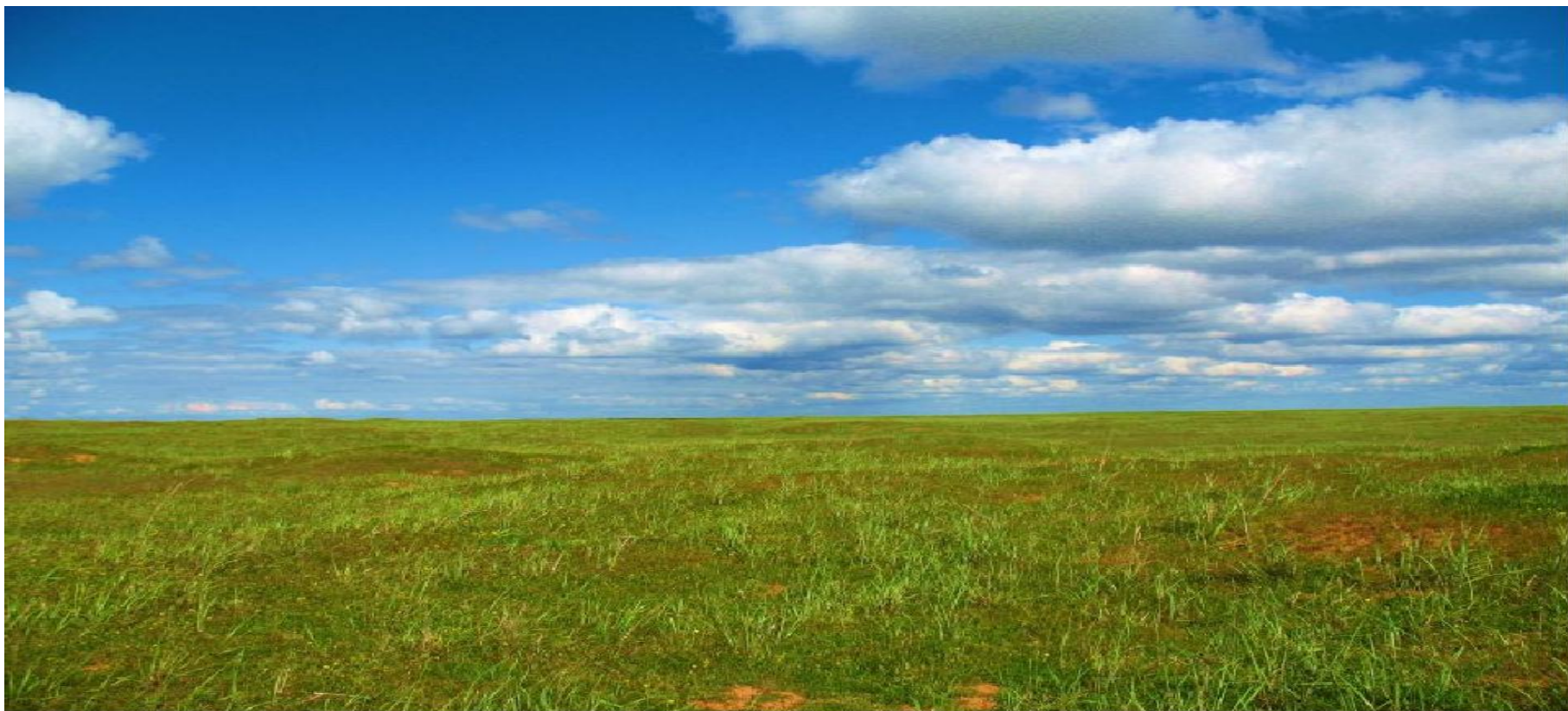
ЛЕСОСТЕПИ



СТЕПЬ



Климат степной зоны



В степях выпадает мало осадков (около 250-500 мм в год), что делает невозможным полноценное развитие древесной растительности. В большинстве случаев природные зоны находятся внутри материков.

Лесостепная зона. Это переходная зона между лесом и степью. В ее пределах годовой баланс влаги нейтральный. Широколиственные, мелколиственные и сосновые леса на серых лесных почвах здесь чередуются с разнотравными луговыми степями на черноземах.



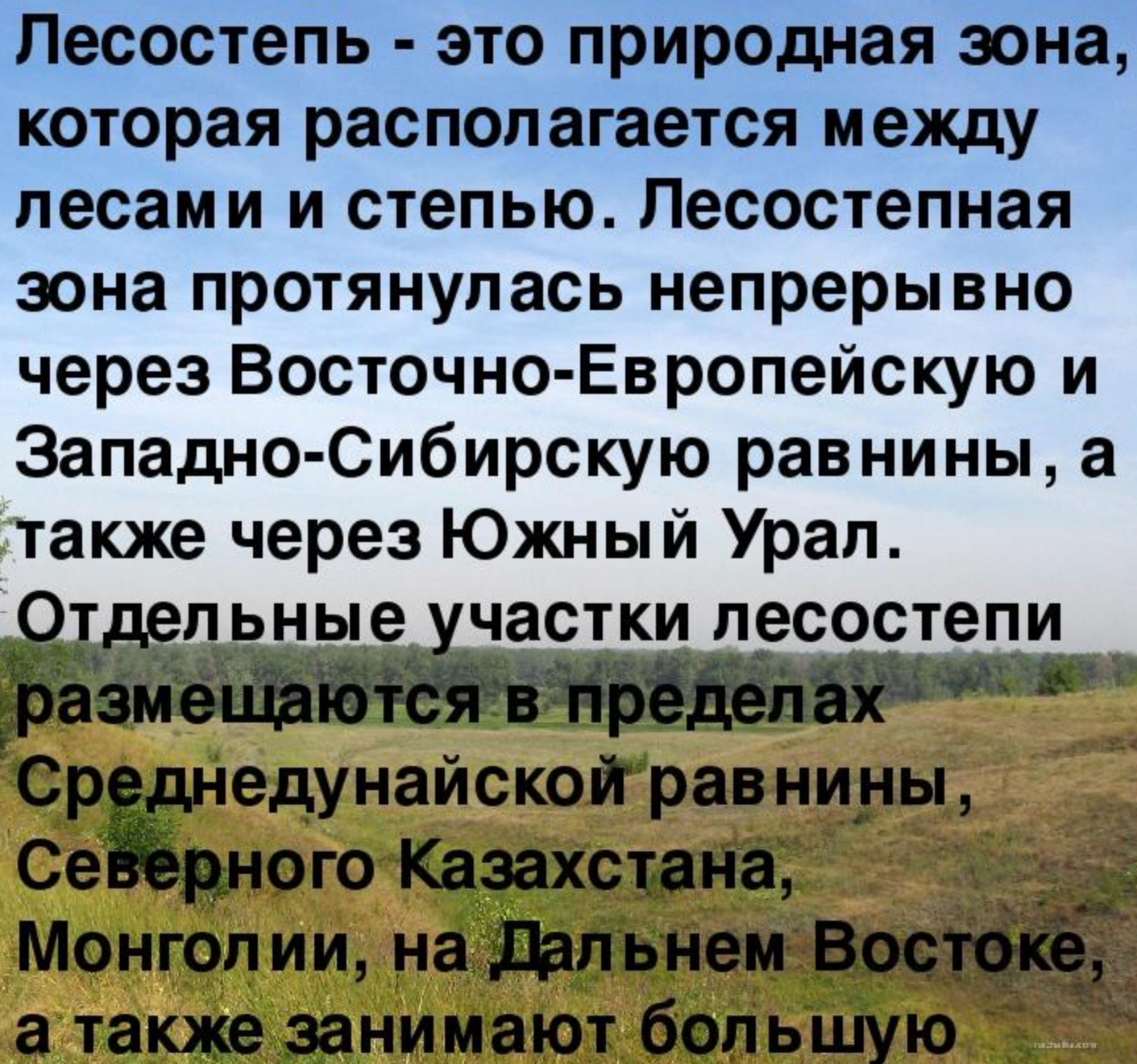
Интересные факты о степи

лесостепи

Интересной особенностью этой зоны является наличие как мощных лесов, так и развитого травяного покрова, что создает неповторимый рельеф местности.

Растения в степных районах этой природной зоны могут легко переносить как повышенную влажность, так и засуху

Лесостепь – это важная географическая зона: на этой территории находятся основные запасы многих ископаемых, благодаря плодороднейшим почвам тут произрастают незаменимые культуры. Эта территория – один из основных производителей мяса и молока, шерсти.

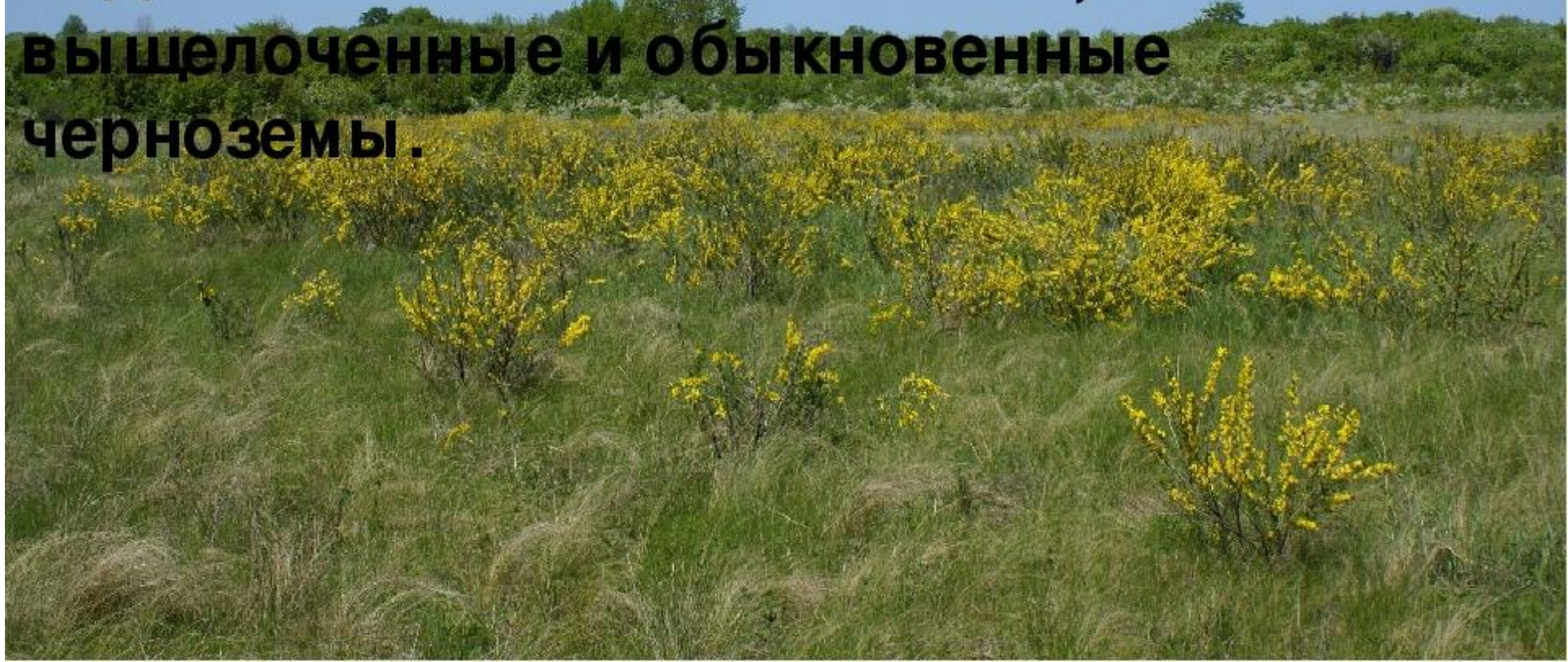


Лесостепь - это природная зона, которая располагается между лесами и степью. Лесостепная зона протянулась непрерывно через Восточно-Европейскую и Западно-Сибирскую равнины, а также через Южный Урал. Отдельные участки лесостепи размещаются в пределах Среднедунайской равнины, Северного Казахстана, Монголии, на Дальнем Востоке, а также занимают большую

Климат степи и лесостепи умеренный, обычно с умеренно жарким летом и умеренно прохладной зимой. Испаряемость немного преобладает над осадками.



Почвы лесостепной зоны определяются в условиях переменного увлажнения на лесах и лесовидных суглинках. На Восточно-Европейской равнине преобладают серые лесные почвы, ну а под степями — оподзоленные, выщелоченные и обыкновенные черноземы.



Животный мир степи и лесостепи

ЛУГОВЫЕ
СОБАЧКИ



САЙГ
АК



УШАСТЫЙ
ЕЖ

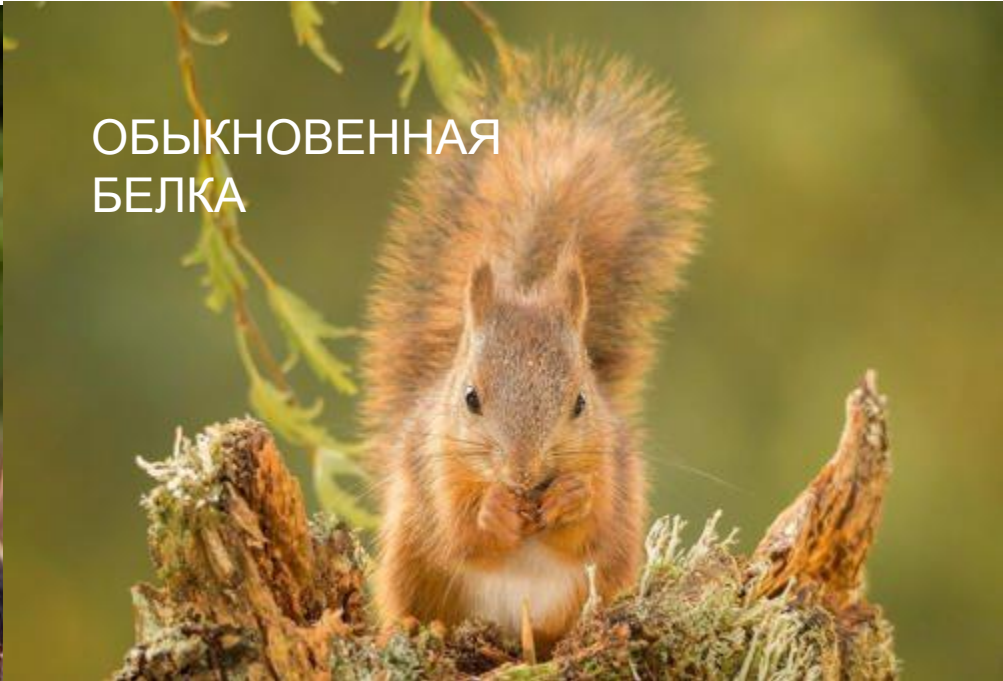


БАЙБА
К





ЛОС
Ь



ОБЫКНОВЕННАЯ
БЕЛКА



БОЛЬШОЙ
ТУШКАНЧИК



ДРОФА

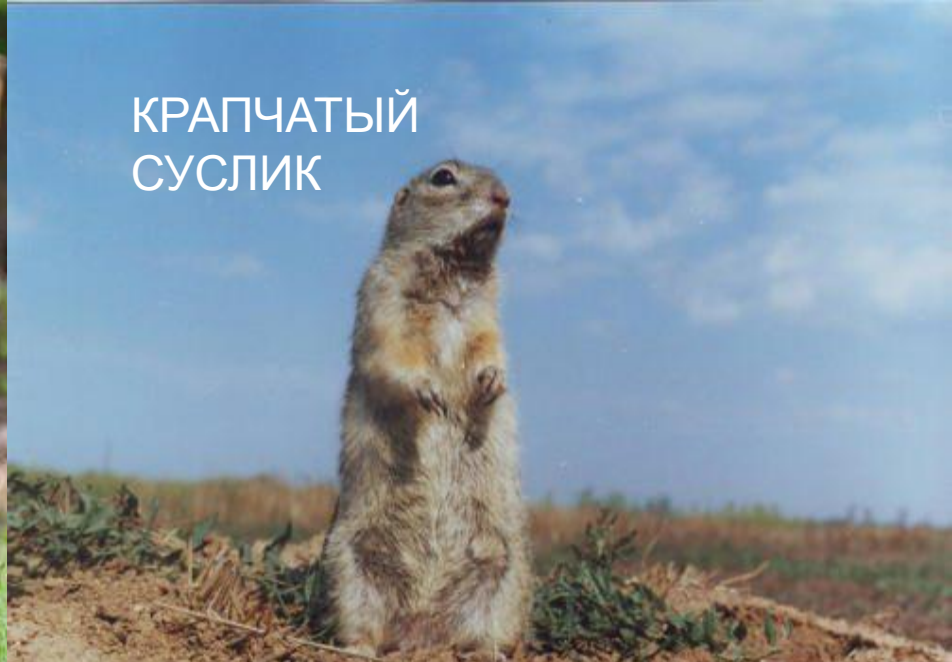
Животный мир лесостепи



ДИКАЯ
СВИНЬЯ



КРАПЧАТЫЙ
СУСЛИК



ЛЕСНАЯ
КУНИЦА



**ХОРЬ
СТЕПНОЙ**



Что касается фауны, то в пределах лесостепи не встречаются свойственных только ей видов животных. Как правило, степные виды (сурок, суслик, дрофа) сочетаются здесь с типичными представителями лесной зоны (белка, лось, куница). Виды животных меняются от степной до лесной зоны при движении на север.



Животный мир лесостепей (картинки)



- На рис.1 Слепыш
- На рис.2 Волк
- На рис.3 Сокол
- На рис.4 Белка
- На рис.5 Черная белка (Бурундук)



Животный мир лесостепей (картинки)



На рис.1 Слепыш
На рис.2 Волк
На рис.3 Сокол
На рис.4 Белка
На рис.5 Черная белка
(Бурундук)





ТЕТЕРЕВ

ОБЫКНОВЕНН
ЫЙ
ХОМЯК



Перелетные птицы



Черный стриж



Соловей



Скворец



Ласточка



Кряква



Лебедь - шипун



Серая цапля

Птицы степи



Орлан-белохвост



Грач



Канюк



Большая синица



Серая куропатка



Кобчик

Животный мир лесостепей (картинки)



На рис.1 Слепыш
На рис.2 Волк
На рис.3 Сокол
На рис.4 Белка
На рис.5 Черная белка
(Бурундук)



Осёдлые птицы



Глухарь



Филин



Рябчик



Клёст



Воробей



Ворона



Сорока



Галка



Дятел



Кедровка



Голубь

Птицы лесостепи



Лесная завирушка



Обыкновенная овсянка



Обыкновенная
пустельга



Белая трясогузка



Серая славка



Пеночка-теньковка

Лесные птицы



дятел



сойка



кукушки



синица



сова



PNG

дрозд



зяблики



PNG

иволга

Животные лесостепи и степи, занесенные в Красную книгу



РАСТИТЕЛЬНЫЙ МИР

ЛЕСОСТЕПИ

Типичными для лесостепной зоны являются луговые растения. Среди них наиболее ценны для пчел одуванчик лекарственный, клевер белый, герань луговая, душица обыкновенная, вероника длиннолистная, серпуха обыкновенная, василек перистый.

Меньшую ценность имеет горошек мышиный и тонколистный, Черноголовка обыкновенная, чина луговая, кровохлебка, козлобородник, крестовник, золотарник.

Еще меньшее значение для пчеловодства имеют лабазник, тысячелистник, тмин, клевер пятилистный и др. Эти травы растут не только на лугах, но и в березовых, березово-осиновых, сосновоберезовых посадках лесостепной зоны.



БЕРЕ
ЗА



ДУ
Б



ОСИН
А



ЗЕМЛЯНЫЕ
ОРЕШКИ

Растительность лесостепей.



Василёк синий



Нивяник обыкновенный



Девясил высокий

Растительность степей.



Ковыль обыкновенный



Карликовый мак



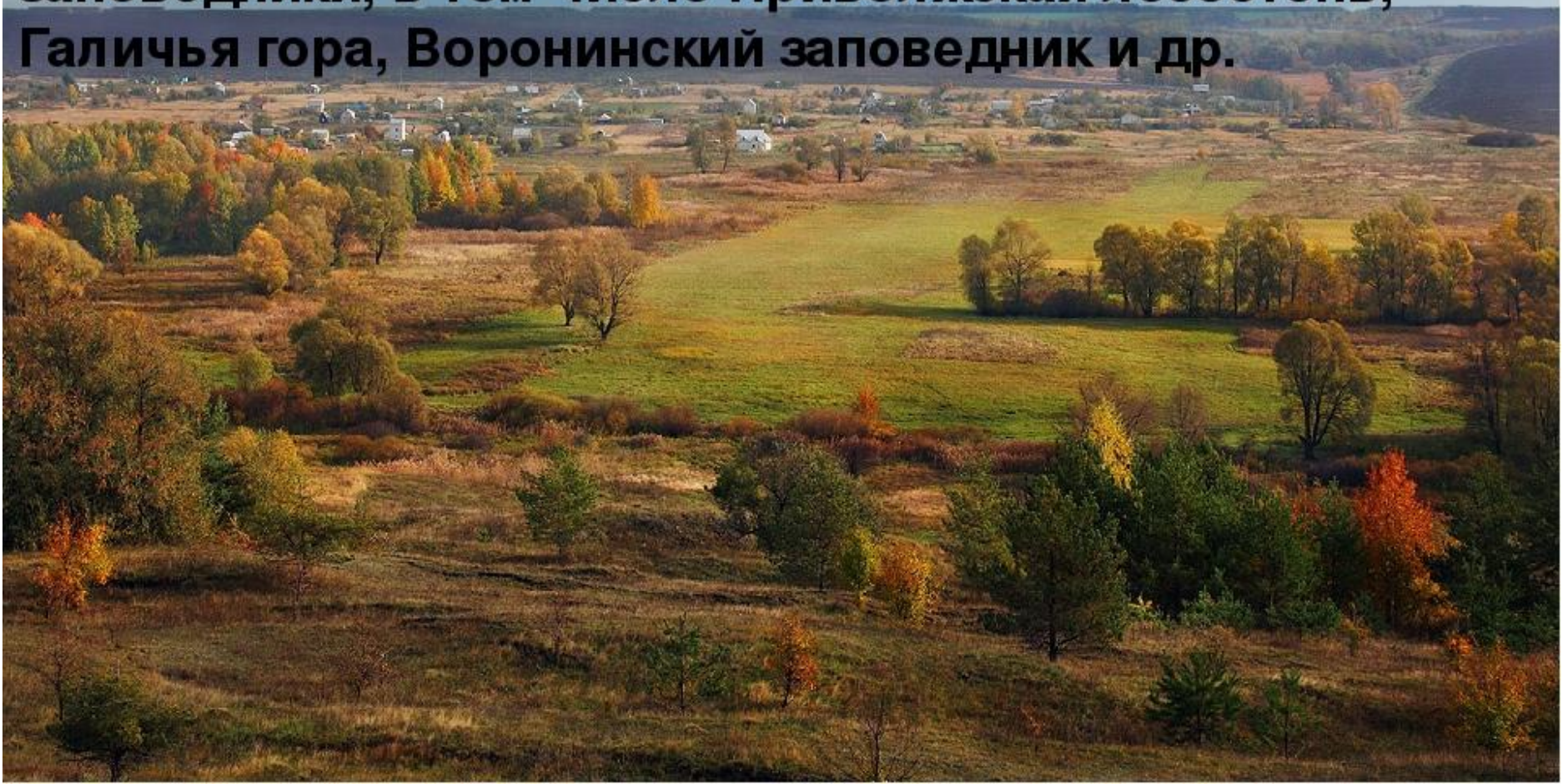
Пырей

Мы живём в **лесостепи**. Эта природная зона, где **островки леса чередуются с луговыми степями**





Большая часть лесостепи распахана и интенсивно используется под земледелие — традиционное занятие коренного населения. Местами ещё можно встретить отдельные уцелевшие участки лесостепи. Для охраны и изучения лесостепи созданы национальные парки и заповедники, в том числе Приволжская лесостепь, Галичья гора, Воронинский заповедник и др.



Присурский заповедник



Национальный парк "Чаваш Вармане"



ВЫВОДЫ

Таким образом, наша гипотеза подтвердилась.

Климат степи и лесостепи благоприятен для людей и животных.

Интересна для изучения и богата флора и фауна степи и лесостепи, особенно в местах, где идет наслаивание одного биотопа на другой. Это называют эффектом Экотона, т.к. наслаивание двух биотопов способствует биологическому разнообразию растительного и животного мира.