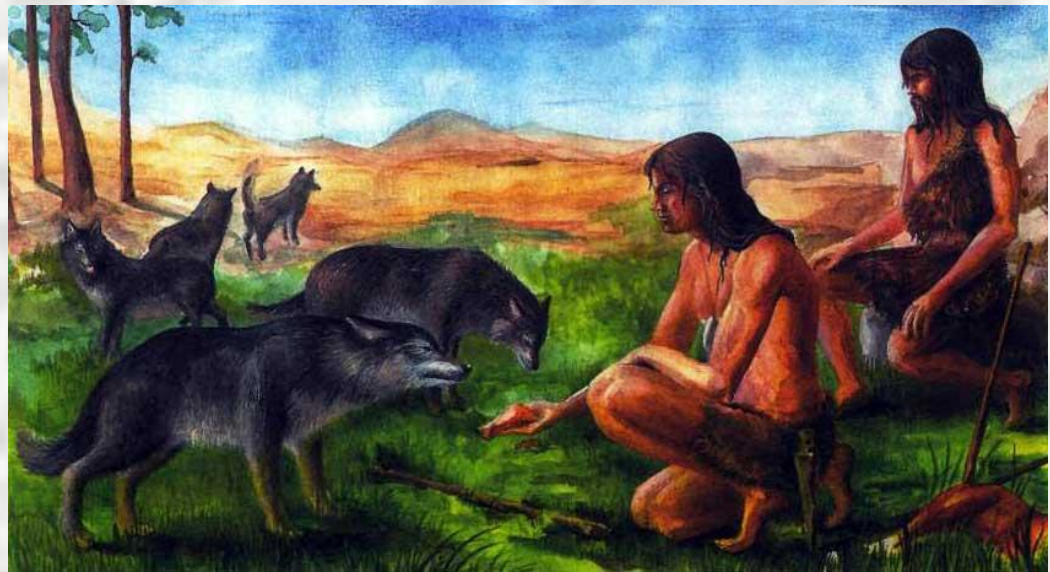


Происхождение домашних животных



- Все домашние животные произошли от диких предков, часть которых уже вымерла, а некоторые и ныне существуют в различных местах нашей планеты.
- Одомашнивание диких животных, так же как окультуривание растений, имело огромное значение в развитии человеческого общества. Созданные человеком породы животных и сорта культурных растений явились очень важными средствами производства продуктов питания и сырья для изготовления одежды, обуви и т.д.





- Приручение и одомашнивание животных сыграло важную роль и в развитии человеческого общества.



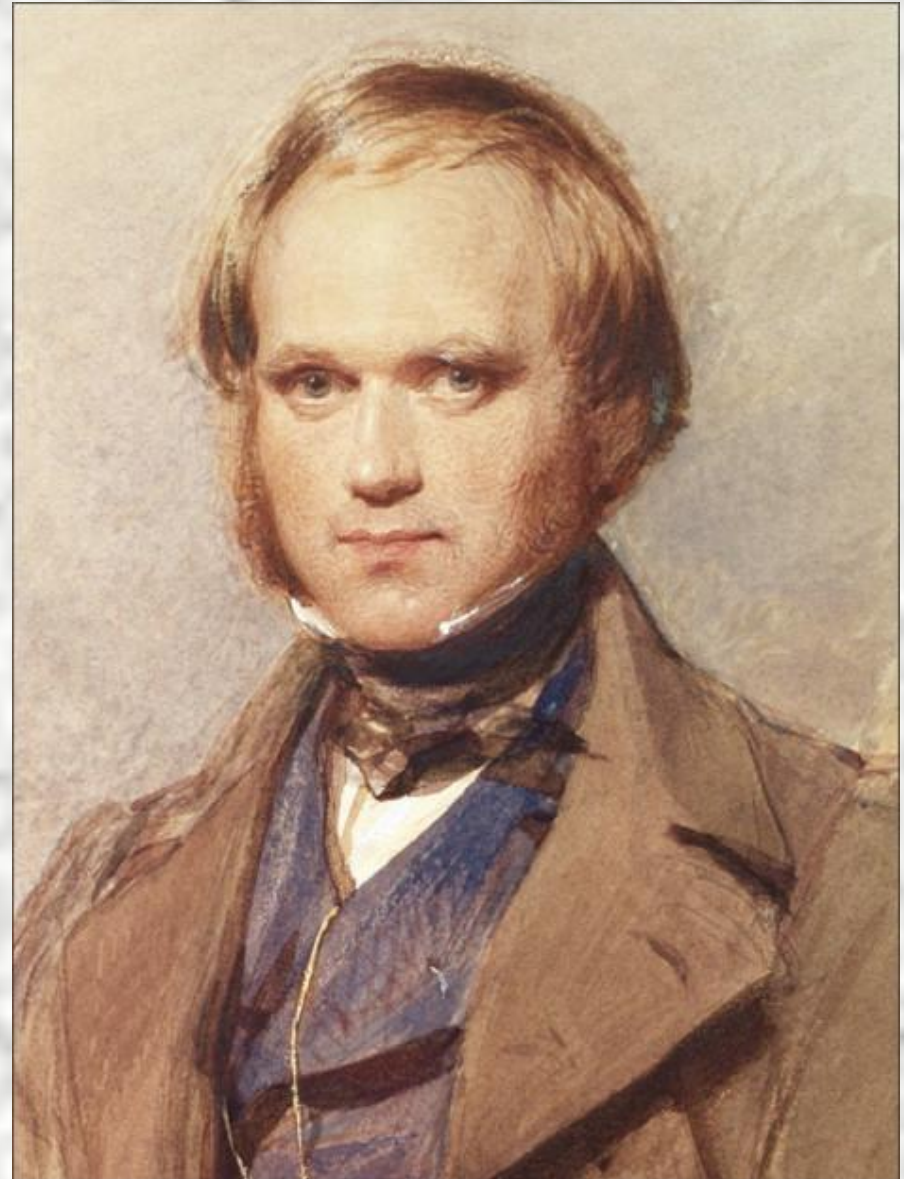
- Накапливая опыт и познавая законы природы, в частности законы развития организмов, человек сначала бессознательно, а затем все более целеустремленно стал изменять животных, сознательно управлять их эволюцией. В пределах каждого вида он создал большое число разнообразных по форме и характеру продуктивности пород сельскохозяйственных животных.



- На важное значение проблемы происхождения культурных растений и домашних животных указывал Н. И. Вавилов. Он отмечал, что, зная прошлое, владея элементами, от которых все это развивалось, собирая информацию в древних очагах, можно в кратчайшее время научиться управлять процессом, научиться изменять культурные растения и животных в соответствии с запросами сегодняшнего дня.



- Научные основы изучения происхождения сельскохозяйственных животных сравнением современных пород с более древними породами и со сходными с ними дикими формами (по телосложению, строению внутренних органов, поведению и др.) заложил Ч. Дарвин. В кон. 19 — нач. 20 вв. появились исследования русских учёных о происхождении с/х животных (А. Ф. Миддендорф, Е. А. Богданов, А. А. Браунер, П. Н. Кулешов, М. Ф. Иванов, В. И. Громова, С. Н. Боголюбский и др.)



- Все виды домашних животных произошли от диких предков, часть которых уже вымерла. При раскопках поселений людей, живших в глубокой древности, за много тысячелетий до нашей эры, были найдены кости домашних животных, рисунки на стенах древних жилищ, на посуде, утвари, изображающие ловлю диких зверей и их приручение. Прирученные животные давали потомство, которое вырастало около человека и пользовалось его покровительством. Приручению животных способствовал и голод, гнавший их к человеческому жилью, где можно было найти корм.



- Человек, заметив, что прирученные животные приносят пользу, стремился разводить их, переходя от приручения к одомашниванию. Сначала одомашненные животные служили людям источником мясной пищи. Позже они стали верными помощниками человека.



- Домашними называют животных, которые дают продукцию (мясо, молоко, шерсть, яйца и др.) и размножаются в неволе под контролем человека. Одомашнивание прирученных животных совершалось постепенно, под влиянием созданных для них человеком новых условий жизни, путем отбора особей с полезными признаками и размножения их потомства. Домашние животные резко отличаются от своих диких прародителей, изменились телосложение, строение мышц, шерстный и кожный покровы, такими они стали благодаря огромному труду, который вложил человек, совершенствовавший их признаки и свойства в нужном ему направлении. Родство их с дикими видами обнаруживается не только в сходстве внешних форм и внутреннем строении, но и в способности давать при спаривании плодовитое потомство. Полагают, что одомашнивание животных происходило в разных районах мира не одновременно.

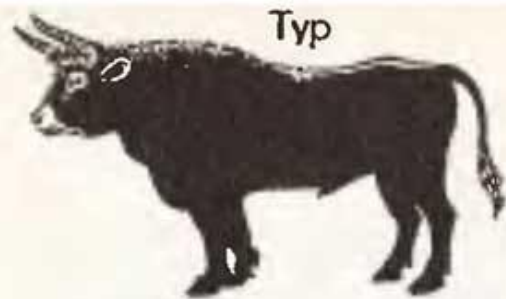


- Процесс одомашнивания охватил только два высоко организованных класса (птицы и млекопитающие). Из класса рыб одомашнен потомок дикого сазана - карп, а из подтипа беспозвоночных класса насекомых - пчела, шелкопряд и кошенель. Большинство домашних животных является сельскохозяйственными животными.



- Диким предком крупного рогатого скота ученые считают тура, который был распространен в Европе, иногда встречался в Сибири, Китае, Сирии, Северной Африке, Палестине. Тур жил в глухих болотистых местах и в степях. Последняя самка тура пала в Польше в 1627 году. Тур - очень крупное животное, высота в холке достигала до 1200 кг, с узким длинным черепом, с ярко выраженным половым диморфизмом. Междурожье у него было прямое, иногда слегка выпуклое. Лобная и затылочная кости образовывали острый угол. Глазные впадины не выдавались. Рога были сильно развиты. Масть черно-бурая.





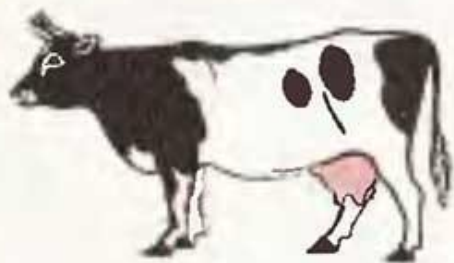
Тур



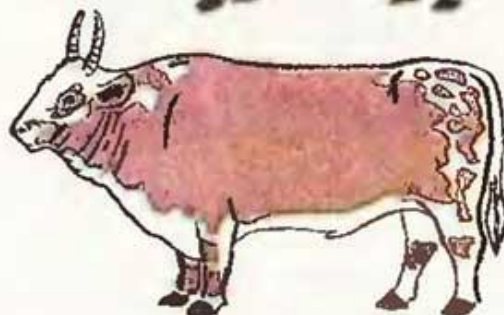
Ярославская



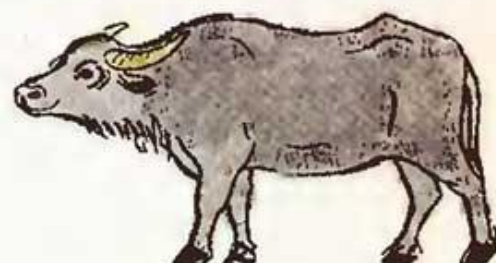
Костромская



Холмогорская



Калмыцкая



Буйвол

Породы крупного рогатого скота.

- Овцы (*Ovis aries*) были одомашнены за 6-7 тыс. лет назад до нашей эры. Предками овец считаются бараны, которые и сейчас встречаются в диком виде: муфлоны, аркары и аргали.





СОВЕТСКИЙ МЕРИНОС



АСКАНИЙСКАЯ



АЛТАЙСКАЯ



СТАВРОПОЛЬСКАЯ



ЦИГАЙСКАЯ



СЕВЕРОКАВКАЗСКАЯ



КАРАКУЛЬСКАЯ



РОМАНОВСКАЯ



ЭДИЛЬБАЕВСКАЯ

- Диким предком лошадей является лошадь Пржевальского. Ее обнаружил в 1879 году русский ученый Н.М. Пржевальский в Азии (пустыня Гоби). В настоящее время встречается в Монголии. Эта лошадь имеет низкий рост (120-130 см), короткое туловище, грубую голову без челки, с короткими ушами, ноги тонкие с каштанами. Жеребость составляет 340-350 дней. Лошадь Пржевальского скрещивается с домашней лошадью, гибриды плодовиты.



- Вторым диким предком лошадей считается тарпан, который полностью исчез в XIX веке. Он является родоначальником лошадей степного типа. Обитал в южнорусских степях, заходя далее на север и на запад в лесостепь. Он не высокого роста, высота в холке до 135 см, с массивной головой и широким лбом, мышастой масти, с черным ремнем по спине.



Породы лошадей (верховые зарубежной селекции)



**Андалузская порода
лошадей**



**Миссурийский
фокстроттер**



**Чистокровная
верховая порода**



**Кабардинская порода
лошадей**



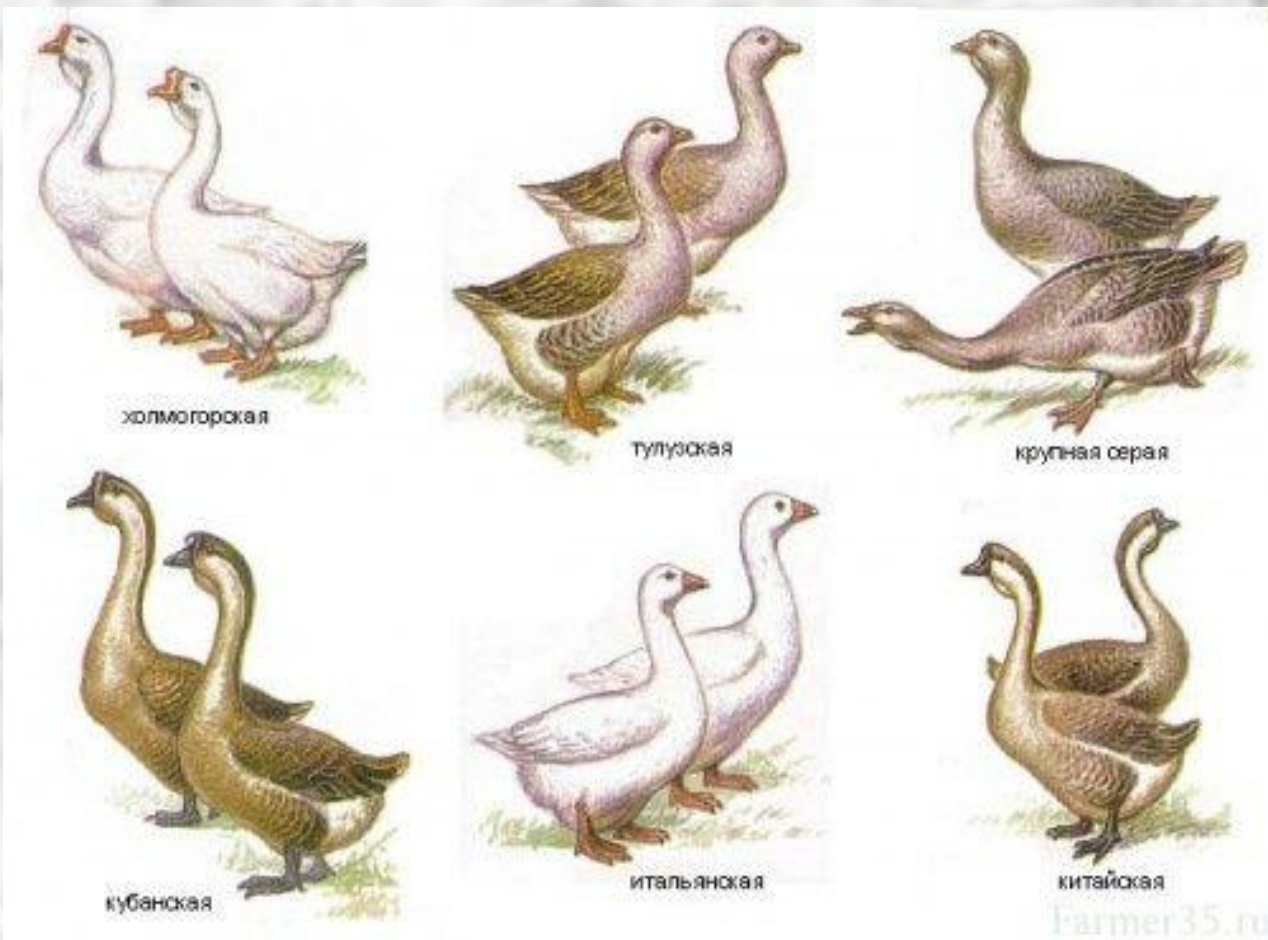
**Тракененская
порода**

- Очаги одомашнивания свиней - Азия, Европа, Средиземноморье. Существует три диких предка пород свиней: европейский, восточно-азиатский и средиземноморский дикий кабан. Европейский - достигает 350 кг, высота в холке 90-100 см, череп длинный, профиль прямой. Средиземноморского дикого кабана считают прародителем пород свиней побережья Средиземного моря.



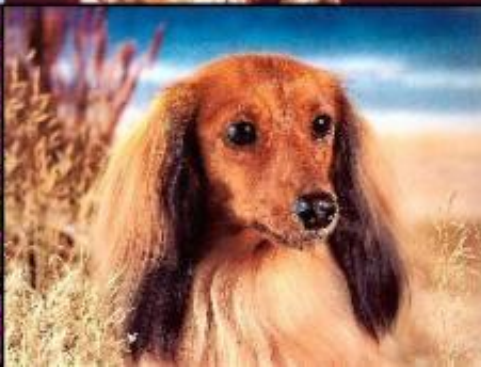
- Родоначальником домашней курицы является дикая банкивская. Одомашнивание кур произошло в 1400-1200 годах до н.э. в Индии. Оперение разной окраски. Весят курочки 0,50-0,75 кг, петухи 0,90-1,25 кг. Существуют яйценоские, мясные общепользовательные и бойцовые породы кур.





- Гусь домашний произошел от двух диких видов - серого гуся и сухоноса (китайский гусь). Самые ранние сведения о домашних гусях найдены в древнем Египте.











ИСТОЧНИК:

- <https://works.doklad.ru/view/Oh9UFWK2-34.html>

