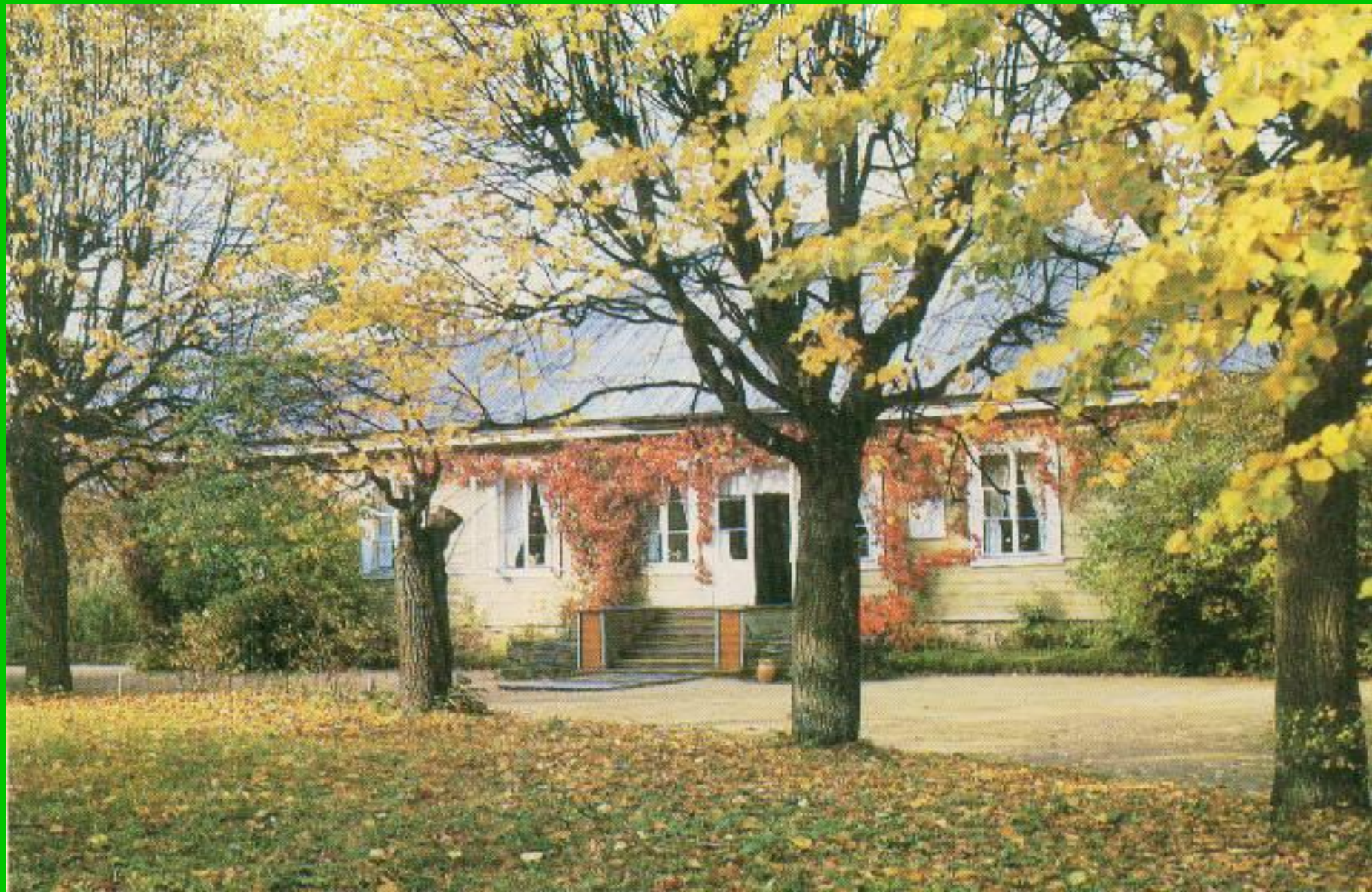


Тема занятия:

Литературные музеи.

Пушкинский
заповедник в
Псковской области.



Михайловское. Дом А.С.Пушкина со стороны парка.

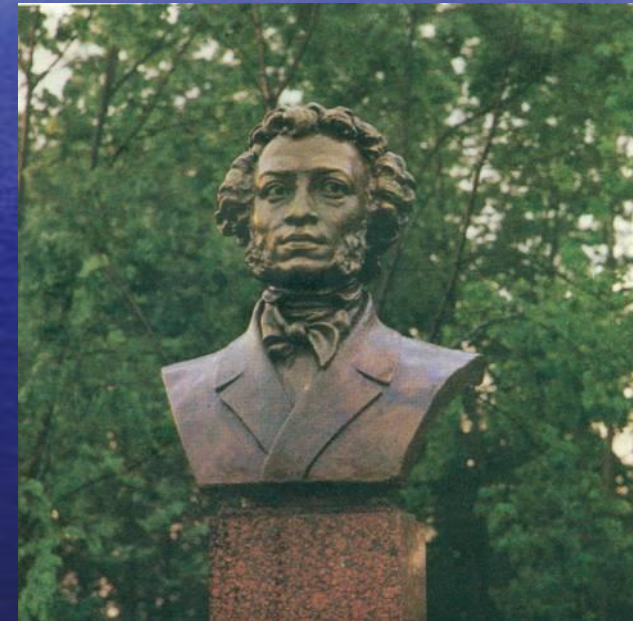
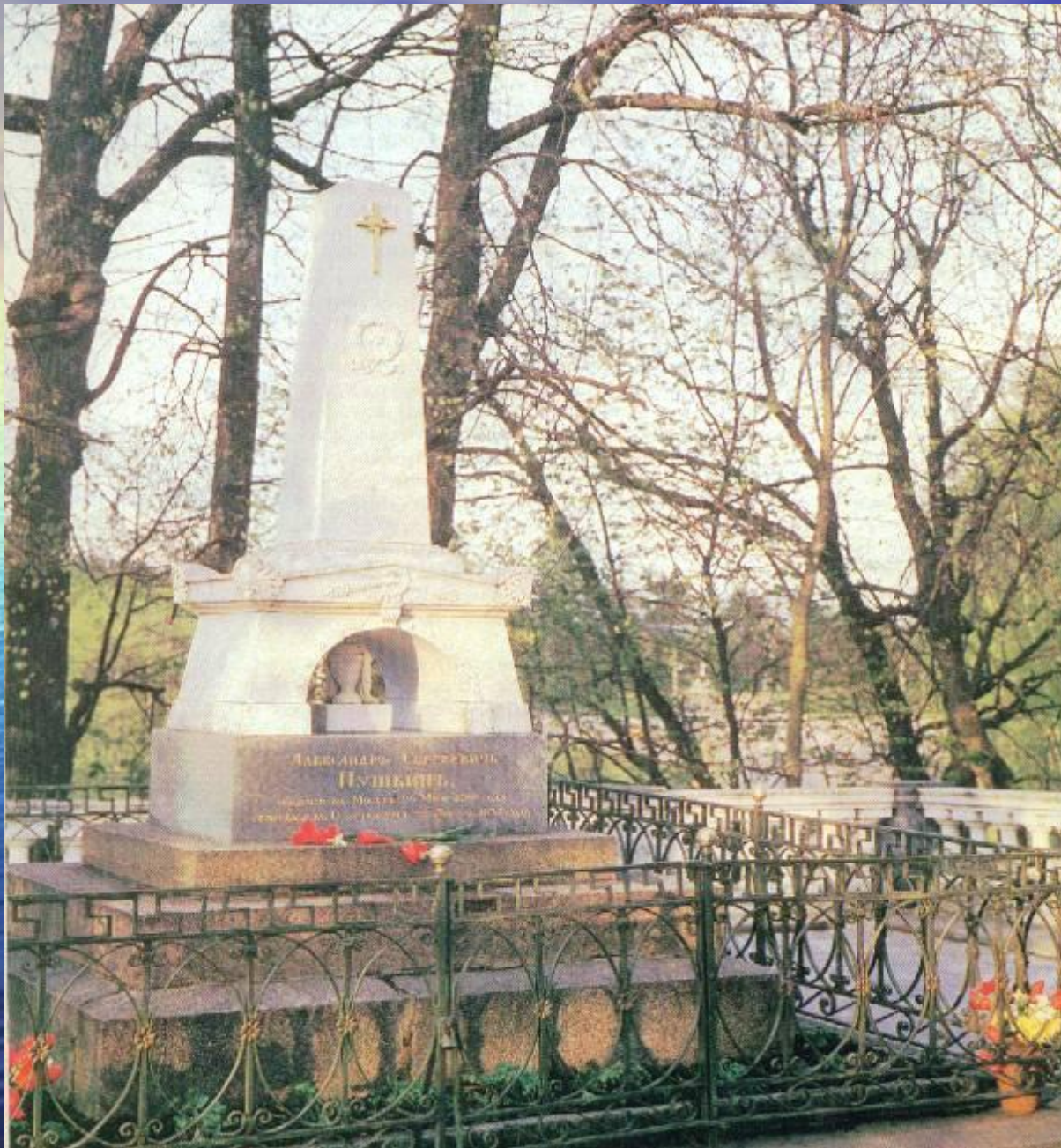


Тригорское. Дом Осиповых-Вульф со стороны
верхнего пруда

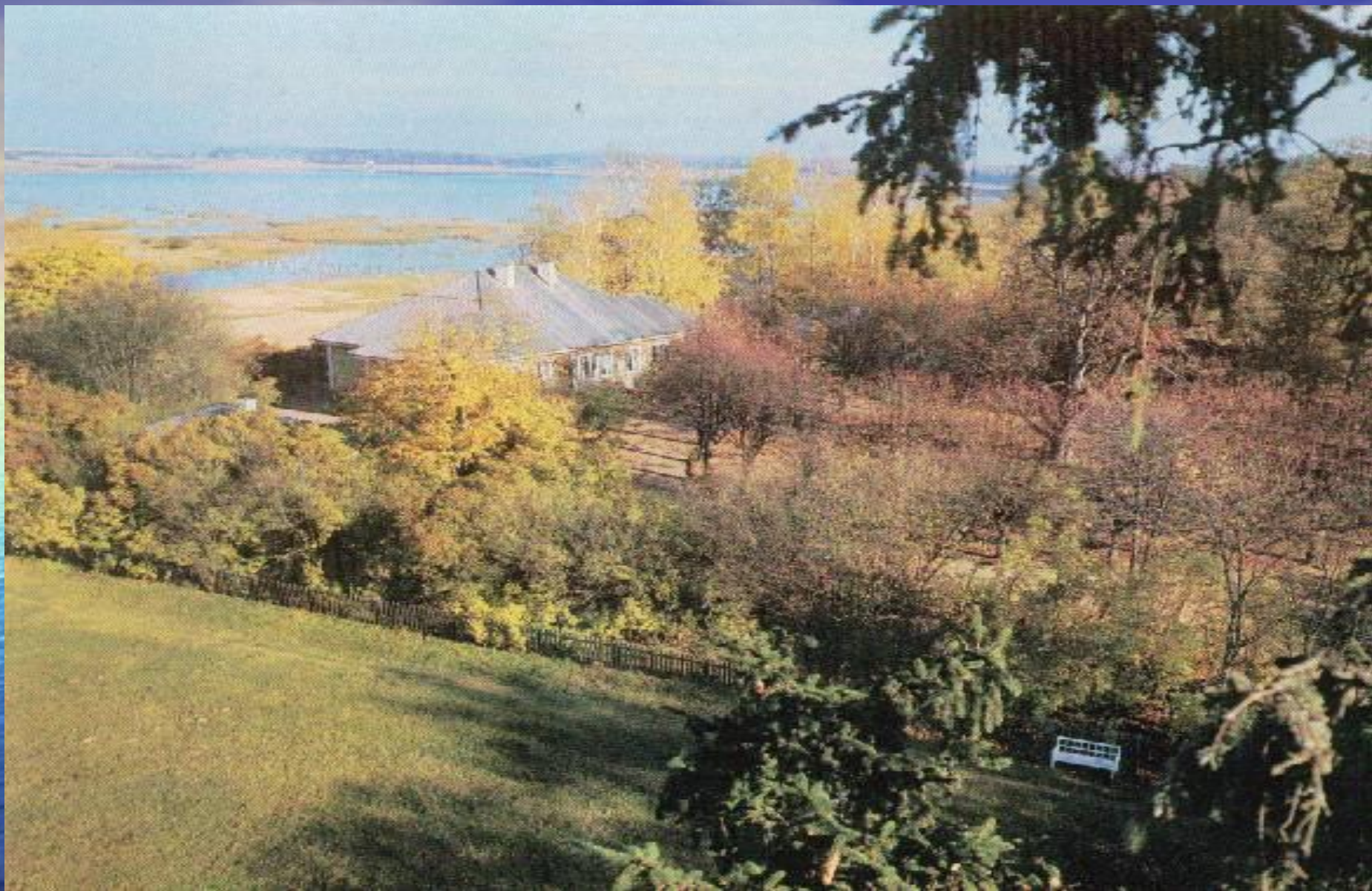


Петровское. Дом Ганнибалов со стороны въезда.

- Памятник на могиле А.С. Пушкина.

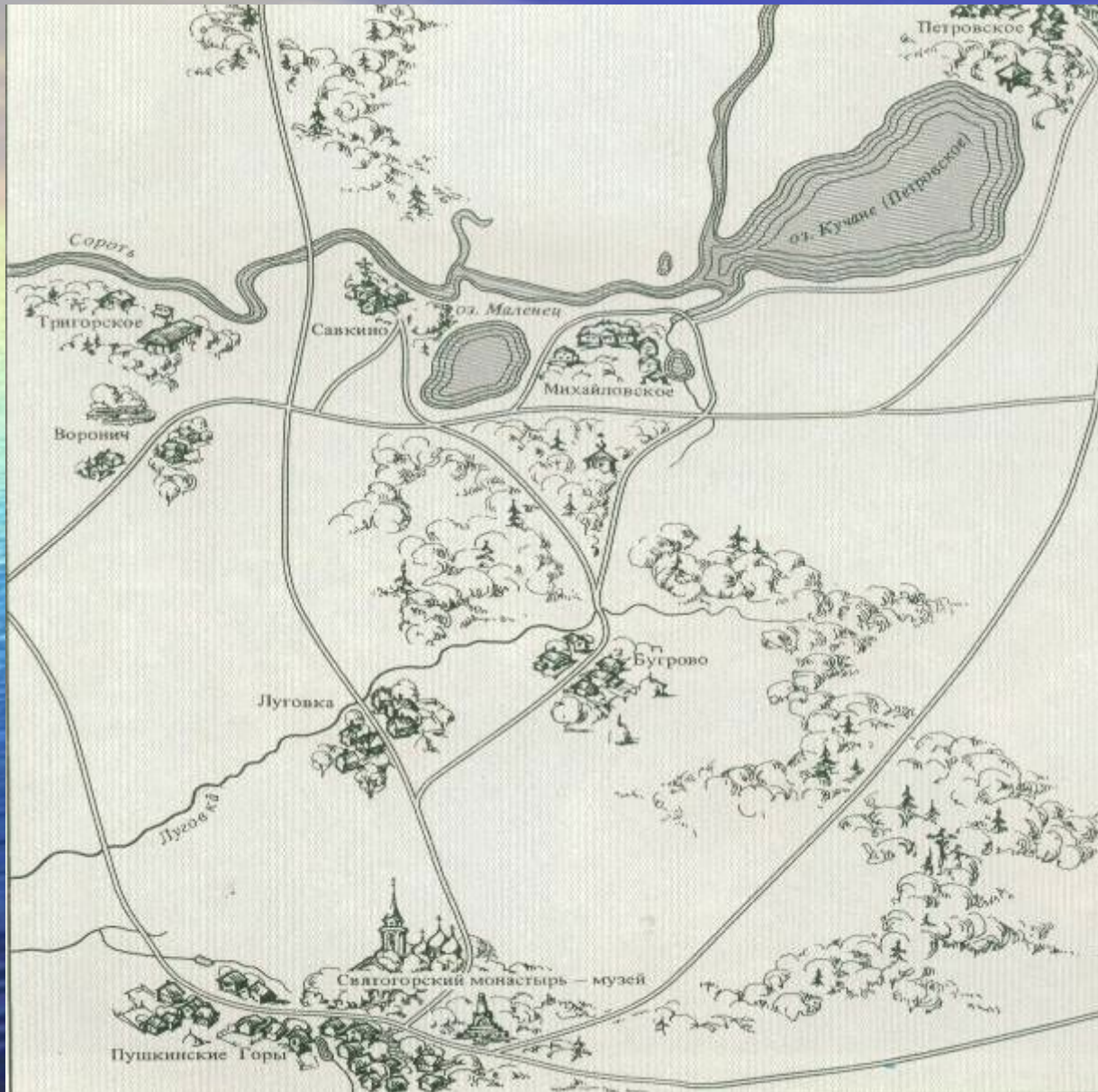


Памятник Пушкину у
Дома культуры
известного
скульптора И.
Гинцбурга



- Что мы знаем об этом месте на огромной российской земле? Кто его обустроивал? Кому оно принадлежало?

Карта пушкинского заповедника.



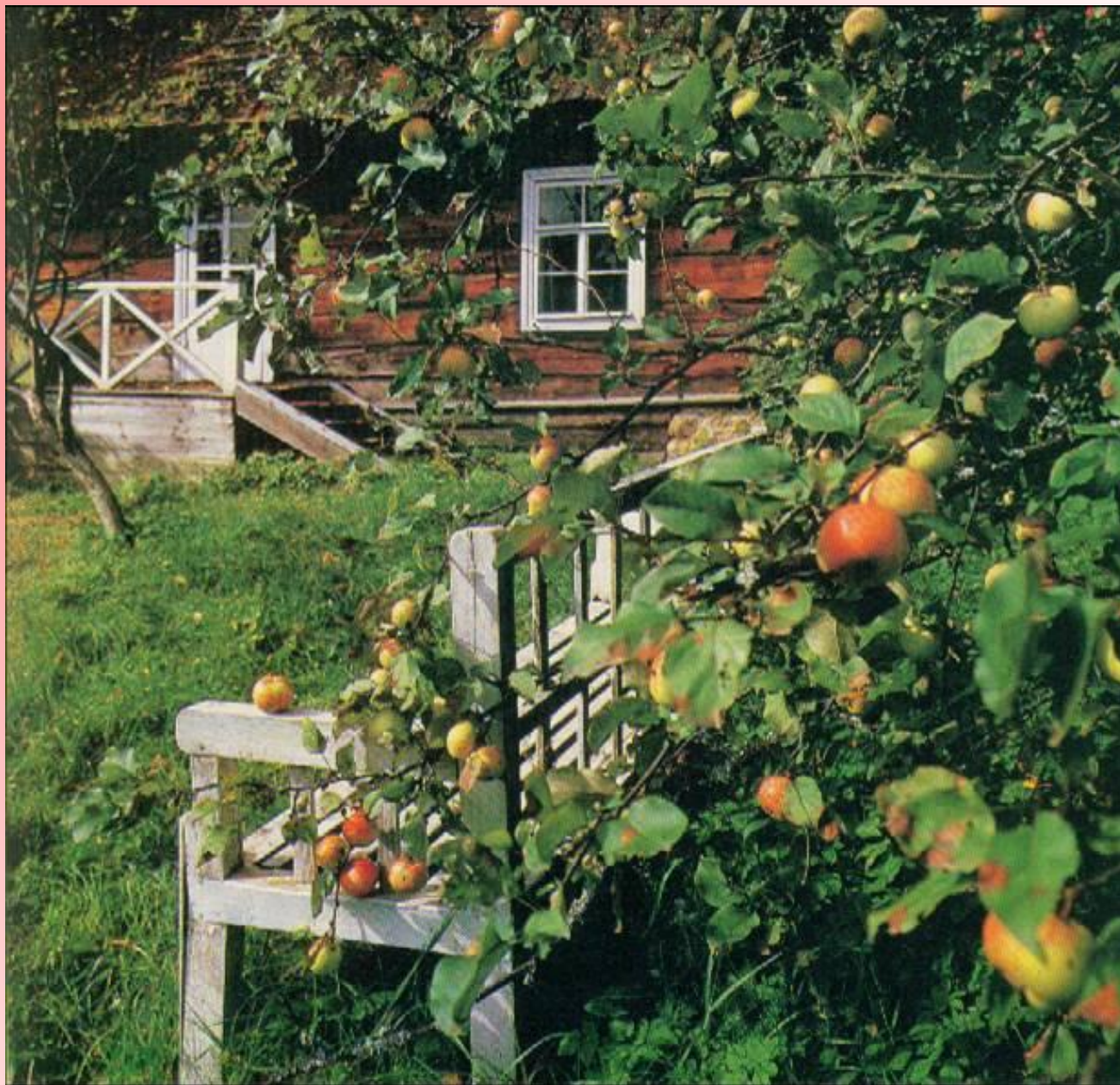
- Еще в 1899 году он стал национальным государственным именем, а в 1922 году Советское правительство объявило его Государственным заповедником.
- Общая территория- 700 гектаров.

Мама Пушкина Надежда Осиповна Ганнибал

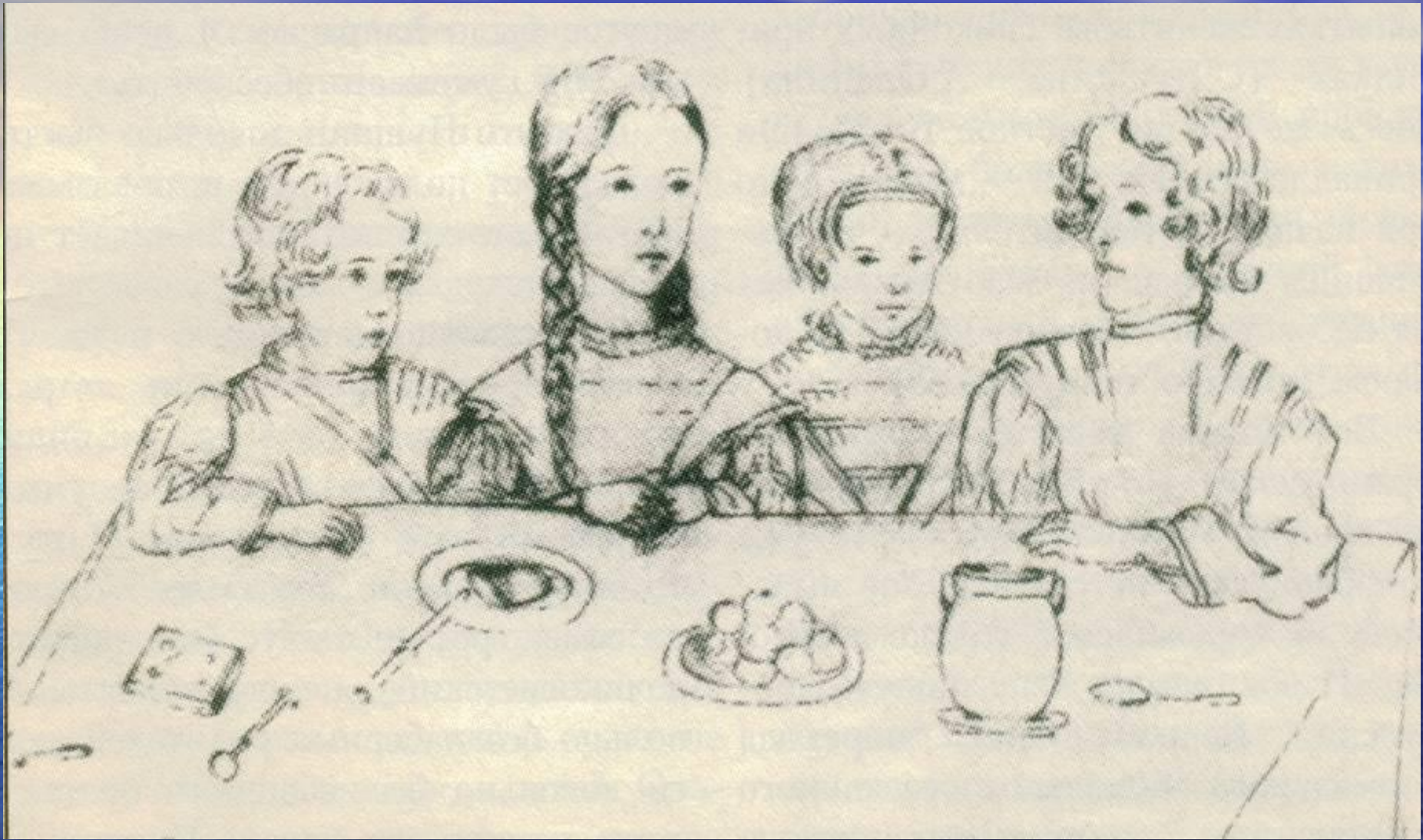


- Она унаследовала имение Михайловское (деревня Устье) от своего деда Аврама Петровича Ганнибала, арапа Петра Великого.

- В 1836 году после смерти мамы Пушкина Михайловское отошло трём её детям: Ольге, Льву, Александру.



Дети Пушкина.



- После гибели поэта Михайловское стало собственностью его жены и детей: Александра, Григория, Марии, Натальи. А с 1866 года там довольно долго жил его сын Григорий. (рисунок А. С. Пушкина.)

Наталья Николаевна Пушкина.



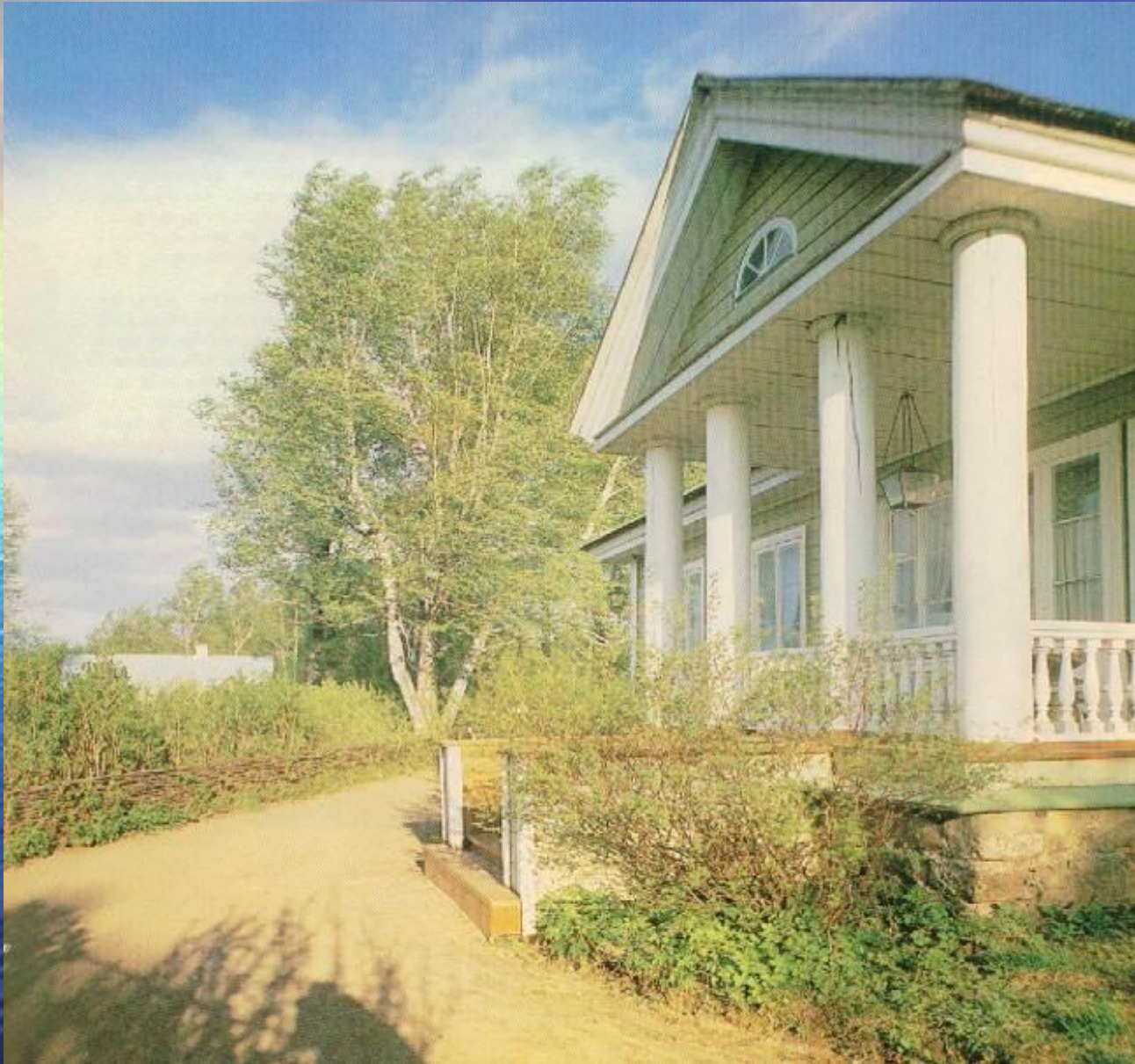
Сегодня Пушкинский заповедник- своеобразная литературная Мекка. Сюда идут люди со всех концов земли, чтобы встретиться с Пушкиным





- Почти вся жизнь великого поэта была неразрывно связана с псковской землёй.

Впервые Пушкин приехал в Михайловское
9 июня 1817 года.



- Он только что окончил Лицей и получил отпуск до сентября.

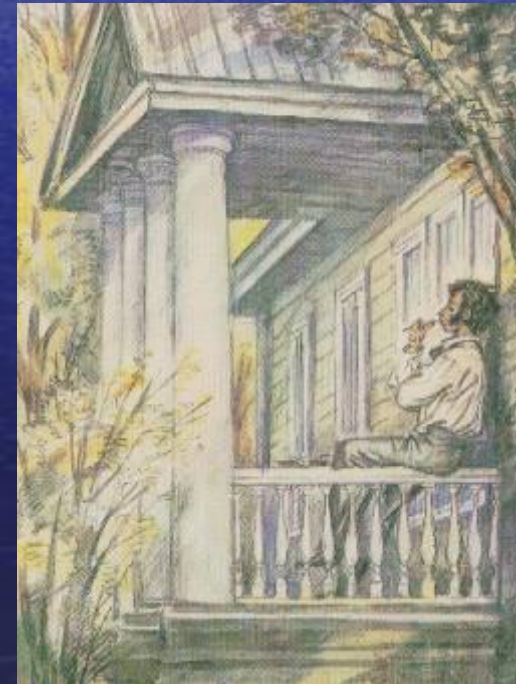
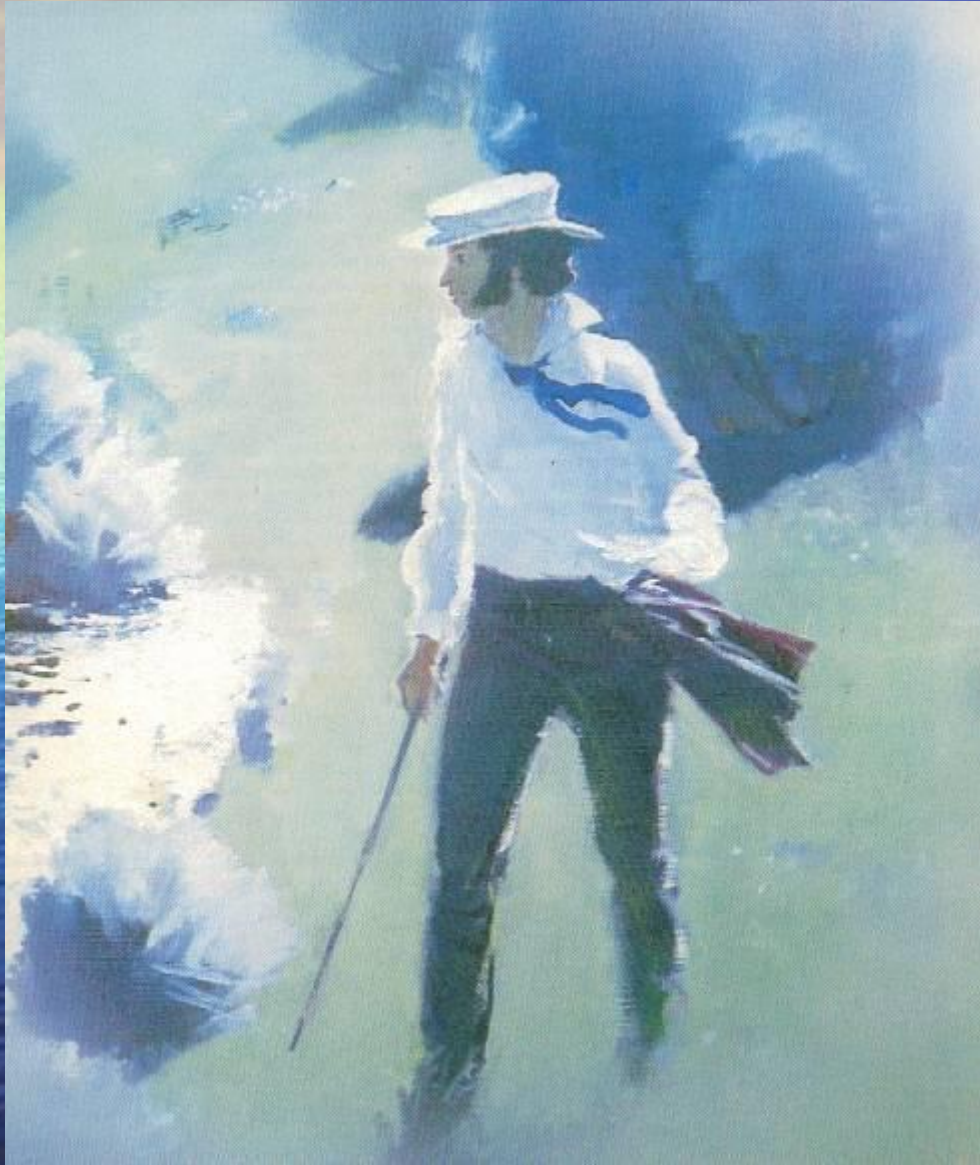


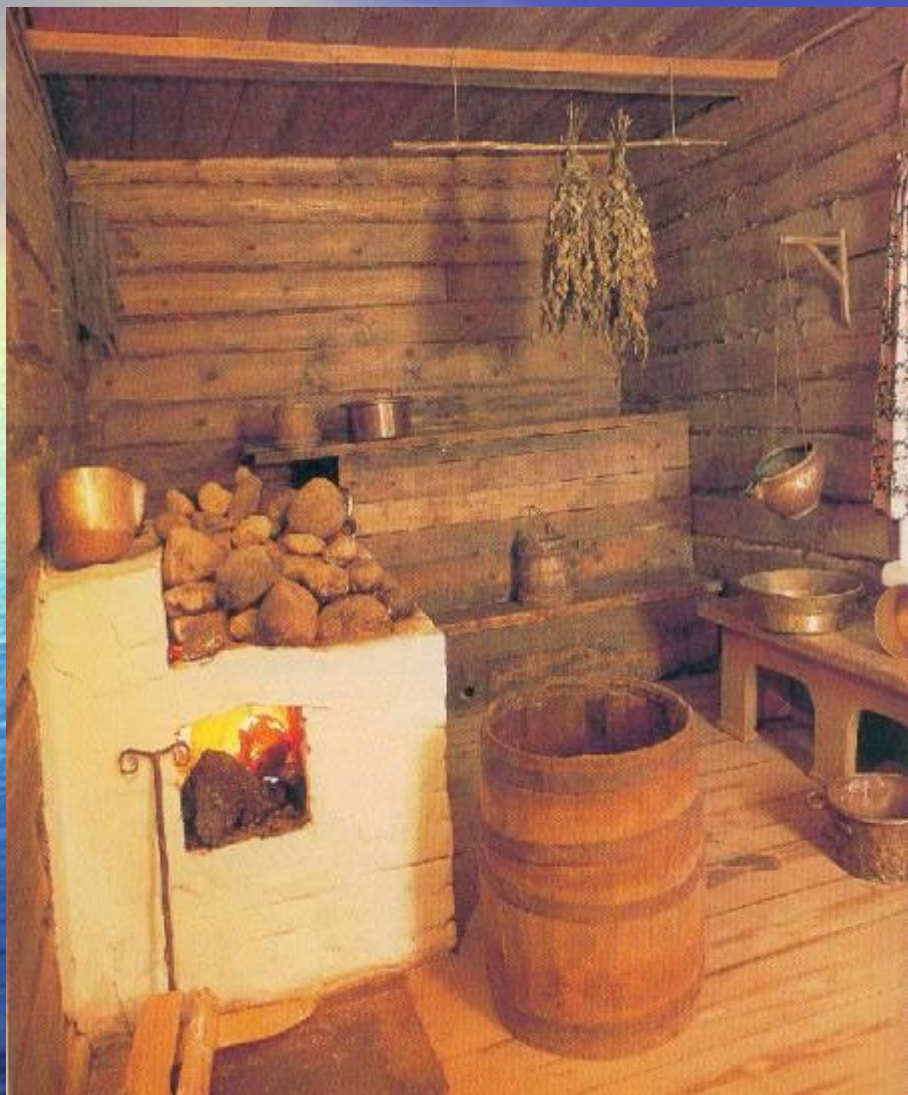
Рисунок художника
Ю. В. Иванова.

В дневниках поэта можно прочитать:



- «Вышед из Лицея уехал в псковскую деревню моей матери. Помню, как обрадовался сельской жизни, русской бане, клубнике и прочим прелестям деревенской жизни...»

Вот они, эти прелести Михайловского!

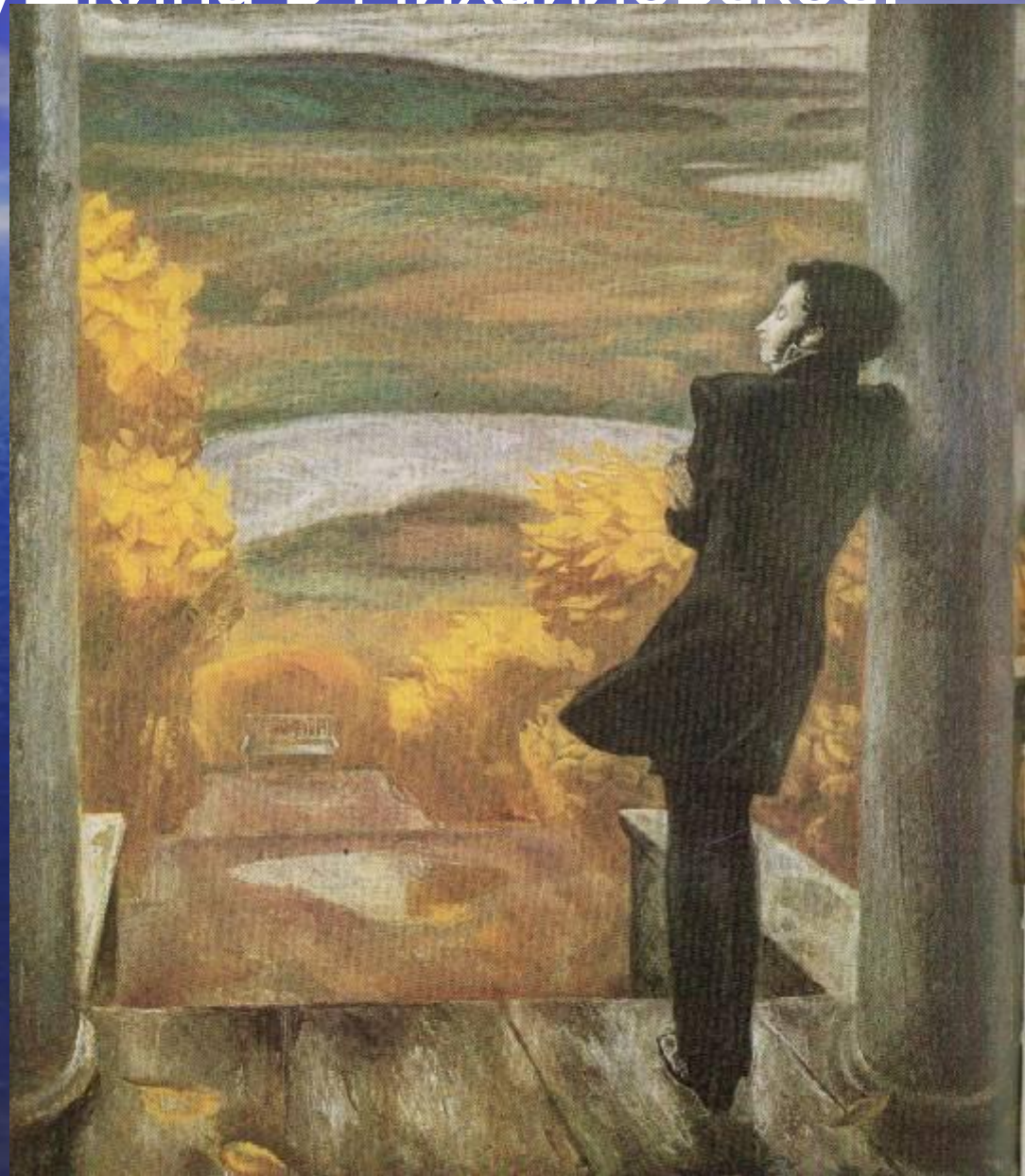


- Банька в домике няни.

Такую клубнику выращивают и сегодня в Михайловском заповеднике.

Второй приезд Пушкина в Михайловское.

- Летом 1819 года он гостил здесь только один месяц, его стихи этого времени отражали волнения души, он словно предчувствовал, что расстанется с «поместьем мирным» на долгое время.
- Южная ссылка разлучила Пушкина с Михайловским на 5 лет.

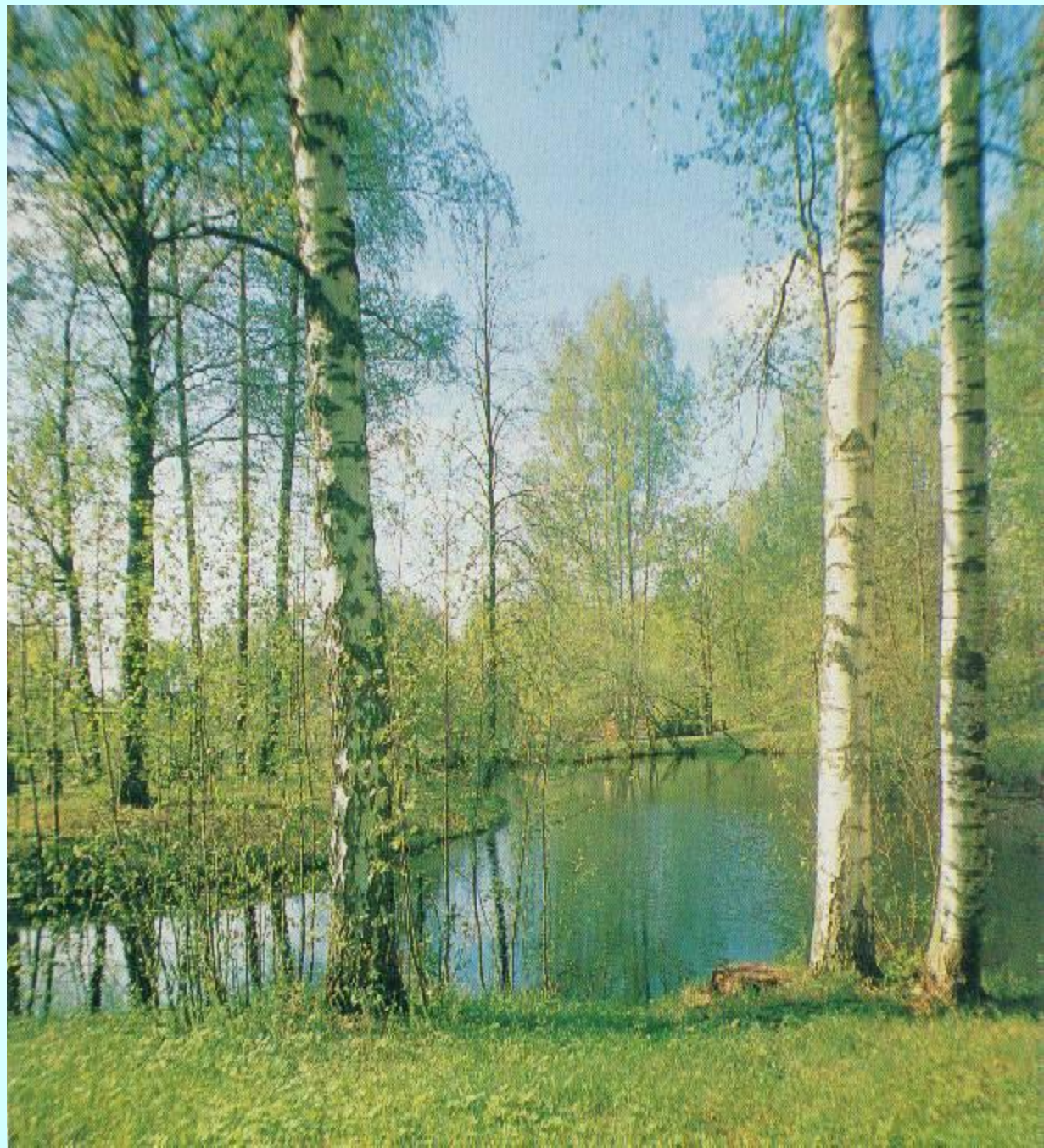


Глухая северная деревня.



- В родное гнездо Пушкин приехал в 3 раз только в августе 1824 года. Это была новая ссылка опального поэта, наказание, вынесенное царским правительством. Оно надеялось, что Пушкин будет сломлен морально в глухой северной деревне.

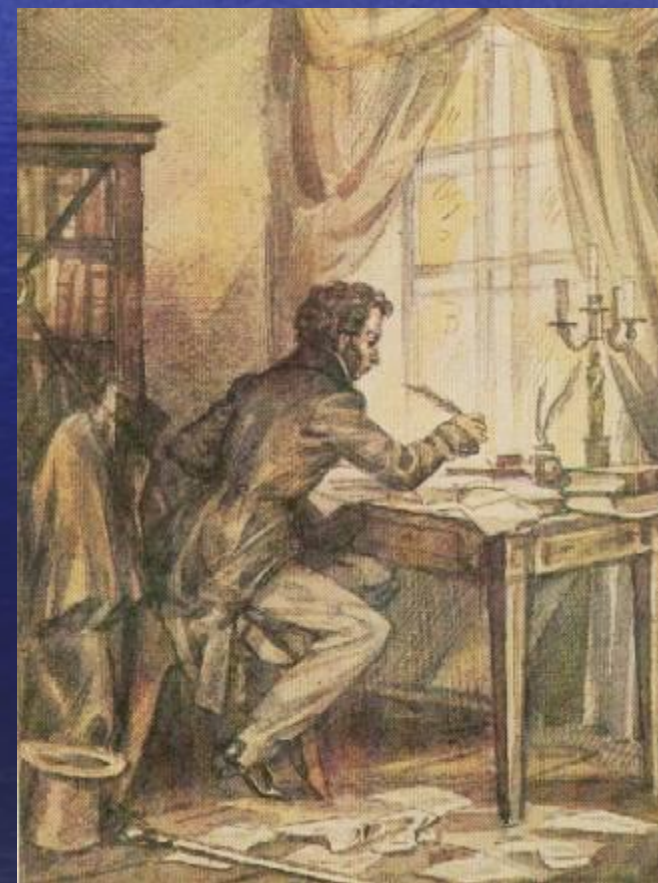
- Вначале поэт чувствовал себя как в тюрьме. Даже красота здешней природы, которую он любил и которой восторгался в первые приезды сюда, теперь померкла для него.



Рабочий кабинет Пушкина.

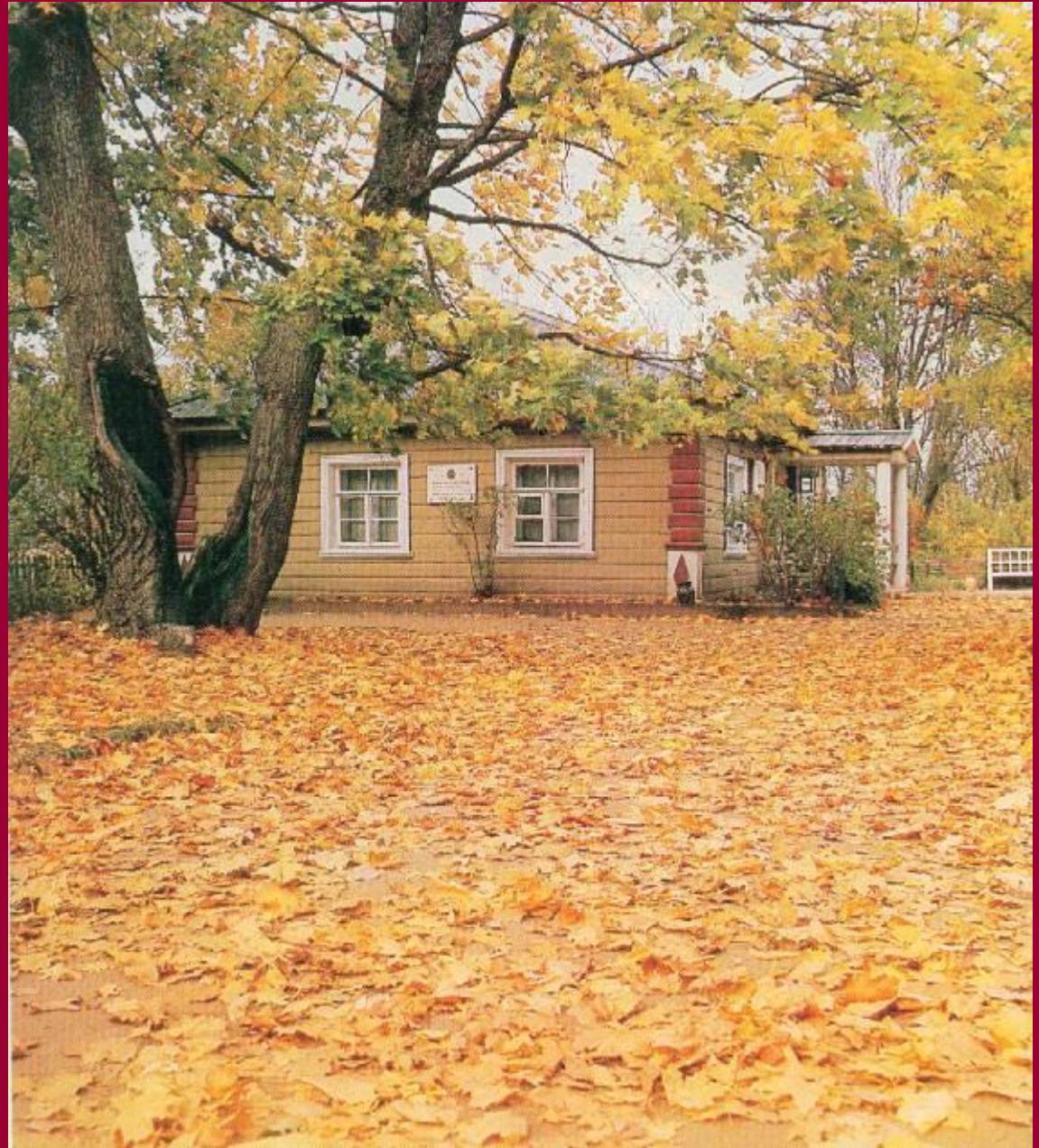


- Прошло несколько месяцев, и Пушкин снова всей душой ощущает очарование природы.
- И пишет, и пишет!
Он «бредит рифмами» и «рифмами томим».



Михайловское. Домик няни осенью.

- Задание: как вы думаете, какие стихи шепчут посетители заповедника, гуляя здесь.



Зима...



Весна...



Михайловское. Пруд весной.

Ах, лето красное...



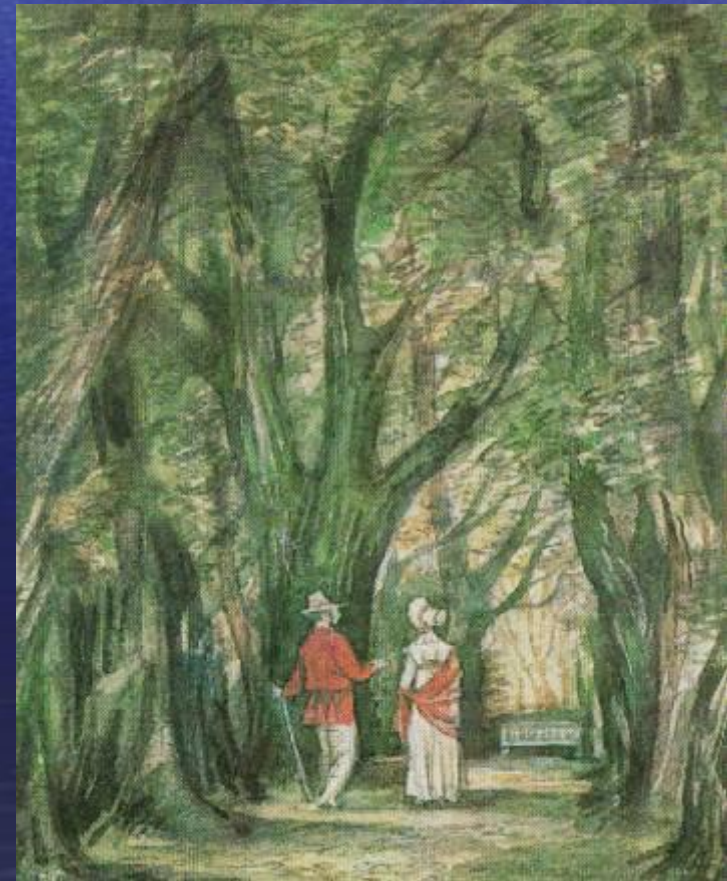
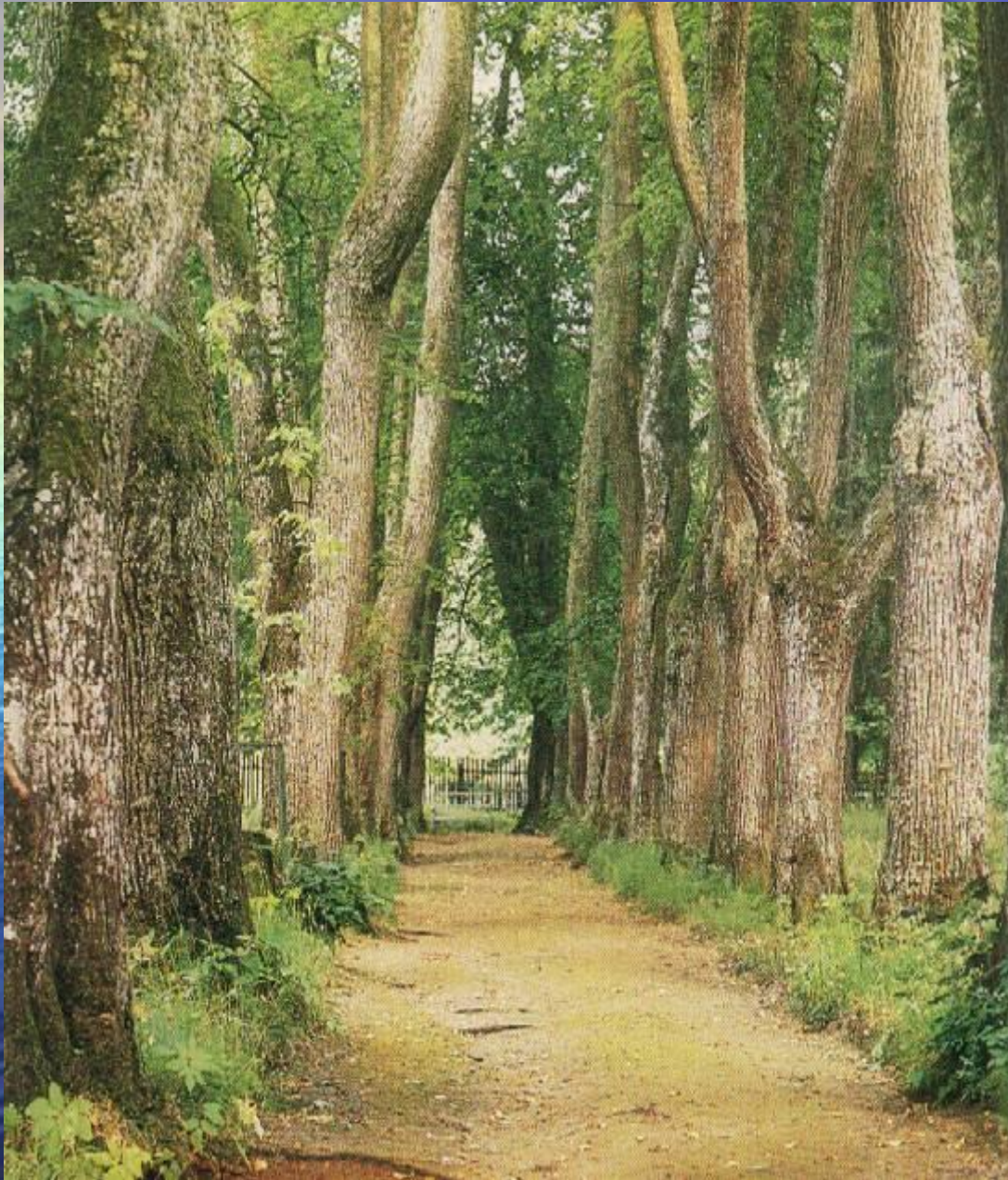
- Целая поляна одуванчиков перед домом прадеда Пушкина П. Ганнибала в Тригорском.

А.

Аллея Керн весной.

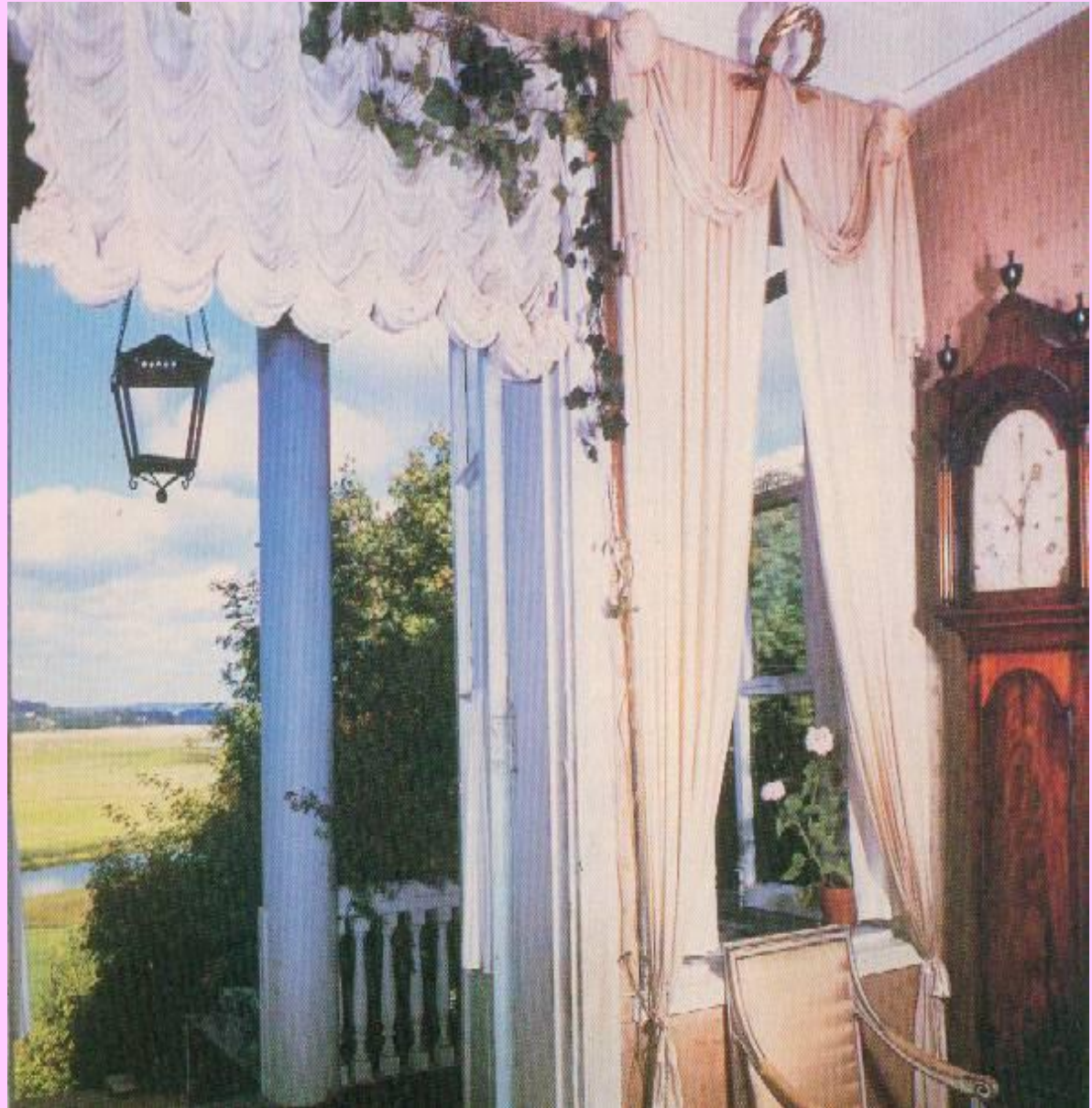
- Как поэт, Пушкин считал своим долгом быть влюблённым во всех хорошеньких женщин и молодых девушек, с которыми он встречался.

(М. Н. Волконская.)



Зальце в господском доме Пушкиных.

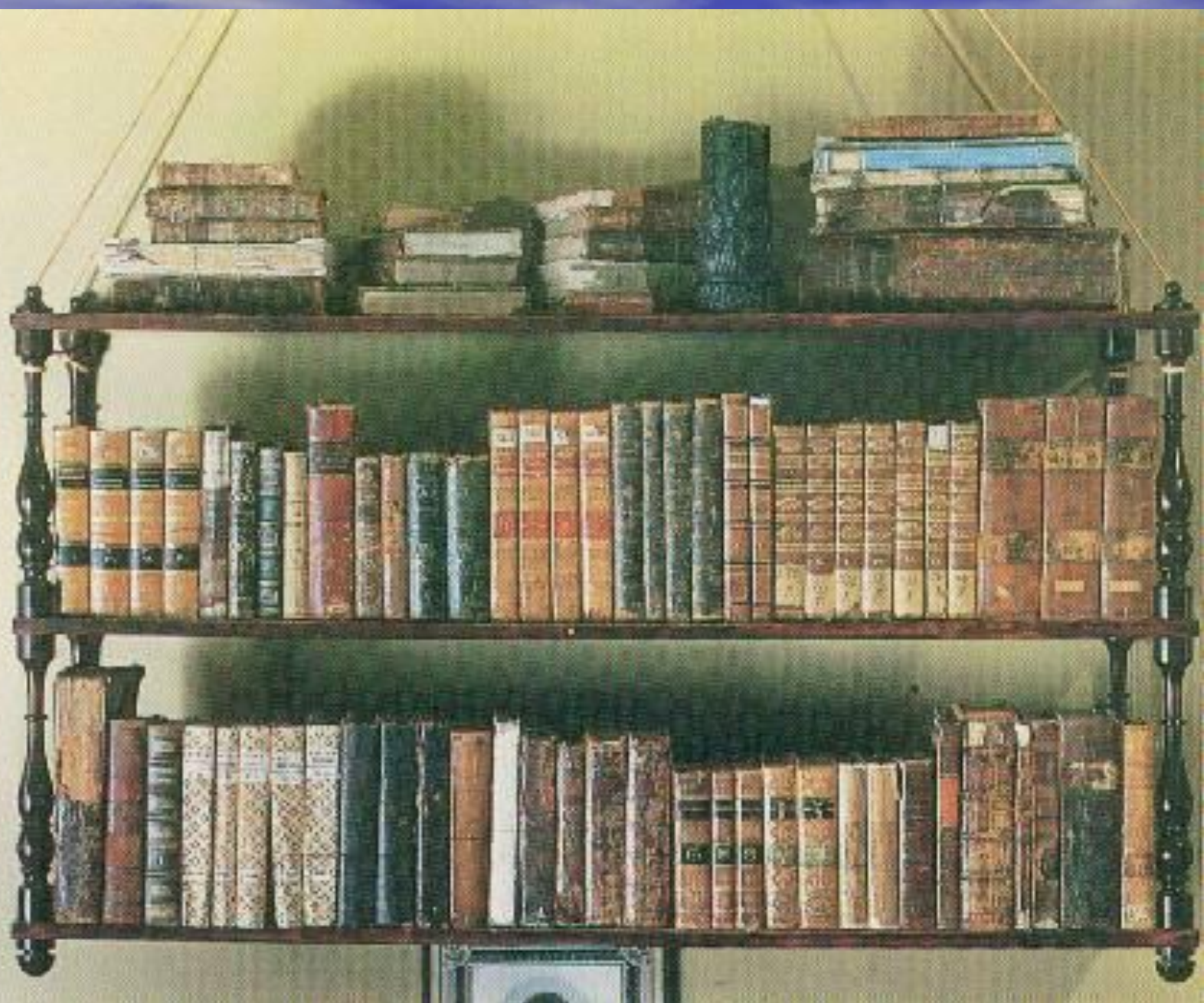
- Когда
распахивается
его дверь,
видна тихая и
спокойная
речка Сороть.



Бильярдный стол в зале.



ПОЛКА С КНИГАМИ ПОЭТА.

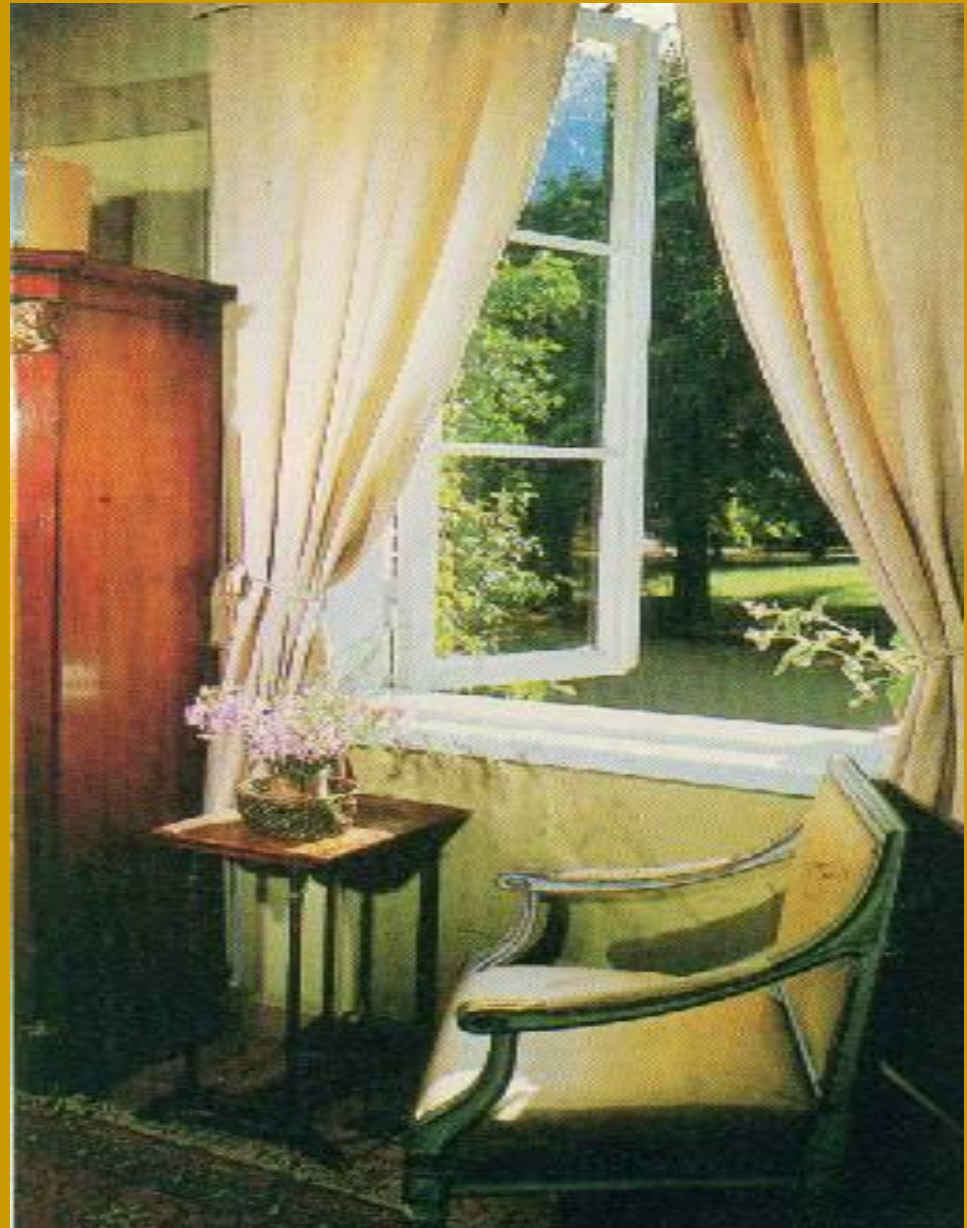


Комната родителей поэта Надежды Осиповны и Сергея Львовича Пушкиных.

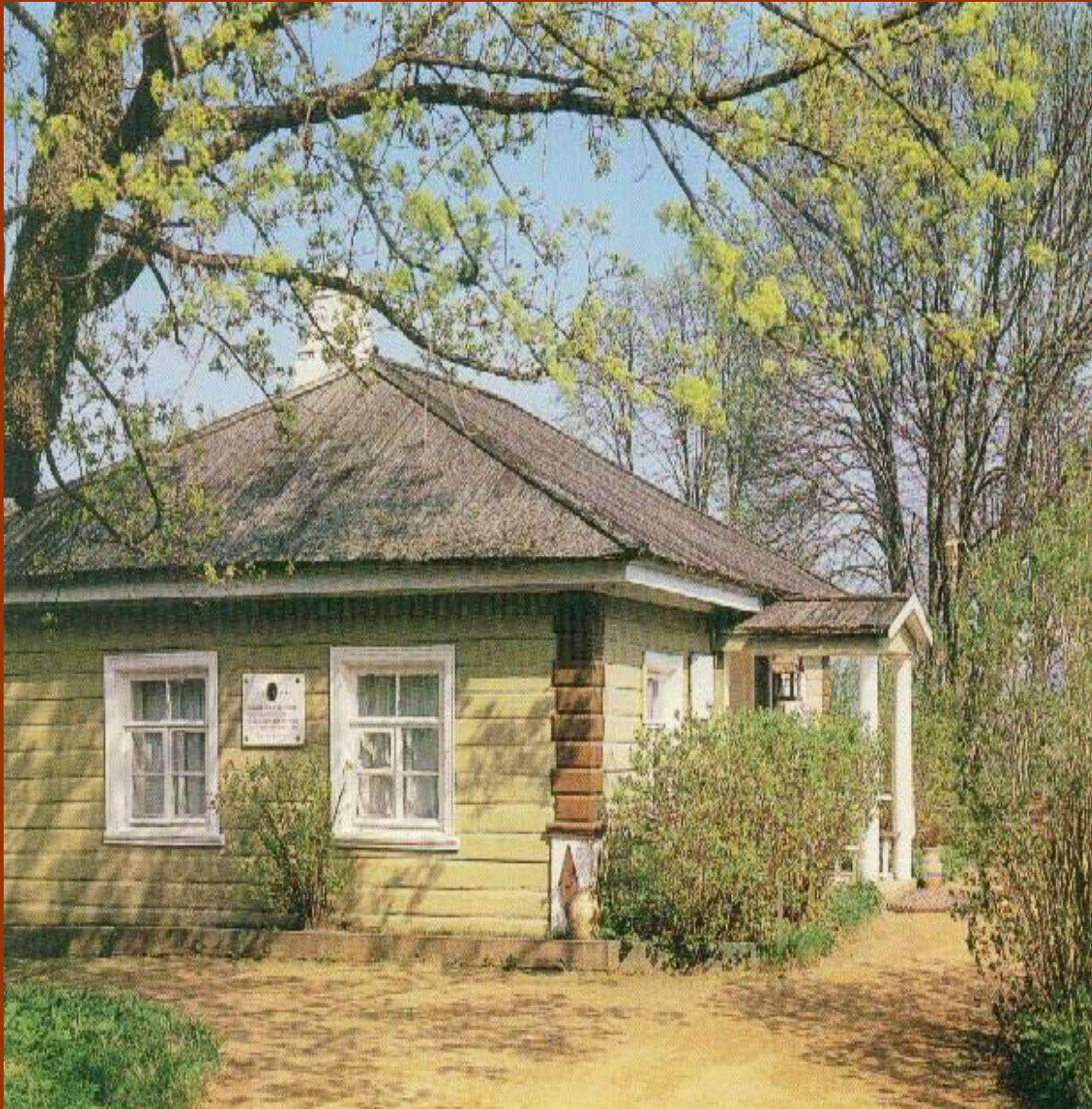


Окно, у которого часто сиживал поэт.

- На рабочем столе находятся рукописи Пушкина.



«Подруга дней моих суровых,
Голубка дряхлая моя!»

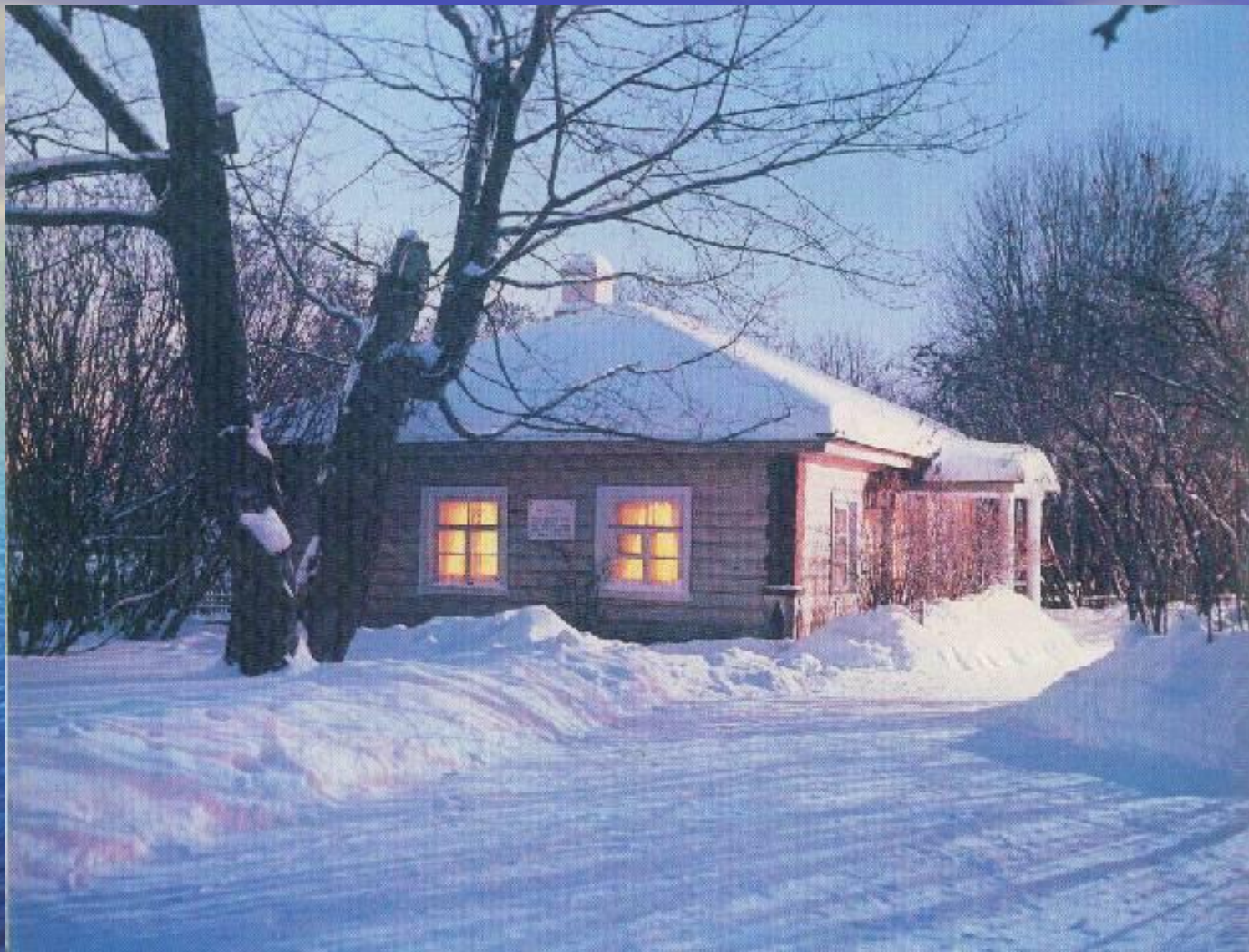


Домик няни Арины Родионовны.



- Барельеф на кости Я. Серякова, выполненный в 1840 году.

Домик няни зимой.

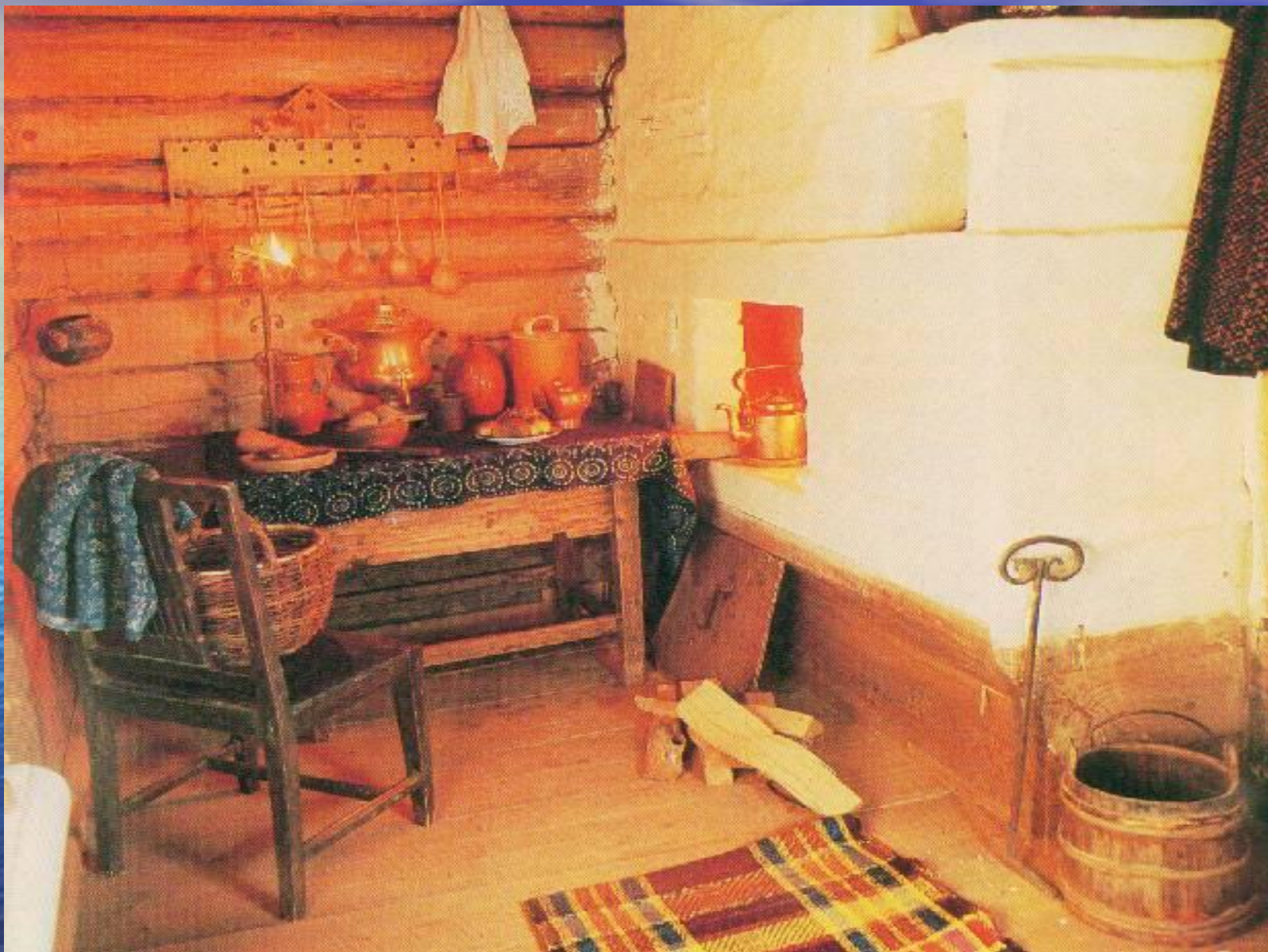


- Ярко горят свечи в домике няни. Глядя на картинку, мы представляем, как за самоваром сидят Александр Сергеевич и няня. Поэт слушает её песню о том, как «Синица за морем жила».

Светёлка няни.



Русская печь в светёлке няни.



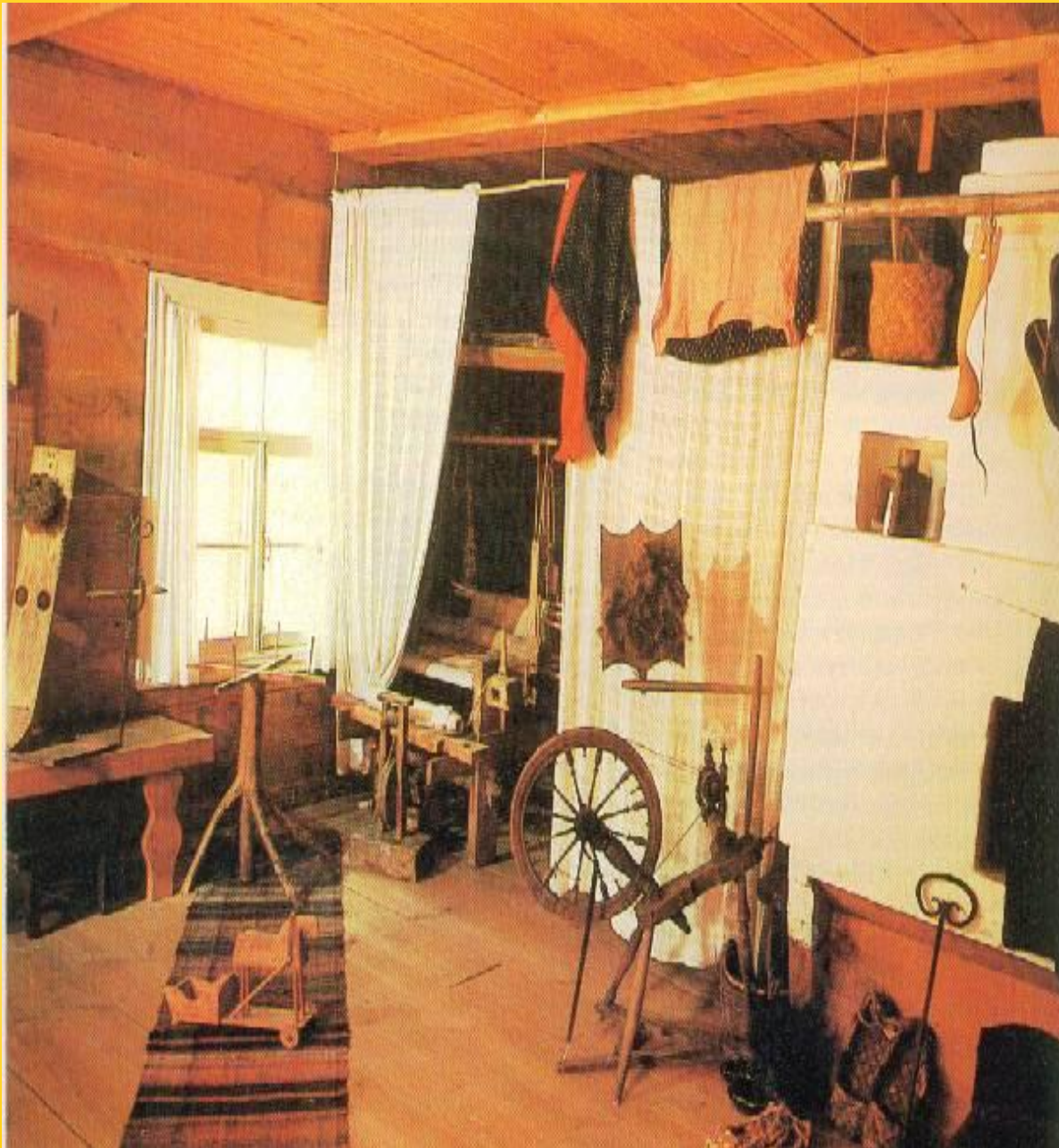
Пушкин и его друзья всегда с теплотой вспоминали святое хлебосольство Арины Родионовны.

Ларец Арины Родионовны.



По воспоминаниям друга Пушкина Н. М. Языкова, он был без ума от Арины Родионовны, она поражала друзей своей душевной привязанностью к поэту, материнской заботой о нем, своей замечательной народной речью, «пленительными рассказами» про старину, про бывальщину.

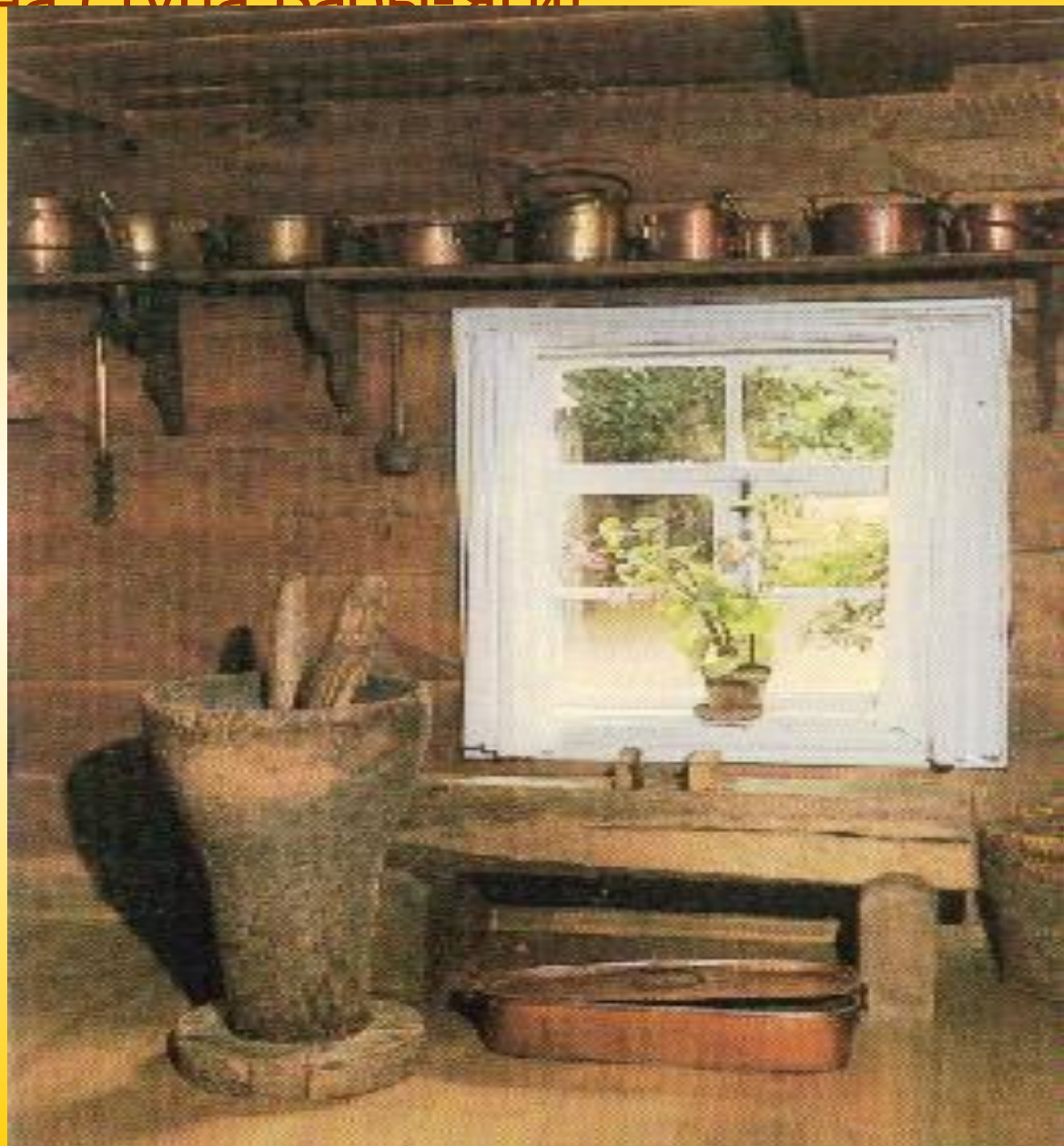
Флигелёк дворовых людей Пушкина.



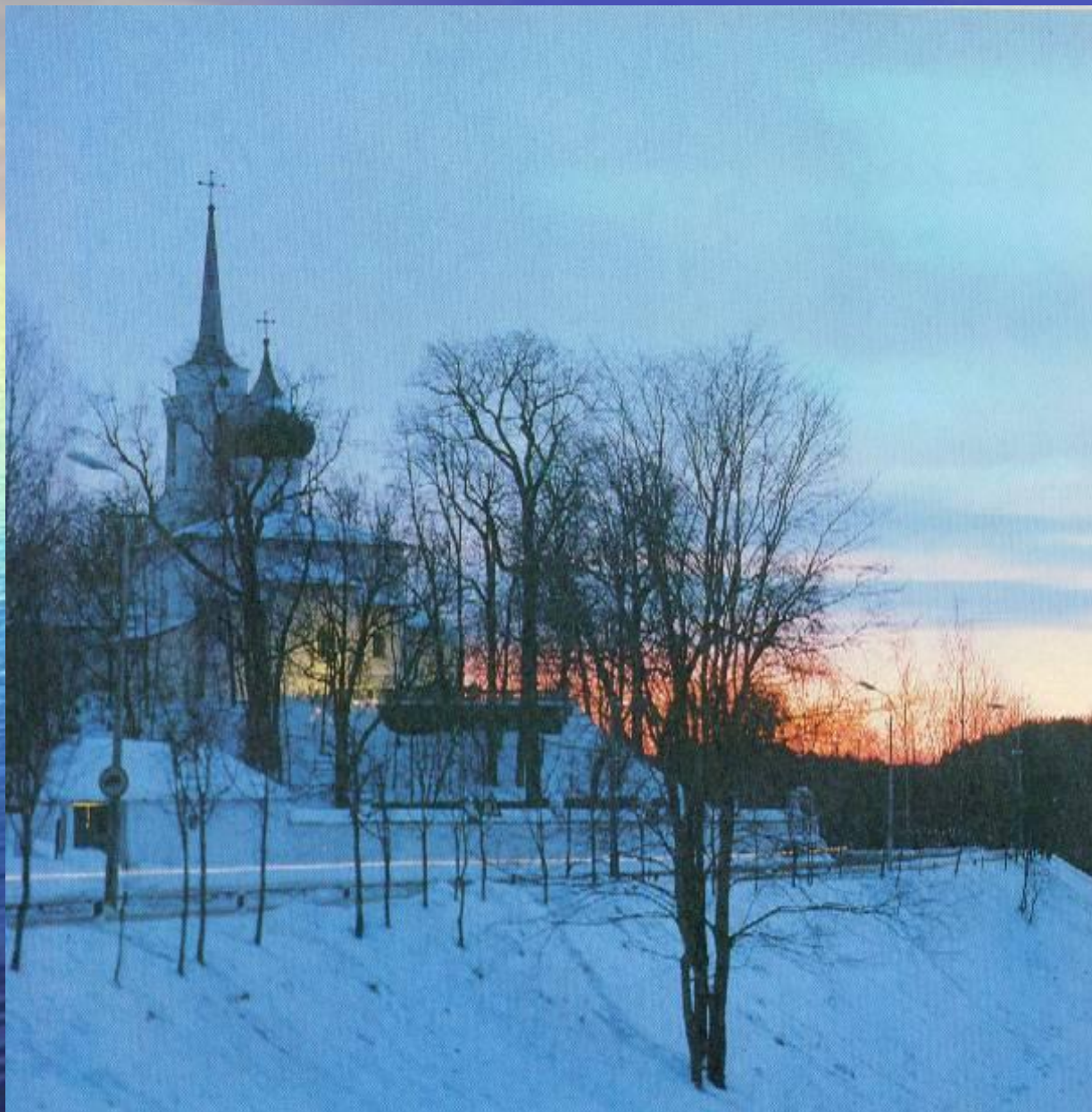
- Кроме господского дома и домика няни, в Михайловском есть флигелёк, в котором жили дворовые люди Пушкина.
- С ними он сдружился за два года ссылки. Здесь мы видим вещи, которые обогатили поэтический словарь Пушкина.

Вот она ступа Бабы-Яги!

- Огромная деревянная ступа, в которой Баба-Яга по ночам бродила в михайловских лесах и рощах, расписные прялки, за которыми пушкинские девицы-красавицы пряли свою пряжу и друг другу сказки сказывали.



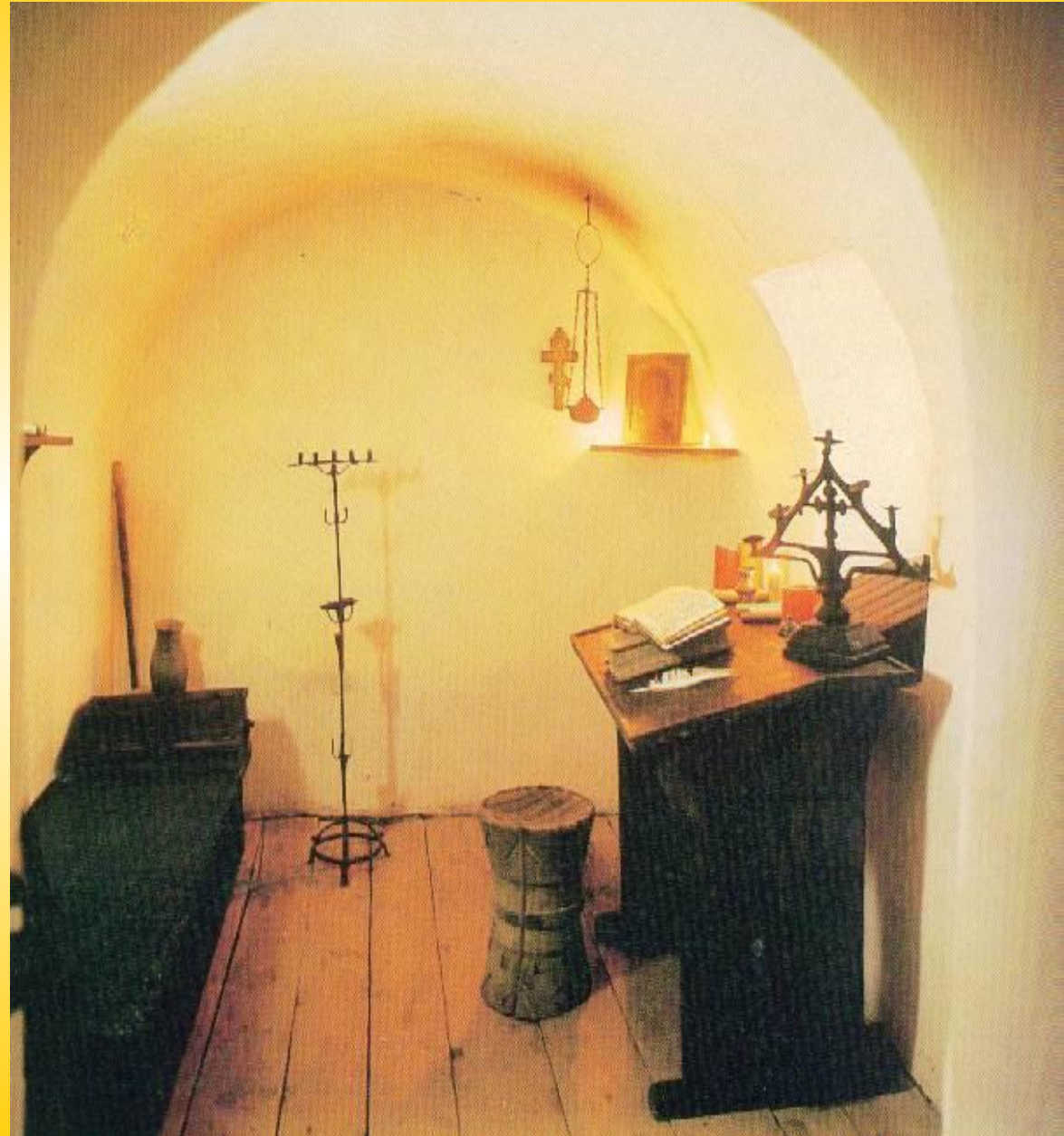
Святогорский монастырь-музей.



- У его стен находится могила Пушкина.
- Поэт не раз бывал у древних стен монастыря: то оживлённо беседовал с простолюдными, то записывал народные говоры, песни.

«Келья Пимена» в Успенском соборе монастыря.

- Святогорский монастырь стоит в пяти километрах к югу от Михайловского, на восточной окраине посёлка Пушкинские Горы, при жизни поэта он, посёлок, назывался Святыми Горами.



Южный придел собора.

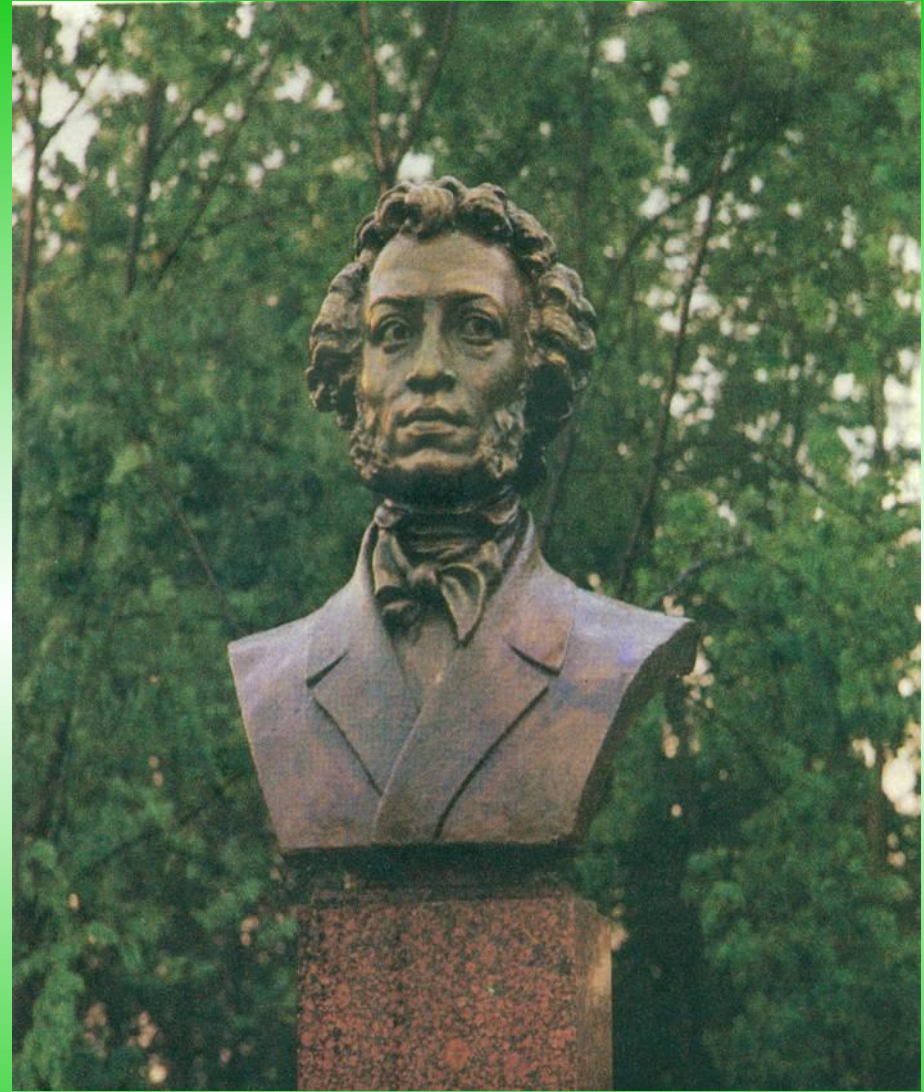


Место, где стоял гроб с телом А. С. Пушкина перед погребением.

Памятники поэту в Пушкинских Горах.

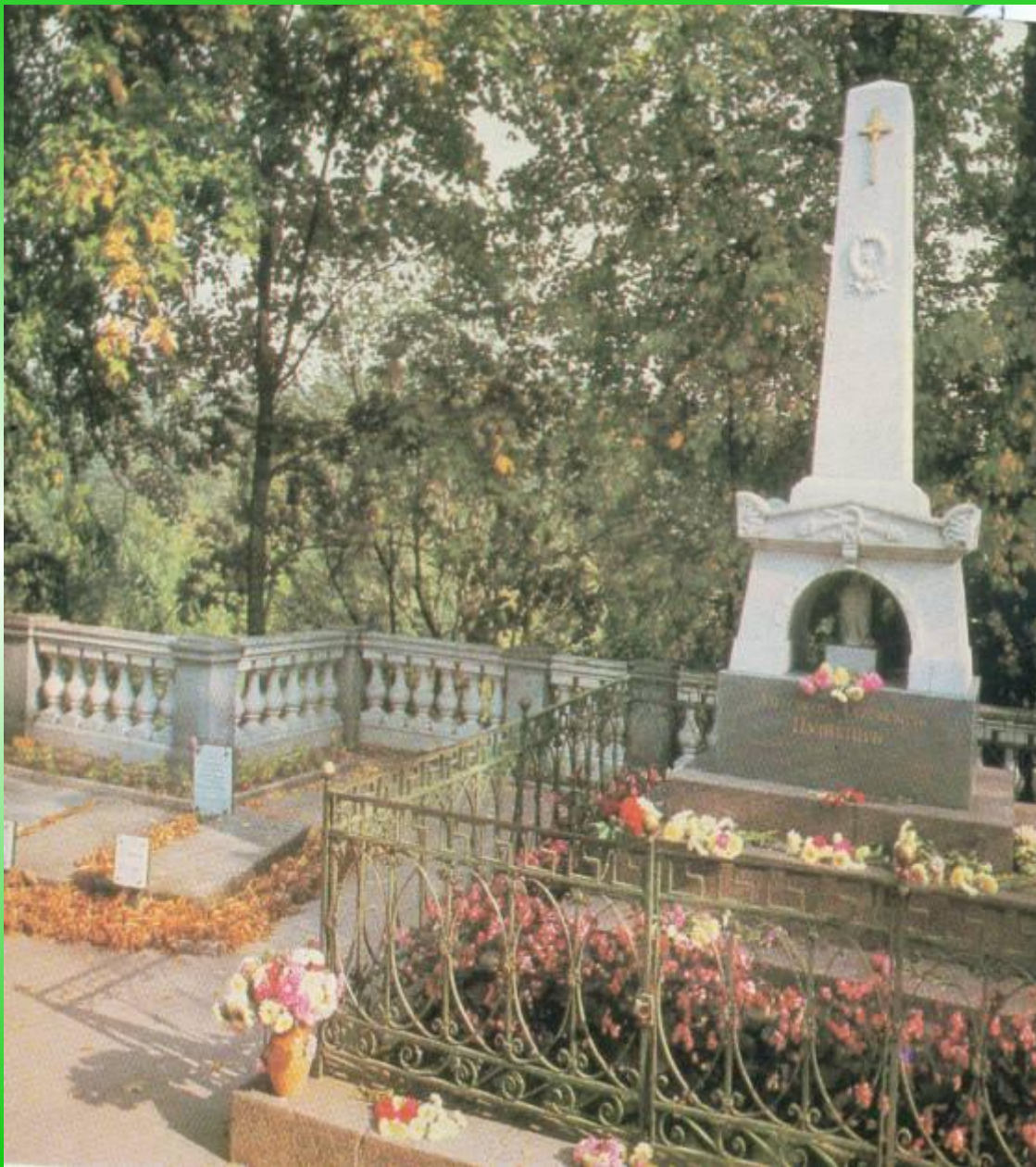


Памятник скульптора Е.
Белашова у монастыря



Памятник Пушкину скульптор
И. Гинцбурга у Дома культуры.

Надмогильный памятник поэту.



- Здесь особенно остро и глубоко чувствуют посетители музея-заповедника Пушкина всегда живым и близким, вдохновляющим нас Отчизне посвятить «души прекрасные порывы...»

В день рождения поэта.

- Каждый год 6 июня в день рождения поэта почитатели его таланта восхищённо, от души читают у могилы стихи, идут сюда с цветами.



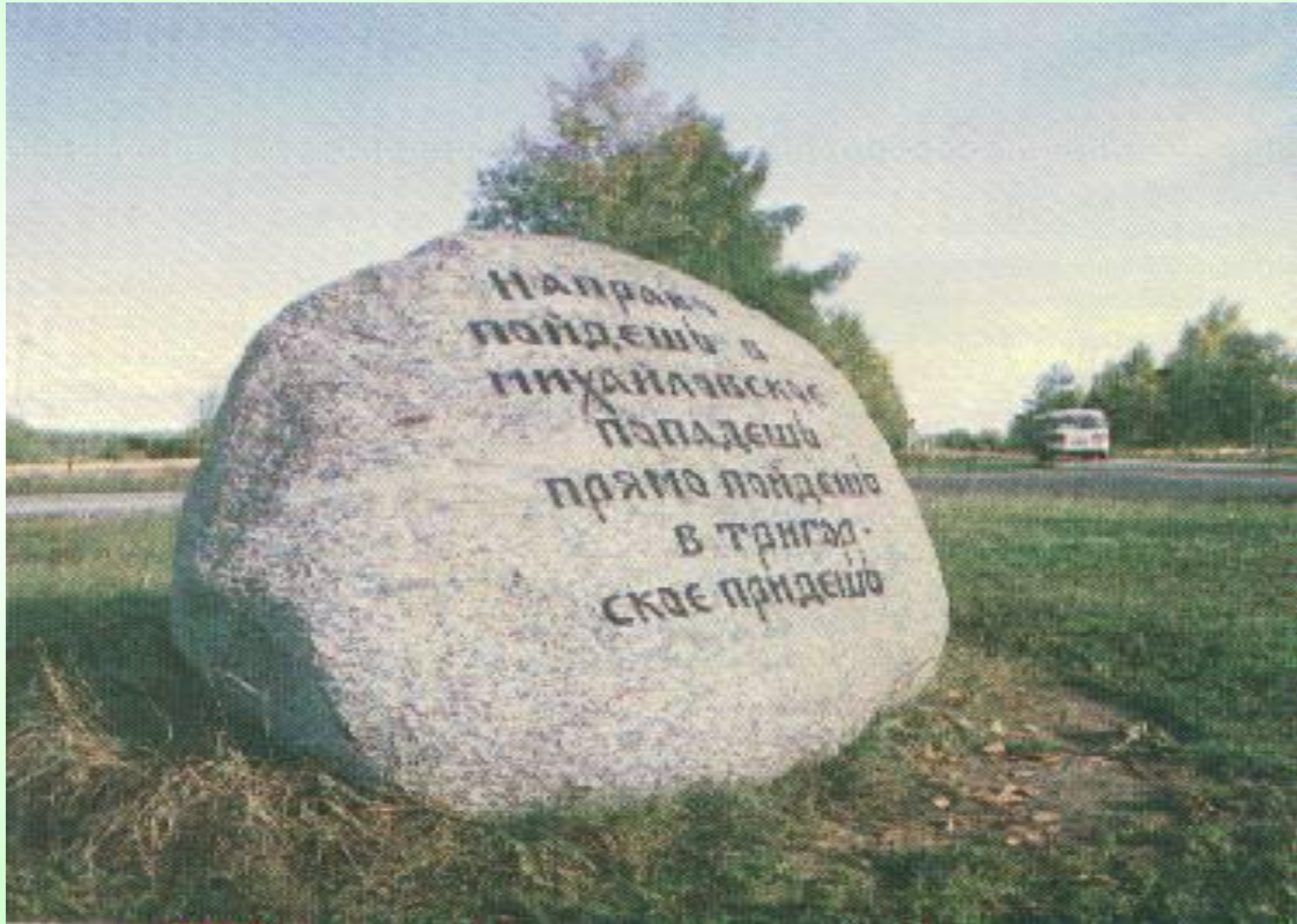


- Миллионы посетителей побывали здесь. Ежегодно с 1967 года проходит Всесоюзный пушкинский праздник поэзии.

Индивидуальные работы учащихся:

- 1 Животный и растительный мир Михайловского.
- 2 Пушкинский заповедник в годы войны.

Растительный и животный мир Михайловского.



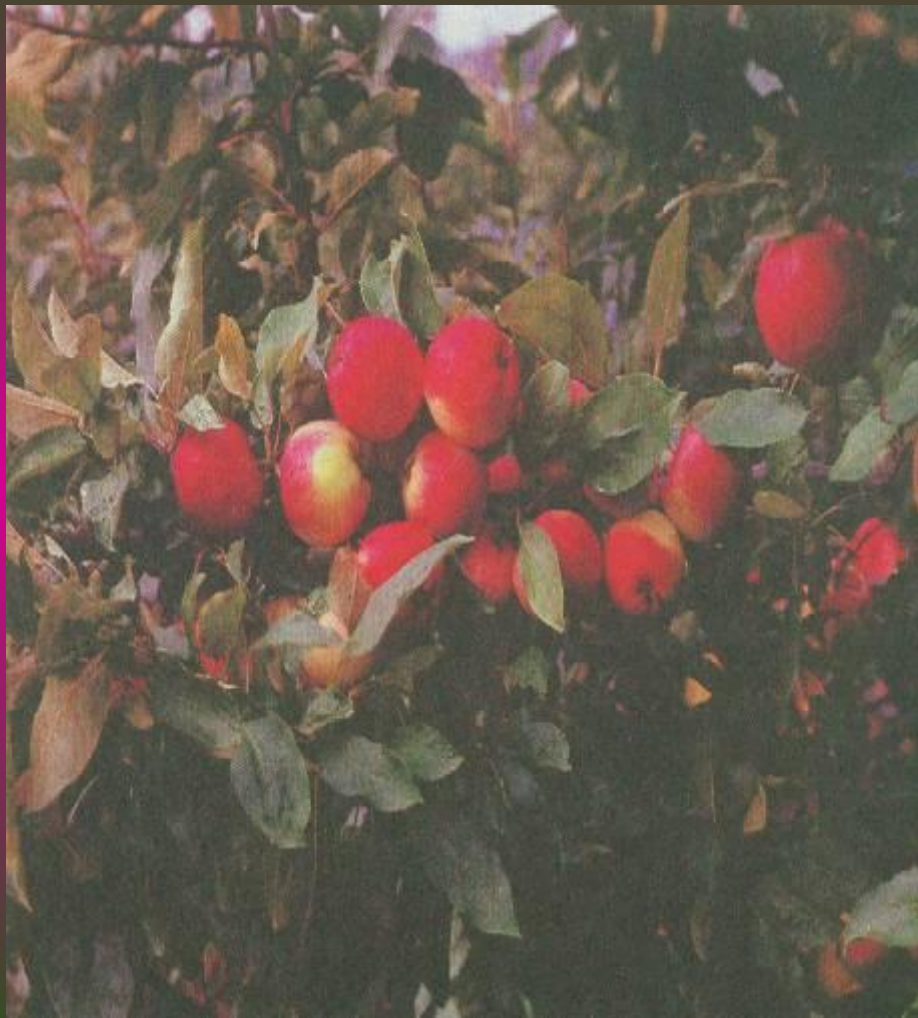
В каждом уголке Михайловского
всегда живые цветы.



И вот приходит время и на
усадыбе зацветают липы.



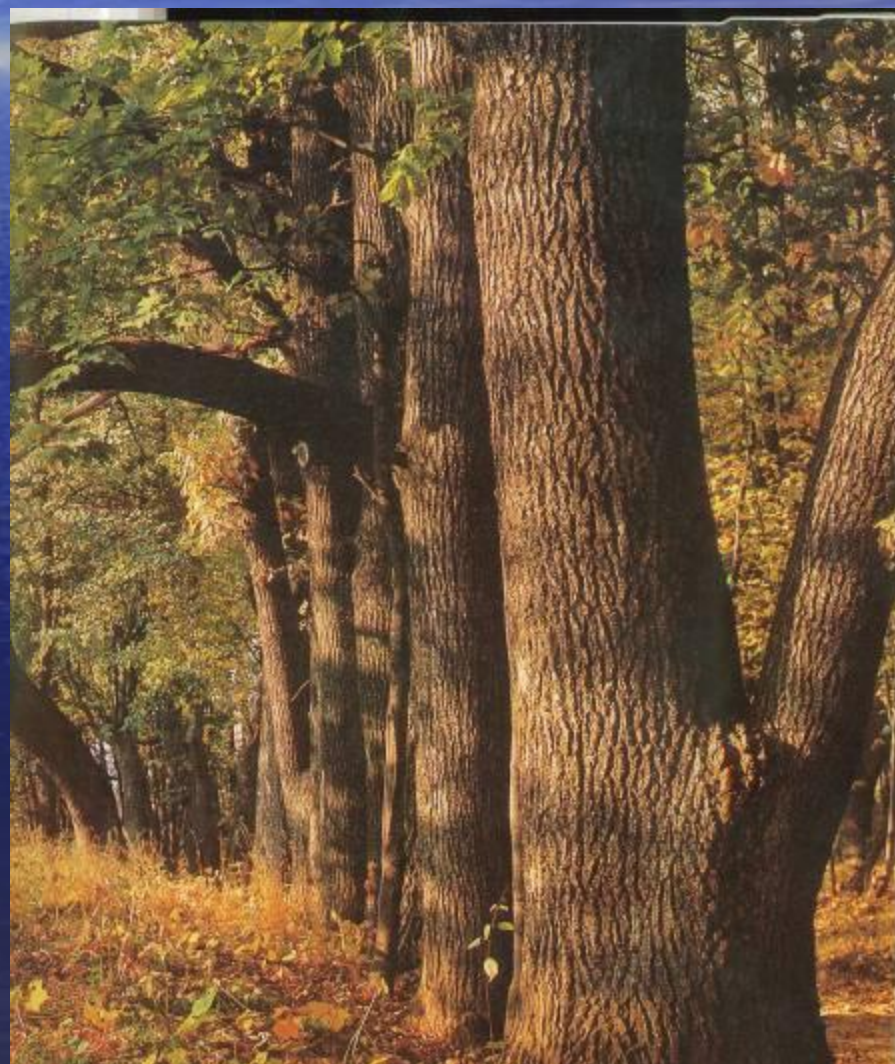
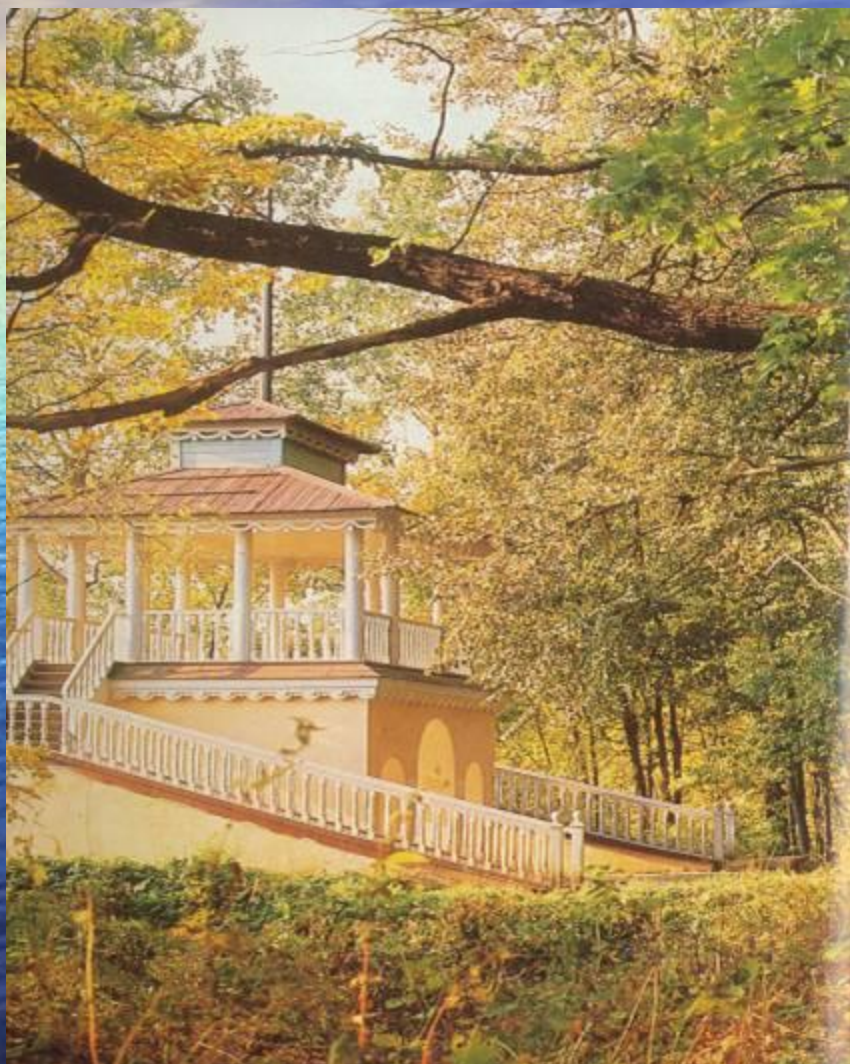
Яблоки отборные, всех сортов и мастей.



Яблоневый дух переплетается с запахами
цветов и мёда.



Заповедник- это парки разных стилей.



«Дуб уединённый»



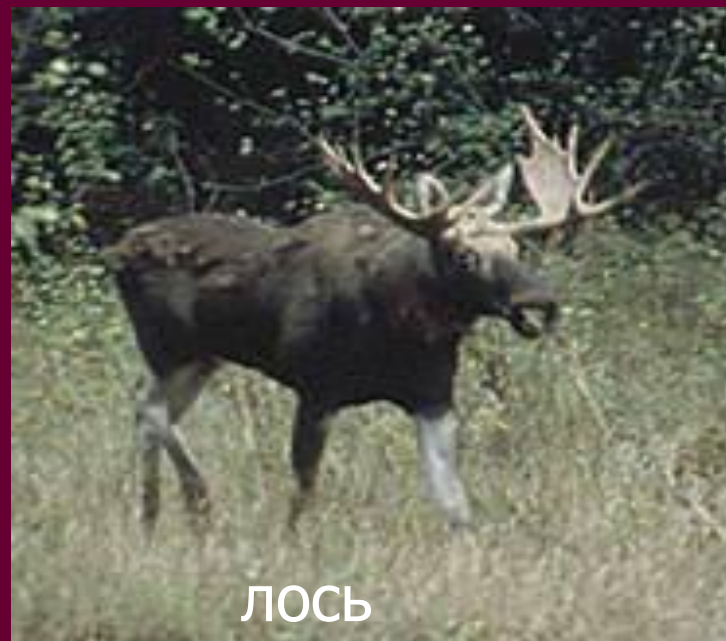
Черный Ганнибалов пруд.



В ЭТОМ ЛЕСНОМ ЦАРСТВЕ ЖИВУТ ЗВЕРИ:



ондатра



лось



барсук

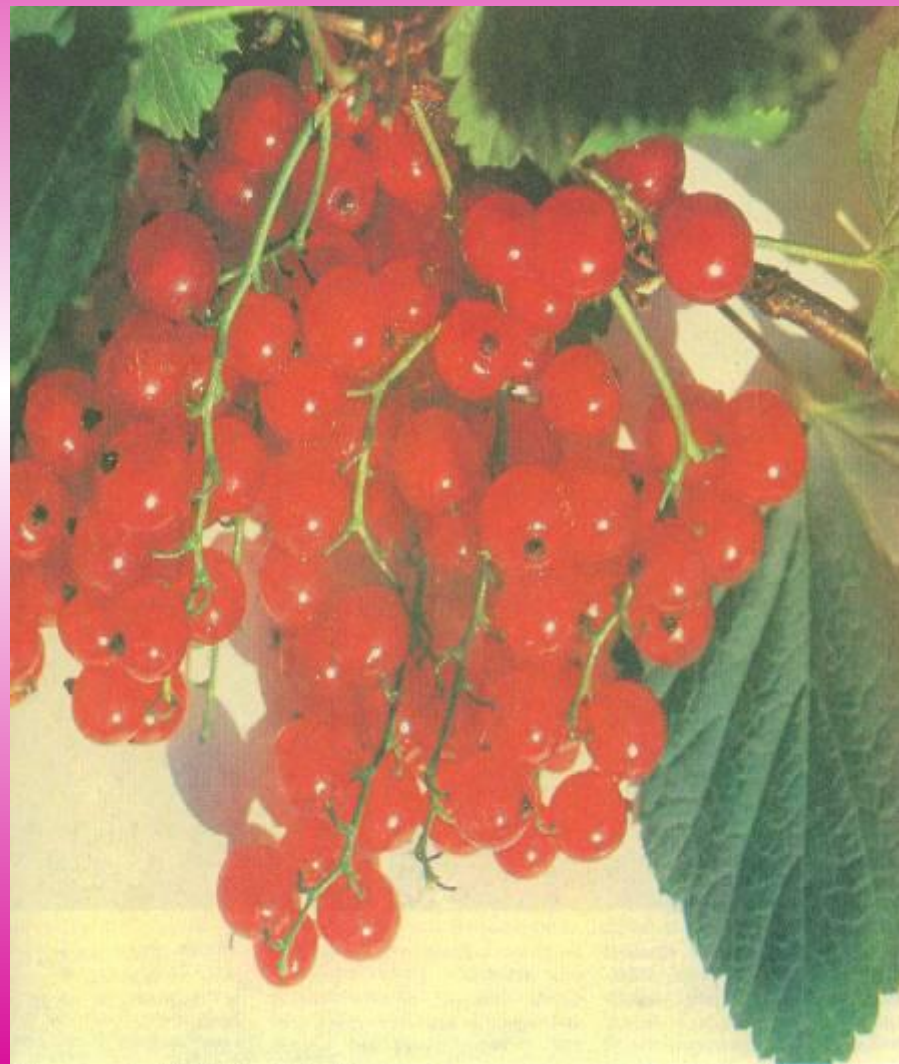
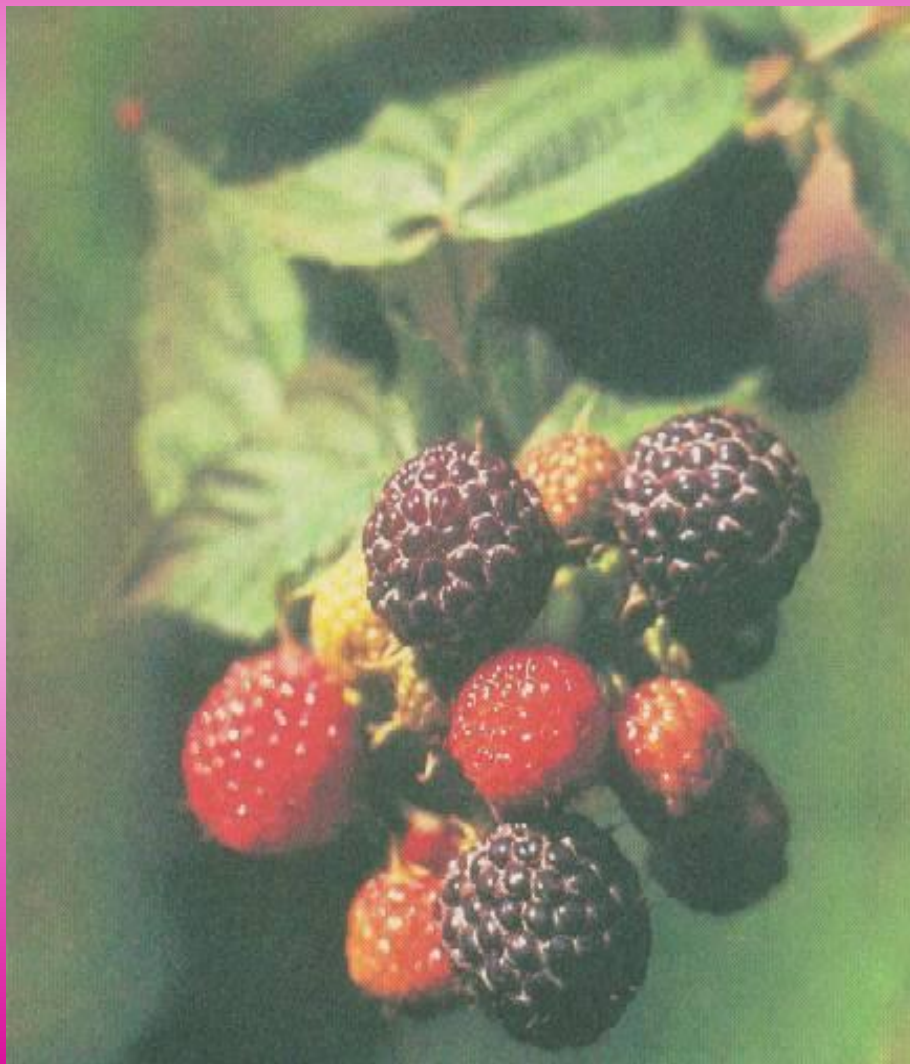


ВОЛК

Пушкин видел тех птиц и зверей, которых и сегодня могут встретить посетители.

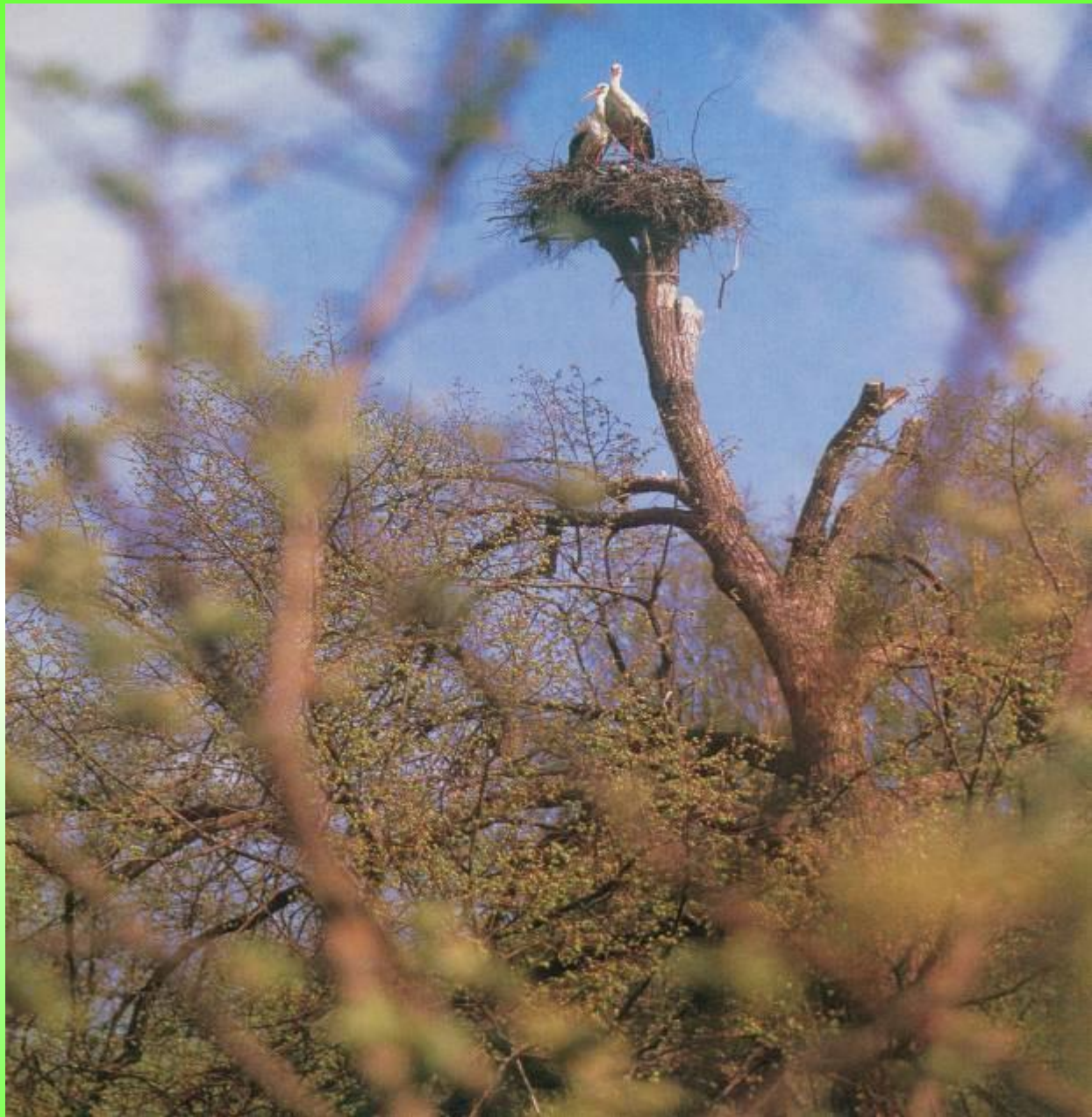


В Михайловском есть небольшой
ягодник.



Вот какой бывает урожай черешни в Михайловском!





Каждую весну прилетают в Михайловское аисты.

Весной от цветов земля становится голубой, как небо.



Водится в этих местах куст редкостный,
клён- малина называется.

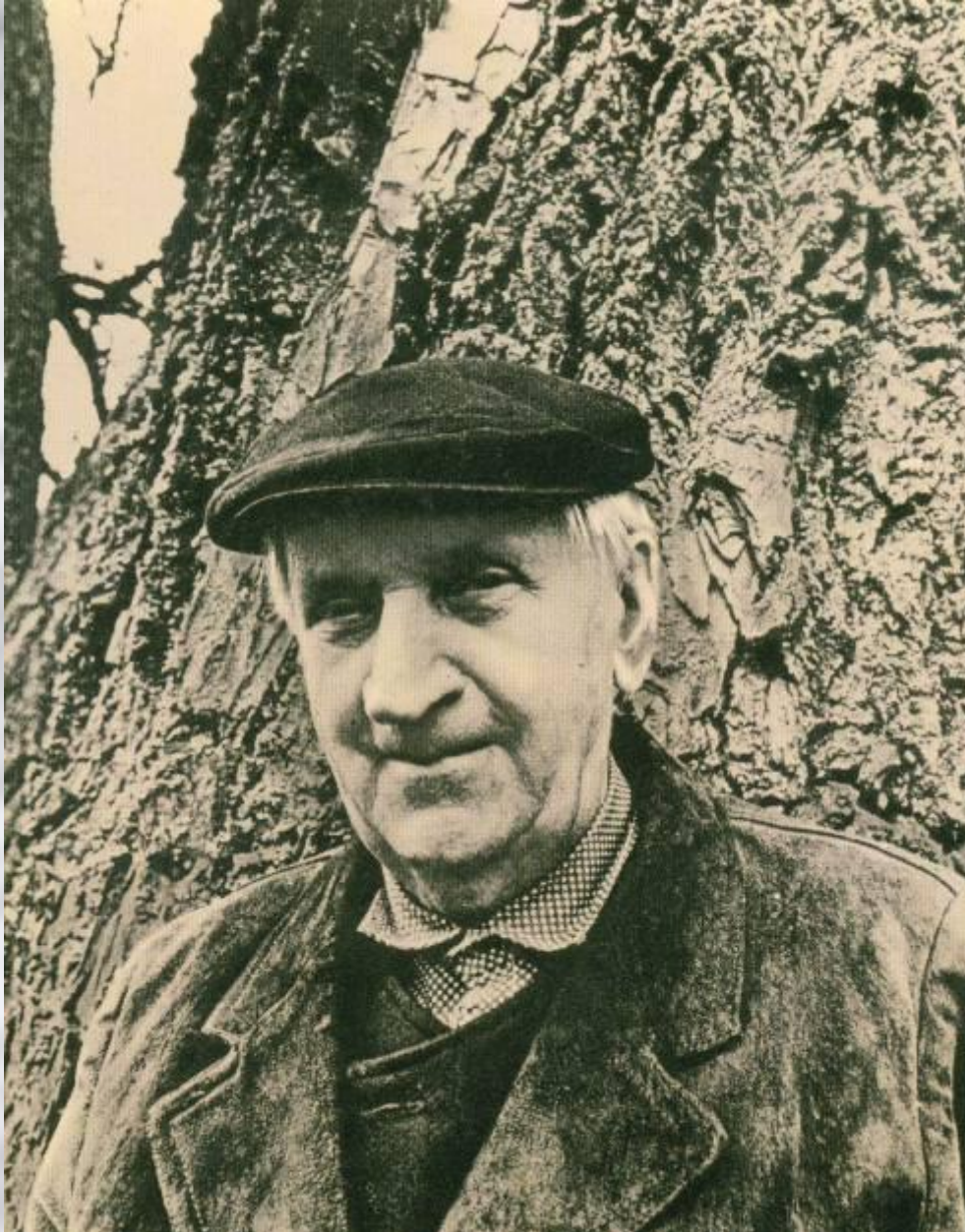


Индивидуальное задание:

Пушкинский заповедник в
годы войны.

Хранители музея.

Семён Степанович Гейченко.



- Более 50 лет работает он в музее.
- С войны с фашистами он вернулся инвалидом.

Развалины Пушкинского заповедника.





- Сапёры разминируют могилу поэта близ Святогорского монастыря.

Фото военных лет.

- Бойцы-освободители Пушкинского заповедника осматривают руины Михайловского .



Подготовительная работа перед выполнением теста.

Вашему вниманию предоставляется:



Репродукция картины худ. Н. Н. Ге «И. И. Пущин в гостях у Пушкина в Михайловском».



Фотография кабинета Пушкина в Михайловском.



Рисунок
художника
Ю. В.Иванова
«Пушкин в
рабочем
кабинете».
(Михайловское,
декабрь 1825
года.)



О.Кипренский
Портрет
Пушкина
1827 год.

Благодарю за
внимание.