

**«Путешественники
Русского географического
общества»**



**РУССКОЕ
ГЕОГРАФИЧЕСКОЕ
ОБЩЕСТВО**

Учитель географии: Ковалёва Галина Валентиновна

История Русского географического общества

"Основная идея учредителей Общества – привлечь к изучению родной земли и людей её обитающих все лучшие силы русской земли"

П.П. Семенов-Тянь-Шанский



- Идея создания Общества принадлежала адмиралу Фёдору Петровичу Литке, воспитателю будущего первого Председателя Русского географического общества Великого князя Константина Николаевича. Задачей новой организации было: «собрать и направить лучшие молодые силы России на всестороннее изучение родной земли». Так же были выведены основные направления деятельности организации:

- экспедиции и исследования;
- образование и просвещение;
- охрана природы;
- издание книг;
- работа с молодежью.





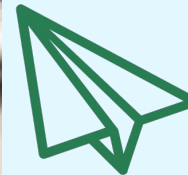
Деятельность РГО

Проекты .



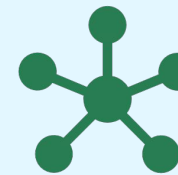
- **Международный полярный год (2007-2008 гг.)**
- **Арктика – территория диалога**
- **Всероссийский географический диктант (с 2015 г.)**
- **Международный форум по проблемам, связанных с сохранением тигра на Земле (2010г.)**
- **Фотоконкурс «Самая красивая страна» (с 2015г.)**

Путешествия .



С 1849 г. по 2015 г. Обществом проведено свыше 3 тыс. экспедиций на территории России (а также СССР) и в более 30 странах мира. Среди них экспедиции по исследованию и освоению Арктики (Чукотская, Якутская, Кольская), Урала (в Северный, Полярный Урал), Сибири и Дальнего Востока (Виллюйская, Сибиряковская), Средней и Центральной Азии (Монголо-Тибетская), Мирового океана.

Книжные и журнальные издания .



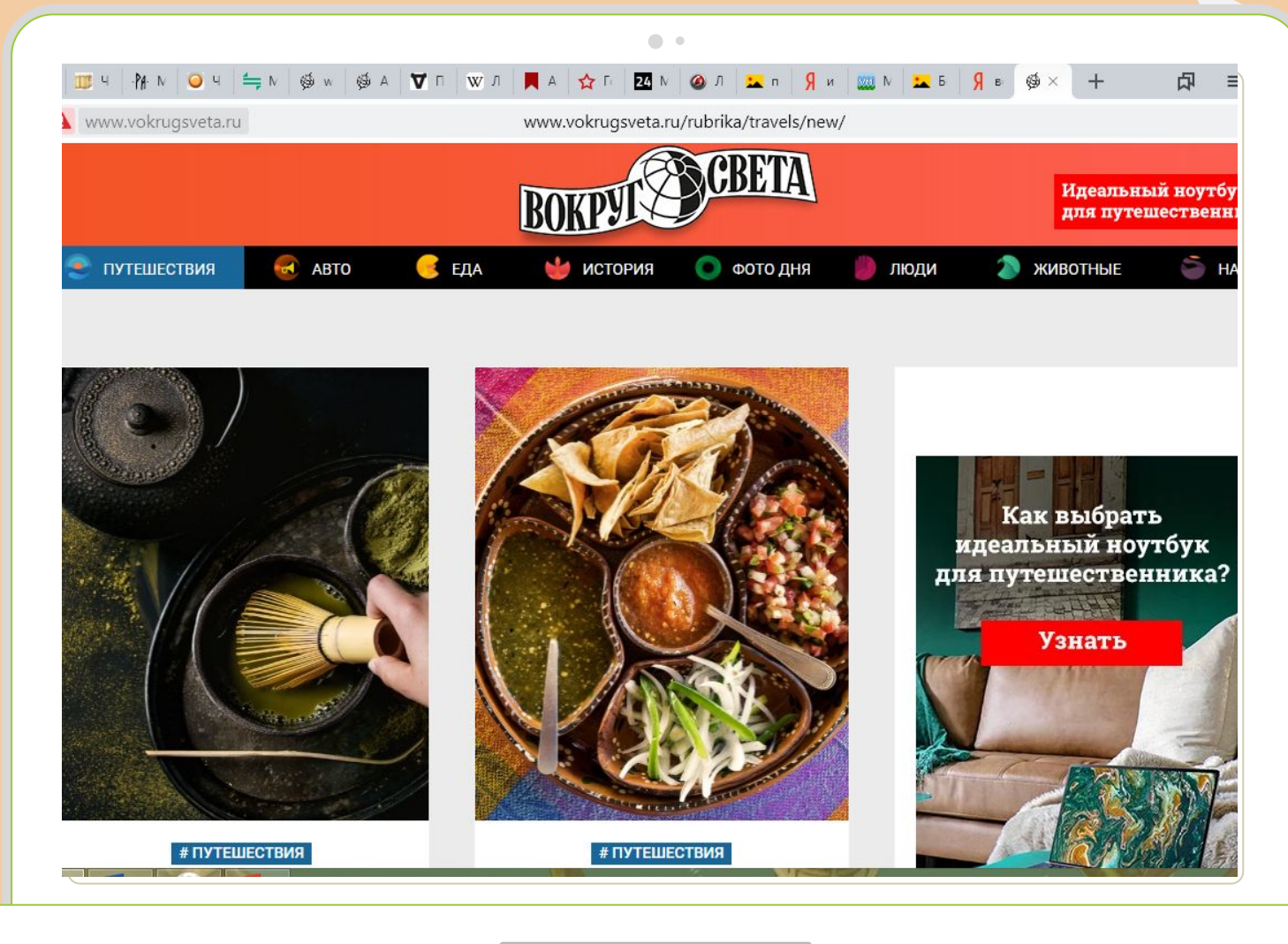
РГО участвовало в издании Большого атласа мира (с 1934 г.), Морского атласа (1944-1946), Атласа Антарктиды (1972), монографии "География Мирового океана" в шести томах (1980-1987), Атласа снежно-ледовых ресурсов мира (1997), Атласа птиц Российской Арктики (2012) и др. Так же с 1861 года издается журнал «Вокруг света».



Журнал «Вокруг света»

Это старейшее научно-популярное издание было основано в Санкт-Петербурге российским просветителем Маврикием Осиповичем Вольфом.

Данный журнал рассчитан на широкую аудиторию. Издание ориентировано на молодежь и сохранило главную задачу, поставленную 100 лет назад: повышать культурный уровень читателей, их заинтересованность в науке, к познанию окружающего мира. Этому способствует ясное, доступное и увлекательное изложение научных сведений.

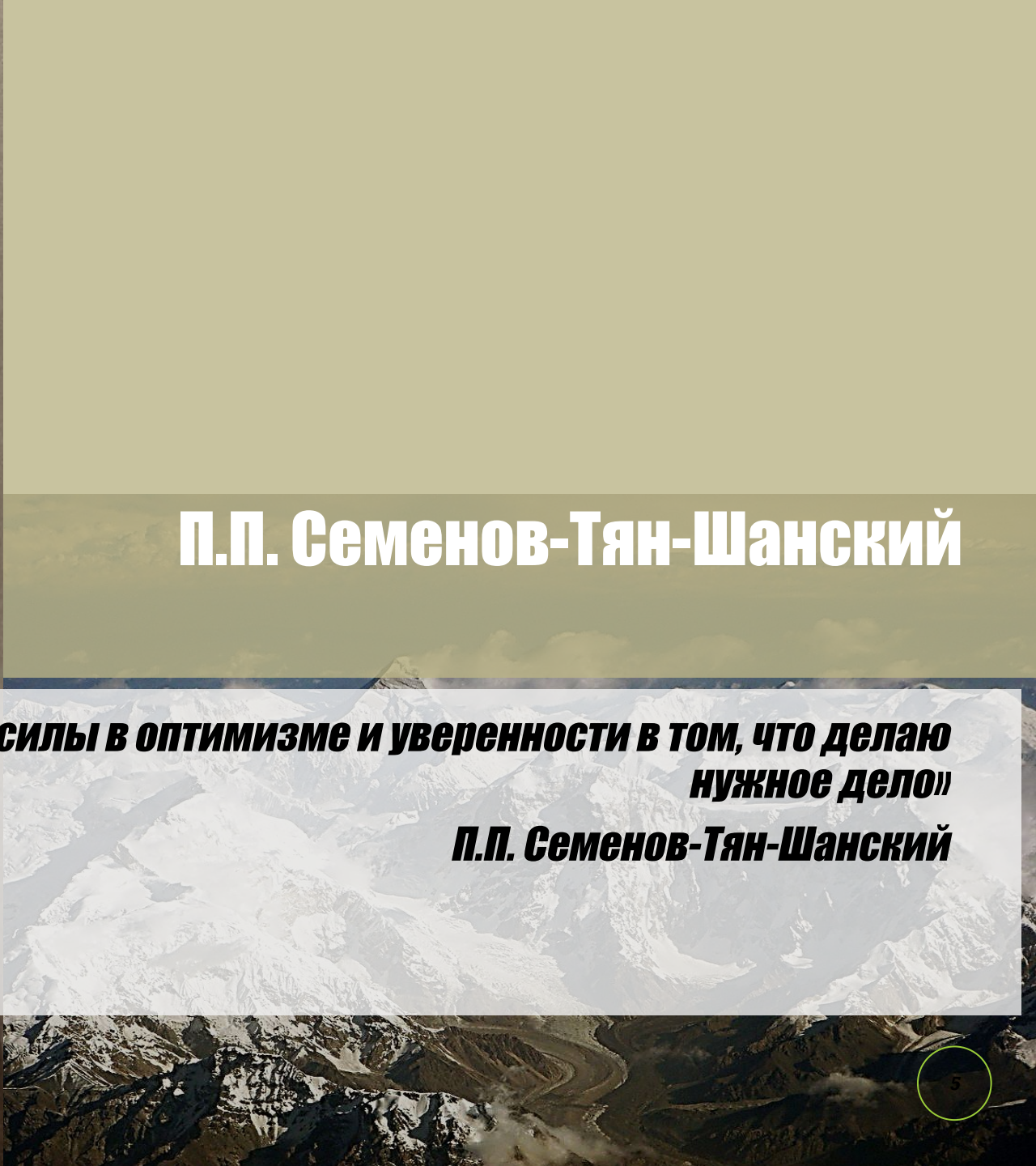




П.П. Семенов-Тян-Шанский

***«Я черпал силы в оптимизме и уверенности в том, что делаю
нужное дело»***

П.П. Семенов-Тян-Шанский



Биография



- 1827-родился в Рязанской губернии в дворянской семье .
- 1845- окончил школу гвардейских подпрапорщиков в Петербурге.
- 1848- окончил естественное отделение Петербургского университета.
- 1849-вступил в Русское географическое общество.
- 1851-совершил поездку в бассейны реки Оки и Дона , результатом которой было исследование «Придонская флора...»
- 1853-1855-отправился за границу и три года слушал лекции в Берлинском университете.
- 1856-1857-изучал Тянь-Шань , совершив крупные научные открытия. Он начертил схему хребтов Тянь-Шаня, исследовал озеро Иссык-Куль, открыл верховья Сырдарьи.
- 1859-1860-участвовал в качестве члена-эксперта в работе Редакционной комиссии по подготовке крестьянский реформ
- 1873-был избран вице-президентом Русского географического общества.
- 1874-был избран почетным членом Академии художеств .
- 1882-был назначен сенатором второго (крестьянского) департамента Правительствующего сената .
- 1914-скончался в Петербурге .Похоронен на Смоленском кладбище.

Главное путешествие жизни. Горная система Тянь-Шань.

Барнаул



"Путешественники РГО"

Озеро Иссык-Куль



Горная система Тянь-Шань



ВРЕМЕННОИЪ

РОССІЙСКОЙ ИМПЕРІИ.

ИЗДАНИЕ

ЦЕНТРАЛЬНАГО СТАТИСТИЧЕСКАГО КОМИТЕТА

МИНИСТЕРСТВА ВНУТРЕННИХЪ ДѢЛЪ.

СЕРІЯ II.

ВЫПУСКЪ СЕМНАДЦАТЫЙ.



"Путешественники РГО"

Вклад

В 1866 году под руководством Семенова-Тян-Шанского был издан первый статистический сборник "Статистический временник Российской империи", содержащий сведения о территории, населении, промышленности, торговле, транспорте, а также по статистике народного образования, уголовной статистике и др.

В 1880 году выходит первый том его капитального произведения "Статистика поземельной собственности и населенных мест Европейской России", посвященный Центральной земледельческой области, которую Семенов-Тян-Шанский особенно хорошо знал. Для составления этой работы он произвел экономическое районирование России, подойдя к нему уже с огромным опытом и знаниями, полученными в результате составления "Географически-статистического словаря".

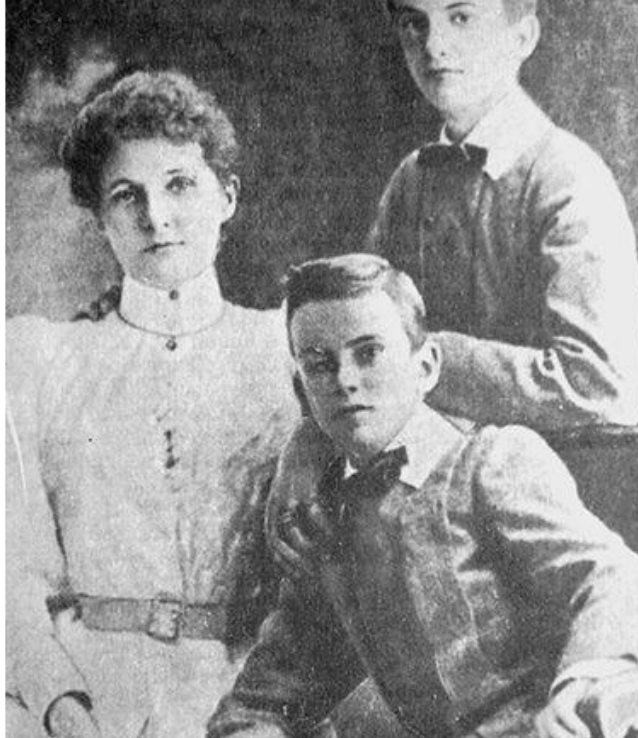




Николай Миклухо - Маклай

«Сегодня в Горенду туземцы серьезно попросили меня прекратить дождь. На мой ответ, что сделать этого я не могу, они все хором заявили, что могу, но не хочу.»

Николай Миклухо-Маклай.



Биография

17 июля 1846 г.-родился в селе Рождественском, в дворянской семье.

1863г.-поступил в Петербургский университет.

1864г.-из-за участия в студенческом движении был исключён из университета .В том же году поступил в Гейдельбергского университет на факультет философии, но позже перешел на медицинский .

1866г.-Вместе с научным руководителем посетил Сицилию.

1868г.-окончил университет.

1869г.- совершил путешествие на побережье Красного моря для исследования морской фауны.

1873г.-посетил Филиппины и Индонезию

1874-1875гг. -дважды путешествовал по полуострову Малакка, изучая племена семангов и сакаев.

1876 году совершил путешествие в Западную Микронезию и Северную Меланезию.В этом же годы из-за тяжелой болезни вынужден был остановиться в Австралии .

1882-вернулся в Россию,где прочел ряд докладов .

1883-посетил Берлин ,Париж и Лондон .

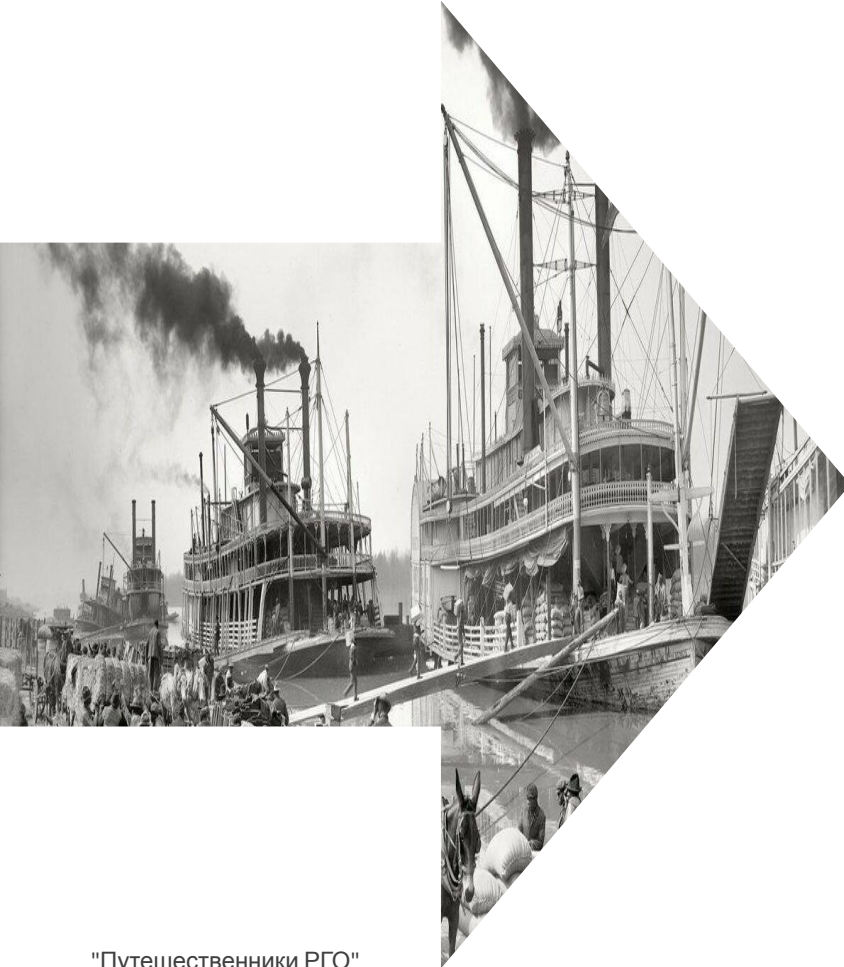
1884-1886-провел в Сиднее

1886-Вернулсяво Россию

14 апреля 1888 года Николай Миклухо-Маклай скончался в Петербурге.

Главное путешествие Новая Гвинея

Начало путешествия



"Путешественники РГО"

Новая Гвинея



Филиппины и Индонезия



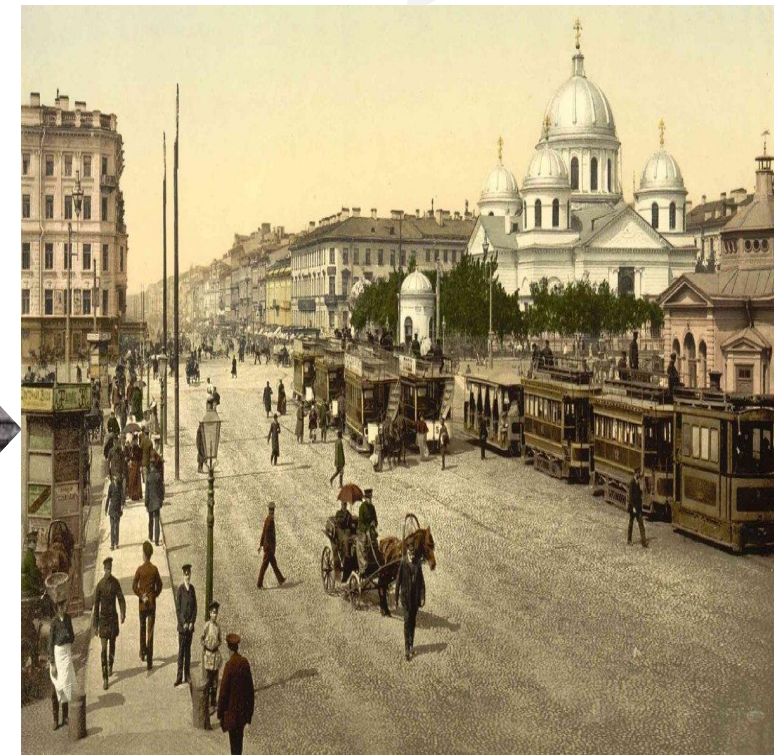
Новая Гвинея



Сидней



Россия



Вклад



Николай Николаевич впервые описал морские террасы на северо-восточном побережье Новой Гвинеи и открыл причины их образования, внося значительный вклад в изучение геоморфологии и тектоники этого региона. В 70-х гг. XX столетия детальными геоморфологическими исследованиями, проведенными под руководством австралийского ученого Дж. Шепелла, установлено 14 морских коралловых террас, наиболее четко прослеженных между деревней Гитуа и рекой Массавег, к юг-востоку от Берега Маклая. Советские ученые, посетившие Берег Маклая в 1971 г. на научно-исследовательском судне «Дмитрий Менделеев», установили, что береговую полосу в районе деревни Бонгу образуют шесть террас.



Михаил Петрович Лазарев

“Мореплаватели не упустят случая во всякое время делать исследования о всем том, что может способствовать вообще успехам науке и в особенности каждой части.”

Михаил Петрович Лазарев



Биография



1788- Родился в губернском городе Владимире в семье дворянина.

1800- Поступил в Морской кадетский корпус.

1803- Успешно сдал экзамен, став 3 учеником по успеваемости.

1804- Отправлен в Великобританию, где служил военным на флоте.

1808- Произведен в мичманы, как «прибывший из Англии».

1808-1813 –служил на Балтийском флоте.

Участвовал в Русско-шведской и Отечественной войне.

1822- Назначен командиром фрегата «Крейсер».

1825- Произведен в чин капитана 1 ранга, награжден орденом Владимира 3 степени.

1827- флотоводец берет участие в Наваринском сражении около берегов Южной Греции.

1833 г. Лазарева назначили главным командиром Черноморского флота и портов Чёрного моря, а также военным губернатором Севастополя и Николаева.

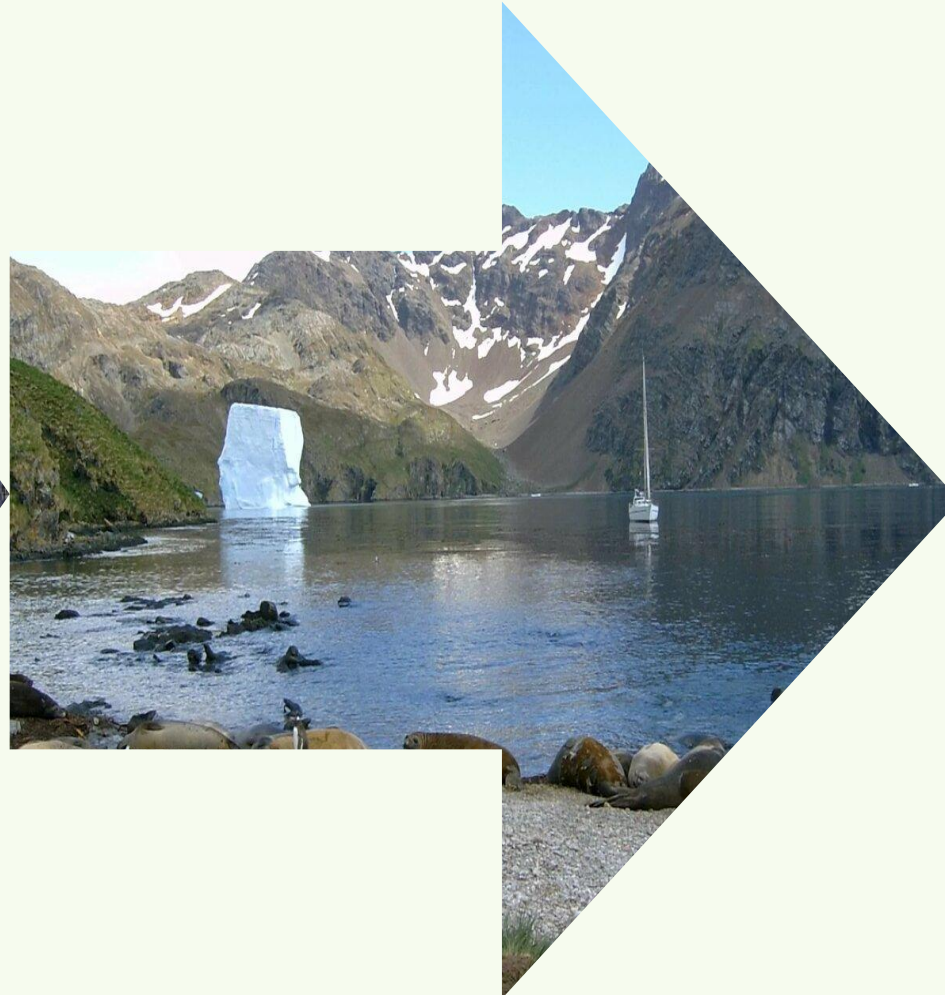
Главное путешествие (Южный берег)

Кронштадт

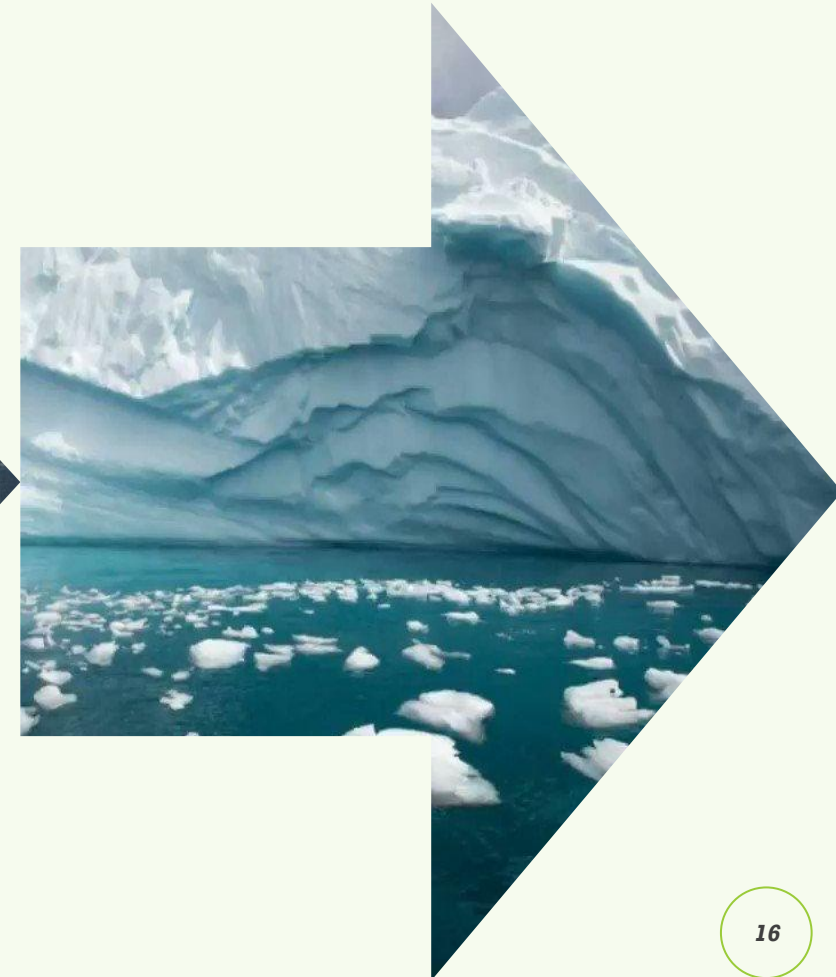


"Путешественники РГО"

Остров Южная
Георгия



Южный материк



Сидней



Остров Петра 1



Берег Александра 1

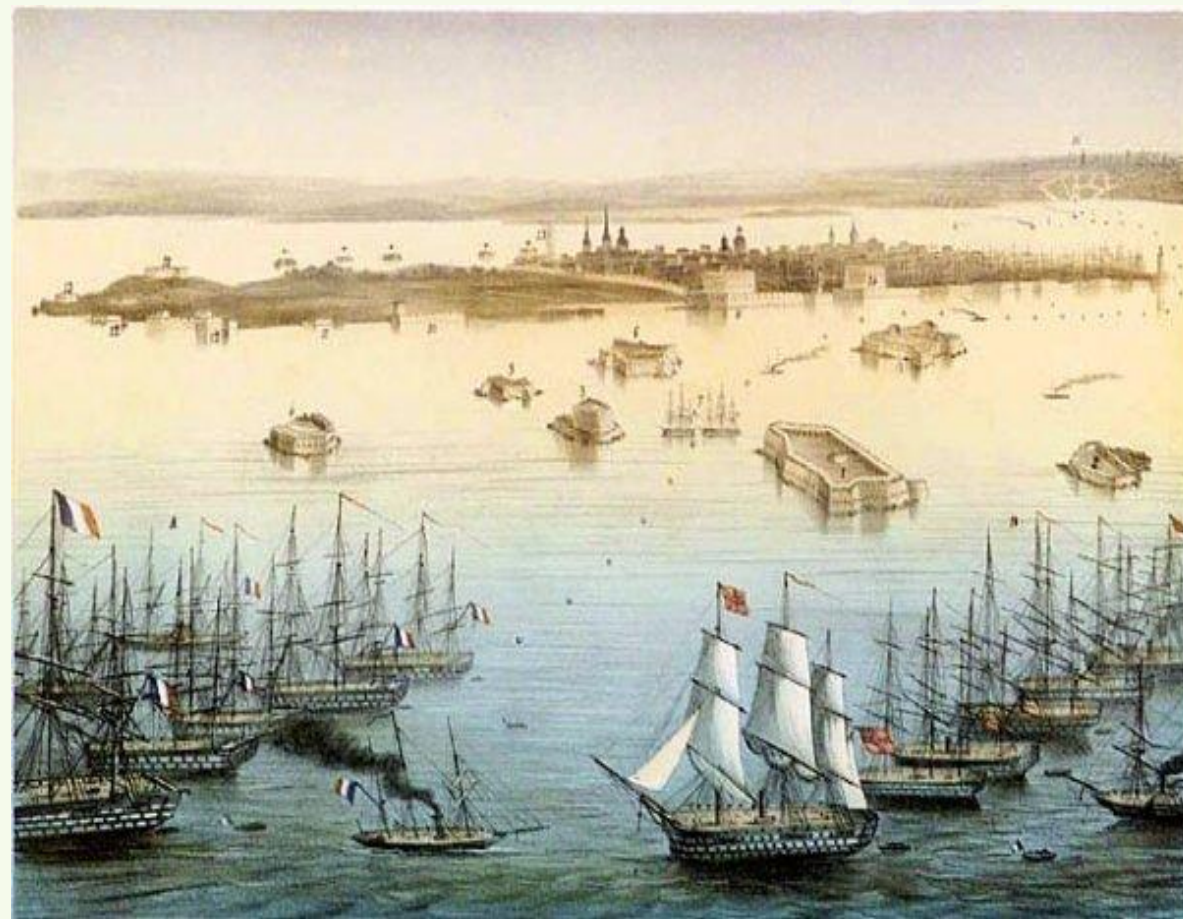


Южно-Шетландские острова



"Путешественники РГО"

Дом



Вклад

Стараниями Михаила Лазарева была организована двухлетняя гидрографическая экспедиция фрегата «Скорый» и тендера «Поспешный», итогом которой стала первая черноморская лоция. Он же добился начала строительства первых парусных фрегатов для флота — «Херсонес», «Бессарабия», «Крым», «Громоносец» и «Одесса», а также выделения средств на строительство в Англии четырех парусных фрегатов — «Владимир», «Эльбрус», «Еникале» и «Тамань», надзирать за постройкой которых Лазарев в 1846 году отправил в Великобританию своего ближайшего помощника — капитана I ранга Владимира Корнилова.





**РУССКОЕ
ГЕОГРАФИЧЕСКОЕ
ОБЩЕСТВО**

Спасибо за внимание !

