

История России , 9 класс

Тема урока:

**«Россия на рубеже XVIII-
XIX веков»**

Фурлова О.И.,

учитель МАОУ СОШ № 20, г.Липецка

Домашнее задание:

Параграф 1

Вопросы и задания на стр.14 .

Рабочая тетрадь №4-5, 7-8

**Рубрика «Думаем, сравниваем,
размышляем». (стр. 14).**

Задание № 2, 4

План:

1. Начало промышленной революции.

2. Изменения в финансовой системе.

3. Перемены в сельском хозяйстве.

4. Изменения в жизни общества.

5. Российская империя на рубеже XVIII-XIX вв.

6. Население Российской империи.

**7. Развитие экономики России на рубеже XVIII-XIX
вв.**

**8. Политический строй России на рубеже XVIII-XIX
вв.**

Актуализация знаний

Найдите в учебнике на стр. 5, что является характерной чертой изучаемой эпохи?

Проблемный вопрос ! (стр.8)

**В чем состояли главные перемены,
вызванные промышленной
революцией?**

1. Начало промышленной революции.

Начало промышленной революции

Вспомним:

1. Что такое **промышленный переворот**?

Промышленный переворот – это процесс перехода от ручного труда к машинному, от мануфактуры к фабрике.

2. Когда начинается промышленный переворот (промышленная революция) в странах Европы и в США?

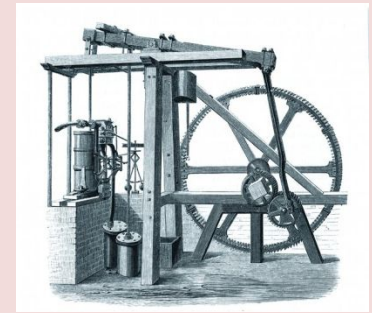
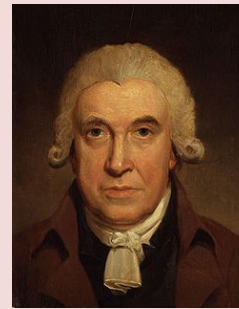
Вторая половина XVIII в. – начало промышленной революции в странах Европы и США.

Начало промышленной революции

Началом промышленной революции принято считать изобретение и применение рабочих машин.

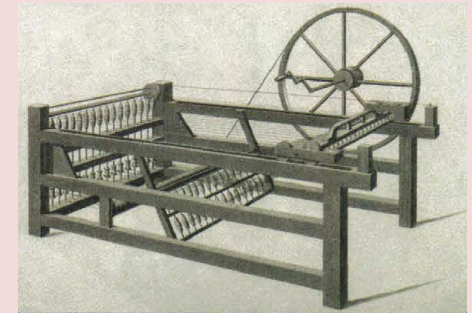
1785 г. – паровая машина

Дж. Уатта.



1764 г. – механическая прялка

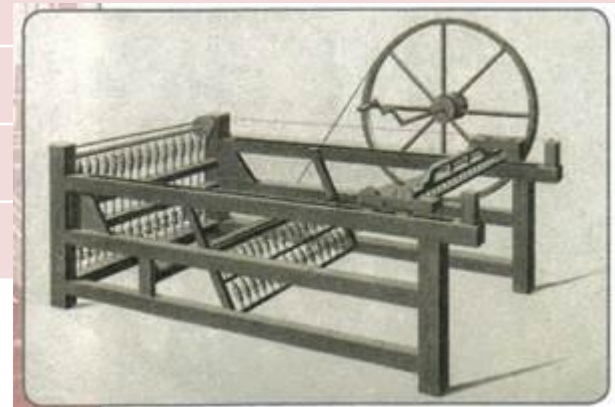
«Дженни» Дж. Харгривса.



Далее перемены затронули металлургию, металлообработку, средства связи, средства транспорта.

ИЗОБРЕТЕНИЯ XVIII- XIX ВВ

год	изобретатель	изобретение



ВЫВОД

Задание 1 - раб. тетрадь, стр.4

Соотнесите изобретение с именем его создателя

Начало промышленной революции

2. Схема «Промышленный переворот»

ПРОМЫШЛЕННЫЙ ПЕРЕВОРОТ

наёмные рабочие

владельцы фабрик

пролетариат

буржуазия

общественные классы



Начало промышленной революции

3. Схема «Общественные изменения в период промышленной революции»

Группы общества

Средние века



Дворянство
Духовенство
Крестьянство

Новое время



Буржуазия
Наёмные рабочие

2. Изменения в финансовой системе.

Изменения в финансовой системе

фондовые биржи



Лондонская (открыта в 1773 г.)
Нью-Йоркская (открыта в 1792 г.)

частный банк Британии

товарно-сырьевая биржа



Санкт-Петербург

3. Перемены в сельском хозяйстве.

Перемены в сельском хозяйстве

Аграрная революция (аграрный переворот) – процесс внедрения в сельское хозяйство новой техники и новых производственных приёмов.

К чему привела **аграрная революция**?

1. Увеличилось производство зерна, молока, мяса, шерсти.
2. Существенные изменения начали происходить в социальной сфере.

Перемены в сельском хозяйстве

материал

1. Схема «Аграрный переворот»



Изменения в жизни общества

Проанализируй схемы. Сделай вывод об изменениях в социальной сфере на рубеже XVIII – XIX вв.

материал

1. Схема «Аграрный переворот»



ПРОМЫШЛЕННЫЙ ПЕРЕВОРОТ

наёмные рабочие

владельцы фабрик



Группы общества

Средние века



Дворянство
Духовенство
Крестьянство



Новое время



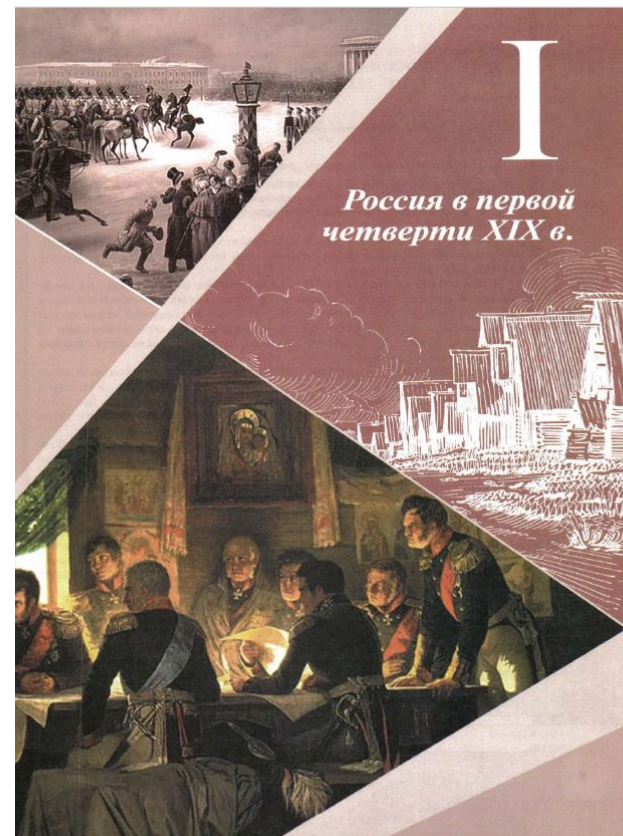
Буржуазия
Наёмные рабочие

4. Изменения в жизни общества.

Изменения в жизни общества

демографическая революция ???????

миграция (массовые
перемещения)
населения



5. Российская империя на рубеже XVIII-XIX вв.

Российская империя на рубеже XVIII – XIX вв.

РОССИЙСКАЯ ИМПЕРИЯ к концу XVIII века

Масштаб 1:6 500 000

Для средних общеобразовательных учреждений. История России. XVII-XVIII вв.

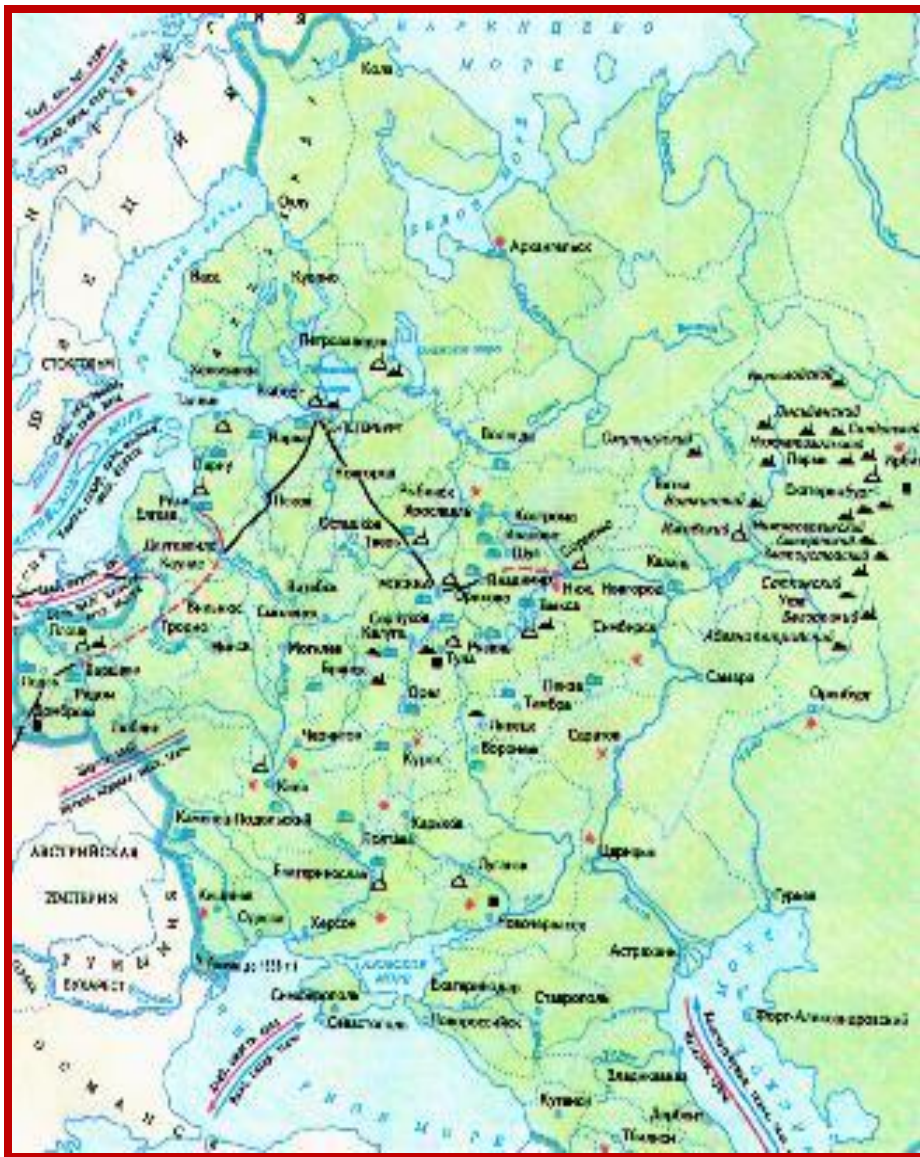


ИСТОРИКО-ТЕМАТИЧЕСКАЯ КАРТА РОССИИ. МАСШТАБ 1:6 500 000. М.: ВЕК, 2007.

**На рубеже XVIII-XIX вв. Россия
была крупнейшим государством
мира.**

Вспомнить:

- **Какие территории отошли к
России в XVII-XVIII вв.?**



В XVII-XVIII вв. к России
отошли:

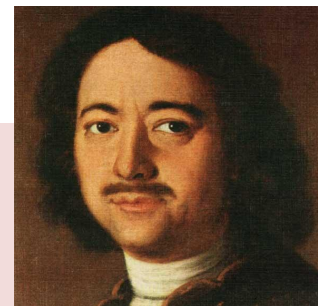
- Сибирь
- побережье Балтики
- Приазовье,
- Левобережная и Правобережная Украина
- Литва,
- Белоруссия,
- часть Польши,
- Новороссия,
- низовья Волги,
- «Русская Америка»,
- Восточная Грузия.

**Карта европейской части
России в начале 19 в.**

Российская империя на рубеже XVIII – XIX вв.

Расширение территории.

- Пётр I:
- Выход к Балтийскому и Азовскому морю.



Екатерина II:

- Раздел Речи Посполитой:

Россия приобрела Правобережную Украину, Белоруссию, Литву, часть Польши.

Русско – турецкие войны: черноморское побережье, Крым, Кубань, северокавказские земли.

В составе империи были Камчатка, Приморье, Аляска, Алеутские острова, часть Северной Калифорнии.



Российская империя на рубеже XVIII – XIX вв.

- Простиралась от Балтики до Тихого океана, от Арктики до Северного Причерноморья и Кавказа.



Взойдя, на престол, Елизавета Петровна посылает на Камчатку штабс – капитана, с тем чтобы он доставил к её коронации (т.е. через 1,5 года) 6 благородных камчатских девиц. Но только через 6 лет (и на 4 года позже коронации) царицын посланец с отобранными девицами достиг на обратном пути Иркутска.

Территория: 16 млн. кв. км. (1/6 суши)

СОЦИАЛЬНЫЙ СТРОЙ – состав
общества, система
отношений внутри общества.

ЭКОНОМИЧЕСКИЙ СТРОЙ –
организация производства
и торговли в стране

ПОЛИТИЧЕСКИЙ СТРОЙ –
система управления
государством.

6. Население Российской империи.

Население Российской империи



**Русский
национальный
костюм.**

- За 100 лет численность населения выросла с 15,5 млн. до 43,7 млн. человек.
- Плотность населения была крайне неравномерной : за Уралом проживало всего 3 млн. человек.
- На окраинах Европейской части плотность населения не превышала 1 человека на 1 кв. км.

Население Российской империи

Русские	Жили на территории всей России
Украинцы, Белорусы	Жили на юге и западе России
Литовцы, Латыши, Эстонцы	Проживали в Прибалтике
Народы финно-угорской группы (мордва, мари, коми, удмурты)	На российском Севере и в Поволжье, Урале и Зауралье
Тюркская языковая группа (татары, чувашы, башкиры, якуты)	Поволжье, Сибирь и Дальний Восток

Население Российской империи

**РОССИЯ –
многонациональное
государство**

РУССКИЕ

УКРАИНЦЫ

БЕЛОРУСЫ

ЯКУТЫ

БУРЯТЫ

НАНАЙЦЫ

ТАТАРЫ

БАШКИРЫ

ЧУВАШИ

ЭВЕНЫ

ЧУКЧИ

ЮКАГИРЫ

ЭСТОНЦЫ

ЛАТЫШИ

ЛИТОВЦЫ

НЕМЦЫ

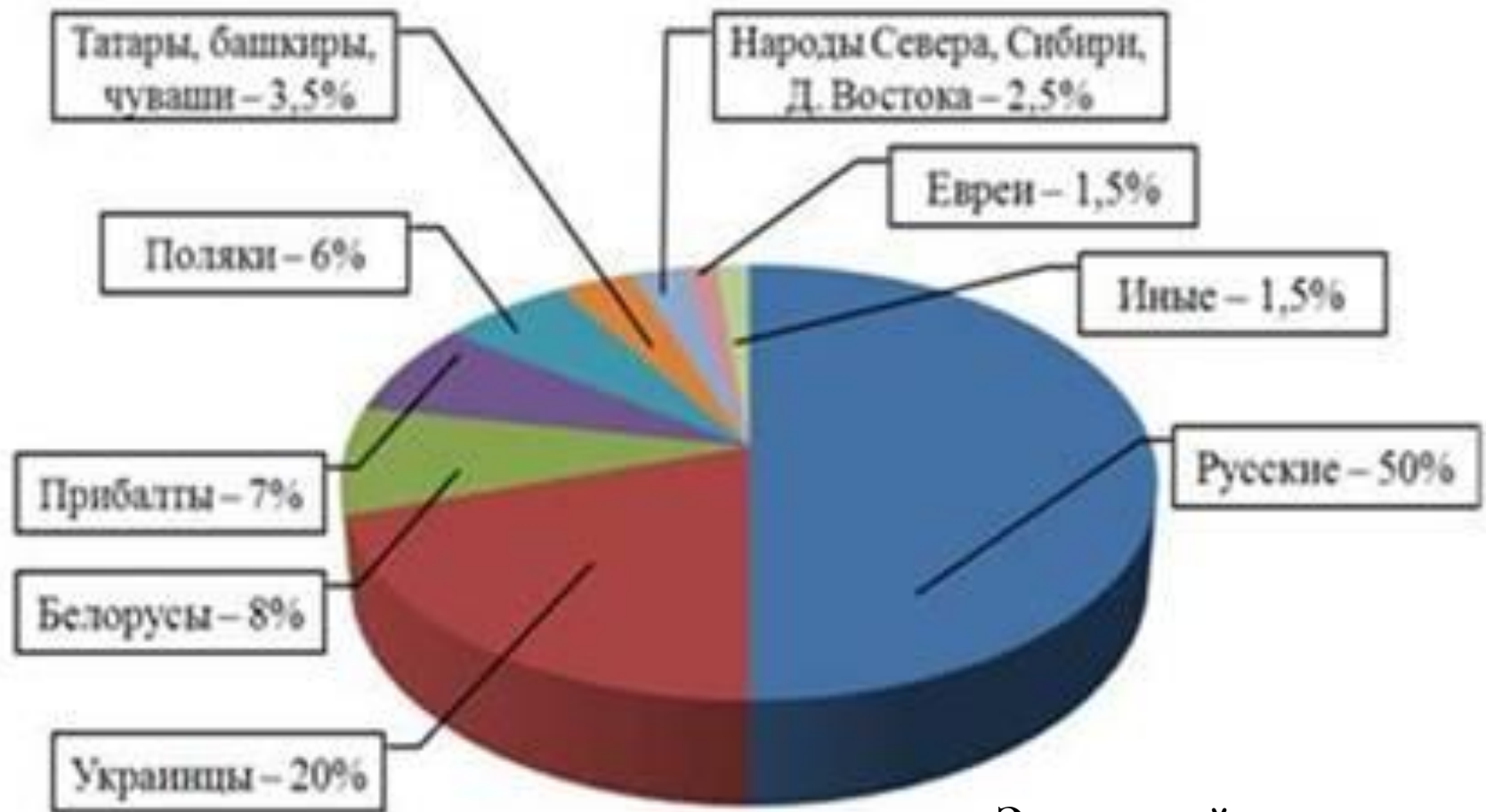
МОРДВА

МАРИ

УДМУРТЫ

КАРЕЛЫ

Население Российской империи



**Этнический состав
населения России**

Население Российской империи

Середина 16 века	6,5 млн. человек.
Конец 17 века	10,5 млн. человек.
Начало 18 века	15,5 млн. человек.
Конец 18 века	37 млн. человек.

Плотность населения – 2 человека на кв. км. За Уралом проживало – 3 млн. человек.

Население Российской империи по сравнению со странами Европы

Россия	36 млн. человек.
Франция	27 млн. человек.
Англия (без колоний)	16, 4 млн. человек.

**РОССИЯ –
многоконфессиональное
государство –
*государство, население
которого исповедует
различные религиозные
учения***

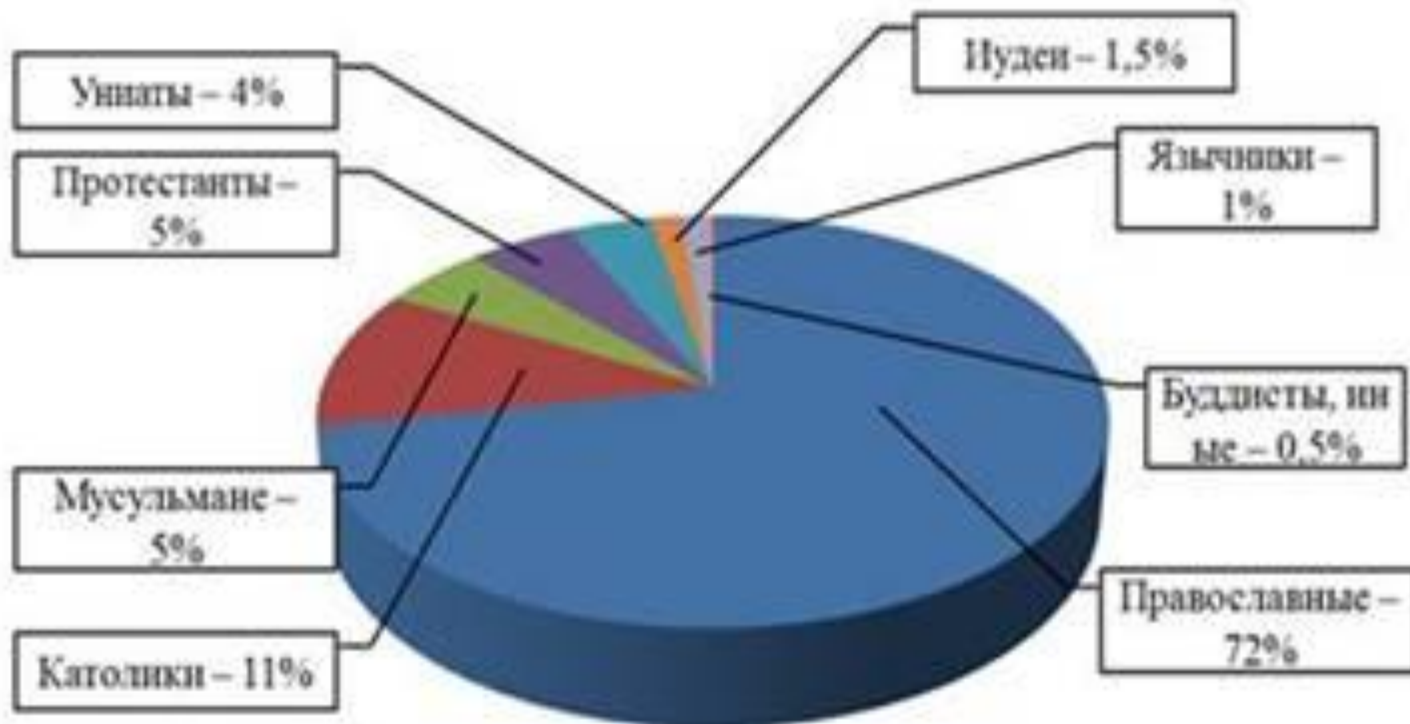


В России были представлены все мировые религии. Славяне(87%)населения исповедовали православие. В Прибалтике был распространён протестантизм, в Западных районах - католичество, в низовьях Волги и в Забайкалье - буддизм, у тюркоязычных народов - ислам. После присоединения Польши началось распространение иудаизма. За Уралом сохранялось язычество.

Население Российской империи

религия	народы
Православие (87 % населения)	Русские, украинцы, белорусы, представители других народов
католичество	Поляки, литовцы
протестантизм	Латыши, эстонцы, немцы
ислам	Татары, башкиры, горцы Кавказа
буддизм	Калмыки, буряты
язычество	Многие народы Поволжья, Севера, Сибири и Дальнего Востока

Население Российской империи



**Конфессиональный
состав населения России**

Социальная структура общества

Характерной чертой российского общества было сохранение разветвлённого сословного строя.

ВСПОМНИТЬ: *что такое сословие?*

Сословие



большая группа людей, обладающая правами и обязанностями, которые закреплены обычаями или законами и передаются по наследству.

Социальная структура общества

Сословия – группы людей, признанные государством, имеющие свои права, обязанности и привилегии, нравы и обычаи, закрепленные в традициях или законе и передаваемые по наследству.

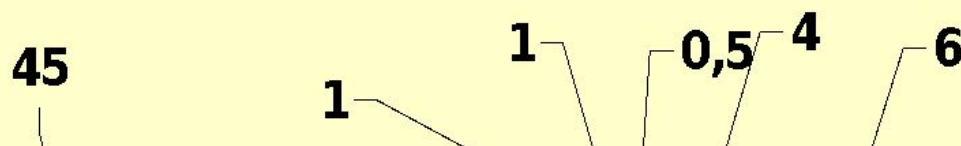
Классы – большие группы людей, различающиеся преимущественно по владению собственностью, способам получения дохода, ролью в обществе.

Задание 3 - раб. тетрадь, стр.5

**Используя текст учебника, охарактеризуйте
сословия и заполните таблицу**

Социальная структура общества

Население Российской Империи в н.19 в.



- дворянство
- духовенство
- купечество

Вспомнить: какие сословия являются привилегированными, а какие непривилегированными?

42,5

- крестьянство
- крестьянство

Социальная структура общества

привилегированные

ДВОРЯНСТВО

(личное, потомственное)

ДУХОВЕНСТВО

(белое, черное)

КУПЕЧЕСТВО

(1 и 2 гильдии)

непривилегированные

КРЕСТЬЯНСТВО

МЕЩАНСТВО

КАЗАЧЕСТВО

КУПЕЧЕСТВО (3 гильдии)

Социальная структура общества

Привилегированные сословия	Непривилегированные сословия
Дворянство Духовенство Купечество (1 и 2 гильдии)	Мещанство Крестьянство

Полупривилегированным сословием являлось казачество и купечество (3 гильдии)

Задание 3 - раб. тетрадь, стр.5

Используя текст учебника, охарактеризуйте сословия и заполните таблицу

Сословия	Численность	Права и обязанности
Дворянство	1 %	Права: владение землёй, сословное самоуправление, освобождение от налогов.
Духовенство	1%	Права: владение землёй, сословное самоуправление, освобождение от налогов.
Купечество	0,6	Обладали правами и обязанностями в зависимости от гильдии.
Мещане	4%	Права: Занятия городскими промыслами и мелкой торговлей, сословное самоуправление. Обязанности: рекрутская повинность. Налоги.
Крепостные крестьяне	40-45%	Барщина, оброк, рекрутская повинность, налоги.
Государственные крестьяне	40-45%	Права: общинное владение землёй, общинное самоуправление. Обязанности: рекрутская повинность, налоги.
Казачи	6%	Права: владение землёй, освобождение от податей. Обязанности: воинская служба.

Социальная структура общества

Купечество: права и обязанности 3 гильдий

1

- **Права:** внешняя и внутренняя торговля. Освобождение от налогов, телесных наказаний, сословное самоуправление.

2

- **Права:** внутренняя торговля, сословное самоуправление.
- **Обязанности:** рекрутская повинность, уплата налогов.

3

- **Права:** городская и уездная торговля, сословное самоуправление.
- **Обязанности:** рекрутская повинность, уплата налогов.

Социальная структура общества

Крестьяне:

- государственные: лично свободны, несут повинности в пользу государства,
- крепостные (помещичьи, владельческие): находятся в поземельной и личной зависимости от дворянина-помещика по *крепостному праву*, несут повинности в пользу государства (рекрутская, налоги) и в пользу помещика (барщина, оброк), не имеют права уйти от помещика, являются его собственностью,
- удельные (собственность правящей династии).

Социальная структура общества

**Казачество: В XIX веке в России – 9 казачьих войск:
Донское, Черноморское, Терское, Астраханское,
Оренбургское, Уральское, Сибирское,
Забайкальское, Амурское.**

**Атаман всех казачьих войск
– наследник престола.**

7. Политический строй России на рубеже XVIII-XIX вв.

Политический строй России на рубеже XVIII-XIX вв

- К началу 19 в. Россия оставалась самодержавной монархией.
- **Какое государство называют самодержавной (абсолютной) монархией?**

САМОДЕРЖАВНАЯ

МОНАРХИЯ – государство, в котором правителю принадлежит неограниченная верховная власть.



Павел I

Политический строй России на рубеже XVIII-XIX вв

По своему политическому устройству Россия была *самодержавной монархией*. Во главе государства стоял император (в просторечии царь), Россия официально именовалась Российской империей.

Самодержавие – форма правления, при которой единственным источником законодательной, исполнительной и судебной власти является воля наследственного монарха, выраженная в манифестах и указах.

**Законода-
тельная
власть**

**Исполни-
тельная
власть**

**Судебная
власть**



Политический строй России на рубеже XVIII-XIX вв

Россия – самодержавная монархия.

Император, носитель верховной власти.

```
graph TD; A[Император, носитель верховной власти.] --> B[Коллегии, исполнительные учреждения.]; A --> C[Святейший Синод, высшее духовное учреждение]; A --> D[Правительствующий Сенат, высший судебный орган.]
```

**Коллегии,
исполнительные
учреждения.**

**Святейший
Синод,
высшее
духовное
учреждение**

**Правительству
ющий Сенат,
высший
судебный орган.**

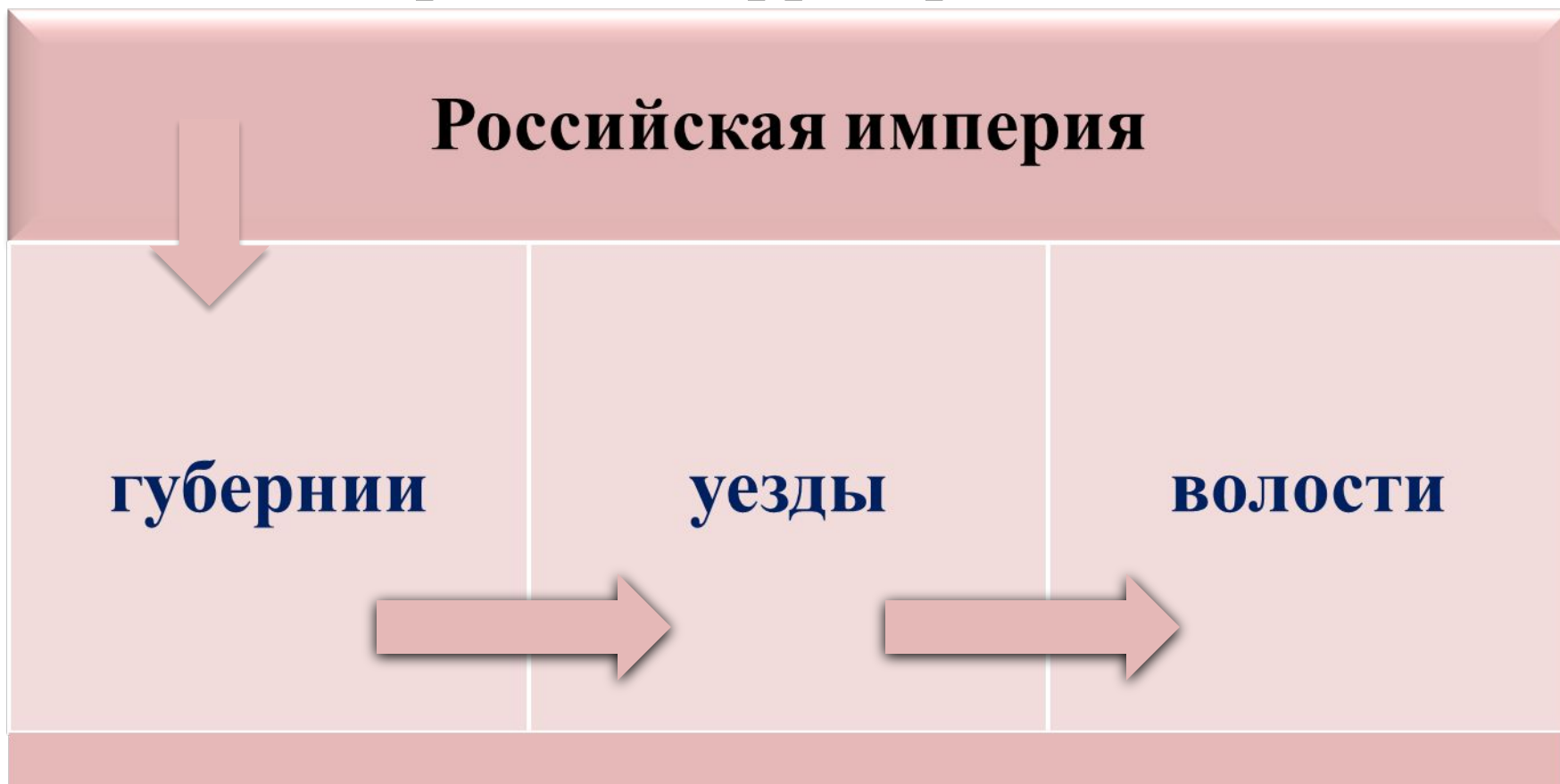
Политический строй России на рубеже XVIII-XIX вв

Центральные органы власти в начале XIX века



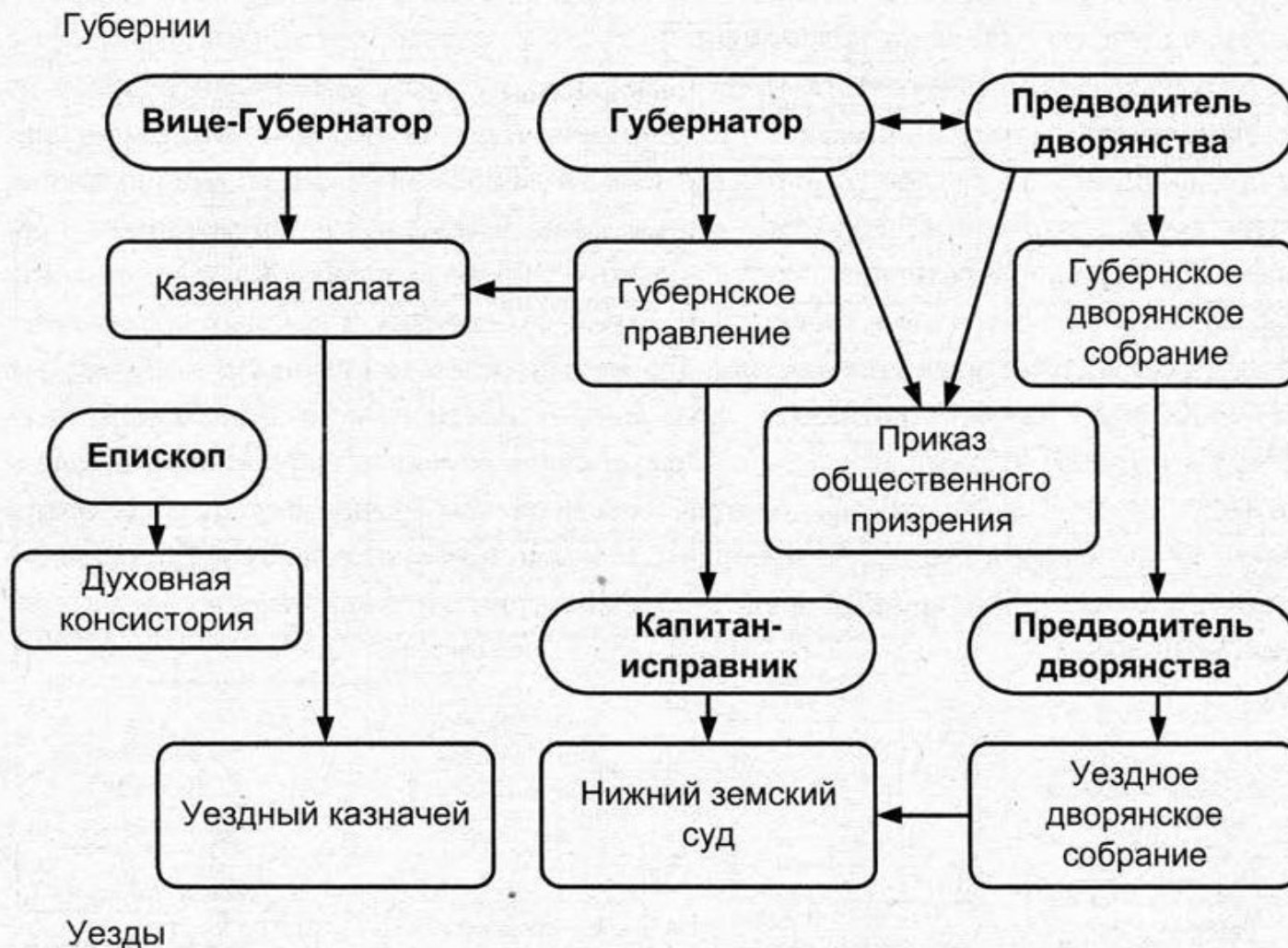
Политический строй России на рубеже XVIII-XIX вв

Административно-территориальное деление



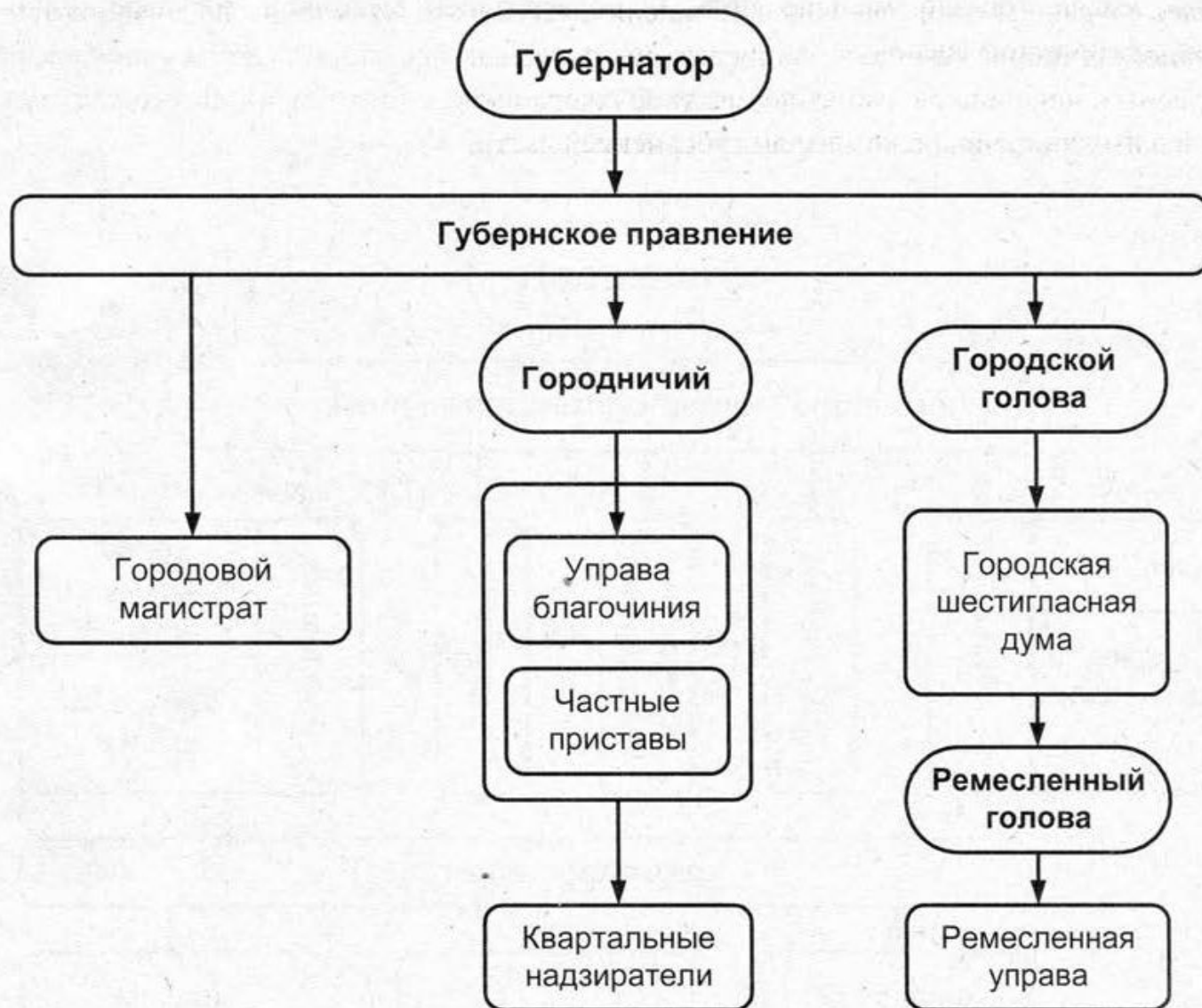
Политический строй России на рубеже XVIII-XIX вв

Управление губернией и уездом



Политический строй России на рубеже XVIII-XIX вв

Управление городом



Задание 6 - раб. тетрадь, стр.6

Вставьте на место пропусков в схеме слова из перечня.

Стрелками между блоками покажите их соподчинение

8. Развитие экономики России на рубеже XVIII-XIX вв.

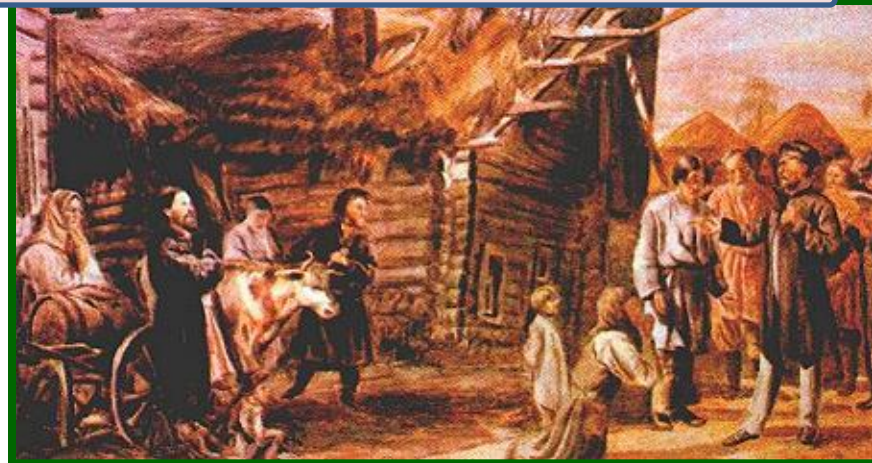
Развитие экономики России на рубеже XVIII-XIX вв

О чём свидетельствовало преобладание в составе населения Российской империи в начале XIX века крестьянства?

 **Россия оставалась аграрной страной**

Развитие экономики России на рубеже XVIII-XIX вв

ОСНОВНАЯ ОТРАСЛЬ ЭКОНОМИКИ – СЕЛЬСКОЕ ХОЗЯЙСТВО



«Сельское хозяйство находится на той же ступени развития, на которой было в прошлом столетии».

Продолжали существовать феодално-крепостнические порядки.

Что это значит?

Россия – позднефеодальное государство

Крепостное право – совокупность юридических норм, закрепляющих наиболее полную и суровую форму феодальной зависимости крестьян от феодала.

Включает запрет крестьянам уходить со своих земельных наделов (то есть прикрепление крестьян к земле или «крепость» крестьян земле; беглые подлежат принудительному возврату), наследственное подчинение административной и судебной власти феодала, лишение крестьян права отчуждать земельные наделы и приобретать недвижимость. Крепостной крестьянин несет повинности в пользу государства (рекрутская повинность, подушная подать и др.) и в пользу феодала (барщина, оброк). Все имущество крестьян – собственность феодала, равно как и сам крестьянин (его можно продавать, покупать, дарить).

Фактически **крепостное право** низводит крепостных крестьян до положения рабов.

Развитие экономики России на рубеже XVIII-XIX вв

Экономика страны основывалась на **крепостнической системе хозяйства.**

Усиление эксплуатации крестьян, налоговый гнёт вели к разорению и упадку крестьянских хозяйств.

Крестьяне не были заинтересованы в результатах своего труда. Не находили применения в сельском хозяйстве технические изобретения.

Мануфактурная промышленность, основанная на вольнонаёмном труде, развивалась очень медленно.

Сохранение крепостных порядков обрекало страну на застой, в то время как в Европе наблюдалось бурное экономическое развитие благодаря промышленному перевороту.

Климатические условия:

Север европейской части и Сибирь – холодный полярный климат. Долгая суровая зима и короткое лето.

Средняя полоса – климат умеренный.

Юг – здесь раскинулись бескрайние малонаселённые степи.

Развитие экономики России на рубеже XVIII-XIX вв

Основу экономики составляет- **крепостническая система хозяйства.**

Новые явления:

- Развитие Мануфактурная промышленность.
- Увеличение количества предприятий с использованием наёмного труда.
 - Увеличение капиталистских крестьян.
 - Рост городов и городского населения.
 - Увеличение числа отходников.

Развитие экономики России на рубеже XVIII-XIX вв

В первой половине XIX в. – рост урожайности.

Причины:

1) Увеличение пахотных земель.

2) Более интенсивная эксплуатация крестьян.

3) Районная специализация (система хозяйствования, при которой в определённой местности в силу природных причин преобладает тот или иной тип ведения сельского хозяйства, определённым набором выращиваемых сельскохозяйственных культур или определённым видом животноводства).

Развитие экономики России на рубеже XVIII-XIX вв

Города:

В н. XIX в. В России – 686 городов и посадов.

В городах проживало – 2,7 млн. человек.

Петербург (335 тыс. жителей)

Москва (270 тыс. жителей)

Вильно (56 тыс. жителей)

Развитие экономики России на рубеже XVIII-XIX вв

Факты, свидетельствующие о разложении феодальной системы хозяйства.

Факты, свидетельствующие о развитии капиталистических отношений в недрах феодализма.

Что мешало свободному развитию капиталистических отношений.

Факты, свидетельствующие о кризисе феодално-крепостнической системы:

1. Развитие мануфактур, увеличение доли наёмного труда, появление «капиталистских» крестьян, рост городского населения.

2. Феодалные порядки тормозили развитие экономики (крестьяне боялись вкладывать деньги в промышленность)

3. Незаинтересованность крестьян в результатах труда привела к росту барщины (до 7 дней в неделю) и оброка.

4. Расслоение крестьян и разорение их хозяйств.

Проблемный вопрос ! (стр.8)

**В чем состояли главные перемены,
вызванные промышленной
революцией?**

Задание-работаем с картой

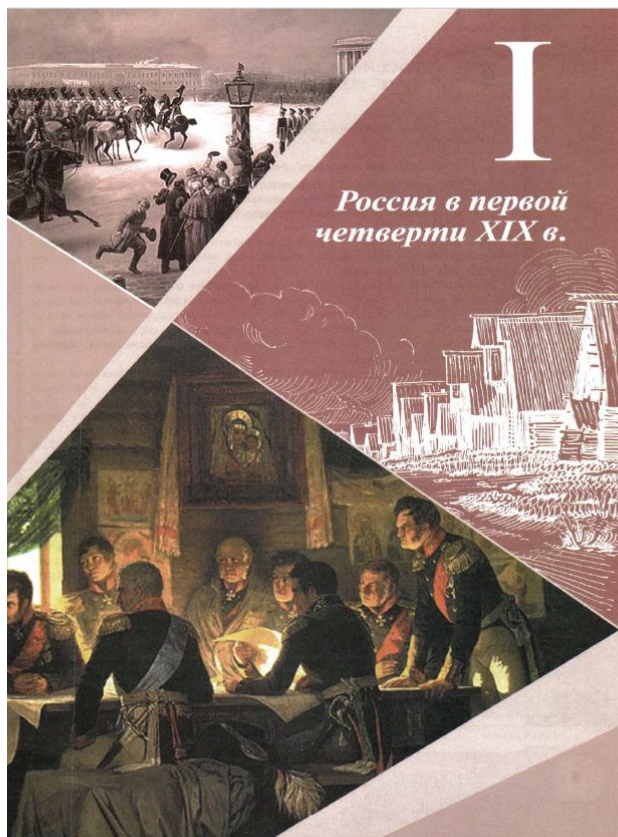
- 1. Определите по карте, какие из упомянутых в тексте параграфа государств имели с Российской империей общую сухопутную границу в начале XIX в.**
- 2. Выясните по карте Российской империи XIX в., в каких регионах проживали казаки. Какой признак объединяет все эти территории?**

Вывод



Вывод

На рубеже 18-19 вв. в Российской империи вновь стали необходимы реформы во всех областях общественной жизни



Россия и мир на рубеже XVIII—XIX вв.

§1.