

Россия в начале XX в.

План.

- 1. Территория и население.
- 2. Социальная структура российского общества.
- 3. Экономическое развитие России в начале XX в.
 - а) промышленность
 - б) сельское хозяйство
- 4. Политическая система Российской империи.

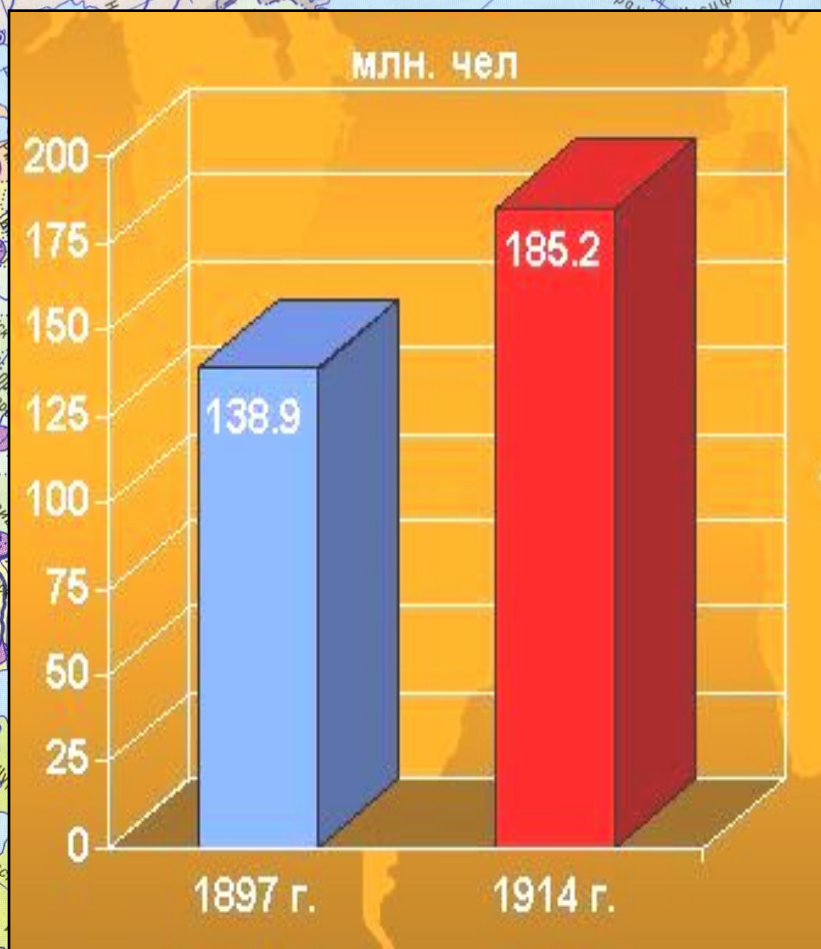
Российская империя в начале XX в.

1/6 часть суши. Самая большая территория.

Эта территория делилась на 81 губернию и 20 областей.



Население – около 170 млн. человек.



Низкая плотность населения – 8 человек на кв. км.

19 городов России – население более 100 тыс.

16 – 18 % - городское население, остальные – в сельской местности.

50 % населения – молодежь (моложе 21 г.)

**В начале XX в. – более 100 наций и народностей.
Нерусские народы – 57% населения.**



**85 % населения – православные.
20 млн. человек – мусульмане.
6.7 млн. человек - иудаизм (евреи).**

Сословный строй России в начале XIX в.



Сословный строй России в начале XX в.



**Дворянство
– 2 млн.**



**Духовенство
– 600 тыс.**



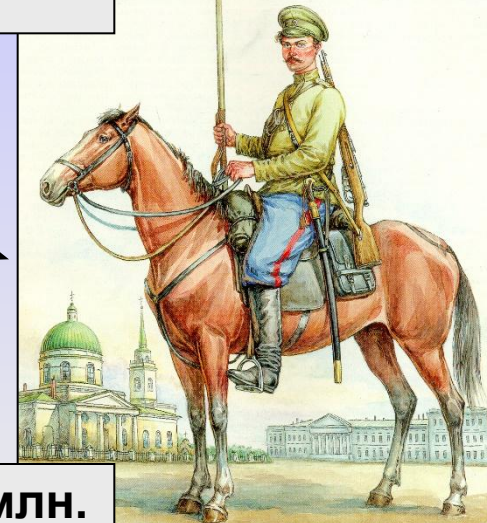
**Крестьянство
– 97 млн.**



**Мещане –
13 млн.**



**Купцы –
300 тыс.**



Казачи – 3млн.

Направление развития России.

Вопросы: *1. Какая задача встала перед страной в начале XX в.? С.8*

2. Что такое модернизация? С.8

3. Назовите особенности российской модернизации?

4. Какими показателями характеризуется индустриальное общество? С.8

5. Докажите на фактах из учебника наличие этих показателей в России в 1914 г.? С.8 - 10

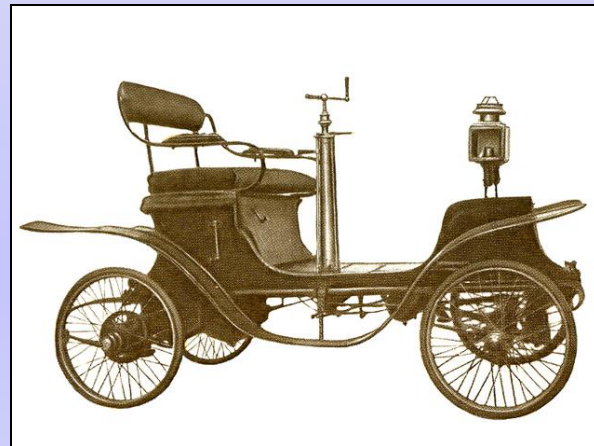
3

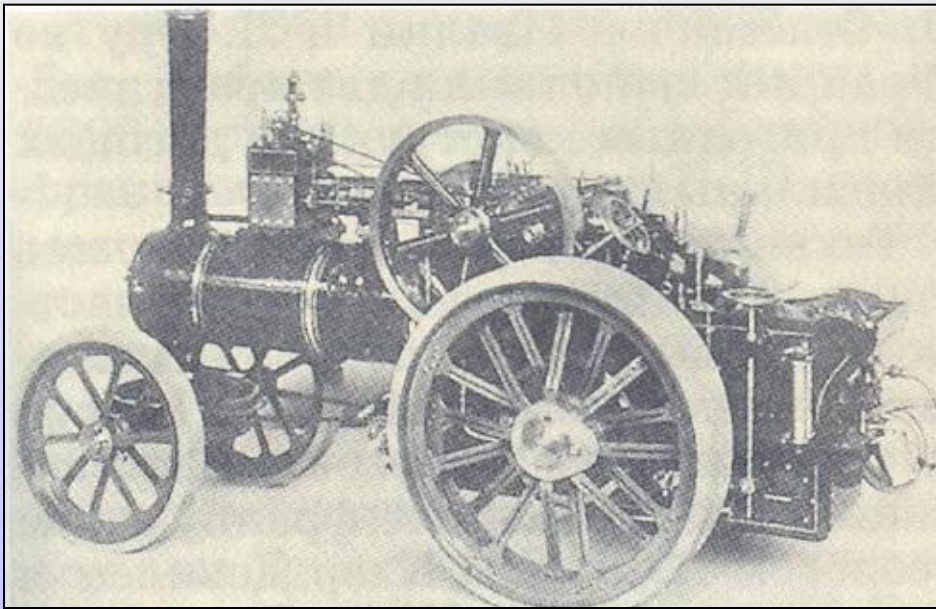
4-5

Экономическое развитие России в начале XX в.

В конце XIX в. – начале XX в. Россия изменилась под влиянием научно – технического прогресса.

Автомобиль





Первый трактор

Первый мотоцикл



Фонограф Эдисона

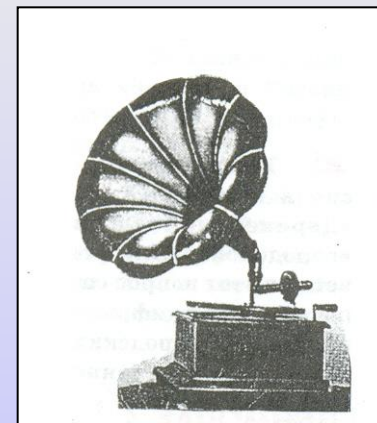


Этикетка упаковки цилиндра для записи

(См. объявл. стр. 17-я послѣ текста).
ВОРТАНЪ Пап. Пот.—Садовал-Спаская, д.
 Аносовой. Тлф. 2884.
 (См. объявл. стр. 37-я послѣ текста).
 „**ЮХИМЪ Ф. и Ю^{ва}**“—Театральнй пр., д.
 Худовыхъ.
НАНТЬ Адол.-Оск. Р. Б. — Рождественка, д.
 Захарыина.
КОМПАНИЯ „ГРАММОФОНЪ“—Тверская, д.
 Савинскя



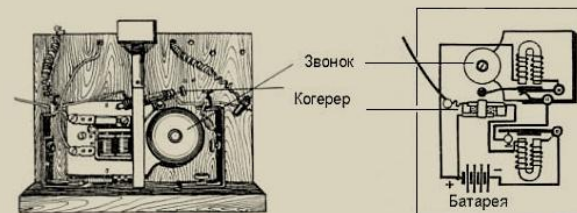
Цилиндрический фонограф
 Томаса Эдисона. 1890 год



Граммофон



Телеграф

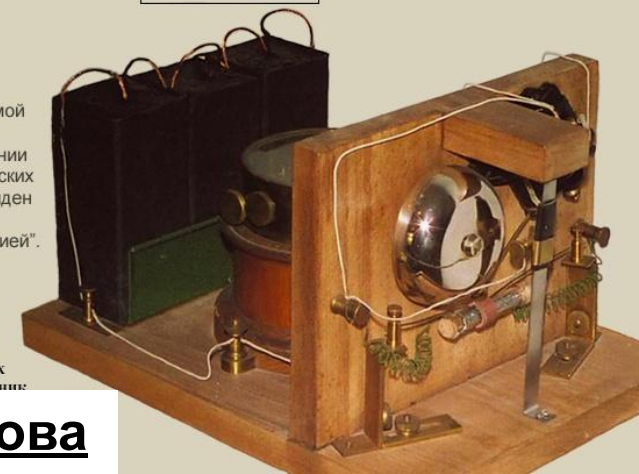


Внешний вид и схема
 радиоприемника
 А.С. Попова

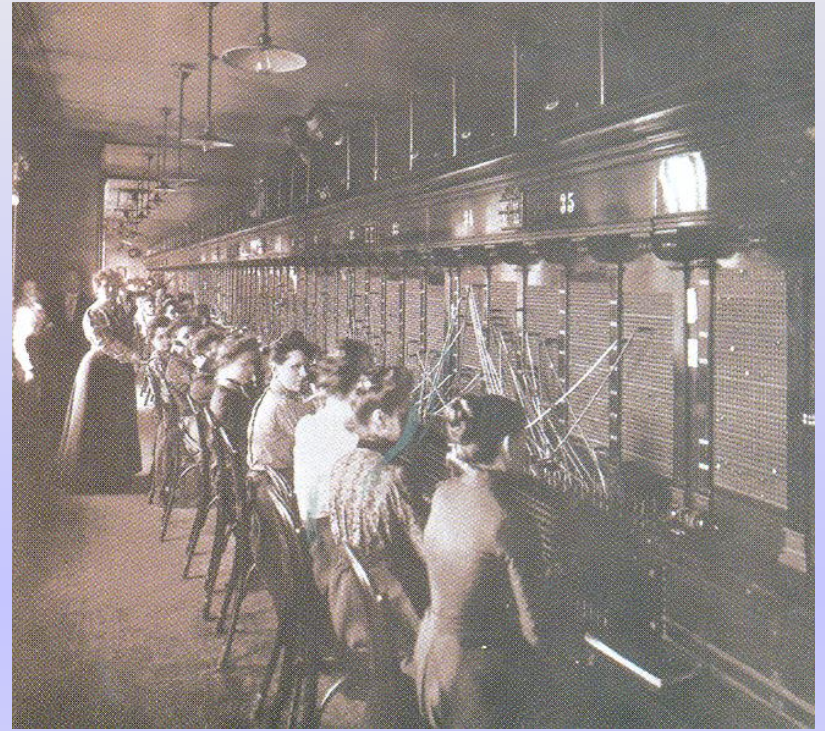
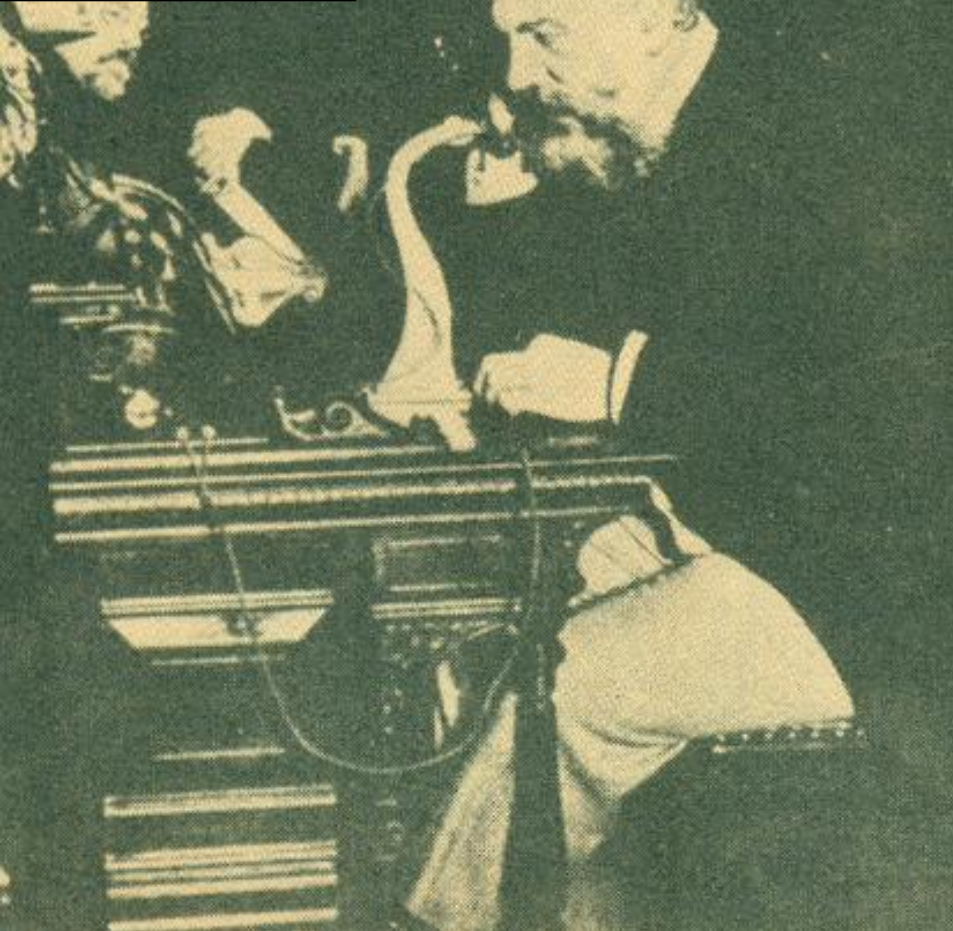
Слова, которыми А.С. Попов
 завершил доклад:
 "...Могу выразить надежду, что мой
 прибор ... может быть применен
 к передаче сигналов на расстоянии
 при помощи быстрых электрических
 колебаний, как только будет найден
 источник таких колебаний,
 обладающий достаточной энергией".

"Прибор для обнаружения
 и регистрирования электрических
 колебаний", первый радиоприемник

Радио Попова



Телефон Белла



*Первый телефон
появился в Петербурге и
Москве, Риге и Одессе*

*128 человек в Петербурге
смогли поставить
телефон и 26 -- в Москве.*



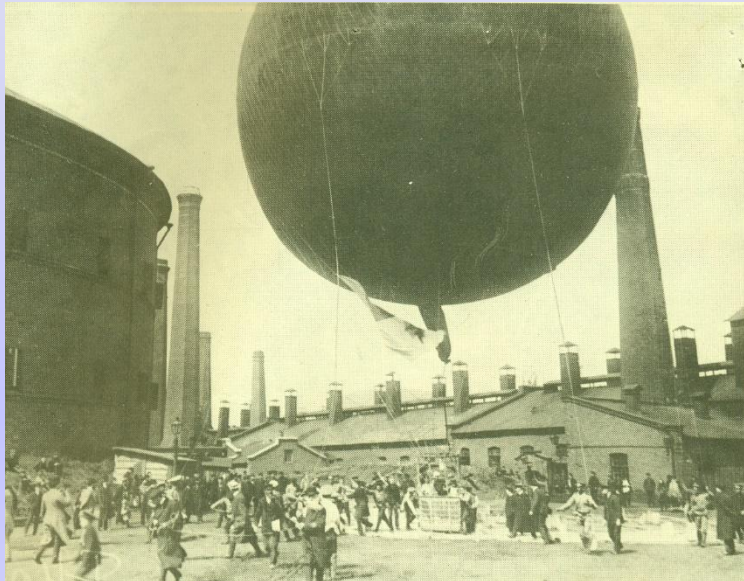
Конка

*Конка сменилась
трамваем.*

*Первый в России
трамвай появился
в Киеве*

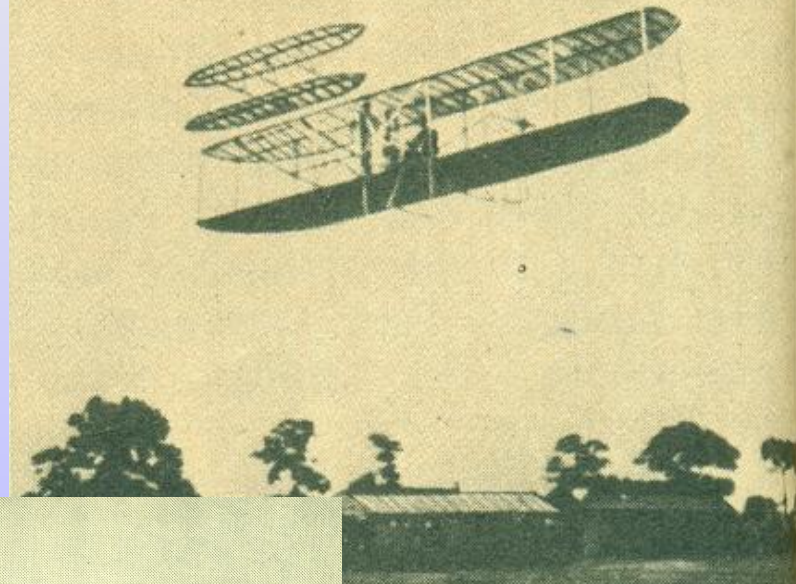


*Появляется авиация :
воздушные шары,
самолеты, аэростаты.*

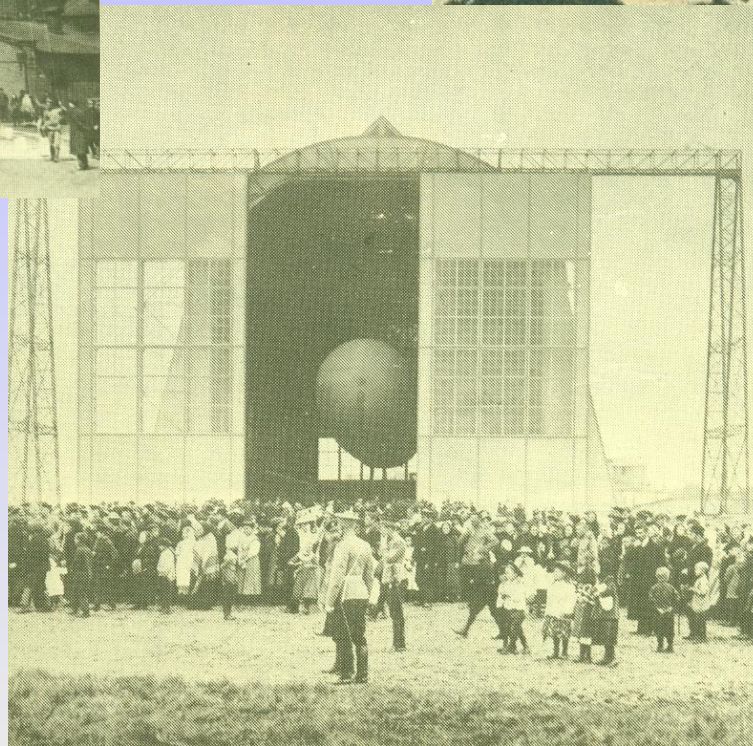


Запуск воздушного шара

Самолет братьев Райт



**Подготовка к запуску
аэростата**



Появилась фотография...



**Семья служащего
начала XX в.**

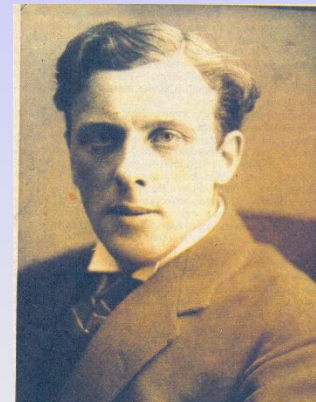
... и кинематограф



**В 1896 г. - 1-й просмотр
кинофильма в России.**

**Первые кинотеатры назывались
«электротеатрами».**

**Первый фильм – «Стенька
Разин и княжна».**



Г. Полонский



В. Холодная

Вторая половина XIX в.



Меняется облик городов

*Газ и керосин сменило
электрическое освещение*

*В центре города
появился водопровод
и канализация*

Начало XX в.





Цены в России, начало XX в.

Хлеб ржаной – 15 коп. кг.

Говядина – 54 коп. кг.

Масло сливочное – 1 руб. 22 коп. за кг.

Сахар – песок – 29 коп. кг.

1 метр ситца – 18 коп.

Сапоги – 7 руб.

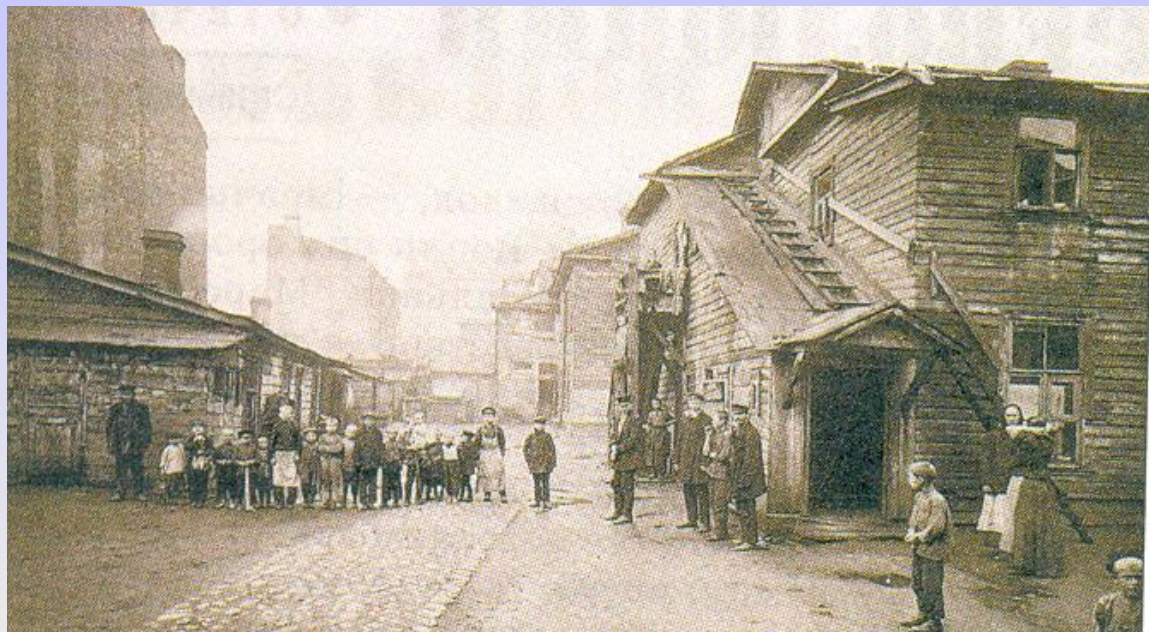
*А на окраинах городов
– фабрики и казармы,
сплошные трущобы.*

Средняя зарплата рабочего
– 1 руб. 20 коп.

Штраф за ругань – 1руб.

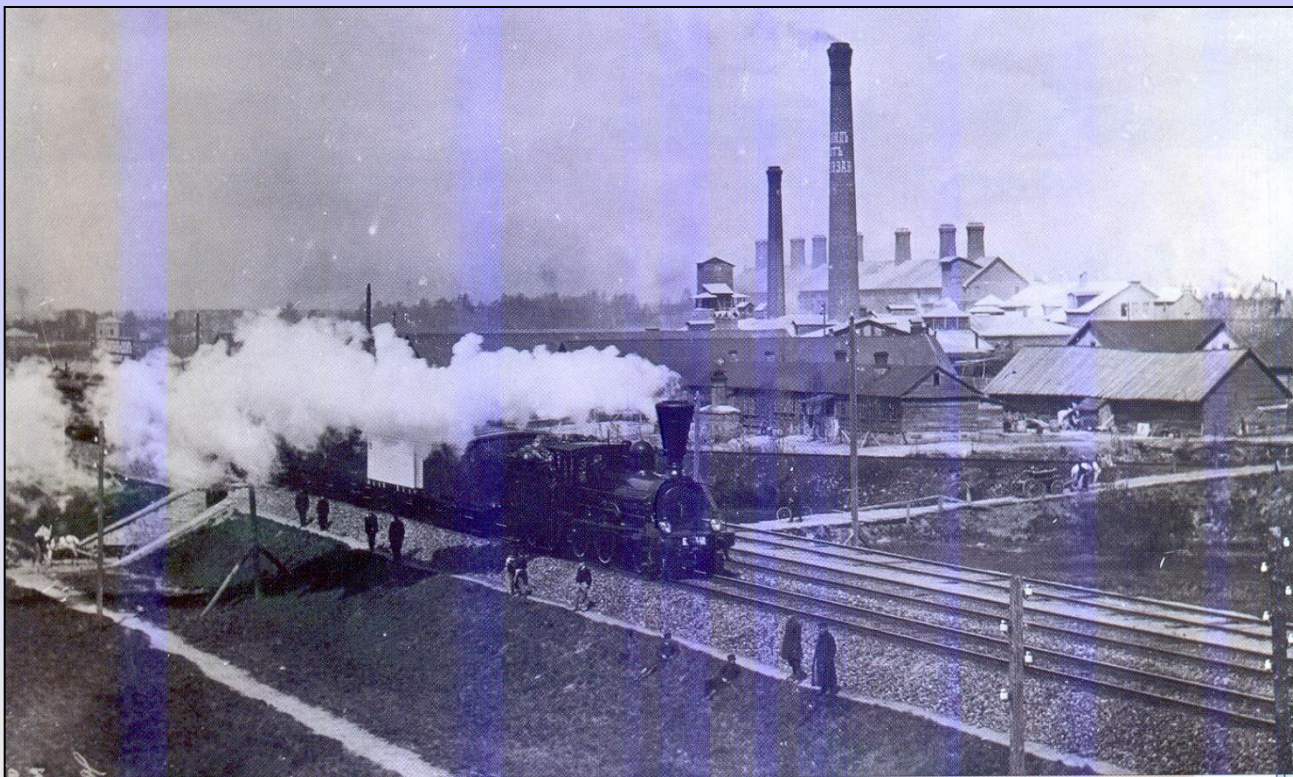
Штраф за курение – 1 руб.

Штраф за обман – 1 руб.



Промышленность.

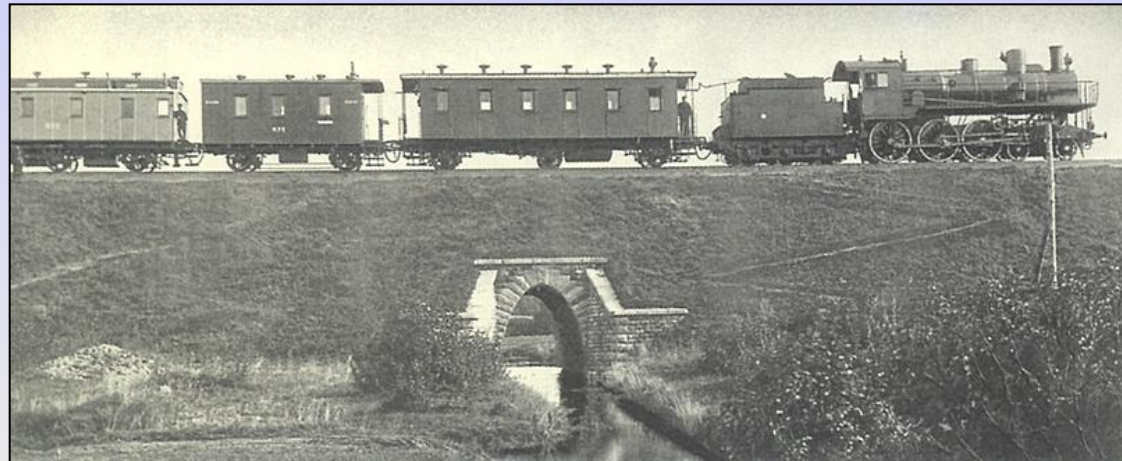
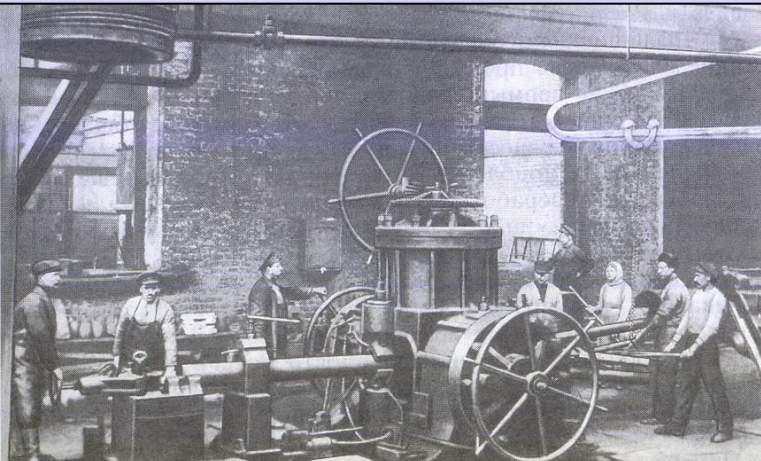
В начале XX в. Россия занимала: по темпам роста национального дохода – 1-е место в мире,
по протяженности железных дорог – 2-е место в мире,
по объему промышленного производства – 5-е место в мире,
но по производству продукции на душу населения - в 5 – 10
раз меньше, чем в Европе и США.



Задание: Прочитать с. 11 – 13 и назвать особенности промышленного развития России в начале века.

А) Вмешательство государства в экономику страны.

Мощный государственный сектор: 30 крупных заводов, огромные земельные площади, 2/3 железных дорог, почта и телеграф.



Б) Засилье иностранного капитала – 40 % всех капиталовложений.



Задание: Составить таблицу по специализации иностранных инвестиций.

С.12

Германия

Франция

Англия

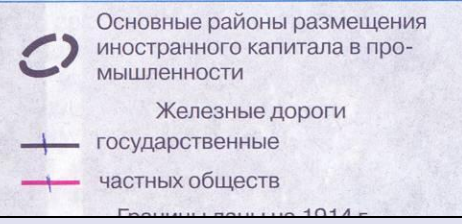
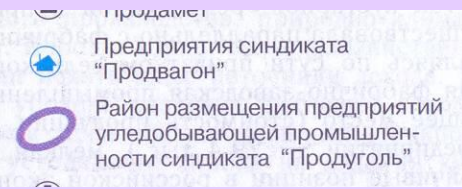
В) Создание монополий.

Монополии договаривались о количестве продукции, устанавливали цены, делили рынки сбыта и сырья, распределяли прибыль.



Синдикаты, картели, тресты, концерны.

Синдикаты «Продамет», «Продуголь», «Продвагон», «Продпаровоз», «Гвоздь»...



Вопросы: 1. Что такое монополия?
2. Назовите формы монополий.
3. Какая из этих форм преобладала в России? Как они назывались?

Сельское хозяйство.

1/3 часть – богатые
крестьянские семьи.

Доход – около 400 р.

10 – 12 десятин земли

2 – 3 лошади

3 – 4 коровы

Хлеба – 200 кг. в год

Мяса -12 кг.

Яиц – 20 шт.

Молока – 86 л.

1/3 часть – середняки.

Доход – около 250 р.

7 – 8 десятин земли

1 – 2 лошади

2 – 3 коровы и т. д.

Остальная 1/3 - беднота

**Вывод: Аграрный вопрос – главный
вопрос российской
действительности начала XX века**

**20 млн.
крестьянских
хозяйств**

6 д

**130 тыс.
помещичьих
имений**

370 д



Вопросы: *1. Какое место Россия занимала по общему объему с/х продукции? Назовите состав этой продукции. C.17 - 19*

2. Что такое «оскудение центра»?

3. Почему в неурожайные годы собирали деньги, а не хлеб?

4. Какие проблемы в с/х волновали российское правительство?

5. Сколько десятин земли приходилось на 1 крестьянское и 1 помещичье хозяйство?

6. Какие обстоятельства осложняли ситуацию в деревне и как?

Политическая система Российской империи.

Россия – самодержавная монархия

Флаг

Порядок наследования престола – передача престола старшему сыну или старшему по мужской линии.



Последний российский император – Николай II



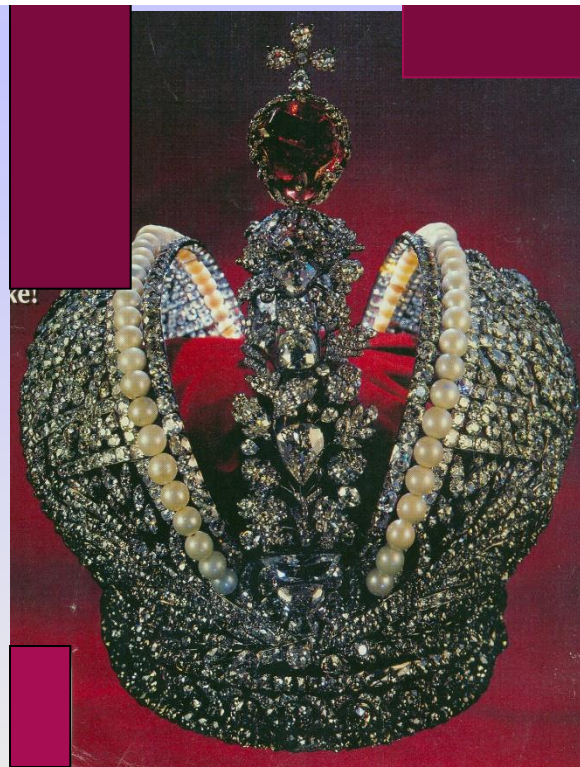
Гимн: «...Боже, царя храни...»

Официальная религия - православие



Императору России принадлежала вся полнота власти – законодательной, исполнительной и судебной

Герб



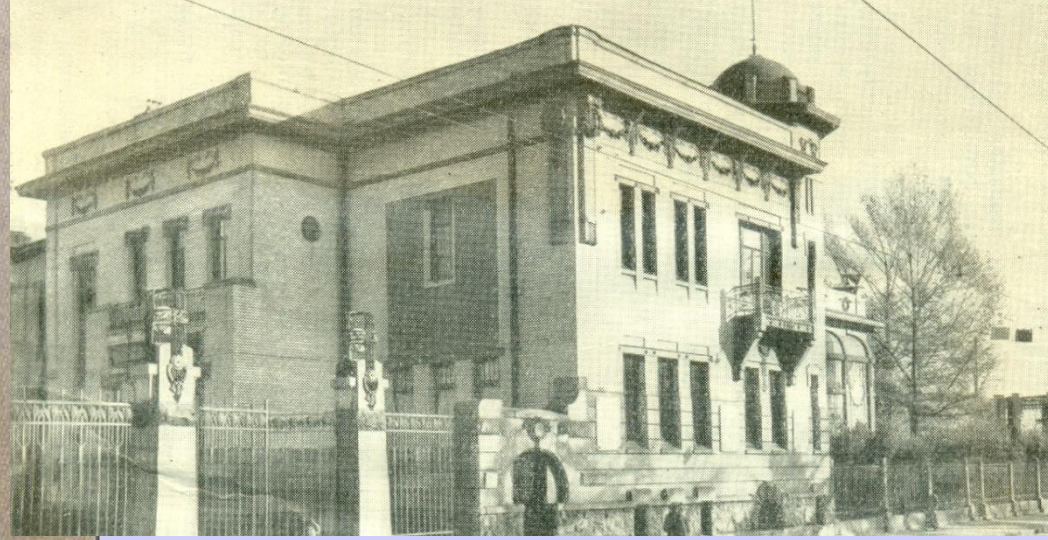
Александр III с семьей



Императрица Мария Федоровна с сыном Николаем.



- «Добрый и воспитанный» получил хорошее образование.
- Не был глупым, грубым, злым...
- Знал несколько иностранных языков.
- Прочитывал в месяц 20 книг.
- Любил колоть и пилить дрова, прекрасно фотографировал и отлично стрелял.



Особняк, подаренный наследником престола Матильде Кшесинской.

Чтобы замять скандал, родители отправили Николая II в кругосветное путешествие.

Балерина Матильда Кшесинская

Кругосветное путешествие наследника Николая Александровича



Российская империя

Греция

Египет

Индия

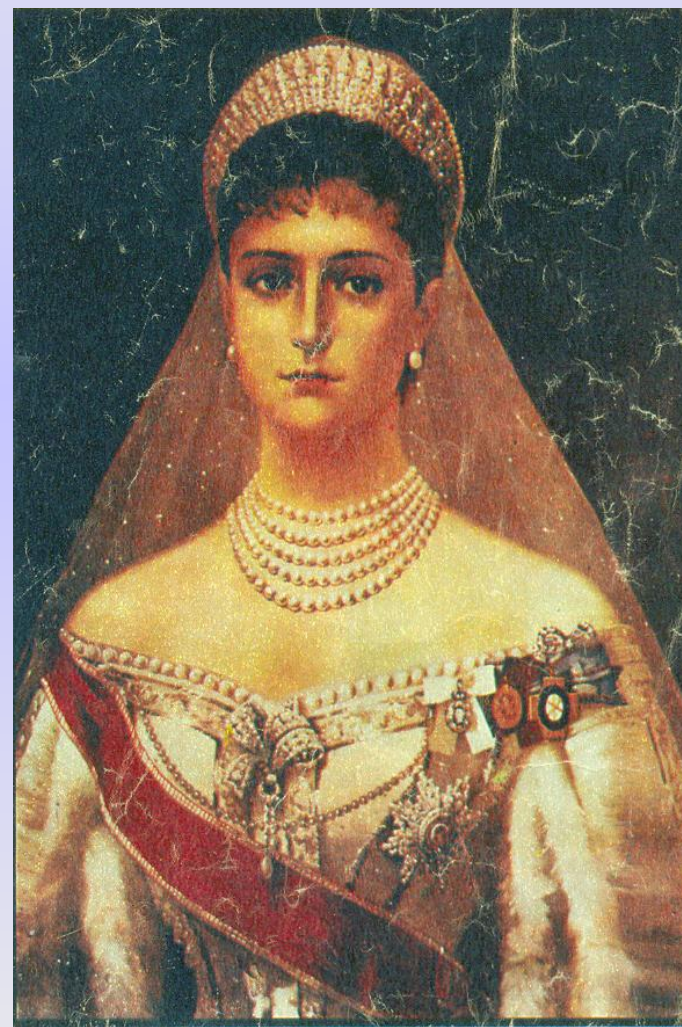
Китай

Япония

**Наследник Николай Александрович на
закладке Транссибирской магистрали.**



В год смерти отца, в 1894 г., Николай II женится на гессен – дармштадской принцессе Алисе (в православии – Александре Федоровне).



В 1896 г. Николай II венчался на царство в Москве. 18 мая на Ходынском поле – народные гуляния с раздачей подарков.



**Кто начал царствовать Ходынкой,
Тот закончит, встав на эшафот.**

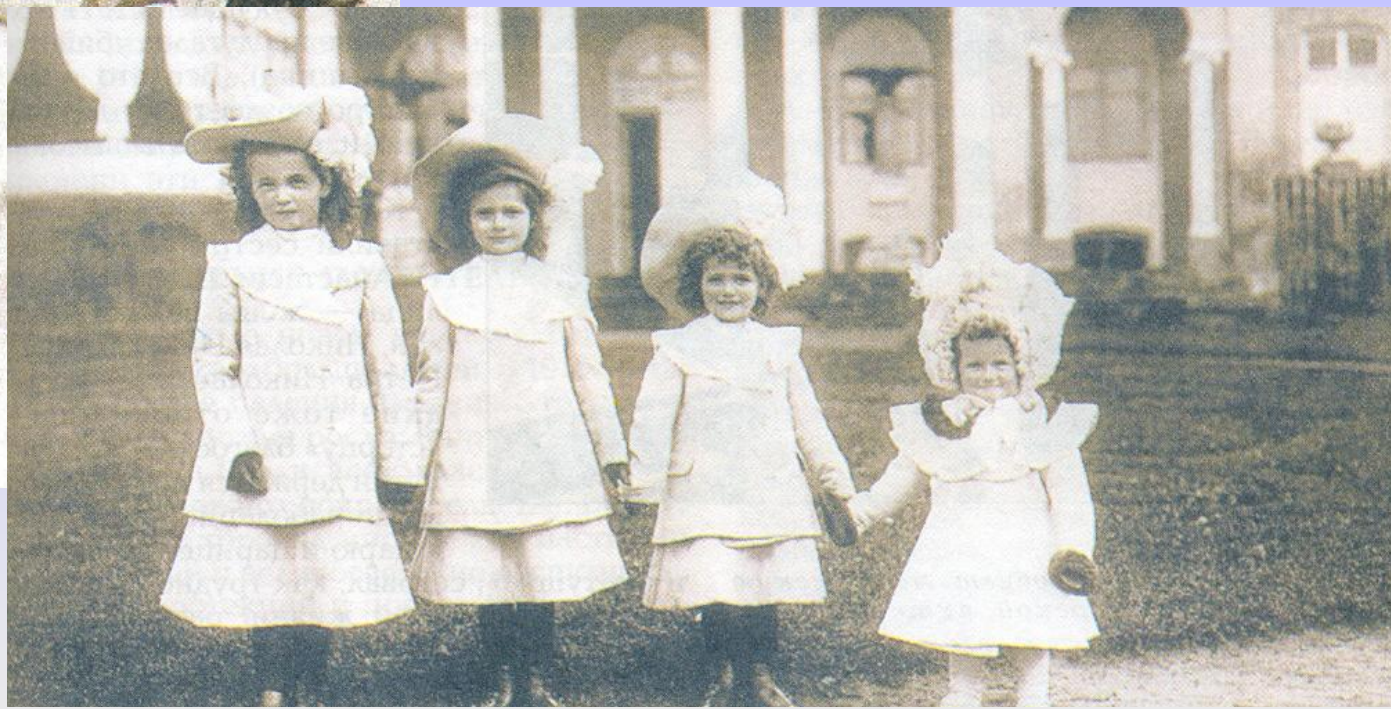
Константин Бальмонт

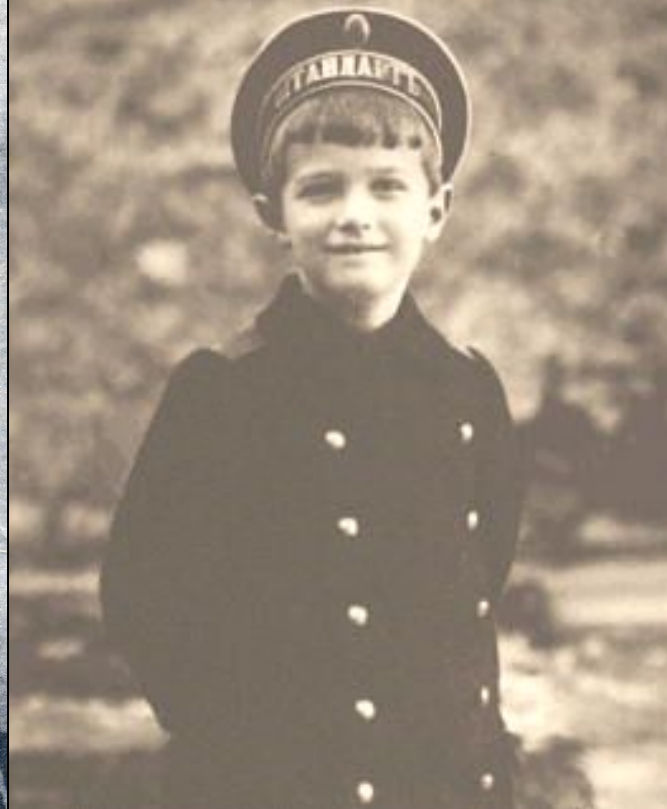
**Толпа – более 600 тыс.
человек. 1800 полицейских.
Более 3000 человек
пострадало, из них 1389 чел.
погибло.**





**У императорской четы
родились 4 дочери: Ольга,
Татьяна, Мария, Анастасия.**





**В 1904 г. родился сын
– наследник престола
Алексей Николаевич**



Григорий Распутин

**Вячеслав Константинович
Плеве, министр внутренних дел
до 1904 г.**



**Егор Созонов, эсер.
Убил Плеве в 1904 г.**



**Следственный комитет на месте
преступления**

На местах:

Губернаторы

Чиновники

Полиция

Жандармерия

Армия

Земства



Заседание Государственного Совета

Национальная политика

Вопрос: *Почему обострился национальный вопрос в Финляндии, на Кавказе и среди евреев?*
С. 25 - 26