

Стригачева Татьяна Николаевна
МБОУ «Тюшинская СШ» Смоленской области

Символика цикла А.Блока «На поле Куликовом»

Подготовлено на основе статьи Т.А.
Лоськовой

<http://nsportal.ru/shkola/literatura/library/2012/04/15/lingvokulturologicheskiy-analiz-tsikla-stikhotvorenii-a-bloka>

- Цикл А. Блока «На поле Куликовом» посвящен «символическому событию русской истории, которому суждено возвращение» и разгадка которого впереди. События XIV века становятся поводом для размышлений о судьбах современной России



Через все произведение проходит образ реки.

В символике многих народов река ассоциируется с образом пути, дороги, река - это символ дороги, выбора, который будет неотвратимым, так как во втором стихотворении появляется образ «горючего белого ка



- Во втором и третьем стихотворениях образ реки приобретает конкретное, материальное наполнение, а в семантическое поле слова «река» попадают имена собственные Непрядва и Дон. Непрядва - символ разделения добра и зла, родины и врагов. Дон, «темный и зловещий», ассоциируется с мраком, игом, вражескими силами, смертью. Неслучаен параллелизм: «перед Доном» - «перед боем».



<http://artru.info/il/ar/24750/15268/>

- Образ реки вызывает различные культуроведческие ассоциации: это и Рубикон (для героя стихотворения выбор очевиден – решение принято: победить или погибнуть)....

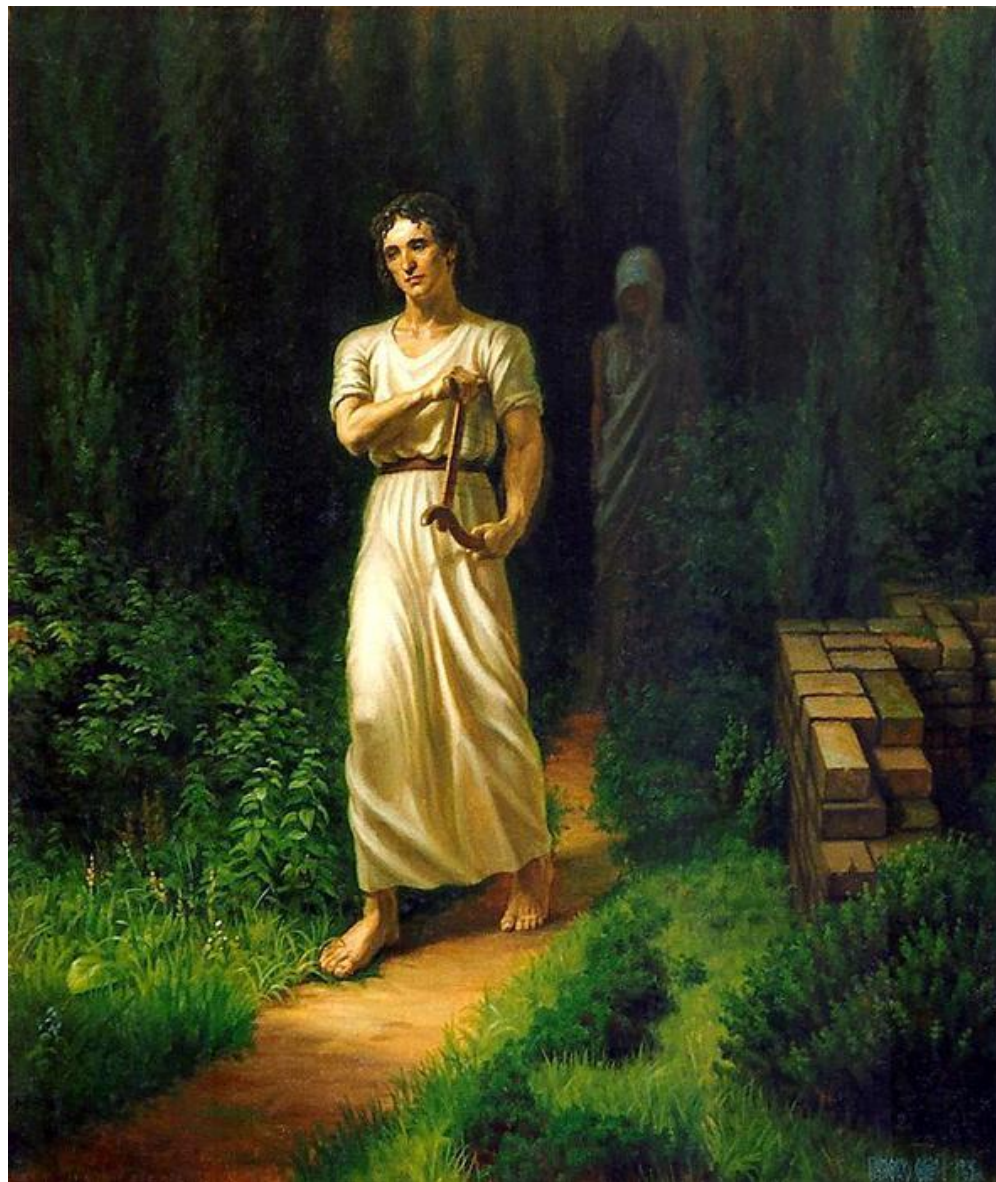


<http://news.rambler.ru/23027453/>

- ...и Стикс (в греческой мифологии Стикс - река в царстве мертвых, но и в стихотворении Дон, мрачный, страшный, тоже символ смерти).



Строка «Не
вернуться, не
взглянуть назад»
относит нас к мифу
об Орфее,
возвращающемся
из Аида...



...и Лотовой жене. Река становится рубежом,
переход через который необратим.

*Жена же Лотова
оглянулась позади его и
стала соляным столпом.
Книга Бытия.*



- Образ реки ассоциируется с образом воды, «древним универсальным символом чистоты, плодородия и источником жизни. Считалось, что чистая вода имеет целебные свойства и является формой божественной милости, даром матери-земли (родниковая вода) или небесных богов (дождь и роса)», в этом смысле туман – символ божественного начала, так как значение слова трактуется как «скопление мелких водяных капелек или ледяных кристаллов в приземных слоях»



http://www.vega-int.ru/news/index.php?ELEMENT_ID=11943

Символ степи очень значителен, повторяется несколько раз, когда непосредственно используется слово «степь» и употребляются производные от этого слова имена прилагательные: «степной путь», «степная даль», «степная кобылица». В этом контексте А. Блок изображает степь традиционно. Наше внимание привлекает толкование степи как пустоши у В. И. Даля и как пустыни у С. И. Ожегова. В этом контексте степь становится символом смерти, враждебного начала.



<http://kubanphoto.ru/list/favauthors/princess/?order=reit&page=173>

Тоска северного поля
вливается в тоску-
страсть южных степей.
Эта безбрежная тоска –
«твоя, о Русь!», и
вместе с тем она
«пронзает грудь
стрелой татарской
воли». Тоска Руси –
татарская тоска. Поэт
мчится на бой с
татарской ратью, неся в
груди тоску по древней,
степной воле. Степная
воля лирически звучит
по-разному. Сначала
это радостное упоение:
«Я не боюсь...
Домчимся. Озарим». И
вдруг ужас: «Останови!..
Испуганные тучи



<http://ti-poet.ru/stih.php?b=132226>

- Знаменательна лексема «воля», по-новому раскрывающая ключевую фразу стихотворения: «Наш путь — стрелой татарской древней воли Пронзил нам грудь». В 1380 году Русь вышла на бой с Мамаем, но в русском войске было очень много крещёных татар, осевших за годы ига в русских землях и перешедших на службу к русским князьям. За полтора столетия владычества Орды «стрела татарской древней воли повлиела на формирование русского национального характера



<http://www.chitalnaya.ru/work/357331/>

Глубокое противоречие между свободой степей и жёстким подчинением стало основным конфликтом в душе русского человека. В результате — «И вечный бой! Покой нам только снится Сквозь кровь и пыль». И в этом ключе более точным вариантом толкования слова воля станет «данный человеку произвол действия; свобода, простор в поступках», то есть



<http://www.neizvestniy-geniy.ru/cat/literature/texti/?p=157>

- Любая битва – это огонь войны, а потому одними из самых значимых являются образы заката, крови, пожара, зарниц, молнии, символов огненного начала. В смятении боя, в ощущении грядущих человеческих страданий, где высший, небесный мир объединяется с миром земным («Закат в крови! Из сердца кровь струится!»), в предчувствии великого пожара-зарева («...Я вижу над Русью далече Широкий и тихий пожар»), в прозрении грядущих потрясений поэт создает образ огня, сопутствующего России на протяжении всего



<http://baltvilks.livejournal.com/81626.html>

Пожар в производстве – это огонь войны, костры, столкновение с ордой, предчувствие будущего «мирового пожара», причем неконтролируемого. С помощью образа зарниц усиливается образ грядущего пожара и грядущих потрясений, ведь зарница - «отблеск дальней грозы», а гроза есть природное явление и «разрушительная сила чего-нибудь». Сочетание «Закат в крови» несет двойной символ: сам по себе закат символизирует смерть, а образ крови усиливает эти впечатления.



<http://www.romantic-collection.net/viewcreation/11227/Nebo-zabrizgayu-krovyyu.htm>

- Особого внимания требует образ мглы – «ночной и зарубежной», «Опять над полем Куликовым Взошла и расточилась мгла, И словно облаком суровым, Грядущий день заволокла», «за разливающейся мглой». В первом стихотворении полярные свет и мгла предстают нерасчлененными, в соответствии с таким же смешением русского и татарского начал: «В степном дыму блеснет святое знамя И ханской сабли сталь». Образ мглы появляется и в эпиграфе к 5 части.



<http://mirmystic.com/forum/viewtopic.php?t=1236&p=31969>

- В одной семантической группе со словом «мгла» находятся слова «облако», «туча», «туман», имеющие общее семантическое ядро – «пелена тумана, пыли, дыма». Согласно трактовке В. И. Даля, «пелена» – это «покрывало», а слово «покрывало» этимологически связано со словом «покров», то есть некая защита; другое значение – «что-нибудь плотно заволакивающее, закрывающее со всех сторон». На базе данного значения возникают ассоциации с чем-то таинственным, может быть, враждебным. Оба ряда ассоциаций в полной мере реализуются в



<http://3xxl.ru/foto-prirody/foto-grozy.html>

Оно из значений слова «туман» переносное: «символ неясного, запутанного, непонятного». Именно в тумане происходит явление Богоматери. Непрядва «убралась туманом, что княжна фатой», а потому туман можно считать и символом божественного начала. В этом отрывке противопоставлены Дон, «темный и зловещий» и Непрядва с «серебром волны». Возникают ассоциации с праздником Покрова Пресвятой Богородицы, на который земля «одевалась» снегом, то есть приобретала белый наряд. Важен и тот факт, что битва состоялась восьмого



<http://www.vlad-amenin.ru/stihi-o-zhizni/979-dushevnyaya-bol.html>

Лебедь - олицетворение

божества, чистоты, красоты. Во всей полноте образ птицы раскрывается в цикле « На поле Куликовом».

Торжественно-тихое стихотворение « Мы сам-друг, над степью в полночь стали». За Непрядвой кричат лебеди. Под тихими зарницами в криках лебедей воин слышит Ее голос. В душе народа русский поэт прочитал Ее имя: имя Пречистой Заступницы – Богородицы. «В криках, плеске и трубах лебедей есть нечто пророческое: накануне Куликовской битвы они были приметами будущей победы



<http://blog.i.ua/user/5079841/?filter=blog&p=46>

Значимым является и образ «степной кобылицы», символизирующей степь родину, будущее. Образ будущего складывается через трактовку лексического значения: кобылица - это «молодая кобыла, кобыла с жеребёнком» . Исторический путь страны, в представлении поэта, протянулся от поля Куликова сквозь настоящее в будущее, связался с образом «степной кобылицы»,



<http://privet.ru/post/96356122>

Связан с этим образом и образ белого коня («Я рыщу на белом коне»), символизирующий победителя практически во всех культурах. «Объезженная лошадь - важный символ власти», а значит, герой способен победить. А вот «степная кобылица» - это свободное животное, следовательно, герою еще предстоит борьба за свободу, за свою страну.



<http://onlyprofitforex.com/page-princ-na-kone-foto>

Значимы для любого сражения образы знамен. Поэт использует слова «знамя» и «стяг». Стяг – «древнерусское название воинского знамени». Слово «стяг» является символом победы, далекой, желанной, невозможной: «Светлый стяг над нашими полками // Не взыграет больше никогда», что говорит о предчувствии будущих несчастий. А вот знамя с точки зрения символичности – нечто большее, так как говорит еще и о государственности: происходит противостояние полков, религий, культур, государств.



<https://www.culture.ru/events/119931/istoric-heskaya-video-beseda-knyaz-vladimir#material>
s

- Преобладающие цвета – это красный, белый и черный.
- Красный цвет: «закат в крови», «кровь», «пожар», «зарницы», в последних присутствует еще и огненно-золотой цвет.
- Красный цвет прежде всего ассоциируется с кровью и огнем. Символические значения красного очень многообразны и порой противоречивы. Красное символизирует радость, красоту, любовь, но и войну. Красный цвет, разбавленный всполохами, вносит чувство тревоги.

<http://www.porjati.ru/blog/feiny/31383-foto-v-cvete-krasnyy.html>



- Тяжеловесны образы, созданные с помощью лексики, обозначающей черный цвет и его вариации: «испуганные тучи» (грязно-серый цвет), «в полночь» (черный), «в темном поле», Дон «темный и зловещий», «с полуночи тучей», «среди ночных полей», «ночные птицы», «тучей черной», «во мглистой ночной вышине», даже огонь – «темный». Наиболее важные значения черного — «небытие, смерть»



<https://www.1zoom.ru/%D0%9F%D1%80%D0%B8%D1%80%D0%BE%D0%B4%D0%B0/%D0%BE%D0%B1%D0%BE%D0%B8/455663/z1196.1/2048x1152>

- Но эти образы не создают ощущения безысходности, так как используется лексика, обозначающая оттенки белого, серебристого. С серебром у православного человека связаны следующие ассоциации: серебро – это символ божественного начала, так как серебряные вещи широко используются в богослужении, а значит серебристые тона создают дополнительный эффект присутствия божественного начала в пространстве произведения.

<http://unbelievable.su/articles.php?id=504>



- Главное и исходное значение **белого** — свет. Белый тождествен солнечному свету, а свет — это Бог, жизнь. В цикле «На поле Куликовом» мы видим, что белый цвет — это цвет Богородицы, божественного начала, но в то же время цвет враждебного начала, ведь мгла — это субстанция беле



- **Лебединые крики** становятся символом тоски, предупреждением, призывом к защите родины. Среди лексики, создающей звуковые образы, слова **«кличешь»** и **«голосила»** являются просторечными, что вызывает ассоциации с народной культурой, с фольклором, а слово **«взывают»** является высоким, употребляется оно со словом «мечи». Меч – символ защитника, а защита Родины – священный долг, что подчеркивается использованием



- **Образ России-жены** стал творческим открытием Блока, который не отделяет свою судьбу от судьбы России. «Блоковская тема Руси-жены восходит к традиции представления государства в облике женщины».

