

Синдром Дауна

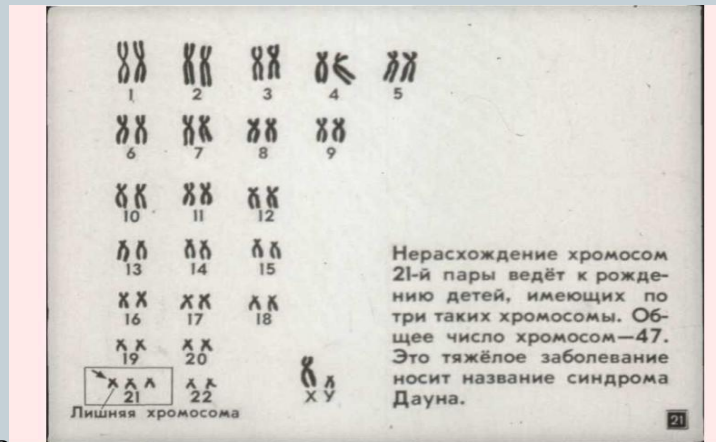
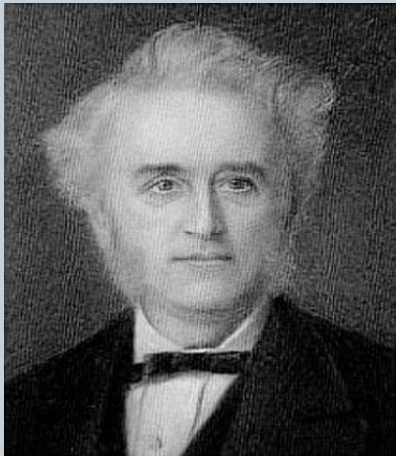


**ПРЕЗЕНТАЦИЮ ПОДГОТОВИЛИ
СТУДЕНТКИ ГРУППЫ БЗ –СДО 32
СЮРТУКОВА В.А.**

Историческая справка



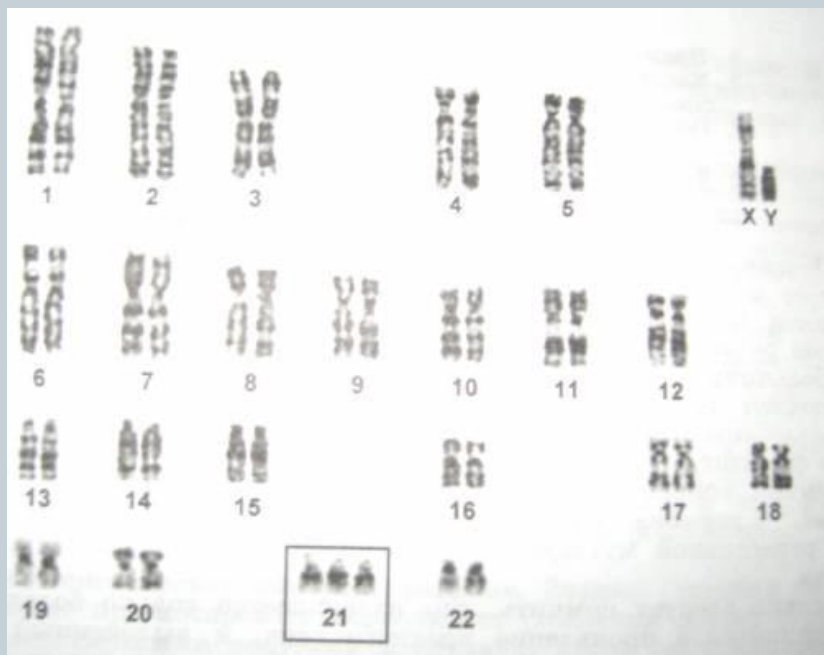
Впервые признаки людей с синдромом Дауна описал в 1866 году английский врач Джон Лэнгдон Даун (Down), чье имя и послужило названием для данного синдрома. Причина же синдрома была обнаружена лишь в 1959 году французским ученым Жеромом Леженом (Lejeune).



Синдром возникает из-за процесса расхождения хромосом при образовании гамет (яйцеклеток и сперматозоидов), в результате чего ребенок получает от матери (в 90% случаев) или от отца (в 10% случаев) лишнюю 21-ю хромосому. У большинства больных синдромом Дауна имеется три 21-х хромосомы вместо положенных двух; в 5-8% случаев аномалия связана с присутствием не целой лишней хромосомы, а ее фрагментов.

Факторы и патологии, которые могут привести к синдрому Дауна

Синдром Дауна – генетическая патология, которая появляется у плода в момент зачатия, когда происходит слияние яйцеклетки и сперматозоида. Болезни матери во время беременности, стрессы, вредные привычки родителей, неправильное питание, тяжелые роды не могут повлиять на появление у ребенка синдрома Дауна.



Браки между близкими родственниками.

Ранние беременности младше 18 лет.

Возраст матери старше 35 лет.

Возраст отца старше 45 лет.

Возраст бабушки по материнской линии, на момент когда она родила ребенка.

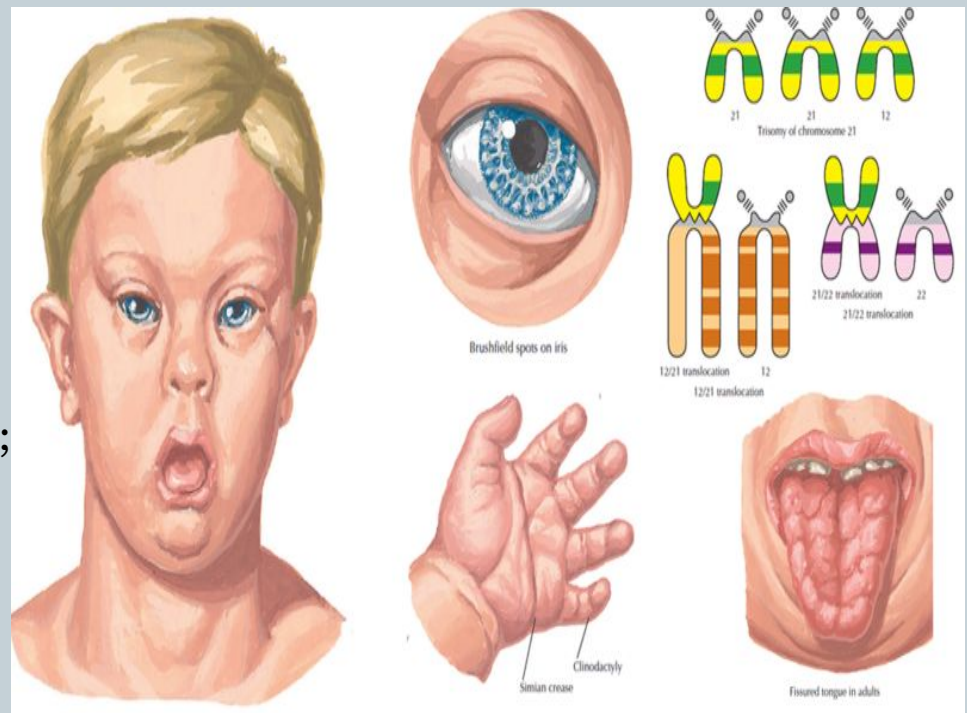
Родители являются носителями транслокации 21-й хромосомы.

Физические особенности ребенка с синдромом Дауна



Внешний вид и поведение каждого человека, в первую очередь определяются генами. из-за наличия дополнительного генетического материала – лишней хромосомы в 21 паре – у детей с синдромом Дауна появляются такие телесные особенности, которые делают их не похожими на родителей, братьев, сестёр или детей, не имеющих хромосомных нарушений.

- плоское лицо;
- укороченный череп;
- особая кожная складка на шее у новорожденных детей;
- особый разрез глаз;
- гиперподвижность суставов;
- плоская форма затылка;
- недоразвитие средних фаланг пальцев;
- открытый рот;
- различные зубные аномалии;
- плоская переносица;
- короткий нос.



Развитие психических процессов



- Факторы, затрудняющие развитие:
- - Отставание в моторном развитии – в развитии тонкой и общей моторики;
- - Возможные проблемы со слухом и зрением;
- - Проблемы с развитием речи;
- - Слабая кратковременная слуховая память;
- - Более короткий период концентрации;
- - Трудности овладения и запоминания новых понятий и навыков;
- - Трудности с умением обобщать, рассуждать и доказывать;
- - Трудности с установлением последовательности (действий, явлений, предметов и др.).

Восприятие



Для детей с болезнью Дауна характерны трудности восприятия пространства и времени, что мешает им ориентироваться в окружающем мире. Часто даже дети восьми-девяти лет не различают правую и левую стороны, не могут найти в помещении школы свой класс, столовую, туалет. Они ошибаются при определении времени на часах, дней недели, времен года и т.п., значительно позже своих сверстников с нормальным интеллектом начинают различать цвета.



Мышление



Основные аспекты мышления, на которые может оказать влияние умственная отсталость:

- способность обобщения
- абстрактное мышление
- процесс переработки получаемой информации на слух
 - обычно трудно дается понимание значения приставок, суффиксов, окончаний, выражающих оттенки значения слов, грамматические категории (род, время, лицо глагола) и отношения между словами в предложении.

Память



Слуховая память – это кратковременная вербальная память. Именно она позволяет нам понять и запомнить то, что говорит собеседник, пока мы думаем, что бы ему ответить. У детей могут возникнуть с этим проблемы. Например, вы попросите его надеть пальто и варежки, он наденет пальто, но забудет про варежки.

Зрительная память у детей с синдромом Дауна обычно намного лучше, чем слуховая. Если ребенок будет видеть, откуда вы каждый день достаете его одежду, он запомнит это намного лучше, чем если бы вы говорили ему каждый день: «Одежда в шкафу на второй полке». Поэтому многим детям с синдромом Дауна легче начинать осваивать речь при помощи специальных жестов, знаков, визуальных сигналов.

Внимание



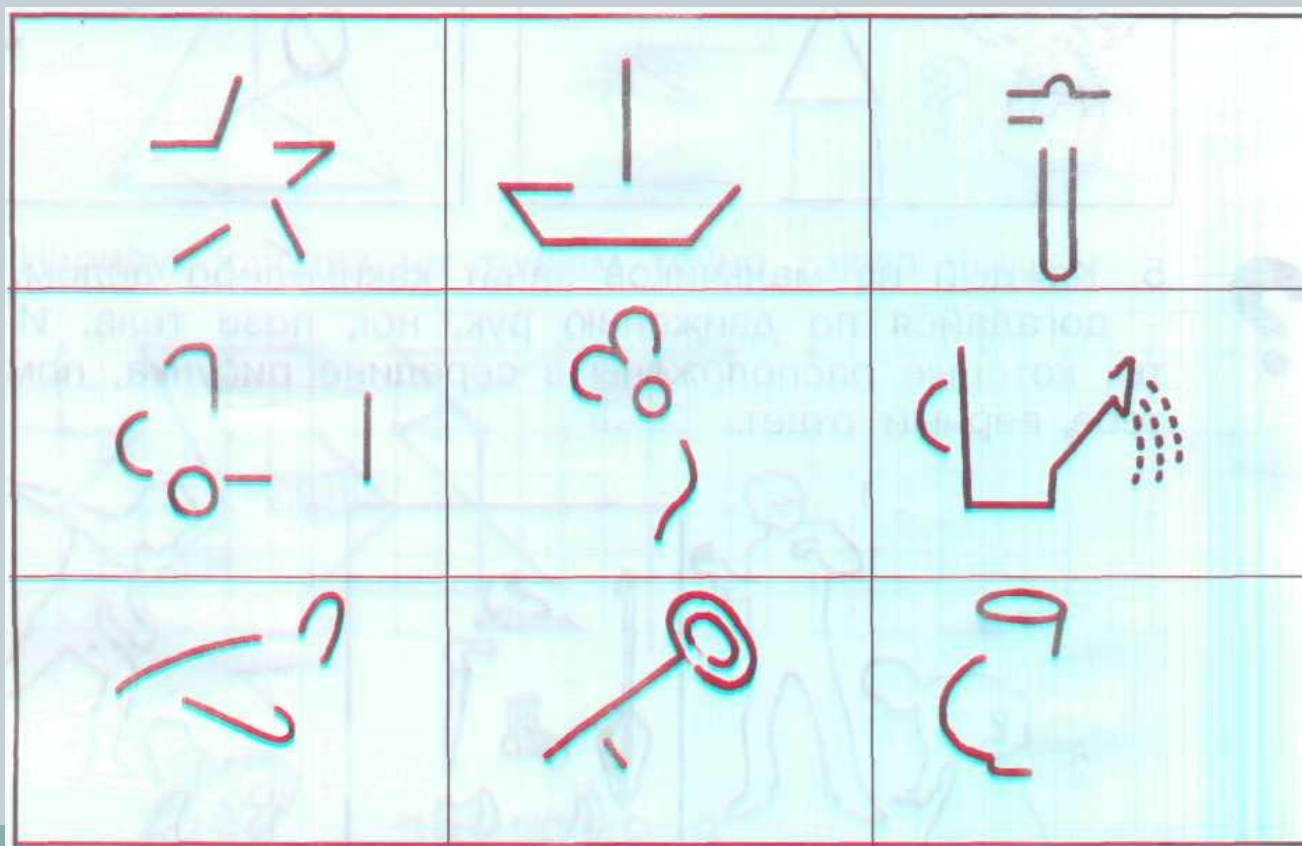
Неустойчивость активного внимания, повышенная утомляемость и истощаемость,
Короткий период концентрации внимания, дети легко отвлекаются.



Воображение



Образ не возникает в воображении, а воспринимается лишь зрительно. Способны соотносить части рисунка и соединять их в целое изображение не могут.



Эмоционально-волевая сфера



У детей с синдромом Дауна отмечаются сохранность элементарных эмоций. Большинство из них ласковы, привязчивы. Некоторые выражают положительные эмоции ко всем взрослым, вступают с ними в контакт, некоторые – преимущественно к тем, с которыми они постоянно общаются. У детей положительные эмоции наблюдаются чаще, чем отрицательные. При неудаче они обычно не огорчаются. Не всегда могут правильно оценить результаты своей деятельности, и эмоция удовольствия обычно сопровождает окончание задания, которое при этом может быть выполнено неправильно. Доступны страх, радость, грусть. Обычно эмоциональные реакции по глубине не соответствуют причине, вызвавшей их. Чаще они выражены недостаточно ярко, хотя встречаются и слишком сильные переживания по незначительному поводу.

Личность



В личностном плане этим детям в большей степени свойственна внушаемость, подражательность действиям и поступкам других людей. У некоторых из этих детей наблюдаются эпилептоидные черты характера: эгоцентризм, чрезмерная аккуратность. Однако большинству детей присущи положительные личностные качества: они ласковы, дружелюбны, уравновешенны.



Спасибо

за внимание!!!!