

# презентация

## Выжигание по дереву.

Урок « Технология 5 класс »



Преподаватель Байда  
Сергей Геннадьевич

# Цель урока -

- Научить учащихся приемам древнейшего вида художественной обработки древесины.
- Изучить с учащимися устройство выжигателя и область его применения.



# План урока:

- 1. Знакомство с понятиями
- 2. Практическая работа
- 3. Выводы
- 4. Рефлексия



# Знакомство с понятиями

**Выжигание** – нанесение раскаленным предметом определенных линий, орнаментов и т. п.

**Выжигатель** – прибор, предназначенный для нанесения на поверхность заготовки из древесных материалов знаков, линий, фигур, орнаментов раскаленным наконечником.

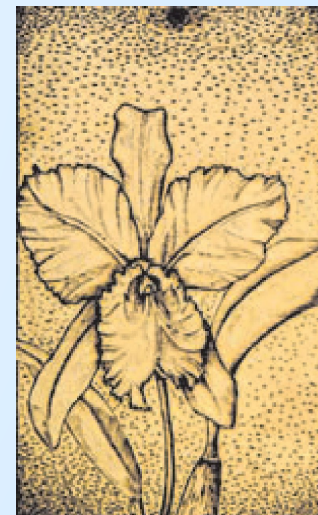
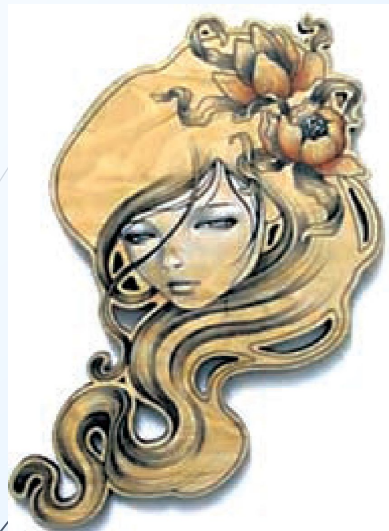
**Лазер** – интенсивный узкий тепловой пучок света.

**Наконечник (перо) выжигателя** деталь предназначенная для нанесения рисунка на поверхность заготовки в результате ее нагревания.

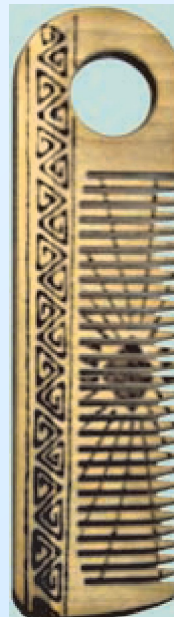
**Обугливание** – покрытие поверхности заготовки слоем угля.

**Регулятор выжигателя** – элемент устройства, предназначенный для регулирования температуры нагревания пера.

# Готовые изделия



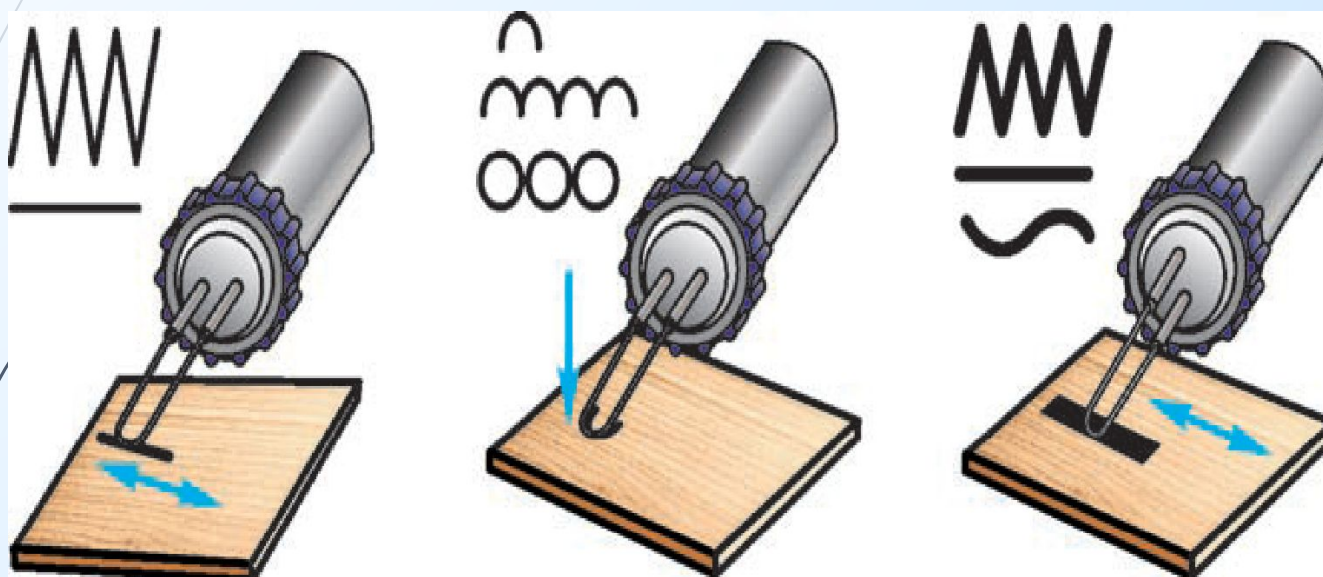




# Выжигатели



# Приемы выжигания

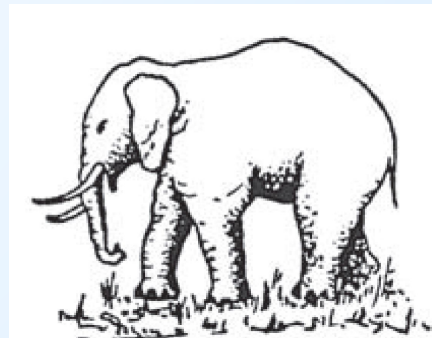




# Виды изображений



контурное;



светотеневое;




силуэтное



Плоское выжигание



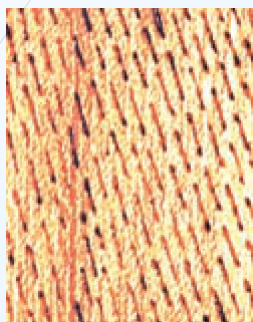
глубокое



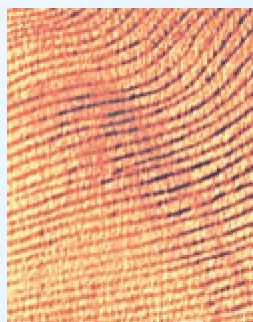
**П о м н и т е:** прежде чем выбрать рисунок, необходимо вначале овладеть общими приёмами выжигания: на кусочках фанеры попробовать нанести несколько прямых и кривых линий различной ширины и глубины, а также штрихи, различные по ширине, тону и направлению; освоить приёмы выжигания фона в виде точек, затенений, глубоких выемок и т. д.

**П о м н и т е:** испорченную линию или ошибочно нанесённый штрих невозможно исправить или убрать, поэтому лучше несколько недожечь линию, чем пережечь. Работу над недожжёнными линиями и штрихами нельзя откладывать, так как они могут остаться незамеченными.

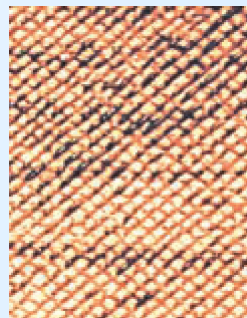
**П о м н и т е:** во время работы выжигаемое изделие может загрязниться, и потом его трудно очистить. Поэтому во время работы необходимо использовать чистый лист бумаги. Его подкладывают под руки и постоянно перемещают при выжигании изделий из древесины.



а



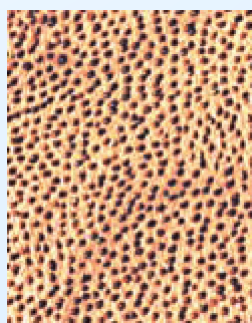
б



в



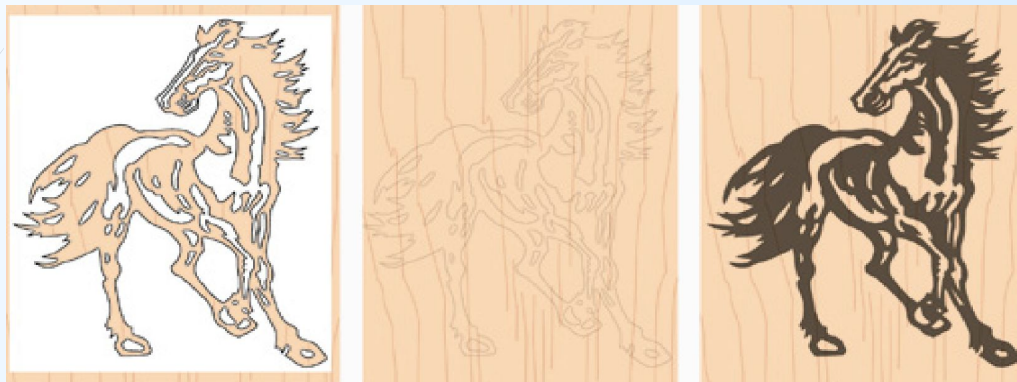
г



д

**Виды штриховки при выжигании:**  
а - прямыми отрезками;  
б - волнистыми линиями; в -  
пересекающимися линиями;  
г - непересекающимися  
отрезками д - точками;

## Разметка по трафарету:



Рабочая поза





**Способы выжигания: а – точками; б – линиями; в – комбинированный**



Отделка изделий пирографией с раскрашиванием



Рисунок, выжженный лазером



Настольный лазерный аппарат

## ПРАКТИЧЕСКАЯ РАБОТА

### Отделка изделий выжиганием

**Оборудование и материалы:** заготовка из фанеры, шлифовальная шкурка, рисунки для выжигания, копировальная бумага, карандаш, огнеупорная подставка.

### Последовательность работы

1. Выполни шлифование поверхности заготовки с помощью шлифовальной шкурки.
2. По заданию учителя, рисунку, разработанному самостоятельно или по аналогии к ниже представленным изображениям нанеси рисунок на поверхность заготовки.
3. Выполни выжигание рисунка.
4. Зачисти выжженную поверхность шлифовальной шкуркой.
5. Проверь качество выполненной работы.



## Правила безопасного труда:

1. Включать прибор в электросеть и приступать к работе можно только с разрешения учителя.
2. Прежде чем начинать выжигание, следует положить под ноги резиновый коврик и подготовить все необходимое для работы.
3. Нужно следить, чтобы перо выжигателя было нагрето до темно-красного цвета. При необходимости следует отрегулировать температуру прибора с помощью регулятора. Нельзя проверять степень нагревания пера пальцами рук на ощупь.
4. Не следует низко наклоняться над местом выжигания. Берегите руки и одежду от касания пера!
5. После 10...15 мин работы прибор необходимо выключать из электросети на 2...3 мин.
6. Во время работы необходимо периодически проветривать помещение или работать под вентиляционной вытяжкой.





# Тестовые задания

1. Как правильно отшлифовать детали из древесины?

- А вдоль волокон
- Б поперек волокон
- В под углом 45°

2. Пиротипия – это

- А выжигание точками
- Б выжигание черточками
- В выжигание линиями
- Г комбинированное выжигание
- Д выжигание штампом



### 3. Какими инструментами выполняют петриковскую роспись?

1. карандашами
2. шариковыми ручками
3. кистями

#### 4. Выжигателем

#### 4. «Зернышко» – это:

1. зерно пшеницы
2. зерно кукурузы
3. элемент петриковской росписи
4. выжженный элемент орнамента

#### 5. Пирография – это:

1. комбинированное выжигание
2. выжигание линиями
3. выжигание штампами
4. выжигание точками

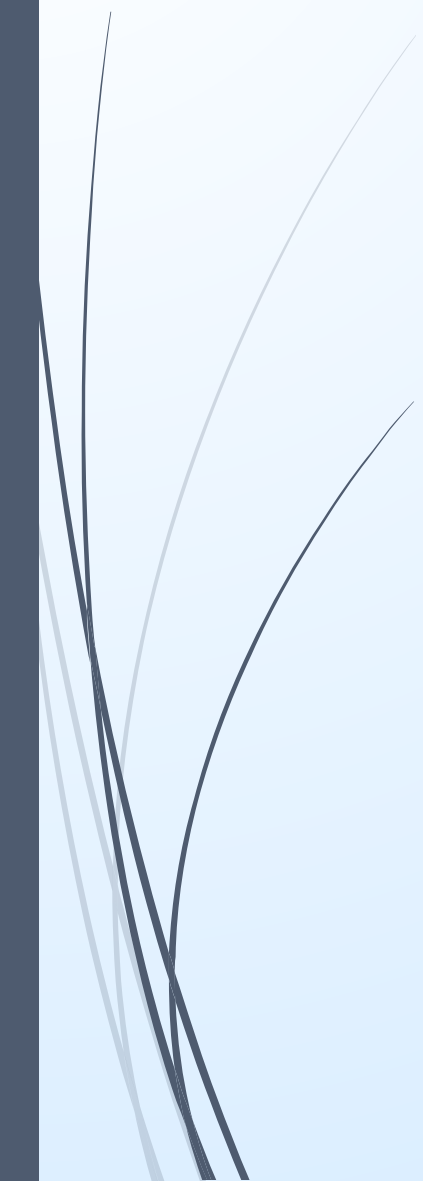
#### 6. Степень накала пера выжигателя регулируется:

1. породой древесины
2. соединительными проводами
3. ручкой регулятора
4. пластмассовой ручкой





# Выводы:

- ▣ **Выжигание** - самый доступный и древнейший из распространенных видов народного творчества, требующий точности исполнения и большой усидчивости.
- 



## Рефлексия



Мне понравилось!



Не понимаю, зачем это было нужно?



Трудновато было!

Выбери  
смайлик,  
который  
соответствует  
твоему  
настроению  
после урока



А я все это знал и без вас!

▣ Спасибо за внимание!

