



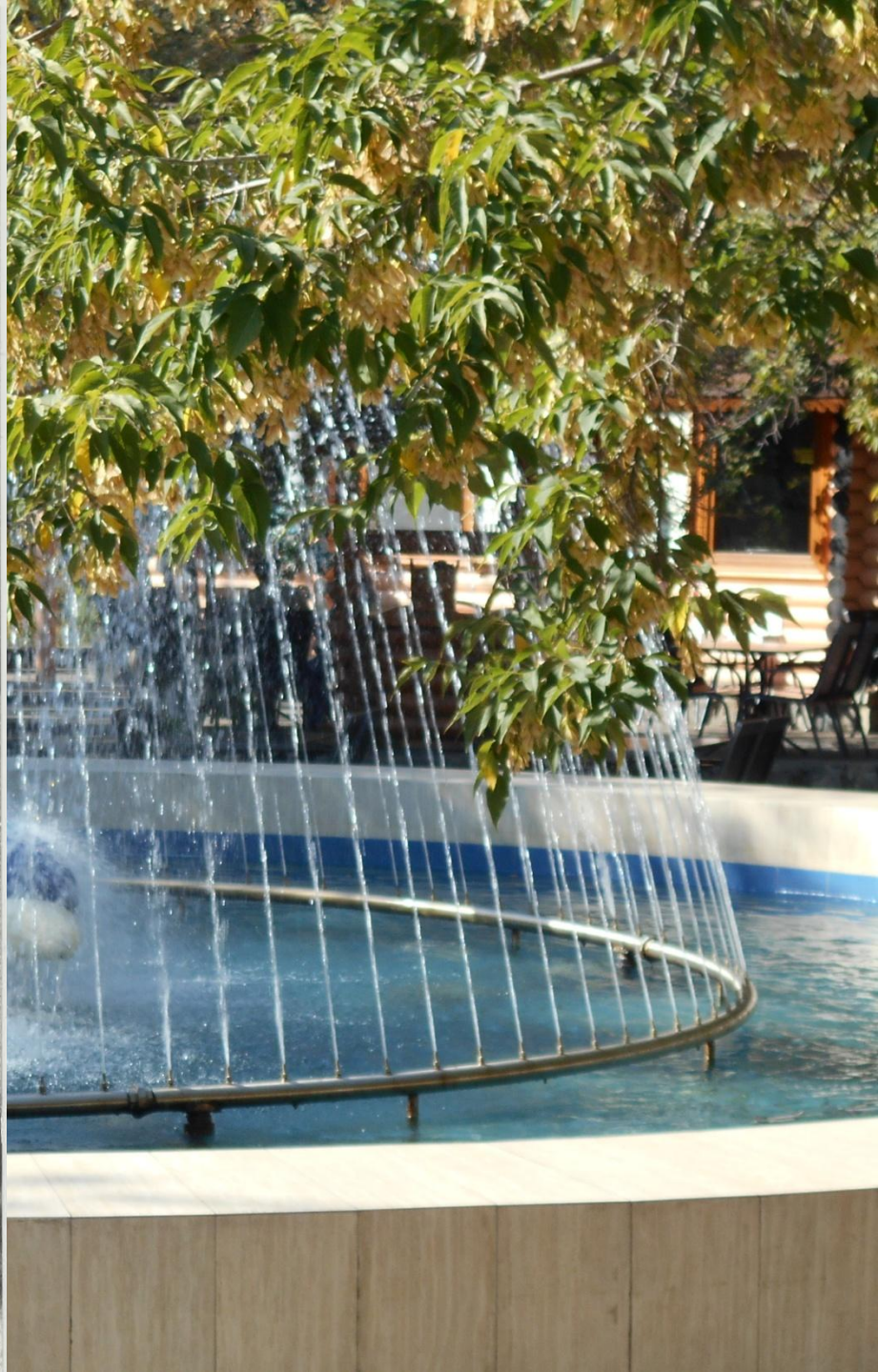
**ЗАПОВЕДНАЯ
ПРИРОДА
НОВОСИБИРСК
ОЙ
ОБЛАСТИ**

Цель

Расширить и углубить знания об особо охраняемых территориях Новосибирской области.

Формировать представления о заповедниках, заказниках, национальных парках, памятниках природы.







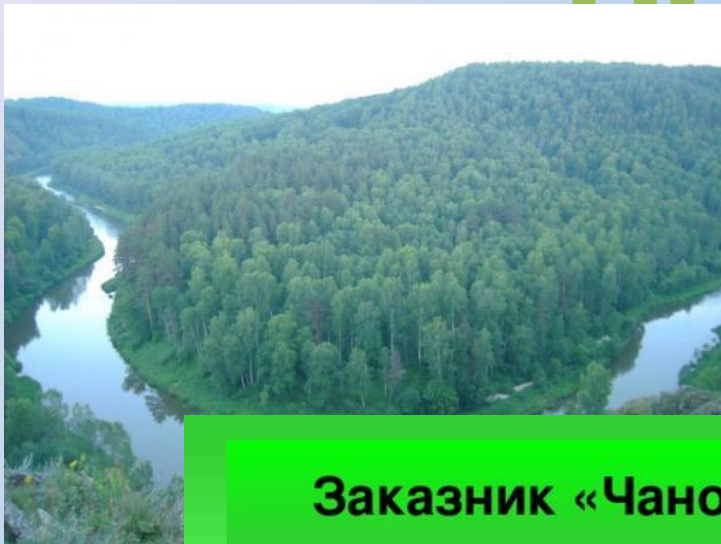
НАПИТКИ

МОЛОЧНЫЙ
КОКТЕЙЛЬ
Клубника
Ваниль
Карамель
70





Памятники природы Новосибирской области



Заказник «Чановский»

Территория заказника образована приустьевой частью рек Чулым и Каргат и комплексом озёрно-займищных угодий (два залива озера Малые Чаны, озера Белуха и Мыс с окружающими их массивами тростниковых займищ и болот).



Заказник Мануйловский

Расположение:
Болотнинский район,
южнее села Мануйлово.
Площадь: 12 196 гектаров.



Особо охраняемые природные территории(ООПТ)

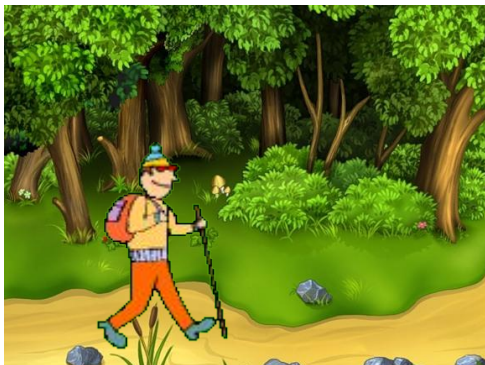


- Наиболее известны **4** категории ООПТ: **заповедники, национальные парки, заказники и памятники природы.**
- Сейчас в Новосибирской области существуют **53** памятника природы, **26** заказников регионального значения и один — федерального («Кирзинский» заказник).
- Национальных парков и заповедников у нас пока нет, но в районе о. Чаны планируется создание Барабинского заповедника (местообитание водоплавающих птиц).
- Ежегодно в НСО памятниками природы признаются **3–5** новых объектов. К 2020 году должно появиться около **100** особо охраняемых зон.

Памятники природы



- **Памятники природы** – уникальные природные комплексы, подлежащие охране в силу их экологической, научной, эстетической и культурной ценности.
- Это природные территории, заметно отличающиеся от окружающего ландшафта.
- В НСО памятниками природы становятся **горы, скалы с пещерами**, т.к. они идут вразрез с основным рельефом области – равнинным.
- На таких объектах складывается своеобразный животный и растительный мир, а потому они представляют собой особую ценность.
- На территории памятников природы **запрещена любая хозяйственная деятельность**, в т.ч. разведение костров, выжигание травы, заготовка древесины, предоставление участков под застройку, садоводство, отлов животных, разработка полезных ископаемых.



- **Однако в некоторых местах разрешены:**
 - умеренная заготовка сена
 - сбор ягод и грибов местным населением
 - проведение лесохозяйственных и противопожарных мероприятий
 - организация познавательных экскурсий и посещение памятников туристами
- **Цели создания памятников природы:**
 - сохранение редких видов животных и растений, в т.ч. занесенных в Красные книги РФ и НСО
 - организация экологического воспитания населения
- **Примеры памятников природы:**
 - Урочище Золотая Нива
 - Остров Голинский
 - Озеро Горькое
 - Бердские скалы
 - Волчья грива
 - Барсуковская пещера и др.



Государственный природный заказник – территория (акватория), имеющая особое значение для сохранения или восстановления природных комплексов и поддержания экологического баланса. Хозяйственная деятельность на территориях заказников продолжается, но лишь в той мере, в какой это не наносит вреда охраняемым объектам.

В Новосибирской области насчитывается 26 государственных заказников. Общая занимаемая ими площадь - 1 472 099,2 гектара.

Сузунский заказник

«Майское утро»

Чановский

Доволенский

Мануйловский

Кирзинский федеральный заказник



[Заказник Усть-Таркский](#)

[Заказник «Казатовский»](#)

[Шарчинская степь](#)

[Заказник Юдинский](#)

[Заказник «Инской»](#)

[Зоологический туризм](#)

[Заказник Талицкий](#)

[Заказник Каргатский](#)

[Заказник Центральный](#)

[Озеро Карачи](#)

[Заказник Легостаевский](#)

[Заказник Овчинниковский](#)

[Охотобщества НСО](#)

[Заказник «Маяк»](#)



[Казанцевский мыс](#)

[Список хозяйств ГУП](#)

[«Новосибирскохота»](#)

[Обская песчаная степь](#)

[Заказник Южный](#)

[Пихтовый гребень](#)

[Заказник Здвинский](#)

[Озеро Чаны](#)

[Заказник Чикманский](#)

[Озеро Сартлан](#)



- **Кирзинский" заказник Государственный природный заказник** федерального подчинения "Кирзинский" расположен в центральной части Барабинской лесостепи, на территории Барабинского и Чановского районов Новосибирской области.
- Заказник организован для обеспечения режима и охраны водно-болотных угодий, имеющих международное значение в качестве мест обитания водоплавающих птиц, сохранения восстановления, воспроизводства основных охотничьих видов животных, сохранения среды их обитания, охраны мест массовых концентраций водоплавающей и болотной дичи и путей их миграции.
- К объектам охраны относятся: лось, косуля, барсук, ондатра, заяц-беляк, заяц-русак, лисица, корсак, рысь, светлый хорь, куница, колонок, горностай, ласка, тетерев, куропатки (белая, серая), перепел, гуси (большой белолобый гусь, гуменник, серый), утки, пастушки, кулики, журавль серый, лебеди, орлан-белохвост, скопа, шилоклювка, савка, черноголовый хохотун и другие птицы



- **Памятник природы "Исток реки Карасук"** создан на юго-западе Новосибирской области. Заповедник, общая площадь территории которого составила 1,2 тысячи га, имеет большое научное, природоохранное, эстетическое и эколого-просветительское значение.. Цель создания памятника - сохранение естественных природных комплексов, охрана редких, исчезающих видов растительного и животного мира, поддерживающих целостность экосистемы, и развитие экотуризма.
- В окрестностях истока небольшой реки Карасук можно увидеть березовые и осиновые колки, луга и болота, заросшие кустарниками. Осенью и весной - во время перелета водоплавающих птиц - на реке появляются стаи серых уток, гусей, лебедей. В реке водятся караси, окуни, чебаки, щуки и пескари