

АДМИНИСТРАЦИЯ ГОРОДСКОГО ОКРУГА
ВОРОНЕЖ
ГОРОД
МУНИЦИПАЛЬНОЕ БЮДЖЕТНОЕ
ОБЩЕОБРАЗОВАТЕЛЬНОЕ УЧРЕЖДЕНИЕ
СРЕДНЯЯ ОБЩЕОБРАЗОВАТЕЛЬНАЯ ШКОЛА № 62

Зимние насекомые

Окружающий мир, 2 класс

УМК «Школа России», урок № 31

Выполнила:
учитель начальных классов
Булашова Л.П.

г. Воронеж
2018 г.

По календарю зима начинается 1 декабря. Учёные считают началом зимы 22 декабря. Солнце в этот день поднимается низко-низко, тени длинные, а день самый короткий в году.

А в природе зима наступает каждый год в разные сроки. Первые морозы - это еще не зима. Зима начинается, когда температура воздуха устанавливается ниже нуля - замерзают водоёмы, прочным снеговым покровом покрывается земля.



Как вы думаете, можно ли увидеть
зимой насекомых?

Оказывается, можно!!!



Очень оригинальными насекомыми являются так называемые **ледничники** - бескрылые скорпионовые мухи, нередко встречающиеся на снегу во время оттепели.

Обыкновенный ледничник широко распространен на севере и в средней полосе Европы.



Ледничники - мелкие насекомые, длина тела которых составляет 2 - 7 мм. Взрослые насекомые активны с поздней осени до ранней весны. В морозы прячутся во мху, во время оттепелей образуют скопления на снегу. Взрослые насекомые питаются молодыми листьями мхов.

Как потенциально уязвимый вид, обыкновенный ледничник занесен в Красную книгу Ленинградской области.



**Зимние комары,
обитающие на Сахалине и Курилах.**



Взрослые особи настоящих зимних комаров активны только зимой. Благодаря длинным ногам и крыльям, они легко передвигаются по снегу, а при опасности или в сильный мороз прячутся под ним.

В зимний период комары не питаются, так как их ротовой аппарат совершенно не приспособлен для добывания пищи. Основная цель их заключается в поиске пары для продолжения рода.



Пауки - линифиды распространены практически по всему миру. Эти пауки были замечены гуляющими по снегу при температуре воздуха -7°C .



Снежная блоха – это насекомое, которое относится к семейству НОГОХВОСТОВ.



Взрослая особь может достигать в длину всего 1,5-2,5 см, то есть таких насекомых очень трудно заметить.

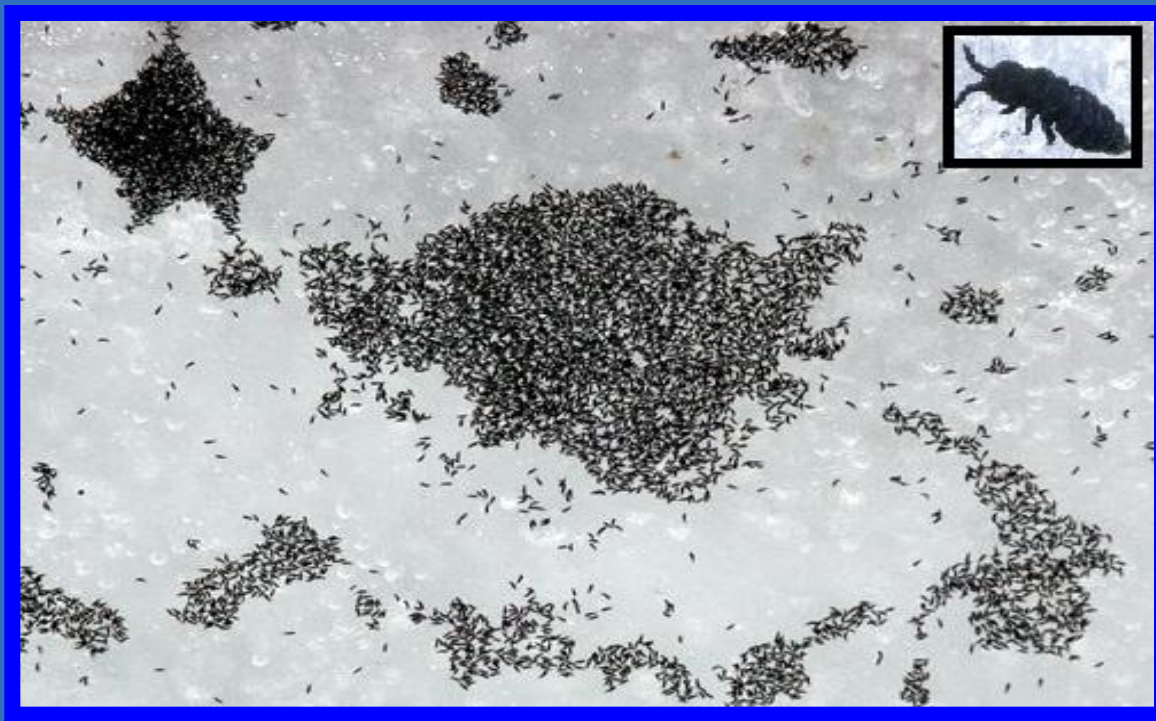
Хитиновый панцирь покрыт своеобразными щетинками, лап всего шесть (три близко расположенные пары).

На голове имеются усики, которые помогают ориентироваться в пространстве и находить пищу. Окрас тела обычно чёрный, и по этой причине скопления насекомых в снегу быстро обнаруживаются. Они чувствуют себя отлично при температуре от -10°C до $+10^{\circ}\text{C}$.



При более низких температурах такие блохи впадают в состояние глубокого сна. А более высокие показатели являются губительными. Что касается среды обитания, то снежные блохи были обнаружены впервые на ледниках. Но также они могут жить и в регионах с более мягким климатом.

И всё же обязательное условие для их полноценной жизнедеятельности – это наличие зимы и оттепелей.



*Снежный червь -
личинка жука
мягкотелки на
снегу.*



*Жук-стафилин
на снегу.*



Зимние насекомые, хотя и немногочисленны, всё ещё во многом не изучены. Мало что известно об их жизни, особенно той, что проходит под снегом. Многие известны только в общих чертах и ещё ждёт подробного исследования — пищевые сети (кто чем питается), поведение, механизмы устойчивости к холоду. Да и сам по себе список видов насекомых, обнаруживаемых на снегу, регулярно пополняется.



СПАСИБО ЗА ВНИМАНИЕ !!!

