

Злаковые

общая характеристика семейства

Работу выполнили
ученица 7 класса
Бакулина Галина ●

Торфяной 2006

1. Признаки класса однодольные

- Семена
- Корневая система
- Число частей цветка
- Листья

2. Признаки семейства

Признаки семейства

- Стебель злаков
- Кущение злаков
- Строение цветка
- Соцветия
- Плоды

Многообразие семейства

3. Культурные растения

- Пшеница
- Кукуруза
- Рожь
- Овёс
- Рис
- Ячмень
- Бамбук
- Сахарный тростник
- Просо

4. Дикорастущие растения

Содержание



Класс однодольные растения

- Класс однодольные растения включает семейства лилейные, злаковые, луковые, орхидеи.
- Видов однодольных растений в 4 раза меньше, чем двудольных.

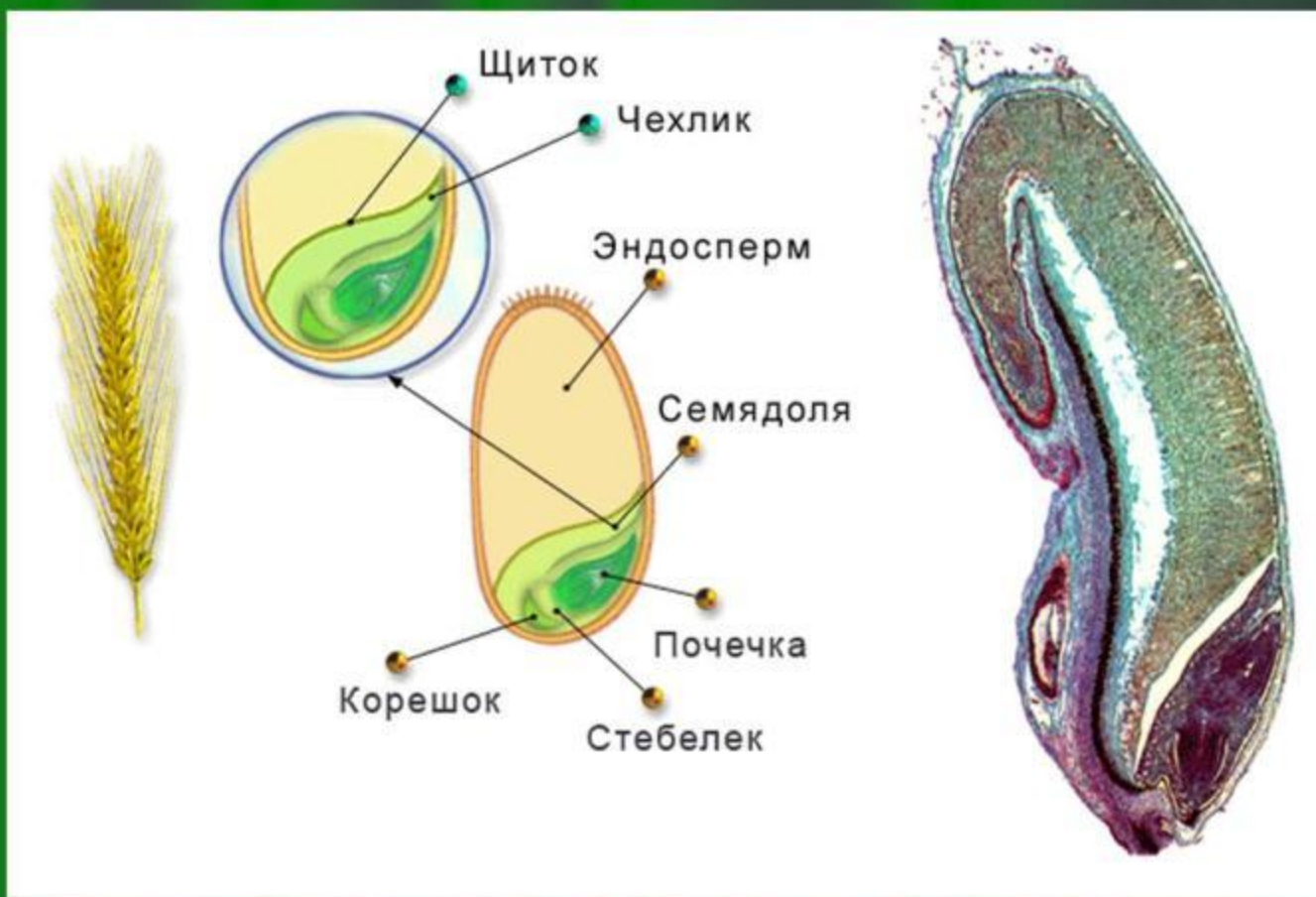


Признаки Злаков как представителей класса однодольные растения

- Мочковатая корневая система
- Листья простые, влагалищные
- Параллельное жилкование
- Число частей цветка кратно 3



Зародыш растения имеет одну семядолю



Признаки семейства

- В семействе 10 тыс. видов.
- Среди злаков много однолетников, но преобладают многолетние растения
- Стебель злаков – соломина – членистая в узлах и полая в междоузлиях



Стебель злаков

- У кукурузы и сахарного тростника в солоmine есть сердцевина
- Листья очерёдные, с листовым влагалищем, с параллельным жилкованием
- Стебель обладает вставочным ростом



Пшеница

Мятлик





Кущение злаков

- Ветвление стеблей злаков происходит в зоне кущения. В зависимости от направления роста формируется дерновина, рыхлый куст или длинное корневище с одиночными надземными побегами.



Строение цветка

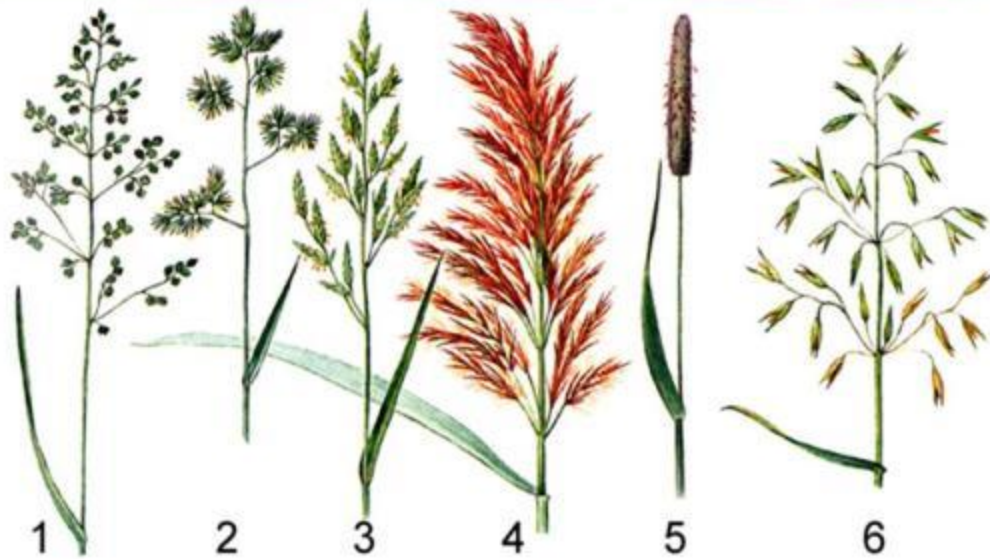
- Злаки – ветроопыляемые растения, поэтому цветок имеет приспособления к опылению ветром.
- Околоцветник простой, невзрачный, имеет 2 цветковые плёнки и 2 цветковые чешуи
- 3 тычинки с длинными нитями
- Пестик 1 с перистыми рыльцами
- Пыльца лёгкая, сухая



Соцветие

- Цветки собраны в соцветие простой колос
- Число цветков в колоске может быть различным: 1 – у ячменя, 2 – у ржи, 3 и более – у пшеницы
- Колоски собраны в сложные соцветия

Типы сложных соцветий



1. Мятлик луговой
2. Ежа сборная
3. Овсяница луговая
4. Тростник обыкновенный
5. Лисохвост луговой
6. Овес обыкновенный

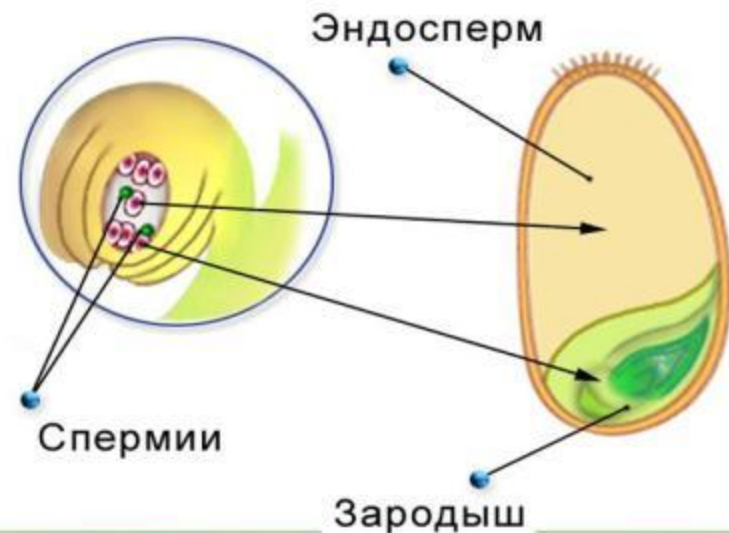
- Сложный колос – рожь, пшеница, ячмень
- Метёлка – овес
- Султан (ложный колос) – тимофеевка, лисохвост
- Початок – кукуруза



Плод злаков

- Плод злаков – зерновка
- Наибольшую часть зерновки составляет эндосперм, в котором содержится крахмал, а также белки, жиры, витамины

Образование семян





Культурные растения

Пшеница

- Это одно из самых древних культурных растений.
- Его родина Закавказье, Турция и страны ближнего востока.
- Из пшеничной муки делают белый хлеб , кондитерские изделия, макароны и вермишель.





Кукуруза

- Это мощное травянистое растение высотой 3,5 м. Листья длиной до 1 м, а в ширину 12 см, корни длиной до 1,5 м
- Однодомное, перекрестноопыляемое растение
- Родина кукурузы Центральная Южная Америка.



Рожь

- Соцветие ржи – сложный колос. В колосках по 2 цветка похожих на цветки пшеницы.
- Из ржаной муки делают чёрный хлеб.



Овес

- В отличие от большинства хлебных злаков, у овса соцветие – не сложный колос, а метёлка.
- Овёс – это пищевое и кормовое растение



Рис

- Рис растет в Индии, Китае, Японии, Вьетнаме и является основным источником питания
- Это очень древняя культура. В Китае его выращивают с 5 тысячелетия до нашей эры.
- Рисовые поля залиты водой на 25 – 35 см





Ячмень

- Это самый северный из хлебных злаков
- Из него вырабатывают перловую и ячневую крупу
- Соцветие – сложный колос. На каждом уступе ячменя расположен не один колосок, а несколько.



Бамбук

- Это особое подсемейство злаков. В России бамбук можно увидеть в ботанических садах, а так же на Сахалине и Курильских островах.
- В отличие от других злаков, бамбук не трава, а дерево или кустарник. Эти деревья и кустарники необычайно быстро растут.



Бамбук

- Высота стволов у разных видов от 2 до 15 м.
- Из стволов бамбука строят дома, делают мебель, посуду, циновки, корзины, музыкальные инструменты и т. д.



Сахарный тростник



- Сахарный тростник очень теплолюбивое растение, поэтому его можно выращивать только в тропиках.
- Это многолетнее растение высотой 3 – 4 м. размножают тростник черенками. Через, год после посадки из стеблей отжимают сок, а из него извлекают сахар.



Просо

- Просо относится к хлебным злакам, однако хлеба из него не вытекают. Его очищенные шаровидные зерновки – это хорошо известные пшено.
- Иногда пшено размалывают в муку и пекут из неё вкусные блины, лепёшки и многое другое.



Дикорастущие злаки

Злаки очень разнообразны на лугах равнин и гор, в степях, в прериях, саваннах. Они придают ландшафту неповторимый колорит.



Дикорастущие злаки

На наших лугах обычны
мятлик луговой, овсяница
луговая, ежа сборная,
костер безостый,
лисохвост луговой и
другие злаки.



Вейник наземный

Вейник образует крупные метёлки, принимающие в середине лета красивый фиолетовый или коричневый цвет. Их любят использовать для оформления зимних букетов.



Ковыль перистый

- **Занесен в Красную книгу Кировской области**
- Типичный степной злак, проникающий на север дальше других перистых ковылей
- Лимитирующие факторы. Разрушение местообитаний в результате выпаса скота, особенно овец и коз. Сбор длинных перистых остей для зимних букетов.
- Меры охраны. Придание местообитаниям вида статуса охраняемой территории. Необходимы исследования, подтверждающие произрастание вида на территории памятника природы "Медведский бор" (Нолинский район).

