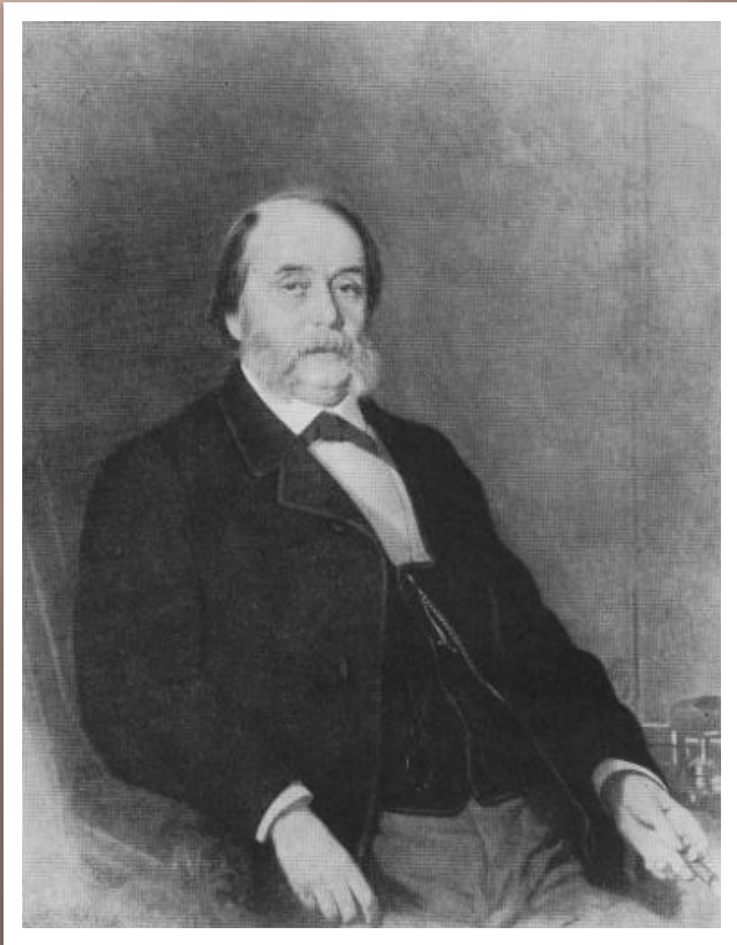


ПРОЕКТ-ПРЕЗЕНТАЦИЯ
РОМАНА И.А.
ГОНЧАРОВА
«ОБЛОМОВ»

РАЗРАБОТАЛИ УЧАЩИЕСЯ
ГРУППЫ 1 МС ПОД РУКОВОДСТВОМ
ПРЕПОДАВАТЕЛЯ Т.В.ИВАНОВОЙ

И.А.ГОНЧАРОВ

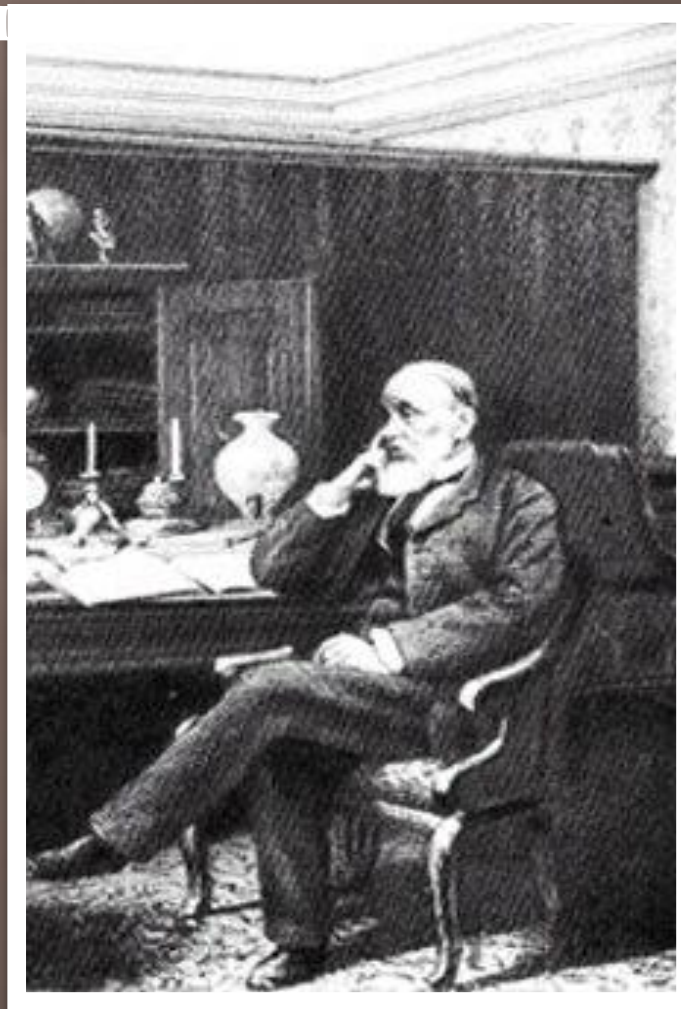
(ГОДЫ ЖИЗНИ 1812-1891)



Существует мнение о сходстве характеров писателя Ивана Александровича и героя его романа Ильи Обломова.

Эта гипотеза имеет разные подтверждения в высказываниях критиков.

Грузная фигура, медлительная походка и спокойный, слегка апатичный взор красивых серо-голубых глаз давали некоторый повод называть Ивана Александровича Господином-де-Лень... И все-таки Гончаров — не Обломов. Ведь чтобы отправиться в кругосветное путешествие, нужна была решительность. И разве мог автор, будучи Обломовым, с такой тщательностью писать свои романы?!!



РОЛЬ КЛЮЧЕВЫХ ДЕТАЛЕЙ ПРИ СОЗДАНИИ ОБРАЗА ГЕРОЕВ

- С чего начинается знакомство с человеком?
- Из каких деталей складывается первое впечатление о нём?

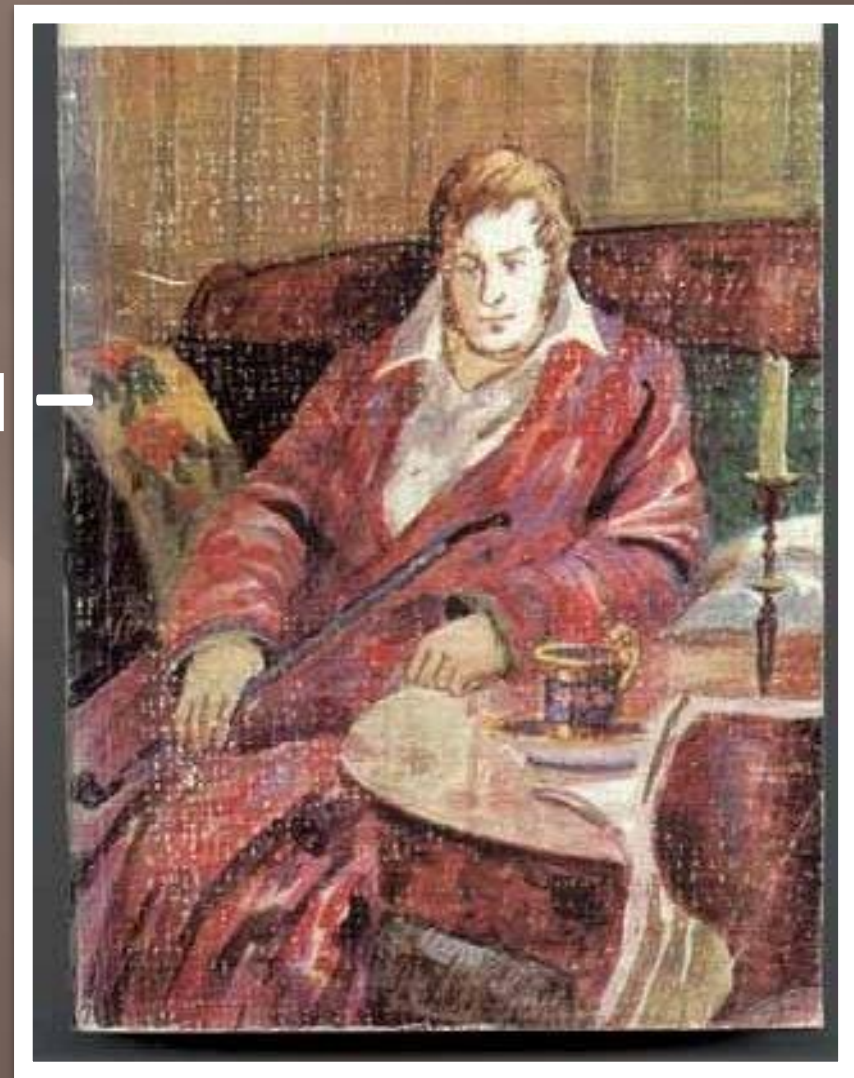


ПОРТРЕТ ОБЛОМОВА

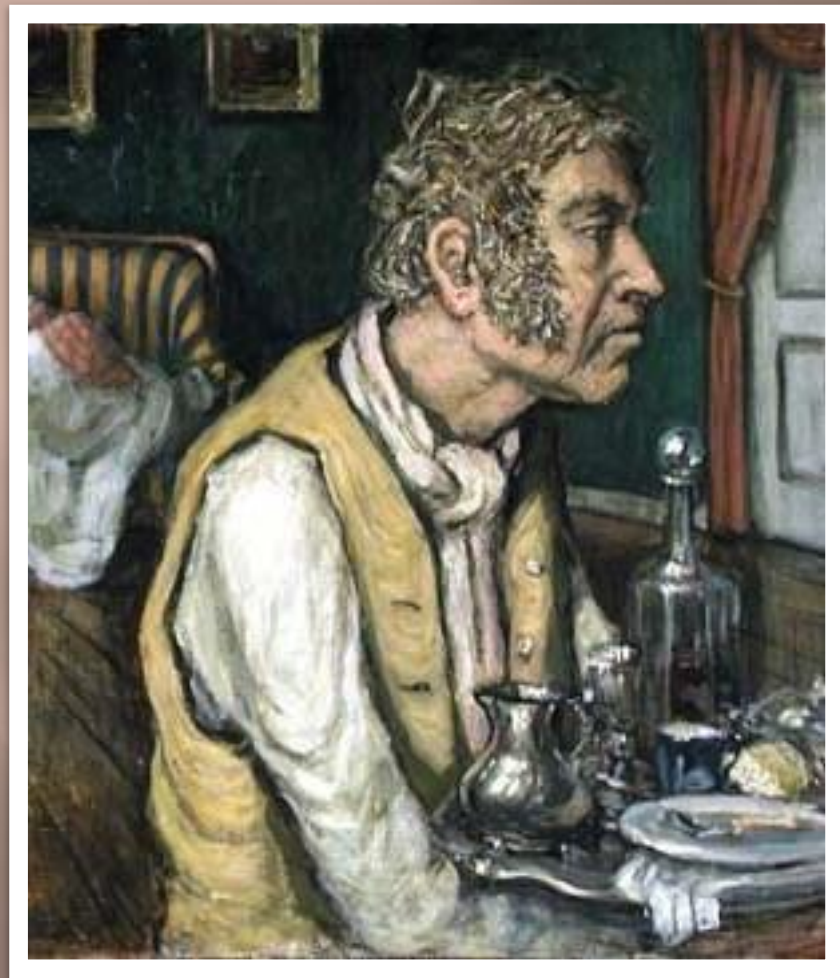


Приятная наружность, тёмно-серые глаза, но с отсутствием всякой определённой идеи, всякой сосредоточенности в чертах лица. Мягкость – господствующее и основное выражение лица. Цвет лица – безразличный. Тело – изнеженное для мужчины (матовый, чересчур белый цвет шеи, пухлые руки, мягкие плечи).

Портрет
Обломова
противоречив.
С одной стороны –
доброта,
мягкость,
душа,
с другой –
апатия, лень,
отсутствие деятельности.



ПОРТРЕТ ЗАХАРА



«С голым, как колено, черепом и с необъятно широкими и густыми русыми с проседью бакенбардами, из которых каждой стало бы на три бороды...»

Упоминание о бакенбардах не является случайным. Захар дорожит своими бакенбардами, аристократическим украшением многих слуг, которых он видел в детстве.

Портрет Захара, изображающий смешную и нелепую внешность, дополняется и особым голосом: герой не говорит, а ворчит, как собака, или хрипит.



ПОРТРЕТЫ ГОСТЕЙ

ОБЛОМОВА

Волков: смеющиеся щёки, губы и глаза...

Причёсан безукоризненно, ослеплял свежестию лица.

Судьбинский: гладко выбритый, с тёмными, ровно окаймлявшими его лицо бакенбардами, с утруждённым, но спокойно сознательным выражением в глазах, с сильно потёртым лицом, с задумчивой улыбкою.

Пенкин: очень худощавый, чёрненький господин, заросший весь бакенбардами, усами и эспаньолкой.

Портреты гостей (Волкова, Судьбинского и Пенкина) описаны скудно.

Они указывают на значительность этих персонажей в обществе.

Волков и Судьбинский – гладко выбриты, а значит, всегда находятся в общественных местах, соблюдая эстетически приятный внешний вид.

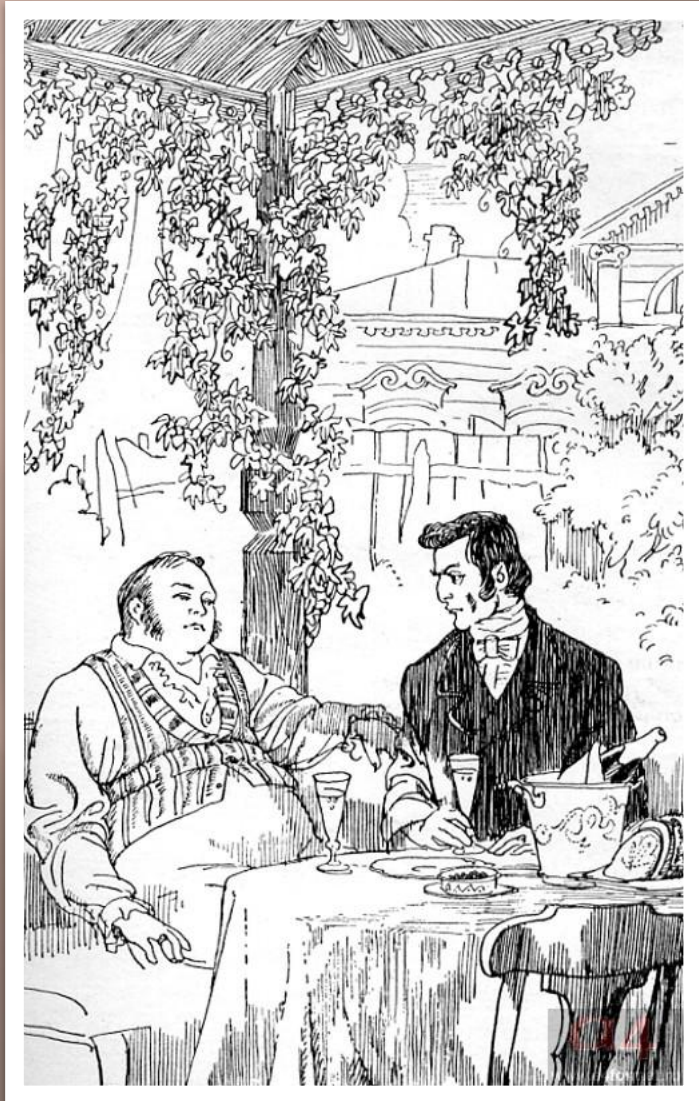
Портретная характеристика

Пенкина указывает на безразличие и брезгливость к другим.

Тарантьев - «человек лет сорока, принадлежащий к крупной породе, высокий, объемистый в плечах и во всем туловище, с крупными чертами лица, с большой головой, с крепкой, коротенькой шеей, с большими навывкате глазами, толстогубый. Беглый взгляд на этого человека рождал идею о чем-то грубом и неопрятном. Не всегда его удавалось видеть чисто обритым.

Тарантьев – это такой персонаж который не только играет важную роль в сюжете, но и связан с проблематикой романа. Гончаров сближает этого героя с Обломовым. Тарантьев так же, как и главный герой, развивает в романе мотив несбывшихся надежд.

ПОРТРЕТ ШТОЛЬЦА

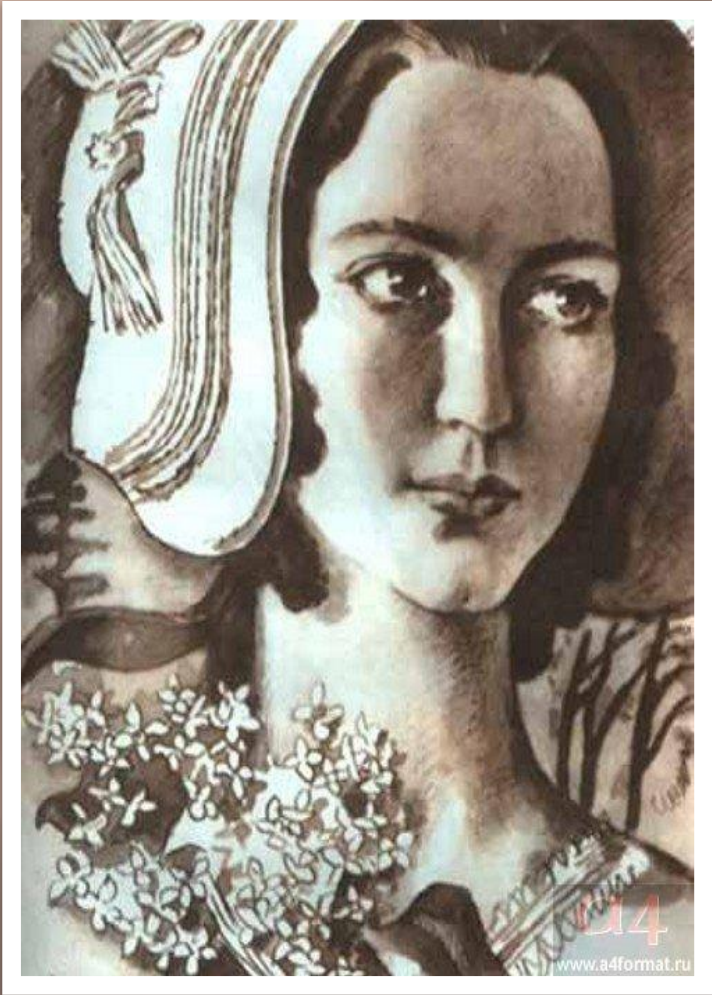


«Он весь составлен из костей, мускулов и нервов, как кровная английская лошадь. Он худощав; щек у него почти вовсе нет, то есть кость да мускул, но ни признака жирной округлости; цвет лица ровный, смугловатый и никакого румянца; глаза хотя немного зеленоватые, но выразительные».

Портрет Штольца в романе дан по контрасту с портретом Обломова. И контраст этот в определенности, четкости линий и красок.

Действительность этого портрета

ПОРТРЕТ ИЛЬИНСКОЙ



«Одна бровь никогда не лежит прямо, а все, немного поднявшись, и над ней тоненькая, чуть заметная складка.»

Упорство и сила Ольги – качества, которые проявляются и в лице Ольги. Ильинская – полная противоположность Илье Ильичу.

ПОРТРЕТ



ЖИЗНЬЮ
«Очень белая и полная в лице, так что румянец, кажется, не мог пробиться сквозь щеки. Бровей у нее почти совсем не было, а были на их местах две немного будто припухлые, лоснящиеся полосы, с редкими светлыми волосами. Глаза серовато-простодушные, как и все выражение лица; руки белые, но жесткие, с выступившими наружу крупными узлами синих

Для Обломова в Агафье Матвеевне воплощался идеал необозримого и ненарушимого покоя жизни.

КОСТЮМ ОБЛОМОВА



Халат-шляфрок (судя по названию, одежда для сна нем. первая часть слова – спать, вторая – халат). Туфли (длинные, мягкие и широкие).

Рисуя характер Обломова, художник заставляет, как бы сливаться с персонажем и вещи («беспечность переходила в позу всего тела, даже в складки шляфрока», или: халат Обломова «как послушный раб покоряется самомалейшему движению тела»).

Халат- символ обломовского мироощущения, проходящий через все произведение.

И даже когда встречаем влюбленного Обломова в сюртуке, фуражке и с тросточкой, видим, для него это также органично, как быть завернутым в тулуп (эпизод из детства Обломова).

Обломов хочет понравиться Ольге, все остальное неважно для него. Илья Ильич боится, что его органически детское может оттолкнуть Ильинскую (вспомним, как он взволнован, думая, что Ольга знает о разных чулках и рубашке наизнанку, надетых на нем при встрече со Штольцем). Но, скорее всего, за детскую



непосредственности, любит

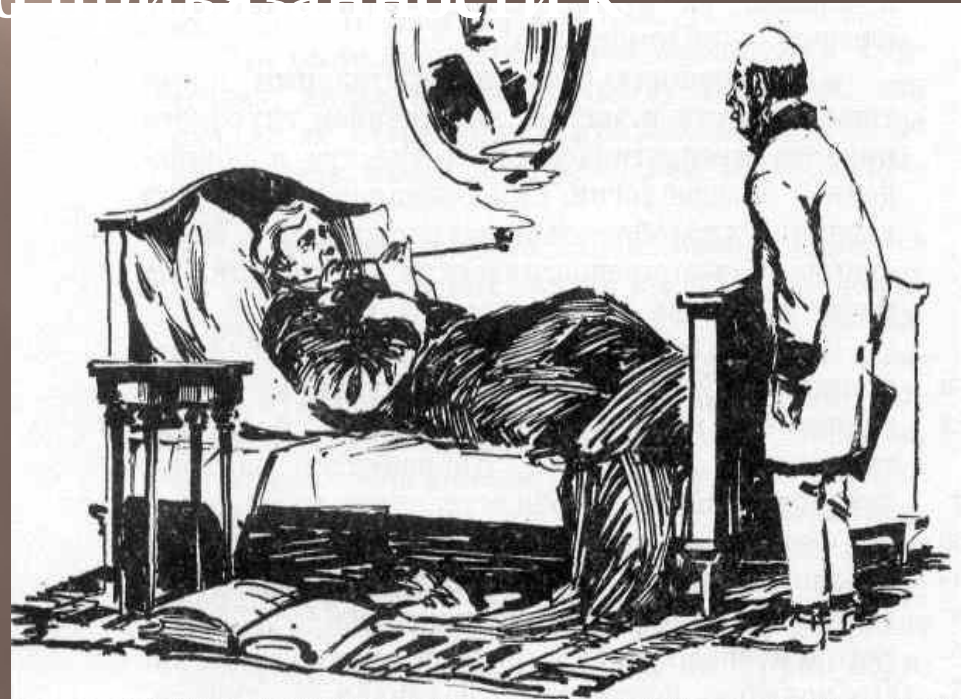
КОСТЮМ ЗАХАРА

Серый сюртук с прорехою под мышкой, рубашка, серый жилет с медными пуговицами.



У слуги Захара полуформенная одежда, в которой слуга видел слабое воспоминание – ливреи, которую он носил некогда, провожая покойных господ, в церковь или в гости; а ливрея в воспоминаниях его была единственной представительницею достоинства дома Обломовых. В сюртуке да в капризах барина, напоминавших покойных Обломовых, Захар «видел слабые намеки на отжившее величие».

В Обломовке Захар носит ливрею - форменную одежду лакеев, расшитую тесьмой. В Петербурге на Гороховой ливрею заменяет серый сюртук с медными пуговицами, в котором ещё заметны атрибуты форменной одежды слуги, а в доме Пшеницыной Захар носит непонятного вида одежду. Предметы его одежды очень символичны. Ливрея свидетельствует о привязанности к хозяину, раскрывает его рабскую натуру. После смерти Обломова Захар носит шинель без одной полы. Он как будто потерял свою вторую половину – любимого барина, своего хозяина.



КОСТЮМЫ ГОСТЕЙ

Волков: свежее бельё, перчатки фрак; жилет, изящная цепочка с множеством мельчайших брелоков,

тончайший батистовый платок,

лланцевитая шляпа, лакированные сапоги. Яркие детали костюма подчеркивают «блеск»

первого посетителя Обломова, а выглядеть блестяще в обществе – это очаровывать его, сделать себе карьеру.

Судьбинский: тёмно-зелёный фрак с зелёными пуговицами.

Автор даёт понять читателям, что данный герой в чиновничьем мундире, т.к. тёмно-зелёный фрак с гербовыми пуговицами относился к одежде служащих.

Пенкин: одет с умышленной небрежностью. Костюм характеризует героя как человека, презирающего людей. У Алексеева отсутствует описание костюма. Гончаров характеризует персонажа как человека «Ни рыба, ни мясо».

Тарантьев: не гонялся за изяществом своего костюма, его никогда не смущал стыд за поношенное платье.

Писатель даёт описание костюма Михея Андреевича одновременно с описанием внешности, манерами и характером героя, делая установку на то, что Тарантьев – отрицательный персонаж.

Доктор одет в покойный фрак, отворывшийся широко и удобно, как ворота, почти от одного прикосновения. Бельё на нём блистало белизной, как будто под стать лысине. На указательном пальце правой руки надет был большой массивный перстень с каким-то тёмным камнем.

Доктор предстаёт словно ангел после посещения предшествующих гостей Ильи Ильича. Докторский фрак можно сопоставить с его открытой душой. Не случайно он одет в удобный костюм - в этом его близость с Обломовым. Перстень дополняет его образ чем-то бессмертным.

КОСТЮМ ШТОЛЬЦА

Уезжая из родного дома, Штольц берет с собой два костюма: один – в память наставлений матери (изящный фрак тонкого сукна, мохнатое пальто, дюжина тонких рубашек и ботинки), другой – по настоянию отца (клеенчатый плащ, толстые, подбитые гвоздями сапоги и несколько рубашек из верхлевского волокна).

И.А.Гончаров вводит в текст совершенно разные костюмы, чтобы показать читателям, что в Андрее отложились, и элементы воспитания матери, которой в сыне мерещился идеал барина, и отца с его строгими взглядами на жизнь (второй костюм – грубые атрибуты трудовой деятельности).

И, может быть, полурусское происхождение и русские условия бытия сблизжали Штольца с Обломовым

КОСТЮМ

ИЛЬИНСКОЙ

«Она не боится сквозного ветра, ходит легко одетая в сумерки, ей ничего.»

И.А.Гончаров дает понять читателям, что Ольга Ильинская полная противоположность Илье Ильичу.



КОСТЮМ

Чистая юбка, чистые нунки, к нарядной шали и парадному цепцу, казалось старое и платье сидело на ней в обтяжку: видно, что она не прибегала ни к какому искусству, даже к лишней юбке, чтоб увеличить объем бедр и уменьшить талию. От этого даже и закрытый бюст ее, когда она была без платка, мог бы послужить живописцу или скульптору моделью крепкой, здоровой груди, не нарушая ее скромности.

Гончаров рисует образ трудолюбивой, честной, домашней женщины, но очень ограниченной. Цели жизни у нее не было, была лишь цель каждого дня – накормить, привести в порядок одежду (« смысл: покой и удобство Ильи Ильича...»)

ИНТЕРЬЕР ОБЛОМОВА

На Гороховой: бюро красного цвета, два дивана, обитые шёлковой материей, красивые ширмы с вышитыми небывалыми в природе птицами и плодами, шёлковые занавесы, ковры, несколько картин, бронза, фарфор и множество красивых мелочей. Вещи, при помощи которых Обломов лишь хотел кое-как соблюсти decorum.

Тяжёлые, неграциозные стулья, шаткие этажёрки, диван с отсталым деревом, паутина по стенам, пыльные зеркала, ковры в пятнах – всё лишено было живых следов человеческого присутствия.

Весь интерьер, как и сам Илья Ильич мягкий, сонный, убранный лишь для вида и то с чертами лени и безразличия.

ИНТЕРЬЕР ОБЛОМОВА

В Обломовке: главная комната – это кухня.

Упоминается чайный стол – символ тепла и сытости. Сломанное шаткое крыльцо, до которого никому нет дела.



Образ дома-Обломовки стал для героя понятием, концептуализирующим мир и организующим жизнь: любовь к человеку, мир с самим собой, изолированность от мира и замкнутость на бытовых реалиях.

На Выборгской: вся комната

Пшеницыной завалена была добром Ильи Ильича. Столы в пыли; стулья, грудой наваленные на кровать; тюфяки, посуда в беспорядке, шкафы» - вот как впервые увидел Обломов дом Пшеницыной. Первой его реакцией были слова: «Какая гадость», однако, Илья Ильич прекрасно понимает, что интерьер схож с его домом, с тем сонным царством, где все удобно и покойно.

Образ Пшеницыной не ограничен в этой обстановке, но видя, что Илье Ильичу удобно и приятно именно в такой обстановке, она начинает обустроить дом в его вкусе.

Детализированное описание неторопливой, неменяющейся жизни с ее неизменным антуражем – предметами быта.

РОЛЬ ИМЕНИ ПРИ СОЗДАНИИ ОБРАЗА ГЕРОЕВ

ИЛЬЯ

С ДРЕВНЕЕВРЕЙСКОГО «БОЖЬЯ ПОМОЩЬ».

ИЛЬЯ
ИЛЬИЧ

ИМЯ САМОЗАМКНУТО. ИБО БЕЗДЕЯТЕЛЬНЫЙ И БЕСПЛОДНЫЙ СПОСОБ СУЩЕСТВОВАНИЯ ПРЕДКОВ НАХОДИТ В НЁМ СВОЁ ЗАВЕРШЕНИЕ.

ОБЛОМО
В

ФАМИЛИЯ ДОСТАЛАСЬ ОТ РОДИТЕЛЕЙ. ИМЕЕТ ОБЩИЙ КОРЕНЬ СО СТАРОРУССКИМ СЛОВОМ «ОБЛО» - КРУГ, ВОТ И ТЕЧЁТ ЖИЗНЬ ГЕРОЯ ПО ЗАМКНУТОМУ ЦИКЛУ.

РОЛЬ ИМЕНИ ПРИ СОЗДАНИИ ОБРАЗА ГЕРОЕВ

ЗАХАР

С ДРЕВНЕЕВРЕЙСКОГО « БОЖЬЯ ПАМЯТЬ », ЭТО ИМЯ НАВЕВАЕТ ПОКОЙ,

ПЕНКИН

ФАМИЛИЯ АССОЦИИРУЕТСЯ НЕ ТОЛЬКО СО СЛОВОМ ПЕНА (ПУЗЫРЧАТАЯ МАССА ВО ВРЕМЯ БРОЖЕНИЯ), НО И ПЕНИТЬСЯ (В ПЕРЕН, ЗНАЧЕНИИ «СИЛЬНО ГОРЯЧИТЬСЯ». А ТАКЖЕ АССОЦИИРУЕТСЯ С ФРАЗЕОЛОГИЗМАМИ СНИМАТЬ ПЕНКИ И С ПЕНОЙ У РТА.

ТАРАТЬЕВ

ФАМИЛИЯ С НАМЁКОМ, В ДАННОМ СЛУЧАЕ - НА СЛОВО ТАРАН.

МАХОВ,
ЗАТЁРТЫЙ,
ВЫТЯГУШИН
,МУХОЯРОВ

МАХОВ -ОТ ГЛАГОЛА ПОДМАХНУТЬ, ЗАТЁРТЫЙ - ЗАТЕРЕТЬ, «ЗАМЯТЬ ДЕЛО, ВЫТЯГУШИН - ВЫТЯГИВАТЬ ДУШУ, МУХОЯРОВ - ОТ СЛОВА МУХРЫГА - «ПРОДУВНОЙ ОБМАНЩИК И ПЛУТ», И НАПОМИНАЕТ О ЯРОМ МЕЛЬТЕШЕНИИ МУХ.

РОЛЬ ИМЁН ПРИ СОЗДАНИИ ОБРАЗА ГЕРОЕВ

ОЛЬГА	<u>ОЛЬГА</u> – ВОСТОЧНОСЛАВЯНСКОЕ ЖЕНСКОЕ ИМЯ, ЖЕНСКАЯ ФОРМА МУЖСКОГО ИМЕНИ ОЛЕГ (ОТ СКАНД, Hólga – СВЯТАЯ).
ИЛЬИНСКАЯ	ОЛЬГА ПЫТАЕТСЯ ПРОБУДИТЬ ИЛЬЮ ОБЛОМОВА К ЖИЗНИ, ПОЭТОМУ И ФАМИЛИЮ НОСИТ СООТВЕТСТВУЮЩУЮ .
ШТОЛЬЦ	<u>ШТОЛЬЦ</u> (ОТ НЕМЕЦК, stolz - 'ГОРДЫЙ'). ФАМИЛИЯ ГЕРОЯ КОНТРАСТНА НАИМЕНОВАНИЮ ОБЛОМОВА, КАК КОНТРАСТНЫ ОПРЕДЕЛЕНИЯ РОДНОЙ _ ЧУЖОЙ.
АНДРЕЙ ИВАНОВИЧ	АВТОР ДАЁТ ГЕРОЮ В ПРОТИВОВЕС НЕМЕЦКОЙ ФАМИЛИИ РУССКОЕ ИМЯ, ОБОЗНАЧАЮЩЕЕ «МУЖЕСТВЕННЫЙ, ХРАБРЫЙ!»

РОЛЬ ИМЕНИ В СОЗДАНИИ ОБРАЗА ГЕРОЕВ

АГАФЬЯ

ЭТИМОЛОГИЧЕСКОЕ ЗНАЧЕНИЕ (ИЗ ГРЕЧЕСКОГО ИСТОЧНИКА) ДОБРАЯ, ХОРОШАЯ».

ПШЕНИЦЫНА

«ОНА БЫЛА ОЧЕНЬ БЕЛА И ПОЛНА В ЛИЦЕ, ТАК ЧТО РУМЯНЕЦ, КАЖЕТСЯ, НЕ МОГ ПРОБИТЬСЯ СКВОЗЬ ЩЁКИ,,, (ПШЕНИЧНАЯ БУЛОЧКА»!)

АНДРЕЙ ИЛЬИЧ
ОБЛОМОВ

СЫН ОБЛОМОВА ЯВЛЯЕТСЯ ЗАКОННЫМ НАСЛЕДНИКОМ ОБЕИХ ТРАДИЦИЙ, ЧТО И ВЫРАЖАЕТ НАДЕЖДУ ГОНЧАРОВА НА ВОЗМОЖНОСТЬ СИНТЕЗА В РУССКОМ ХАРАКТЕРЕ ЛУЧШИХ НАЧАЛ ДВУХ ЭТИХ ПРОТИВОПОСТАВЛЕННЫХ ДРУГ ДРУГУ ПЕРСОНАЖЕЙ. АНДРЕЙ ОБЛОМОВ, ДОЛЖЕН, ПО ЗАМЫСЛУ ГОНЧАРОВА, ПОЛОЖИТЬ НАЧАЛО НОВОМУ ТИПУ ПРОГРЕССИВНОГО И НРАВСТВЕННОГО ДЕЯТЕЛЯ ВОЗРОЖДАЮЩЕЙСЯ РОССИИ.

ВЛИЯНИЕ СОЦИАЛЬНО- БЫТОВОЙ ОБСТАНОВКИ НА ФОРМИРОВАНИЕ ЛИЧНОСТИ



Жизнь обломовцев отразилась в сознании Ильи Ильича. При знакомстве с Обломовым мы находим в герое характерные черты жителей Обломовки, душа которых «мирно, без помехи утопала в мягком теле».

В обломовской жизни, символом которой для ребенка стал послеобеденный сон – «всепоглощающий, ничем непобедимый сон, истинное подобие смерти», нет места духовности.

Писатель с исключительной полнотой и ясностью раскрыл социально-бытовую обстановку и духовную атмосферу, в которой родился Илья Ильич, среди которой формировалась его личность.

ВЫБОРГСКАЯ СТОРОНА - ПОВТОРЕНИЕ ОБЛОМОВКИ

Обломов в первый раз, попав на Выборгскую сторону, почувствовал, что это пространство такое же органическое, как пространство Обломовки. Даже одежда напоминает ту, в которой ходили обломовцы. На крыльце Илья Ильич встречает старуху в сарафане с заткнутым за пояс подолом... Затем Обломов видит сонного мужика в тулупе. Это своеобразное повторение Обломовки.

Агафья Матвеевна стала творцом и оплотом новой Обломовки для Ильи Ильича, и в этом ее человеческая трагедия. Она труженица, хозяйка по призванию, самоотверженная Бескорыстная женщина. Она вечно в работе и все отдает людям и в минуты неосознанного счастья и в горе.

ВЫВОД:

В ходе исследования мини-проектов по теме урока, было доказано, что в романе Гончарова «Обломов» деталь играет большую роль в сюжете, описании портрета, интерьера и в создании хронотопа.