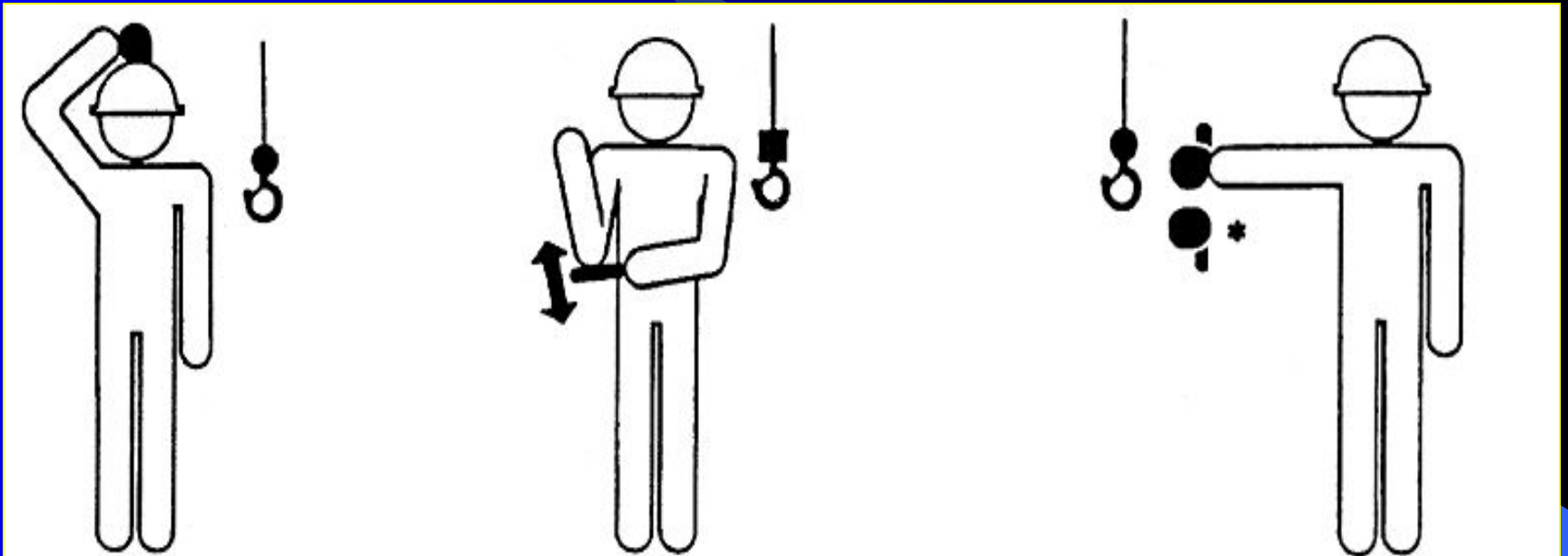


ФКП ОУ

ПРОФЕССИЯ СТРОПАЛЬЩИК



История появления профессии Стропальщик:

Профессию стропальщика нельзя назвать новой. Ранее подобную работу выполняли на морских судах такелажники, закрепляющие и устанавливающие судовое снаряжение (такелаж). Поэтому до сих пор стропальщиков называют также такелажниками. Обойтись без людей данной профессии на сегодня нельзя. Хотя большинство процессов производства автоматизированы, только человеку под силу правильная установка груза в необходимом положении и корректировка его перемещения. Этим объясняется актуальность данной профессии.



Общие сведения о профессии стропальщика

- Стропальщик выполняет работы по строповке грузов в процессе производства работ грузоподъемными машинами.
- Под термином «строповка» подразумеваются следующие рабочие операции:
 - - обвязка, зацепка или закрепление грузов с помощью грузозахватных приспособлений;
 - - подвешивание грузов на крюк грузоподъемной машины;
 - - установка грузов в проектное положение;
 - - отцепка грузов.
- Единый тарифно-квалификационный справочник работ и профессий рабочих (ЕТКС) предусматривает 5 тарифных разрядов стропальщиков, со второго по шестой.

КВАЛИФИКАЦИОННЫЕ ТРЕБОВАНИЯ К СТРОПАЛЬЩИКАМ

2-й разряд

- Строповка и увязка простых изделий, деталей, лесных (длиной до 3-х м) и других аналогичных грузов массой до 5 т для их подъема, перемещения и укладки.
- Отцепка стропов на месте установки или укладки.
- Подача сигналов машинисту крана (крановщику) и наблюдение за грузом при подъеме, перемещении и укладке.
- Выбор необходимых стропов в соответствии с массой и размером перемещаемого груза.
- Определение пригодности стропов.

Должен знать:

- визуальное определение массы перемещаемого груза;
- места застроповки типовых изделий;
- правила строповки, подъема и перемещения малогабаритных грузов;
- условную сигнализацию для машинистов кранов (крановщиков);
- назначение и правила применения стропов-тросов, цепей, канатов и др.;
- предельные нормы нагрузки крана и стропов;
- требуемую длину и диаметр стропов для перемещения грузов;
- допускаемые нагрузки стропов и канатов.

Структура надзора за безопасной эксплуатацией грузоподъемных машин на предприятии



ВНИМАНИЕ!

- Ежегодно гибнут стропальщики и крановщики, еще большее их число получают тяжелые травмы.
- Нередко аварии и несчастные случаи происходят по вине стропальщиков, не знающих или грубо нарушающих требования безопасности.
- Поэтому к обучению, аттестации и допуску к работе стропальщиков предъявляются особые требования.

ПОМНИТЕ, от того, насколько хорошо вы усвоите теоретические знания и примените их в работе, зависит жизнь и здоровье людей!



Рис. 5. Место аварии мостового магнитно-грейферного крана грузоподъемностью 15 т

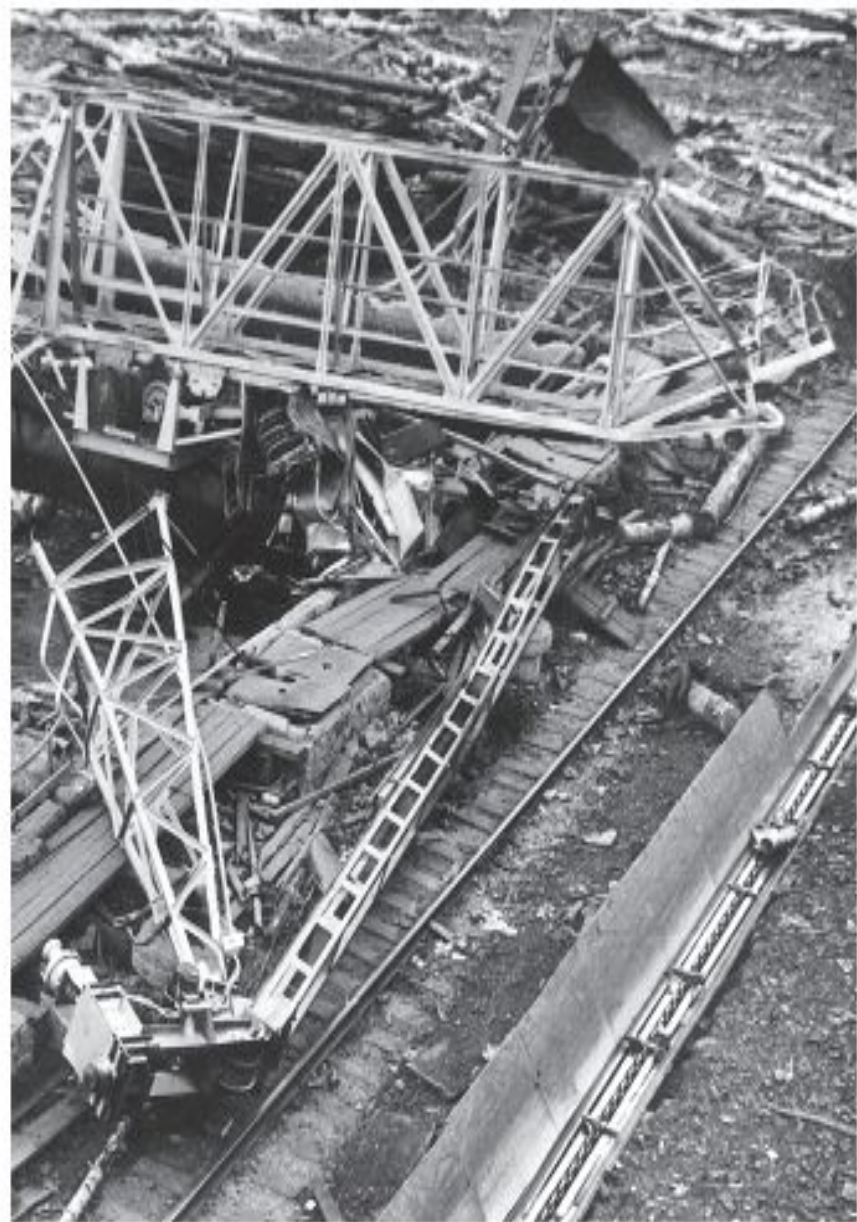


Рис. 11. Место аварии козлового крана ККС-10-32

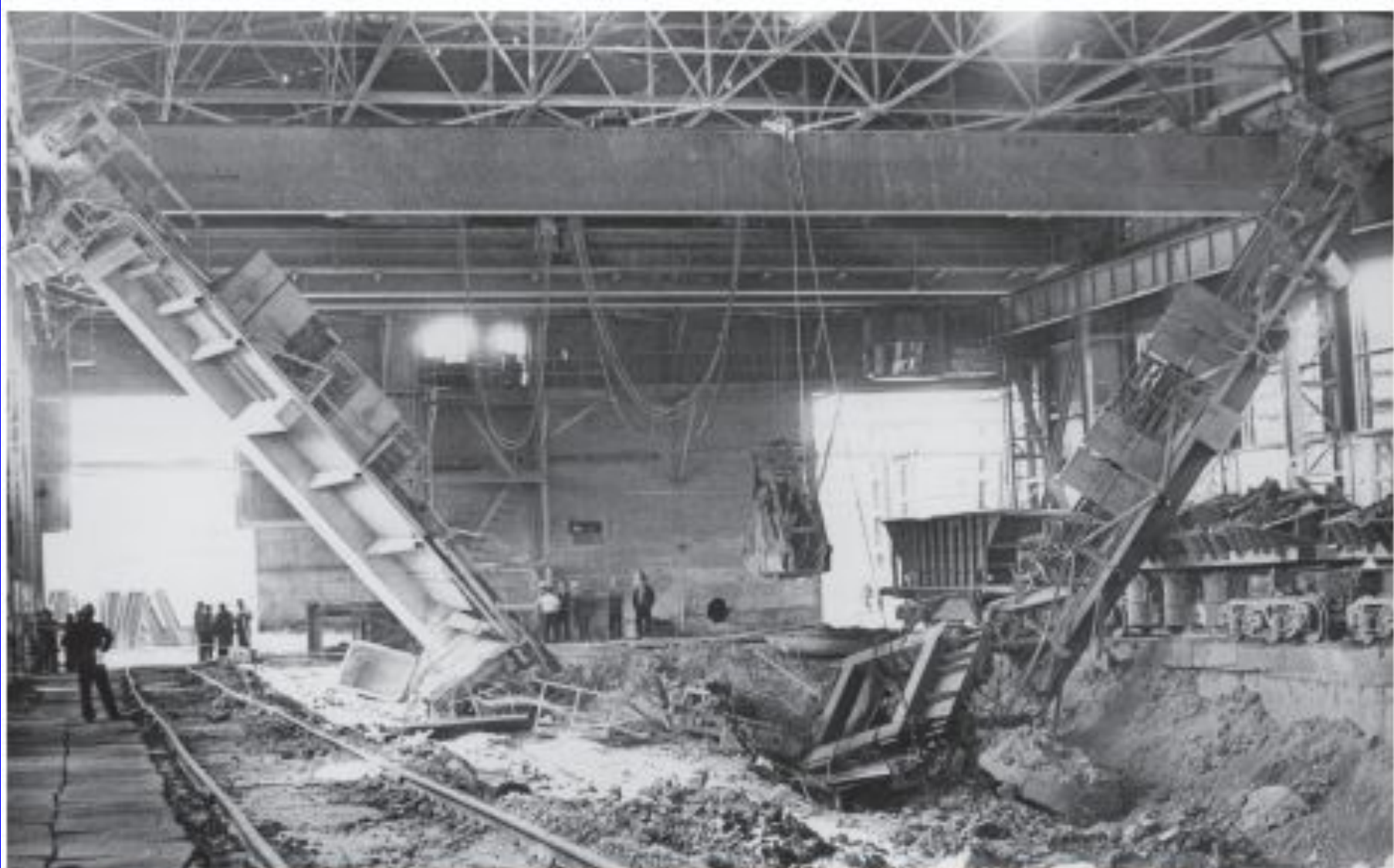


Рис. 6. Место аварии мостового магнитно-грейферного крана грузоподъемностью 15 т



Рис. 23. Место аварии башенного крана БКМ-511

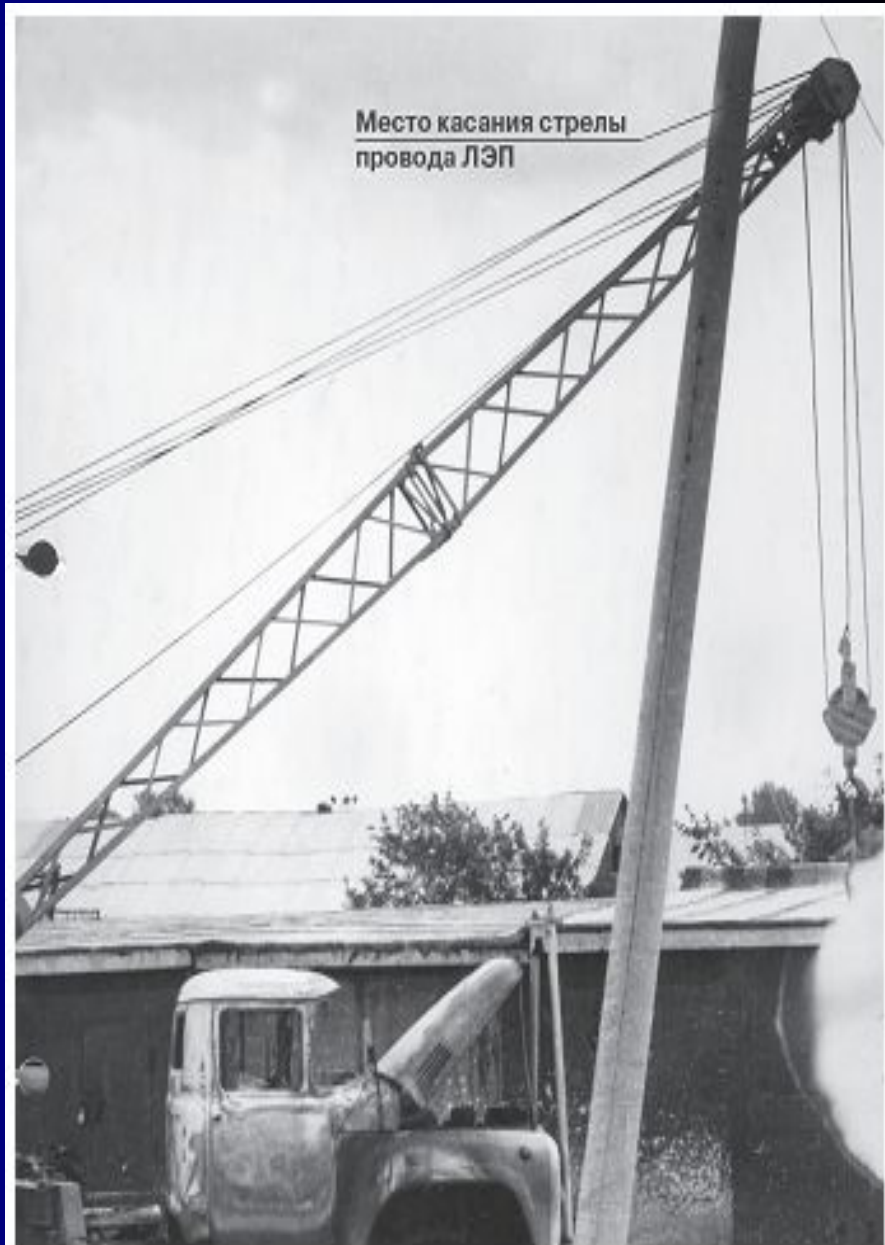


Рис. 42. Место группового несчастного случая при работе автокрана КС-3571 под ЛЭП

Кто может быть стропальщиком ?

- Стropальщиками назначаются работники **не моложе 18 лет**, прошедшие предварительный медицинский осмотр, обученные по специальной программе, аттестованные квалификационной комиссией и получившие соответствующее удостоверение на право производства работ.
- Если обязанности стропальщика возлагаются на рабочих других профессий, они должны пройти медицинский осмотр и быть предварительно обучены и аттестованы в установленном порядке.

Основные требования, предъявляемые к стропальщику

- Подготовка и аттестация стропальщиков должны проводиться в учебных заведениях, располагающих базой для теоретического и производственного обучения.
- Стропальщиками назначаются работники **не моложе 18 лет.**
- Аттестация (экзамен) стропальщиков проводится квалификационной комиссией, в работе которой участвует представитель органов МЧС. Учащимся, выдержавшим экзамен, выдается удостоверение стропальщика.
- Допуск к работе стропальщика должен оформляться приказом (распоряжением) по организации.
- Стропальщик перед допуском к работе должен пройти:
 - - медицинское освидетельствование;
 - - подготовку и аттестацию;
 - - первичный инструктаж и стажировку.
- Производственная инструкция должна быть выдана стропальщику под расписку.

Кому подчинен стропальщик?

- Во время работы стропальщик обязан выполнять только приказы и распоряжения лица, ответственного за безопасное производство работ кранами.
- Стropальщик должен обращаться к нему:
- - при отсутствии средств индивидуальной защиты,
- - соответствующих грузозахватных приспособлений,
- - вспомогательного инвентаря,
- - в случаях, когда неизвестна масса груза,
- - для получения другой необходимой информации.

Кому стропальщик обязан предъявлять удостоверение?

Во время работы стропальщик должен иметь удостоверение при себе и предъявлять его по требованию:

- инспектора МЧС;
- инженерно-технического работника по надзору за безопасной эксплуатацией грузоподъемных кранов;
- лица, ответственного за безопасное производство работ кранами;
- крановщика.

Как должен быть одет стропальщик?

- Работодатель должен обеспечить стропальщика спецодеждой и средствами индивидуальной защиты (каска, жилет, рукавицы).
- На правой руке стропальщика (сигнальщика) должна быть повязка.
- Стropальщику рекомендуется иметь форму ярких, выделяющихся цветов:
 - - жилет и каску — **желтого** цвета;
 - - рубашку — **голубого**;
 - - повязку — **красного**.



Опасные и производственные факторы в работе стропальщика

- В процессе работы на стропальщика возможно воздействие следующих опасных и производственных факторов:
- движущиеся машины и механизмы;
- перемещаемые и складированные грузы;
- повышенная запыленность воздуха рабочей зоны;
- повышенная или пониженная температура воздуха рабочей зоны;
- режущие и колющие предметы (выступающие гвозди, обрывки металлической ленты или проволоки и т.п.).

- Стропальщики (в зависимости от условий работы) должны быть обеспечены спецодеждой, спецобувью и средствами индивидуальной защиты:
- комбинезоном хлопчатобумажным,
- рукавицами комбинированными,
- каской защитной.

При занятости на горячих участках работ
дополнительно:

- ботинками кожаными с металлическим носком.

На наружных работах зимой дополнительно:

- курткой на утепляющей прокладке;
- брюками на утепляющей прокладке;
- валенками.

АТТЕСТОВАННЫЙ СТОПАЛЬЩИК

- Аттестованному стропальщику выдается **удостоверение** за подписью председателя квалификационной комиссии. Данное удостоверение стропальщик должен иметь при себе и предъявлять по требованию лиц, ответственных по надзору и за безопасное производство работ по перемещению грузов кранами, а также по требованию крановщика.
- Допуск к работе аттестованных стропальщиков, имеющих удостоверения, оформляется приказом по предприятию.

УДОСТОВЕРЕНИЕ № 397/1-1



(личная подпись)

Выдано 24 сентября 2009 г.

Выдано Скородумову Е.В.
(фамилия, имя, отчество)

в том, что он 24 сентября 2009 г. окончил _____

курсы Учебно-курсового комбината
(наименование и местонахождение)
«Стройдормаш»
учебного заведения)

по профессии стропальщик

РЕШЕНИЕМ КВАЛИФИКАЦИОННОЙ КОМИССИИ

Скородумову Евгению Валерьевичу
(фамилия, имя, отчество)

присвоена квалификация стропальщик

Допускается к обслуживанию грузоподъемных кранов
(тип машины, объекта)

Основание: Протокол квалификационной комиссии № 397/1 от 24 сентября 2009 г.

Председатель квалификационной комиссии

Инспектор Ростехнадзора (подписывается в случаях, предусмотренных правилами Ростехнадзора РФ)

Директор учебного заведения



ПРОВЕРКА ЗНАНИЙ СТОПАЛЬЩИКА

- В соответствии с требованиями действующих "Правил устройства и безопасной эксплуатации грузоподъемных кранов" повторная проверка знаний стропальщиков должна проводиться квалификационной комиссией предприятия:
- **периодически - не реже одного раза в 12 месяцев;**
- **при переходе указанных лиц с одного предприятия на другое;**
- **при перерыве в работе по специальности более 6 месяцев;**
- **по требованию инженерно-технического работника по надзору за грузоподъемными машинами или инспекторов Госгортехнадзора.**
- Результаты проверки знаний стропальщика оформляются протоколом, номер которого проставляется в удостоверении и подтверждается печатью предприятия.
- Число стропальщиков, обслуживающих один кран, должно определяться администрацией предприятия. При работе двух и более стропальщиков, один из них назначается старшим.

Стропальщики, обслуживающие грузоподъемные краны и имеющие удостоверения об аттестации, должны:

1. знать установленный порядок обмена сигналами с крановщиком;
2. знать безопасные способы строповки или зацепки грузов;
3. уметь определять пригодность к работе канатов, крюка, грузозахватных приспособлений и тары;
4. знать правила безопасного перемещения грузов кранами;
5. знать приемы освобождения от действия электрического тока лиц, попавших под напряжение, и способы оказания им первой помощи;
6. иметь понятие об устройстве обслуживаемого крана и знать его грузоподъемность;
7. уметь подбирать необходимые для работы стропы (по грузоподъемности, числу ветвей, длине и углу наклона ветвей стропа к вертикали) и другие грузозахватные приспособления в зависимости от массы и характера перемещаемого груза;
8. уметь производить правильную обвязку и обладать навыками по правильной подвеске тары на крюк;
9. знать нормы заполнения тары;
10. знать порядок складирования грузов;
11. знать порядок безопасной работы грузоподъемных кранов вблизи линии электропередач.

12. При выполнении погрузочно-разгрузочных работ стропальщик должен строго придерживаться принятой технологии переработки груза.
13. Не допускается применять способы, ускоряющие выполнение технологических операций, ведущих к нарушению требований безопасности.
14. При возникновении в процессе работы каких-либо вопросов, связанных с ее безопасным выполнением, стропальщик должен немедленно обращаться к лицу, ответственному за безопасное производство работ по перемещению грузов кранами.
15. В случае нарушения Инструкции другими рабочими стропальщик должен предупредить рабочего или сообщить лицу, ответственному за безопасное производство работ по перемещению грузов кранами.
16. Перед использованием чалочного приспособления стропальщику необходимо убедиться в его исправности.
17. Запрещается использовать неисправные чалочные приспособления.
18. В местах производства погрузочно-разгрузочных работ должны иметься схемы правильной обвязки и строповки типовых грузов, не имеющих специальных устройств (петли, цапфы, рамы).
19. В случае отсутствия данных схем стропальщик обязан потребовать наличия их у работника, ответственного за безопасное производство работ по перемещению грузов кранами.
20. Стropальщик должен подчиняться лицу, ответственному за безопасное производство работ по перемещению грузов кранами.
21. Во время работы стропальщики должны быть внимательны, не отвлекаться на посторонние дела и не отвлекать других лиц.
22. Стropальщики должны работать в плотно прилегающей спецодежде и в рукавицах.
23. Обувь не должна иметь скользкую подошву и должна соответствовать требованиям системы стандартов по безопасности труда.

24. При несчастном случае стропальщик должен немедленно обратиться за медицинской помощью и сообщить о происшедшем лицу, ответственному за безопасное производство работ по перемещению грузов кранами.

25. Стropальщикам запрещается привлекать к строповке грузов грузополучателей и других посторонних лиц.

20. Стropальщик должен подчиняться лицу, ответственному за безопасное производство работ по перемещению грузов кранами.

21. Во время работы стропальщики должны быть внимательны, не отвлекаться на посторонние дела и не отвлекать других лиц.

22. Стropальщики должны работать в плотно прилегающей спецодежде и в рукавицах.

23. Обувь не должна иметь скользкую подошву и должна соответствовать требованиям системы стандартов по безопасности труда.

24. При несчастном случае стропальщик должен немедленно обратиться за медицинской помощью и сообщить о происшедшем лицу, ответственному за безопасное производство работ по перемещению грузов кранами.

25. Стropальщикам запрещается привлекать к строповке грузов грузополучателей и других посторонних лиц.

26. При наличии у грузозахватных приспособлений (канатов, стропов) поверхностного **износа проволок** или **оборванных прядей** стропальщик должен предупредить лицо, ответственное за безопасное производство работ по перемещению грузов кранами, или лицо, ответственное за содержание грузоподъемных машин в исправном состоянии, крановщика и получить разрешение на пользование данным захватным приспособлением или на его выбраковку.

27. Стropальщик **должен знать** место расположения рубильника, подающего напряжение на главные троллейные провода или гибкий кабель электрического крана, и в необходимых случаях уметь отключать кран от сети.

ОБЯЗАННОСТИ СТРОПАЛЬЩИКА В АВАРИЙНЫХ СИТУАЦИЯХ

- При возникновении на участке работ аварийной ситуации (проседание опор стрелового крана, разрушение (проседание) кранового пути, появление стука в механизмах машины, разрушение канатов, поломка грузозахватных органов и тары и т.п.) стропальщик должен немедленно подать сигнал крановщику на остановку грузоподъемной машины и предупредить всех работающих.
- Если грузоподъемная машина оказалась под напряжением, стропальщик должен принять меры личной безопасности, предусмотренные производственной инструкцией.
- При возникновении стихийных природных явлений (сильный ветер, гроза, туман, ураган, землетрясение и т.п.) стропальщик должен прекратить работу, предупредить крановщика и других работающих об опасности.
- При возникновении на грузоподъемной машине пожара стропальщик должен отключить источник электропитания, вызвать пожарную охрану и приступить к тушению пожара, пользуясь имеющимися средствами пожаротушения.
- Если во время работы грузоподъемной машины произошли авария или несчастный случай, стропальщик должен немедленно поставить в известность лицо, ответственное за безопасное производство работ кранами, оказать первую помощь пострадавшему и вместе с крановщиком обеспечить сохранность обстановки аварии или несчастного случая, если это не представляет опасности для жизни и здоровья людей и не приведет к осложнению аварийной обстановки.

ОТВЕТСТВЕННОСТЬ

Стропальщики, обслуживающие грузоподъемные машины, несут ответственность **в соответствии с действующим законодательством** за допущенные ими нарушения производственных инструкций, требований безопасности, изложенных в проектах производства работ, технологических регламентах, нарядах-допусках и других документах по безопасному производству работ кранами.

Спасибо за внимание