



У художница **Надя Рушева** прожила всего 17 лет. Когда ей было 12, в МГУ состоялась ее первая выставка, а журнал «Юность» опубликовал о ней статью. За свою недолгую жизнь она создала около 12 тысяч рисунков, в СССР и за рубежом прошло 15 персональных выставок ее работ. Большая их часть сейчас хранится в Государственном музее А.С. Пушкина.

ПУШКИНИАНА НАДИ РУШЕВОЙ

**Захарова Александра, 7 Б
класс**

«Браво, Надя, браво!», — написал на одной из её работ итальянский сказочник Джанни Родари

В оценке её творчества простые зрители и искусствоведы были единодушны — чистая магия. Как можно с помощью бумаги и карандаша или даже фломастера передать тончайшие движения души, выражение глаз, пластику?.. Объяснение было одно: девочка — гений.

«То, что это создала девочка гениальная, становится ясным с первого рисунка» — писал Ираклий Луарсабович Андроников, рассуждая о цикле «Пушкиниана»



НАТАЛИЯ ЛАНСКАЯ

ПУШКИНИАНА НАДИ РУШЕВОЙ

Надя оставила после себя огромное художественное наследие — около 12 000 рисунков. Точное их число невозможно подсчитать — значительная доля разошлась в письмах, сотни листов художница подарила друзьям и знакомым, немалое количество работ по разным причинам не вернулось с первых выставок. Многие её рисунки хранятся в музее Льва Толстого в Москве, в музее-филиале имени Нади Рушевой в городе Кызыле, в Пушкинском доме Академии наук в Петербурге, Национальном фонде культуры и Государственном музее А.С. Пушкина в Москве.



Вот такая история о девочке, которой было отпущено так много таланта и так мало земного времени. А может быть правы были её родители дав дочери имя **Найдан- Вечно живущая?** И она останется Вечно живой в своих работах.

ПУШКИНИАНА НАДИ РУШЕВОЙ



Надя всегда рисовала с первой попытки — она никогда не пользовалась ластиком

Особенность стиля Нади Рушевой заключалось в том, что девочка никогда не делала эскизов и не использовала ластик для карандаша. Штриховок и исправленных линий в рисунках тоже практически нет.

«Я их заранее вижу... Они проступают на бумаге, как водяные знаки, и мне остаётся их чем-нибудь обвести», — говорила Надя о своей художественной манере.

На её рисунках нет ни одной лишней черты, но в каждой работе художница виртуозно передаёт эмоции — часто всего несколькими линиями.

Наталья Гончарова, жена Пушкина — пожалуй, самый известный рисунок Нади Рушевой

ПУШКИНИАНА НАДИ РУШЕВОЙ

Надя Рушева. Гениальная девочка – художник так рано ушедшая и так много успевшая.



**ПУШКИН И АННА
КАРЕНИНА**

Рисунки Нади Рушевой побывали в космосе. 31 января 1975 года в день рождения юной художницы космонавт Георгий Михайлович Гречко находясь на станции «Салют-4» рассказал о Наде и её судьбе, и показал рисунки которые он специально попросил у её родителей перед полетом. Репортаж транслировался на весь Советский Союз и многие зарубежные страны.

ПУШКИНИАНА НАДИ РУШЕВОЙ



«СТАНЦИОННЫЙ СМОТРИТЕЛЬ»

К Наде Рушевой, с первых ее рисунков, было приковано внимание: старик Гессен, в прошлом кадет-публицист, заказал ей иллюстрации к своим пушкинистским штудиям, и был могучий символ в том, что книги девяностолетнего писателя иллюстрирует двенадцатилетняя девочка. Озорство и романтизм ее работ были удивительно ко времени. И при этом Надя Рушева была просто - тихим очкариком. Тем разительнее было торжество ее Дара: худенькая, темноволосая, ничем не привлекающая внимания в толпе одноклассников. Иное дело, если взглядеться...

ПУШКИНИАНА НАДИ РУШЕВОЙ



**А.С.
ПУШКИН**



**ОЛЬГА И САША
ПУШКИНА**

ПУШКИНИАНА НАДИ РУШЕВОЙ



На руках у
Надежды Осиповны
(1968)



Четырехлетний С.
Пушкин (1968)

Да в ней было абсолютно все, что присуще тонкому, истинному, блестящему художнику и о чем все еще пишут критики и исследователи ее работ и «необычность и оригинальность творческого почерка, и только ей присущая линия рисунка, линия возведённая в абсолют - безошибочно точная, строгая, летящая:».. Об этом никто и не спорит. В Рушевой – художнице была заложена огромная потенциальная возможность творческого роста, это отмечал ее наставник, скульптор – анималист Василий Ватагин.

Пушкиниана Нади Рушевой



Надежда Рушева. Автопортрет

Буквально накануне смерти Надя ездила в Ленинград, где про неё снимали документальный фильм

В конце февраля 1969 года киностудия «Ленфильм» пригласила 17-летнюю художницу принять участие в съемках биографического фильма о себе. К сожалению, [фильм «Тебя, как первую любовь»](#) остался незавершенным. Надя вернулась домой буквально за день до смерти. Один из самых поразительных эпизодов десятиминутного незавершенного фильма — те несколько секунд, когда Надя рисует веткой на снегу профиль Пушкина.

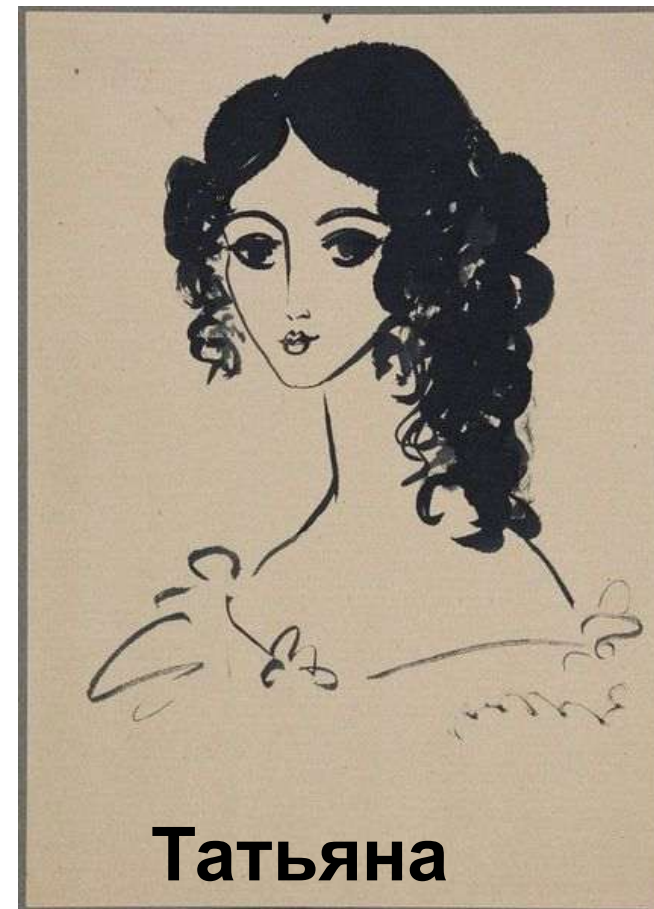
ПУШКИНИАНА НАДИ РУШЕВОЙ



Она умерла неожиданно и мгновенно

5 марта 1969 года Надя как обычно собиралась в школу, но внезапно потеряла сознание. Её увезли в Первую Градскую больницу, где она умерла, не приходя в себя. Выяснилось, что она жила с врождённой аневризмой сосудов головного мозга. Тогда это лечить не умели. Более того, врачи говорили, что это чудо — дожить до 17 лет с таким диагнозом — обычный срок больных детей — лет восемь. Никто не знал, что у Нади аневризма — она никогда не жаловалась на здоровье, была весёлым и счастливым ребёнком. Смерть наступила от кровоизлияния в мозг.

ПУШКИНИАНА НАДИ РУШЕВОЙ



**Татьяна
Ларина**

Пушкиниана Нади Рушевой