



# **Путешествие Сибирячка по родным местам**

**Панов Е.И., преподаватель  
УИФ ГБПОУ «ИЭК»**

# Описание

- В презентации приведена информация об интересных местах Иркутской области
- Материалы могут быть использованы на классном часе, уроках окружающего мира и географии
- Основная цель – знакомство с достопримечательностями родного края, расширение кругозора, повышение интереса к изучению истории малой родины

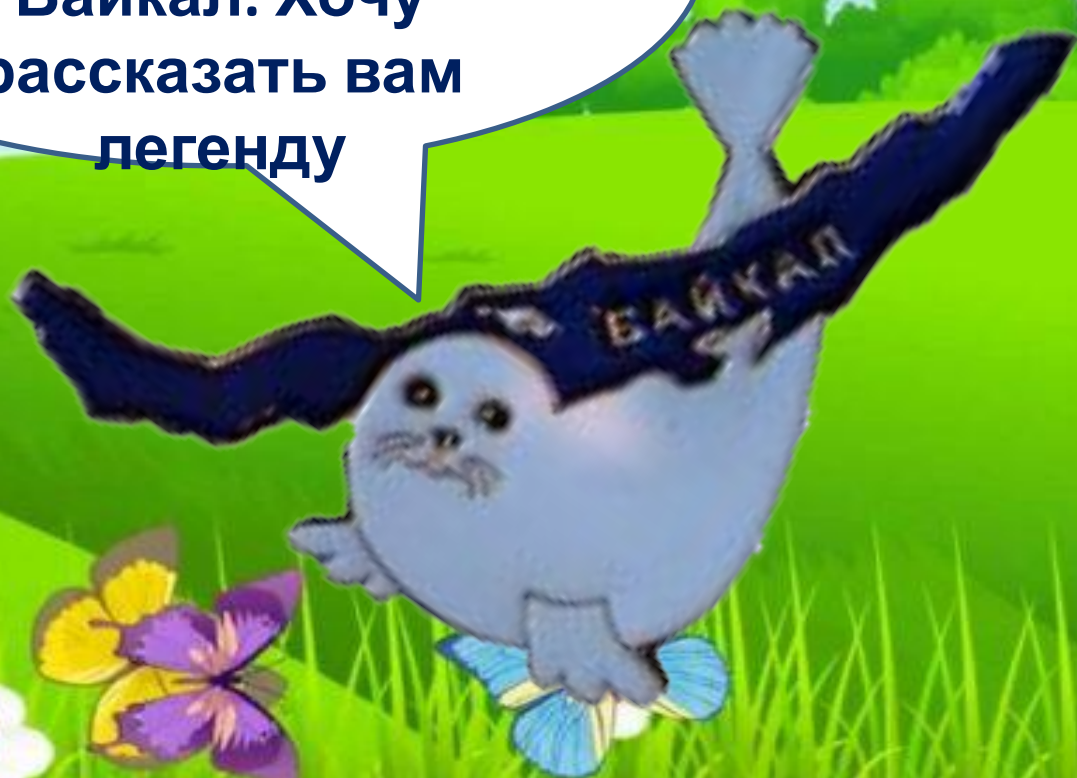


# СИБИРЯЧОК

- «**Сибирячок**, – сказал писатель Марк Сергеев, – это символ чистоты, природы, естественности. **Сибирячок** – это и цветок, и дерево, и зверёныш, и ребёнок, и взрослый человек, который своё сердце отдаёт детям».
- Живёт весёлый, озорной, любознательный мальчишка на страницах детского литературно-художественного журнала «Сибирячок». Издаётся журнал в городе Иркутске.

# озеро Байкал

Здравствуйте, меня  
зовут нерпёнок, я  
живу на озере  
Байкал. Хочу  
рассказать вам  
легенду



- О Байкале существует легенда, которую в тех краях знает и стар и млад. Эта легенда гласит, что в местах, где сейчас плещется Байкал, и берет свои воды бурная река Ангара, жил богатырь по имени Байкал. И была у него дочь по имени Ангара. Также у Байкала было 336 сыновей, которых он держал в ежовых рукавицах. Суровый отец заставлял сыновей трудиться не покладая рук. Они топили снега и ледники и гнали хрустальную воду в одну большую котловину. То, что они с таким трудом добывали, проматывала их сестра. Ангара растрачивала собранное на наряды и разные прихоти.
- Однажды прослышала Ангара от странствующих певцов, что живет за горами красавец Енисей. Узнав о его красоте и силе, она полюбила его всем сердцем. Но Байкал прочил ей в мужа старого Иркутта. Еще строже стал стеречь старик дочь: заточил её в хрустальный дворец на дне



- Ангара плакала и просила богов помочь ей. Сжалились боги над пленницей и повелели ручьям и рекам размыть хрустальный дворец. Ангара вырвалась на свободу и бросилась бежать по узкому проходу в скалах.
- От шума проснулся старый Байкал и бросился в погоню. Но куда ему было угнаться за молодой дочкой! Все дальше убегала Ангара, и тогда разъяренный Байкал метнул в беглянку каменную глыбу, но не попал. Так и осталась с тех пор лежать эта глыба в месте выхода реки из озера, и называют ее Шаманским Камнем.
- Разбушевавшийся старик все бросал и бросал в дочь осколки скал, но каждый раз чайки кричали: «Обернись, Ангара!», и девушка ловко уклонялась от смертоносных посланцев отца.
- Прибежала Ангара к Енисею, обняла его, и потекли они вместе к





# Прибайкальский национальный парк

А я благородный  
олень, живу в  
Прибайкальском  
национальном  
парке. У нас очень  
красиво





- Прибайкальский национальный парк — особо охраняемая природная территория (ООПТ) федерального значения, созданная для сохранения природы западного побережья озера Байкал.
- Площадь парка — 417 297 га. Располагается на территории Слюдянского, Иркутского и Ольхонского районов Иркутской области.

## • **Флора и фауна Прибайкальского национального парка**

- Более 300 000 га от общей площади Прибайкальского национального парка занимают леса. Преобладают сосняки, часто с примесью лиственницы; имеются ельники, кедровые и кедрово-пихтовые леса.
- Флора парка насчитывает более 1000 видов сосудистых растений (это более половины флоры Центральной Сибири), около 250 видов лишайников и 200 видов мхов.
- Животный мир на территории парка также богат и разнообразен. Встречаются 9 видов земноводных и рептилий, 55 видов млекопитающих, около 340 видов птиц.

## • Достопримечательности

- Главной достопримечательностью Прибайкальского национального парка является самая крупная в Восточной Сибири зимовка водоплавающих.
- В месте, где Ангара вытекает из Байкала, образуется огромная полынья, на которой переживают зиму до 10—15 тысяч уток.
- Юго-западное побережье Байкала является своего рода трассой массового осеннего пролёта хищных птиц. В день здесь их пролетает до 2 тысяч экземпляров, для Сибири это явление исключительное.







Я рада  
приветствовать вас  
в музее «Тальцы».  
Проходите гости  
дорогие



# «Тальцы»

- **Архитектурно-этнографический музей «Тальцы»** – уникальное собрание памятников истории, архитектуры и этнографии XVII–XX вв. Он расположен на правом берегу Ангары на 47-м километре Байкальского тракта по дороге от Иркутска к Байкалу.
- Музейный комплекс под открытым небом привлекает посетителей возможностью непосредственного знакомства с материальной и духовной культурой народов Прибайкалья.



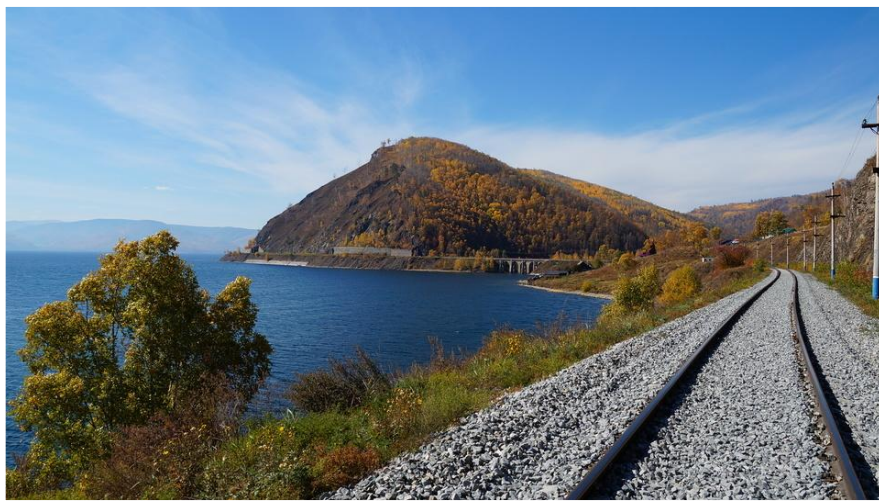


# Кругобайкальская железная дорога

А я приглашаю  
вас совершить  
путешествие по  
кругобайкальско  
й железной  
дороге



- В настоящее время Кругобайкальской железной дорогой обычно называют ветку Слюдянка II — Байкал длиной 89 километров. На дороге сейчас имеется четыре станции (Култук, Маритуй, Уланово и Байкал) и один разъезд 137-й км.
- На КБЖД используется 38 тоннелей общей длиной 9063 м (самый длинный из них — тоннель через мыс Половинный длиной 777 м), 15 каменных галерей общей длиной 295 м (сейчас используется только 5 из них) и 3 железобетонных галереи с отверстиями, 248 мостов и виадуков, 268 подпорных стенок.
- Проходящий по берегу озера Байкал вдоль подножия Олхинского плато участок КБЖД от города Слюдянки до посёлка Байкал является уникальным памятником инженерного искусства

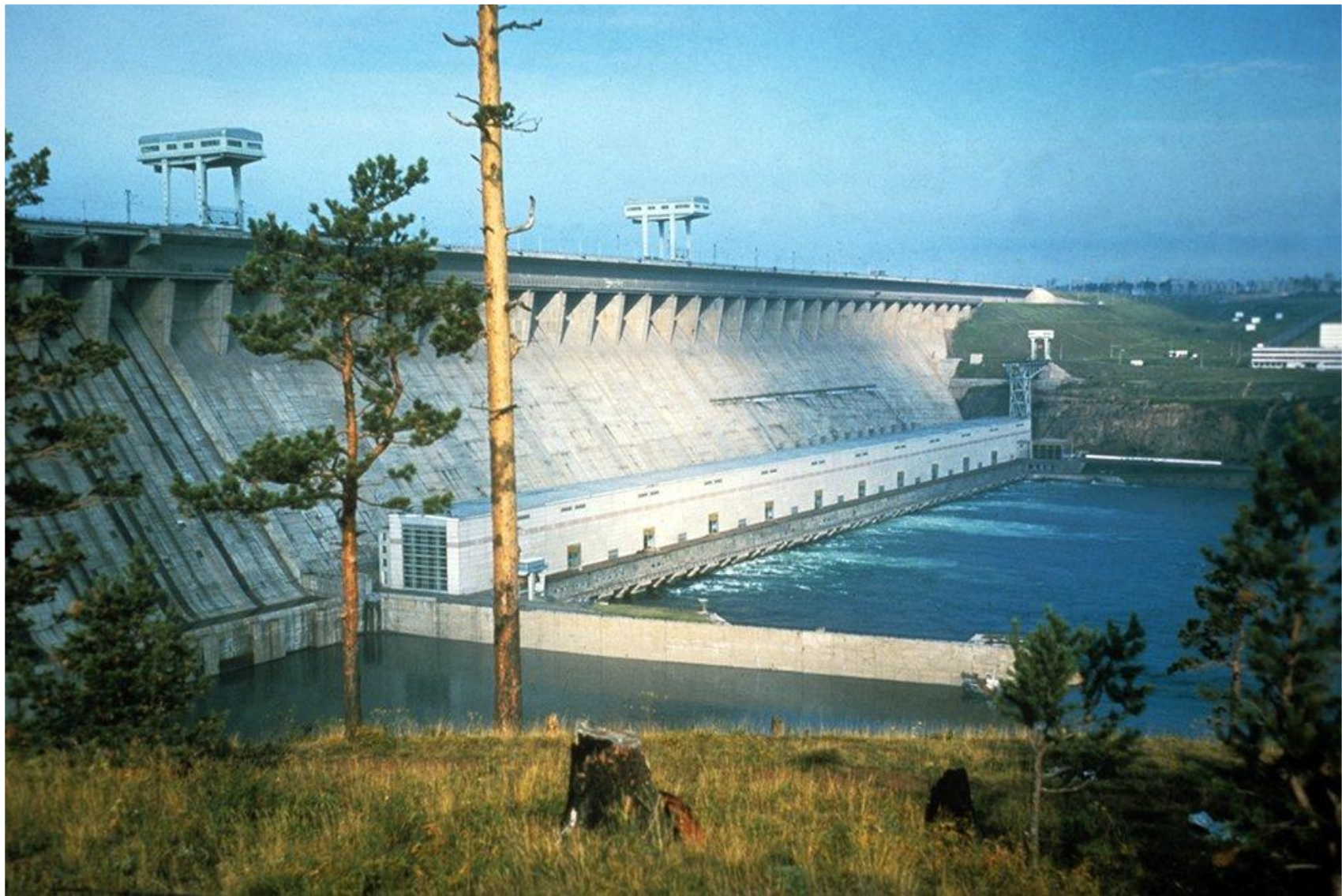


# Братская ГЭС

Я рад  
приветствовать  
вас в г.Братске,  
расскажу вам о  
Братской ГЭС



- Братская ГЭС (им. 50-летия Великого Октября) — гидроэлектростанция на реке Ангаре в городе Братске Иркутской области.
- Является третьей по мощности и первой по среднегодовой выработке гидроэлектростанцией России. Входит в Ангарский каскад ГЭС, являясь его второй ступенью.
- С момента запуска была крупнейшей ГЭС в мире по установленной мощности до 1971 года, когда её превзошла Красноярская ГЭС.
- Сооружения станции образуют крупнейшее в России по полезному объёму и одно из крупнейших в мире Братское водохранилище. Собственником Братской ГЭС является ПАО «Иркутскэнерго», дочернее общество АО «ЕвроСибЭнерго».



# Озеро Сердце

Приветствую, друзья.  
Однажды,  
отправившись в  
путешествие, я увидел  
необычное озеро, хочу  
вам о нем рассказать



- О́зеро Сёрдце — озеро на Хамар-Дабане, расположенное у южного подножия пика Черского на высоте около 1720 метров над уровнем моря. Из озера вытекает речка Мангутайка, левый приток Левой Безымянной, впадающей в Байкал.
- Рядом с водоёмом проходит популярная туристическая тропа, протяженностью 25 км, на пик Черского, начинающаяся в городе Слюдянке.





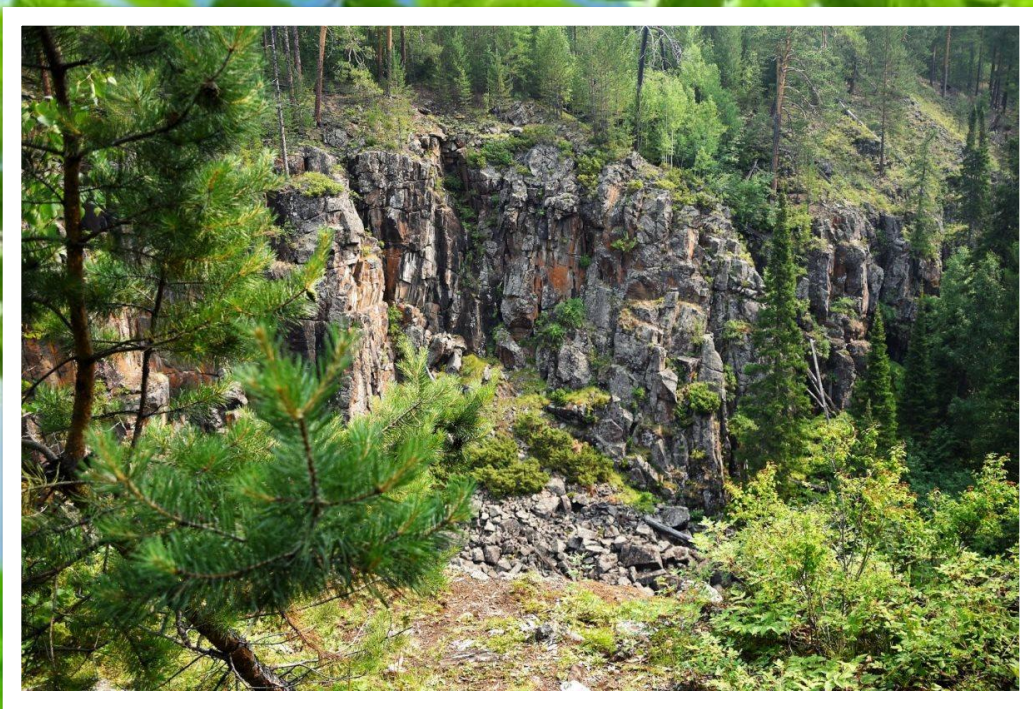
# Треугольник Силы Придёмья


А я хочу рассказать  
вам про интересные  
места, которые есть в  
Усть-Илимском районе



- Маршрут «Треугольник Силы Приилимья» находится на территории Усть-Илимского района Иркутской области. Он открыт 23 мая 2009 года в рамках туристического проекта «Природная экзотика ПРИИЛИМЬЯ», являющегося победителем городского конкурса в сфере туризма. (автор Л.В. Лементуева).
- Начиная с 2009 года на этом маршруте постепенно развиваются: духовный туризм, психологический (поход-тренинг), культурно-познавательный и природно-экологический.
- Маршрут называется «Треугольник Силы Приилимья» поскольку его целенаправленно проложили через три уникальных природных объекта в то же время являющихся природными местами силы. Делалось это в то время, когда в России начал развиваться туризм по местам силы с целью привлечения внимания к территории.

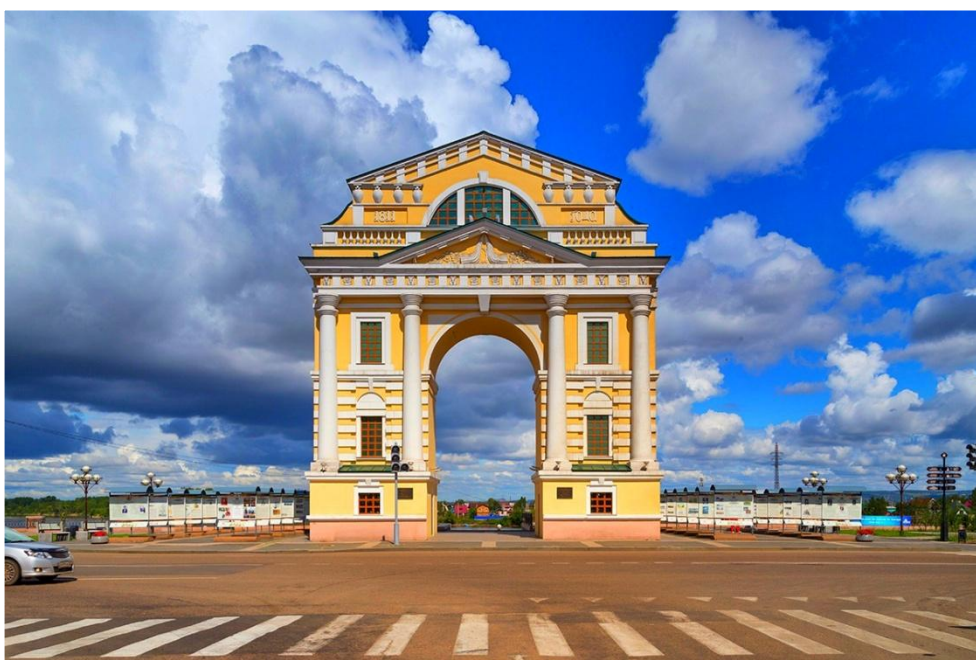
- Изюминкой «Треугольника Силы Приилимья» является то, что маршрут проходит через три геологических природных экскурсионных объекта международного уровня.
- Это уникальные, единственные в мире явления – Каньон (разлом) «Илимский», гора (древняя пирамида) «Силяхта», озеро «Илим», относящееся к категории святых озер России.





**Дорогие друзья,  
путешествие  
подшло к  
концу. В нашем  
регионе есть  
еще много  
интересных  
мест,  
приглашаю вас  
к нам в гости**

1. **Остров Ольхон.**
2. **Патомский кратер.**
3. **Музей часов в Ангарске.**
4. **Минералогический музей В.А. Жигалова.**
5. **Гора Ехэ-Ердо.**
6. **130-й квартал.**
7. **Нижняя набережная.**
8. **Знаменский монастырь.**
9. **Собор Богоявления.**
10. **Триумфальная арка (Московские ворота).**
11. **Пешеходный мост.**
12. **Дом купца Второва.**
13. **Усадьба Файнберга.**
14. **Музей-ледокол «Ангара».**
15. **Музей занимательных наук «Экспериментарий».**



# Ссылки на источники информации

- <http://sibiryachok.net/>
- <https://fb.ru/article/317704/samyie-interesnye-dostoprimechatelnosti-irkutskoy-oblasti-s-pisok-foto-i-opisaniya>
- <https://ru.wikipedia.org/wiki/>
- <http://ярко-тур.рф/tury#4>
- Картинки – поисковая система «Яндекс»