



# Райнер Марія Рільке

ПІДГОТУВАВ МАЙДАНЮК ІГОР  
І ЧУМАЧЕНКО САША

# ДИТИНСТВО ПОЕТА

Марія Рільке народився 4 грудня 1875 року.

Був у батьків первістком, потім в нього з'явився молодший брат. Дитинство і юність не були щасливими — через невдалий шлюб батьків, який розпався 1884 року, коли хлопцеві було 9 років.

До 1884 року — навчання у початковій школі в Празі. Після розлучення батьків хлопчик залишається під опікою батька.

Усупереч волі сина, 1886 року батько віддав його до військової академії.

1 вересня 1886 року Рільке вступив у кадетське військоve училище у Санкт-Пельтені Тоді ж з'являються перші дитячі вірші.

# ЮНІСТЬ МИТЦЯ

Після закінчення училища у Санкт-Пельтені навчався у вищому військовому училищі у Мегріш-Вайскірхені, звідки звільнився за станом здоров'я. У 1891 році він розпочав навчання у Торговельній академії у Лінці, яке припинив у середині наступного року.

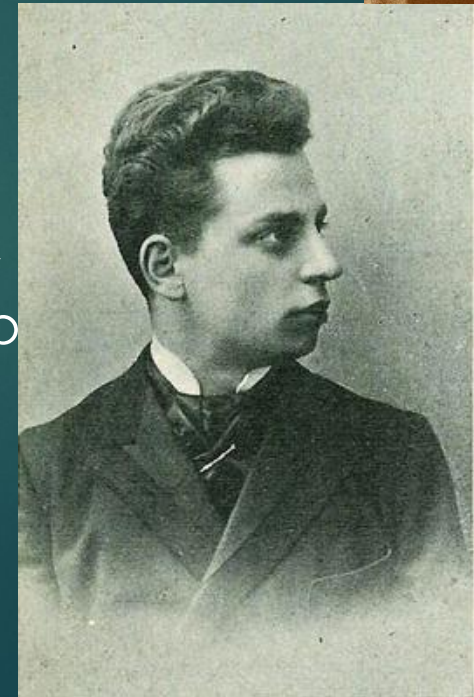
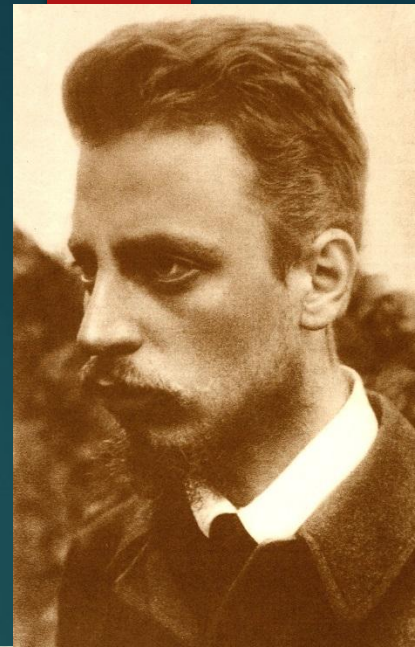
1892 року закінчив середню освіту.

1894 року— вихід першої поетичної збірки «Життя та пісні». Написані перші прозові твори, зокрема і «П'єр Дюмон».

1895 року Рільке отримав у Празі атестат «з відзнакою». У тому ж році вийшла поетична добірка «Даруни ларам».

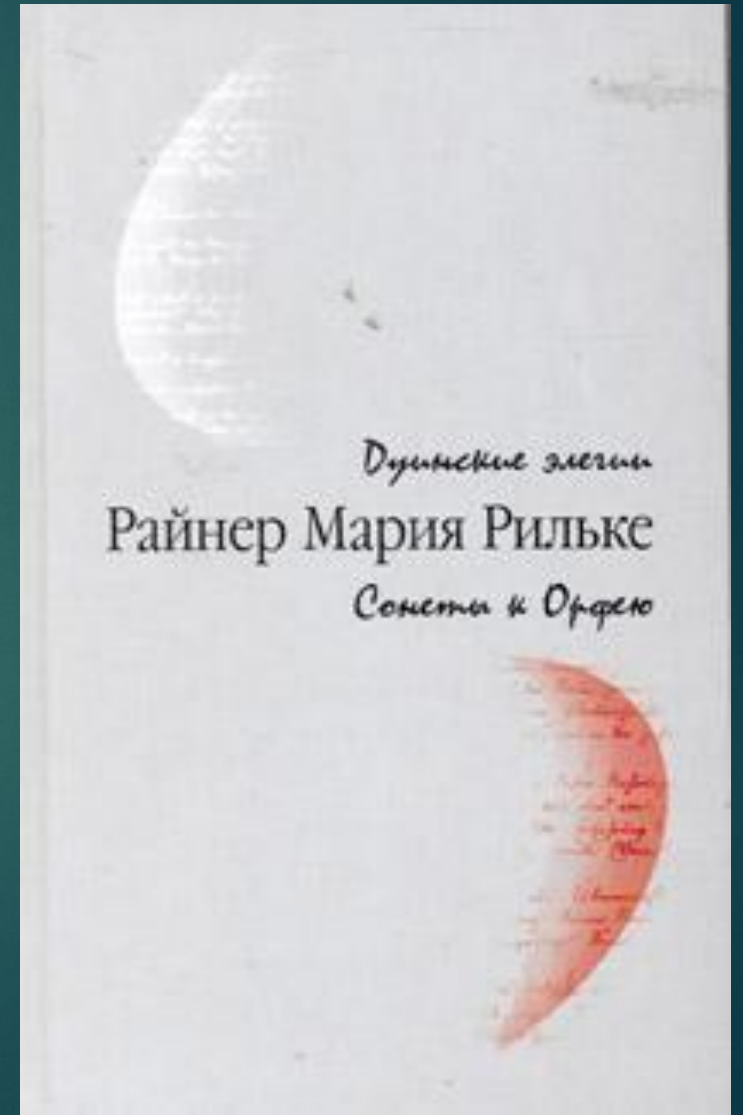
У 1896 році Рільке перебрався у Мюнхен. У тамтешньому університеті впродовж двох семестрів слухав лекції з історії мистецтва, естетики, теорії Чарльза Дарвіна. Тоді ж опублікував три випуски поетичних збірок «Подорожник».

Мюнхенський університет



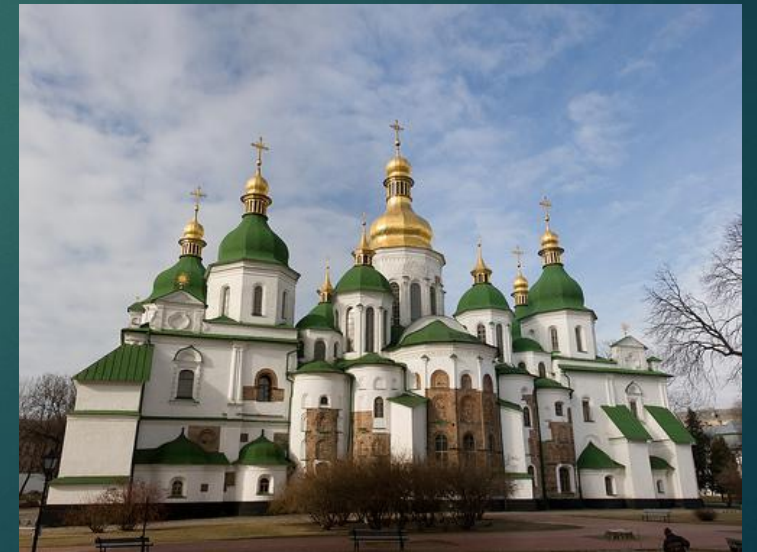
# Вершина творчості

Вершиною творчості Рільке вважають дві збірки «Дуїнянські елегії» (назва пов'язана із замком Дуїно, що розташований на березі Середземного моря, неподалік від міста Трієста, де Рільке жив у 1911-1912 роках) і «Сонети до Орфея», які вийшли в 1923 році. Слід відзначити, що Орфей – улюблений образ Рільке. Як ми вже знаємо, уперше він звертався до нього в «Нових віршах». Орфей постає у творчості поета як символ мистецтва, що перетворює світ, привносячи в нього красу та гармонію.



# Рільке і Україна

Приблизно два тижні поет перебував у Києві. Він був настільки вражений його красою, що подумував про те, щоб назавжди залишитися жити у цьому місті. Найбільше поета приваблювали релігійні пам'ятки давнини: Києво-Печерська лавра, Софійський собор, монастирі та церкви. Рільке читав російською мовою твори Тараса Шевченка, цікавився його живописними полотнами. Поет відвідав могилу Кобзаря в Каневі. Багато творів Рільке нав'язані українськими враженнями, особливо вірш «В оцім селі стоїть останній дім...», поема «Карл XII, король шведський, їде степами України», оповідання «Пісня про Правду», «Як старий Тимофій співав, умираючи». Твори Рільке українською мовою перекладали Л. Мосендз, М. Бажан, В. Стус, Д. Павличко та інші.



# Рільке і Росія

великий вплив на особистість Рільке справили його подорожі Росією. Він зустрічався з видатними діячами російської культури, цікавився життям народу. Поет відвідав Ясну Полян, де познайомився зі Львом Толстим. Останній рік життя він листувався з Борисом Пастернаком і Мариною Цветаєвою. Російській поетесі він присвятив вірш «Елегія». Глибоко вражена смертю Рільке, Цветаєва написала поему «Новорічне» - своєрідне звертання до друга, який пішов з життя, але назавжди залишився в серці поетеси.

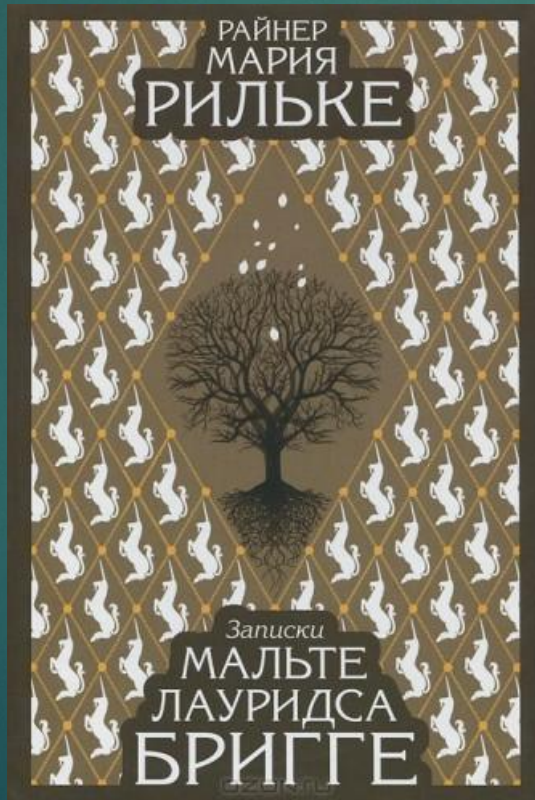


## ОСНОВНІ ТВОРИ

Поетичні збірки "Книга годин" ("Часослов") (1905), "Книга картин" (1902, 1906), "Нові поезії" (1907-1908), роман-щоденник "Записки Мальте Лаурідса Брігге" (1910), поетичні цикли "Дуїнянські елегії" (1922), "Сонети до Орфея" (1922).

РАЙНЕР  
МАРИЯ  
РИЛЬКЕ

СТИХОТВОРЕННЯ  
(1906-1926)



# Смерть

Видатний поет помер від лейкемії 29 грудня 1926 року в одній із клінік у Валь-Монті, Швейцарія. Однак, подібно тому, як голос міфологічного Орфея не підвладний часу, так і голос Рільке продовжує звучати в душах усе нових і нових читачів. «Якщо ви мене шукаєте, шукайте мене у своєму серці. Якщо я там залишатимусь, я житиму і далі». Його вірші не припиняють подорожей у часі і просторі.

Похований Райнер Марія Рільке у Рароні (Швейцарія).

