

# Реки Грибановского края



**По землям Грибановского района протекает семь рек и у каждой свое лицо, свой характер, своя судьба, свое название. Легенд, связанных с названиями рек, великое множество. Перебирая их, приходишь к такому убеждению: одни поколения придумали названия, другие забыли их значение, а третьи по – новому осмыслили их, создав множество легенд, далеких от истины. Изучая географическое название, исследователи пришли к выводу: люди никогда не давали местам поселения, рекам, урочищам, лесам случайных имен, оторванных от ярких географических особенностей местности. Каждое слово должно было охарактеризовать речку, лес**



# Савала

**Савала - левый приток Хопра. Она берет начало ус.**

**Новоалександровка Тамбовской области.** Полная длина реки 285 км. В границах Воронежской области ее длина составляет 180 км; течет Савала по землям Терновского, Грибановского и Новохоперского административных районов. В бассейне Савалы имеется 34 реки. Крупнейшие притоки Бурначка, Осиновка, Елань. Питание в основном снеговое. Так же, как и многие другие неглубокие и тихие речки, Савала спокойно, не спеша, несет свои воды мимо тихих малолюдных деревень и сёл: Жердевка, Русаново, Раздольное, Братки, Костино-Отделец, Заречье, Старогольское, Новогольское, Красовки, Поляны, Кутков, Тихвинки, Лавровки, Троицкое.





# Хопер



Хопер — крупный приток Дона. Река берет начало в западной части Приволжской возвышенности. Ее полная длина - около 1000 км. Протяженность участка, протекающего по Воронежской области (примерно от с. Губари до устья Савалы), — 218 км, площадь водосбора — 2500 км<sup>2</sup>. Здесь, в среднем течении, в Хопер впадают притоки Ворона, Карачан, Савала и Калмычок. Вдоль реки, выше г.Новохоперска, тянутся лесные массивы Хоперского заповедника.



# Ворона

Ворона, река в северо-восточной части Воронежской области, крупный правый приток реки Хопер. Впадает в Хопёр у южной окраины города Борисоглебск. Начинается из родников у села Веденякино Пензенской области. Длина - 454 километра, из них 50 километров Ворона течёт в пределах Воронежской области, главным образом по границе между Грибановским районом и Борисоглебским городским округом. Площадь водосбора 13 200 км<sup>2</sup>, в том числе около 2 000 км<sup>2</sup> - в Воронежской области. Питание реки на 45-85%



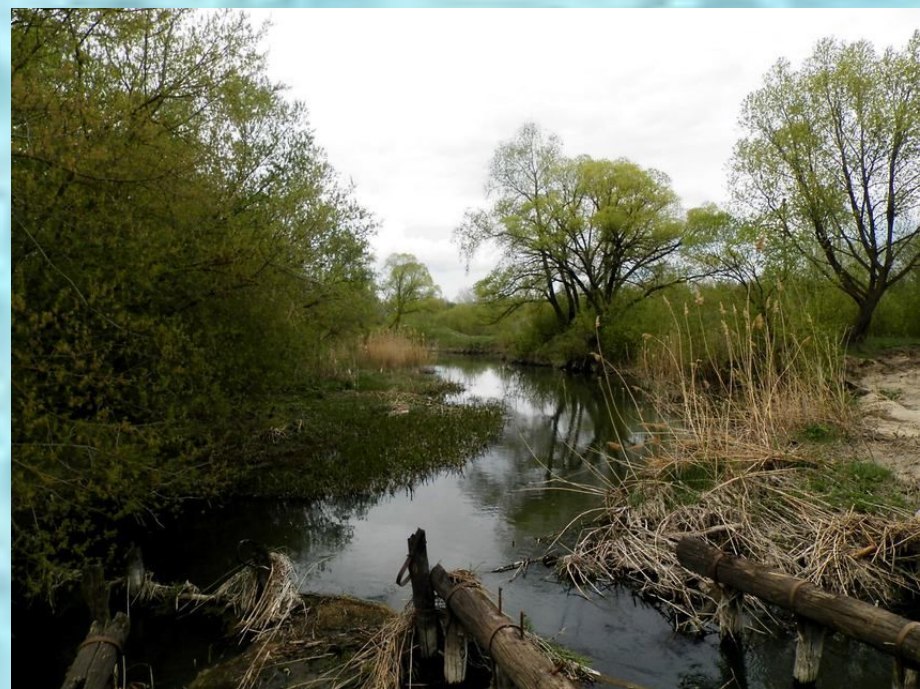
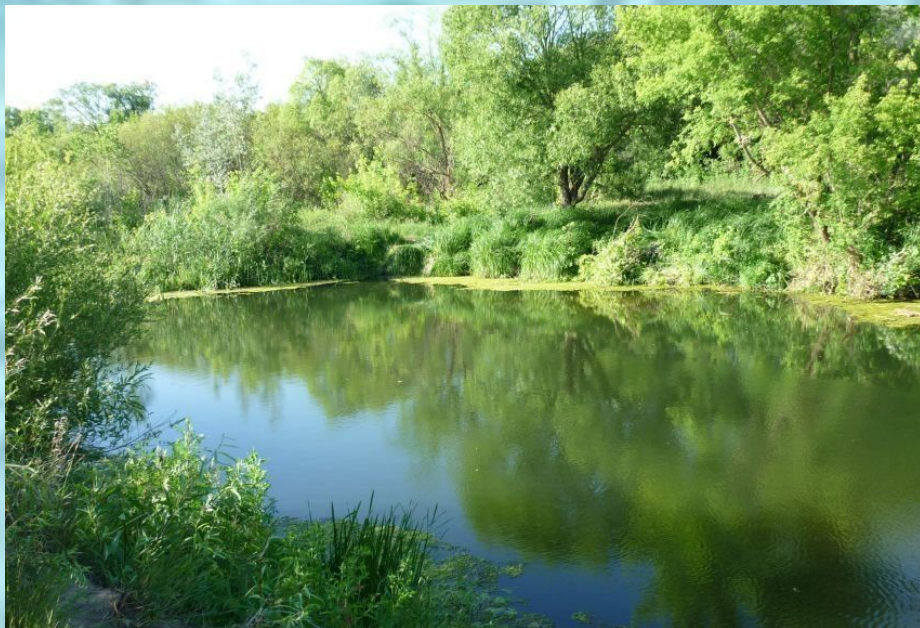


# Елань



Елань, река, правый приток реки Савала, впадает в 50 километрах от устья. Длина реки Елань - 165 километров, площадь водосбора - 3 630 км<sup>2</sup>. Течёт Елань по Терновскому району, Грибановскому району, Новохоперскому району и Таловскому району. От тюркского слова алань, что означает «луг, пастбище». Но в «Толковом словаре» В.И.Даля слово «елань» означает полевая равнина»





# Карачан

**Карачан** (Мокрый Качаран) – правый приток реки Хопёр. Это небольшая степная река, ее длина — 95 км, площадь бассейна 1300 км<sup>2</sup>. Русло реки извилистое, сильно зарастает водной растительностью. Река протекает с севера на юг. Берет начало в 3 км от поселка Михайловские Отруба Жердевском районе Тамбовской области России. Возле поселка Красные Выселки река начинает течь по Воронежской области Терновского и Грибановского районов. В 3 км от поселка Васильевка Грибановского района впадает в реку Хопёр. Название тюркского происхождения может быть



# Большая Алабушка



Река Большая Алабушка – правый приток реки Ворона - называлась в давние времена «Алапухой». Это название имеет тюркскую основу «Алапа», что означает пойму реки с камышом и кочкарником. У слова «Алабушка» есть еще одно значение – «окунек», а если Алабуха, то «окунь» Течет в Уваровском и Мичуринском районах Тамбовской области и Грибановском районе Воронежской области. Длина 60 км.



# Малая Алабушка

Малая Алабушка — река в России, протекает в Тамбовской и Воронежской областях. Устье реки находится в 38 км по правому берегу реки Вороны. Длина реки — 25 км, площадь водосборного бассейна — 224 км<sup>2</sup>. .  
Наименование реки происходит от тюркского слова «**алабуга**» - окунь.

