



НАЦІОНАЛЬНИЙ УНІВЕРСИТЕТ  
ОБОРОНИ УКРАЇНИ  
ІМЕНІ ІВАНА ЧЕРНЯХОВСЬКОГО

НАЦІОНАЛЬНИЙ УНІВЕРСИТЕТ  
ОБОРОНИ УКРАЇНИ



ІМЕНІ ІВАНА ЧЕРНЯХОВСЬКОГО

1918



# НАЦІОНАЛЬНИЙ УНІВЕРСИТЕТ ОБОРОНИ УКРАЇНИ імені Івана Черняхівського



Факультет підготовки офіцерів запасу  
Кафедра загальновійськової підготовки

**ГРУПОВЕ ЗАНЯТТЯ**  
з навчального модулю “ВІЙСЬКОВА ТОПОГРАФІЯ”

## Тема 2. Використання карт та схем місцевості командирами підрозділів

---

---

### Заняття 1. Робоча карта командира

---

---

#### НАВЧАЛЬНІ ПИТАННЯ

1. Призначення та вимоги до робочої карти.
  2. Підготовка та ведення робочої карти командира підрозділу.
- Рішення прикладу для закріплення теоретичного матеріалу.

#### НАВЧАЛЬНА МЕТА

1. Дати систематизовані основи наукових знань та практичного досвіду вивчення питань щодо використання карт та схем місцевості командирами підрозділів.
2. Розкрити стан і перспективи розвитку теорії і практики використання топографічних карт та схем місцевості командирами підрозділів для вивчення впливу місцевості на виконання завдань бійцем, підрозділом в загальновійськовому бою.
3. Виховувати відповідальність за оволодіння навчальним матеріалом заняття.



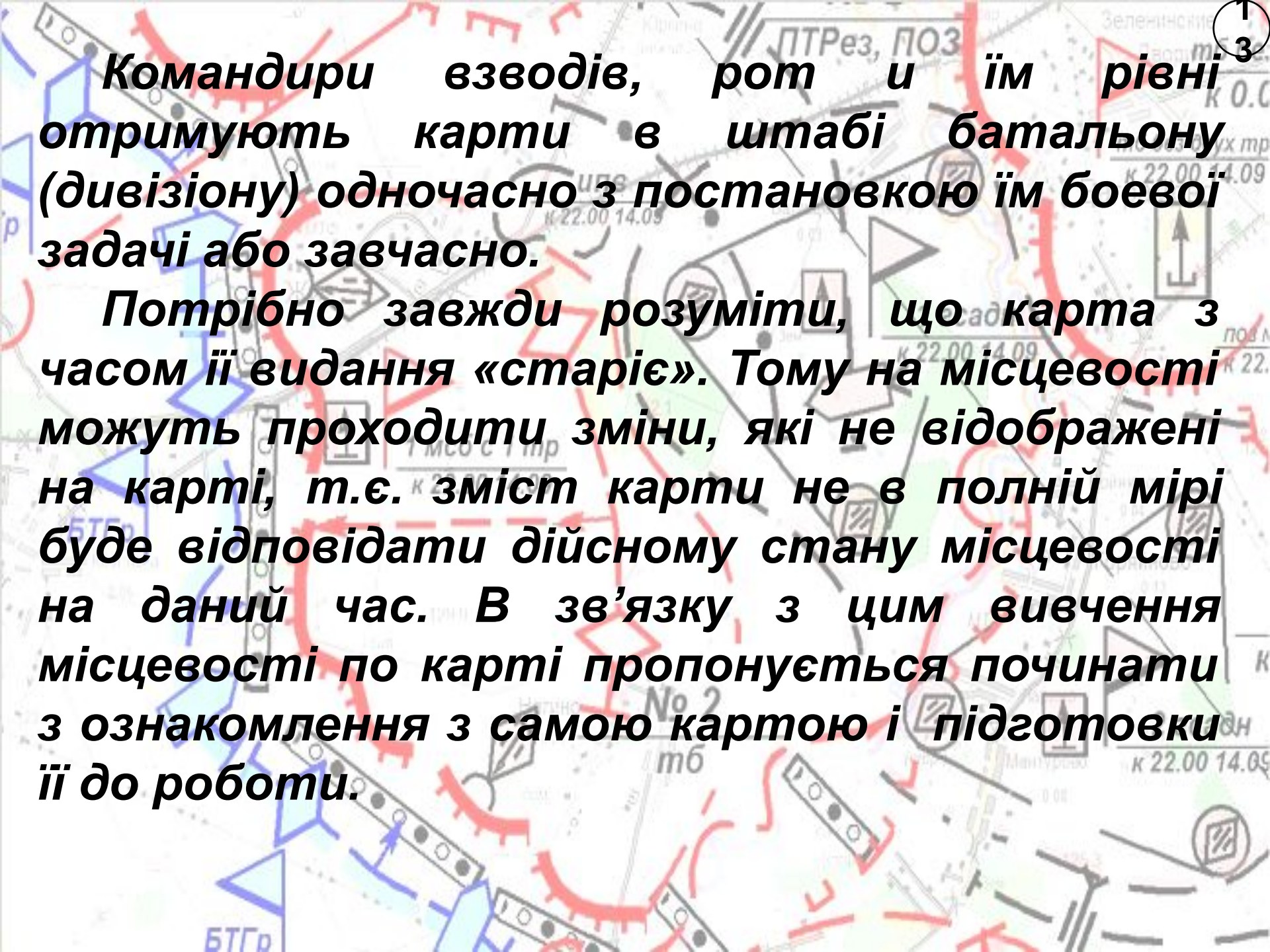
**Призначення та вимоги до  
робочої карти**

**Робоча карта командира** – це топографічна карта, на якій командир (начальник) графічно за допомогою умовних тактичних, спеціальних знаків і пояснюваних підписів відображає тактичну чи спеціальну обстановку і її зміни в ході бойових дій.

**Робоча карта** являється одним з найбільш важливих бойових документів по управлінню військами.

**По ній командир підрозділу:**

- усвідомлює отриману від старшого начальника задачу;
- вивчає і оцінює обстановку;
- приймає рішення;
- ставить задачі підлеглим;
- організує виконання заходів взаємодії;
- інформує сусідів про обстановку;
- складає донесення і доповідає про обстановку старшому начальнику;
- управляє підрозділами;
- рішає задачі по подавленню чи знищенню противника;
- спеціальні задачі і виконує необхідні розрахунки.

The background is a detailed military map with various symbols, lines, and handwritten notes. A circled number '3' is in the top right corner. The map includes labels like 'ПТРез, ПОЗ', 'Зеленинський', 'к 22.00 14.09', 'мб', '№ 2', 'БТГР', and 'мб'.

**Командири взводів, рот и їм рівні отримують карти в штабі батальйону (дивізіону) одночасно з постановкою їм бойової задачі або завчасно.**

**Потрібно завжди розуміти, що карта з часом її видання «старіє». Тому на місцевості можуть проходити зміни, які не відображені на карті, т.є. зміст карти не в повній мірі буде відповідати дійсному стану місцевості на даний час. В зв'язку з цим вивчення місцевості по карті пропонується починати з ознакомлення з самою картою і підготовки її до роботи.**

*В якості робочої карти командира підрозділу можуть використовуватися топографічні карти масштабів 1:25 000; 1:50 000; 1:100 000; 1:200 000.*

*Вибір масштабу залежить від очікуваних дій, характеру і змісту бойових завдань, визначених на підрозділ.*

*Основною робочою картою являється топографічна карта масштабу 1:50 000, 1:100 000, яка забезпечує рішення задач по організації і веденню усіх видів бойових дій налюбій місцевості днем и ночью.*

## Робоча карта командира підрозділу

- *Основною робочою картою командира підрозділу є топографічна карта масштабу **1:50 000** або **1:100 000**.*
- При форсуванні водних перешкод, в обороні, розвідці, на ділянці прориву підготовленої оборони противника, під час наступу у складних умовах обстановки та орієнтування, використовується карта масштабу **1:25 000**, а у великих населених пунктах – плани міст масштабу **1:10 000** або **1:25 000**.



## Основні вимоги до ведення робочої карти командира

- *точність,*
- *можливість нанесення обстановки,*
- *повнота,*
- *наочність,*
- **своєчасність розроблення,**
- **стислість,**
- **зрозумілість.**

## Точність нанесення обстановки

**Точність нанесення обстановки є найважливішою вимогою до робочої карти командира.** *Без суворого виконання цієї вимоги неможливі ефективна взаємодія артилерії та авіації з механізованими і танковими підрозділами, підтримка підрозділів вогнем іншими бойовими засобами. Ефективна підтримка вогнем і взаємодія військ можливі лише при точному цілевказанні.* Тому положення своїх військ і військ противника наносяться на робочу карту якомога точніше. Так, пункти управління, передній край, фланги, вогневі позиції своїх військ і військ противника, а також положення його важливих цілей наносяться на карту з точністю 0,5 – 1 мм. Точність нанесення інших цілей та об'єктів не повинна перевищувати 2 – 3 мм.

## Наочність робочої карти

### **Наочність робочої карти досягається:**

- ясним і стислим відображенням бойової обстановки та її основних елементів, які можуть суттєво вплинути на ведення бою;
- акуратним викреслюванням тактичних умовних знаків та умілим розміщенням підписів.

## Повнота обстановки

**Повнота** обстановки залежить від даних, які необхідні командирам для управління підрозділами у бою. **На свою робочу карту командир підрозділу наносить тільки ті дані, які мають безпосереднє відношення до виконання поставленого завдання.**

**Положення і дії своїх військ *наносять*, як правило, на карту в обсязі на одну ступінь вище свого підрозділу і з деталізацією на одну-дві ступені нижче.** Все це полегшує користування робочою картою, скорочує час під час нанесення обстановки, сприяє збереженню у таємниці задуму старшого командира.

## 2. Підготовка та ведення робочої карти командира підрозділу

## **Підготовка робочої карти** включає:

- *підбір необхідних листів карт;*
- *ознайомлення з листами карт (оцінка карт);*
- *їх склеювання;*
- *оформлення службових надписів;*
- *складання склейки карт.*

## ***Підбір необхідних листів карт***

Підбір карт здійснюється з урахуванням повного розміщення тактичної обстановки і необхідного графічного матеріалу. **З півночі** склейки карт необхідно залишити місце для розміщення службових заголовків, підпису затверджуючих осіб та інших даних, **з півдня** — для підписей виконавця, масштабу карти і умовних позначок.

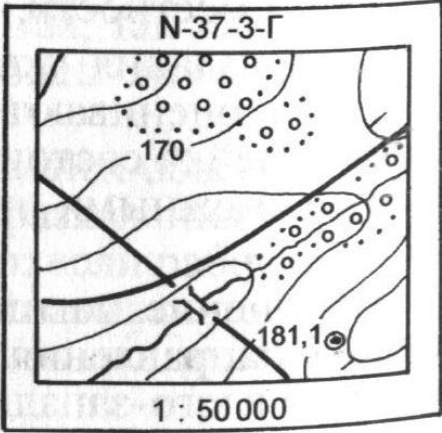
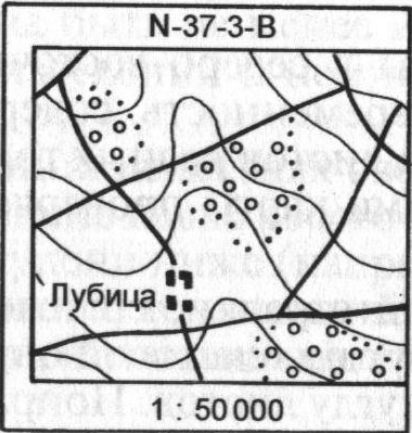
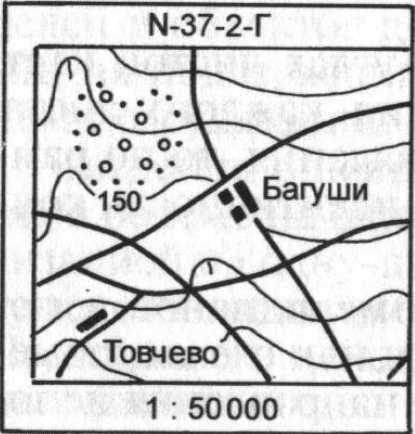
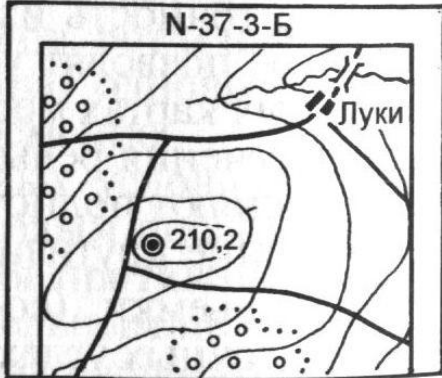
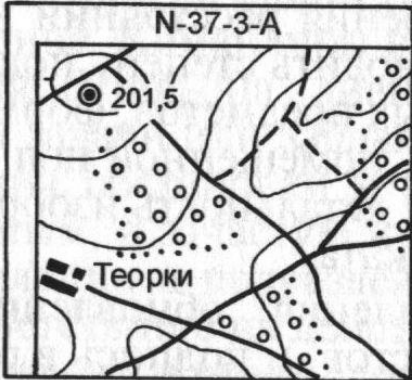
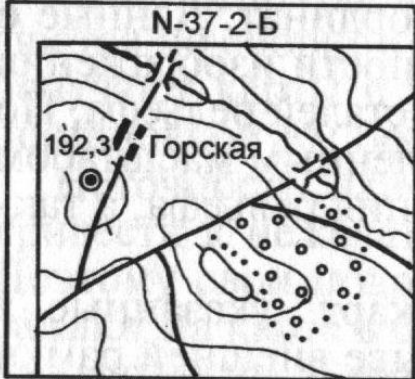
Правильний підбір необхідної кількості листів в склейці карт забезпечить впевнену роботу командира на робочій карті.

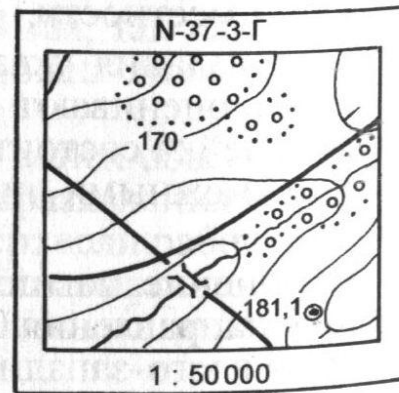
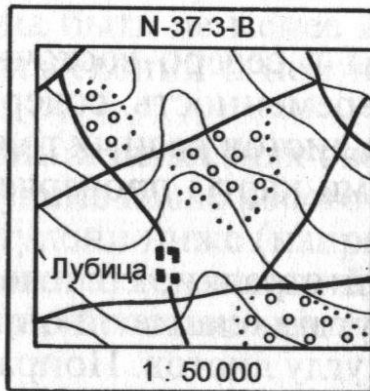
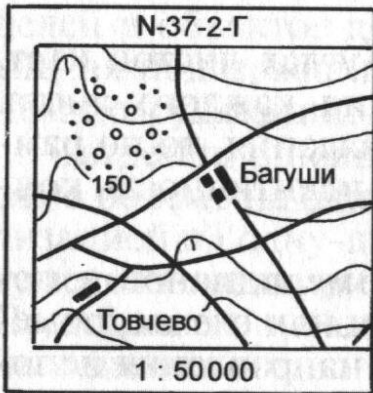
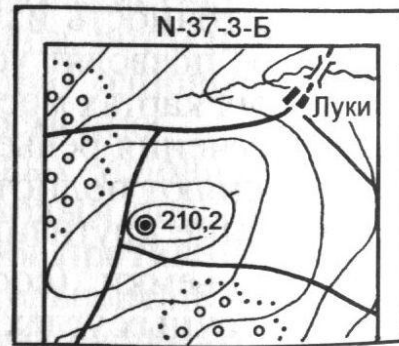
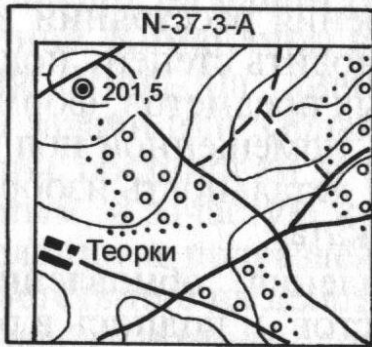
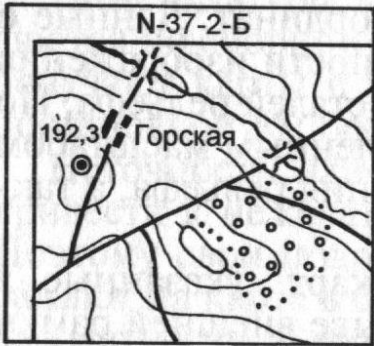
## ***Ознакомлення з листами карт (оцінка карт)***

Ознакомлення з листами карт заключається в виясненні їх основних характеристик: масштабу, висоти січення рельєфу, років знімок (складання, оновлення) і видання і таке інше. Дані про масштаб дозволять встановити ступінь деталізації відображених на даних листах карт місцевих деталей, форм і деталей рельєфу. По висоті січення рельєфу, поміщеного під численим масштабом карт, вияснюють повноту и детальність відображення рельєфу, а також значення крутизни ската.



# Склеювання





## Оформлення службових надписів

При оформленні робочої карти на неї наносять: заголовок «**Робоча карта**» з указанням посади виконавця, надпись про ступінь таємності і номер екземпляру документу, надпись про час ведення карти, підпис виконавця з вказівкою його посади, військового звання і прізвища та ініціалів, запис на звороті склейки про номенклатуру, використаних листів топографічних карт.

# Складання склейки карт

Робочу карту складають з метою забезпечення зручності роботи з нею, особливо в польових умовах, і для кращого збереження. Карту складають гармошкою в двох напрямках: **зпочатку вподовж нижньої (верхньої) рамки листів, а потім в перпендикулярному напрямку.** Розмір зложеної склейки карт обично відповідає розміру польової сумки (планшету, формат А-4).

При підготовці карти для роботи на місцевості її складають гармошкою вподовж смуги дій підрозділу або маршруту висування. Непотрібні листи карти завчасно підгортають.

## Ведення робочої карти

- Кожний офіцер особисто веде свою робочу карту так, щоб в ній міг розібратися будь-який інший офіцер. Дані обстановки наносяться встановленими умовними знаками тонкими лініями так, щоб якомога менше затемнювалась топографічна основа карти і добре читалися орієнтири, назви об'єктів, їх кількісні та якісні характеристики.

## Ведення робочої карти

- Положення своїх військ, їх завдання і дії позначаються **синім** кольором, крім ракетних військ, артилерії і спеціальних військ, які позначаються **чорним** кольором. Положення і дії військ противника позначаються **червоним** кольором такими ж умовними знаками, як і свої війська.
- Нумерація і найменування частин і підрозділів, інші написи підписуються: своїх військ –**чорним**, противника – **чорним** кольором.

## Ведення робочої карти

- Умовні знаки військ, вогневих засобів, бойової та іншої техніки наносяться на карту згідно з їх дійсним місцезнаходженням на місцевості і розташовуються за напрямком дії або ведення вогню; у середині або поруч з умовними знаками вогневих засобів, бойової та іншої техніки при необхідності вказуються тип і кількість цих засобів.

## Ведення робочої карти

- Джерела даних про противника позначаються чорним кольором, як правило, початковими літерами найменування джерела (**Сп** – спостереження, **П** – свідчення полоненого, **А** – повітряна розвідка, **ДП** – документи противника). Дата і час, до яких відносяться дані про противника, підписуються під позначенням джерела отримання даних. Свідчення, які потребують перевірки, позначаються знаком питання. Другорядні дані на карту не наносяться, а записуються на полях карти або в робочому зошиті. Фактичні дії військ і їх розташування наносяться встановленими умовними знаками суцільною лінією.



## Ведення робочої карти

- Наміри командира і дії, що передбачаються виконати підрозділом, а також дороги, аеродроми та інші об'єкти, що будуються, позначаються переривистою лінією (пунктиром).
- Запасні райони розташування військ і запасні позиції позначаються переривистою лінією (пунктиром), але з літерою “З” у середині знаку або поруч з ним; хибні райони розташування військ, хибні споруди і об'єкти позначаються переривистою лінією, але з літерою “Х” у середині знаку або із ним.

## Ведення робочої карти

- У разі нанесення на карту кількох положень підрозділу (частини) за даними на різний час або для більшої наочності нанесеної на карту обстановки, умовні знаки дозволяється доповнювати штрихами, пунктирами, точками або підтушовувати кольорами: при цьому рекомендується *найближче завдання підмалювати (підтушовувати) **оранжевим**, а подальше – **зеленим кольором***. Час, до якого відноситься те чи інше розташування військ, указується під найменуванням підрозділу (частини) або в рядок. Ці підписи в окремих випадках можуть бути зроблені на вільному місці карти зі стрілкою від напису до умовного знаку.

# РАБОЧАЯ КАРТА КОМАНДИРА 2 мсб

Начата:  
Окончена:



КОМАНДИР 2 мсб  
майор ИВАНОВ

**Условные обозначения**  
Решение НМСБ-2  
на оборону  
Положение сторон  
на 7:45 12.2  
Положение сторон  
на 9:40 12.2



# НАЦІОНАЛЬНИЙ УНІВЕРСИТЕТ ОБОРОНИ УКРАЇНИ імені Івана Черняхівського



Факультет підготовки офіцерів запасу  
Кафедра загальновійськової підготовки

**ГРУПОВЕ ЗАНЯТТЯ**  
з навчального модулю “ВІЙСЬКОВА ТОПОГРАФІЯ”