



**АКАДЕМІЯ СУХОПУТНИХ ВІЙСЬК
ІМЕНІ ГЕТЬМАНА ПЕТРА САГАЙДАЧНОГО**



КАФЕДРА ТАКТИКИ

ЛЕКЦІЯ

з навчальної дисципліни “Тактика”

**Тема 1.: Основи застосування підрозділів БТГр
в основних видах бою (тактичних дій).**

**Заняття 5: Роль і місце підрозділів механізованого
(танкового) батальйону під час ведення бойових
(тактичних) дій окремої механізованої бригади.**

**Викладач кафедри тактики
Пр.ЗСУ ВІРКО Є.В.**

ЛЬВІВ – 2015 р.



МЕТА ЗАНЯТТЯ



- 1. Ознайомити курсантів з формами та способами застосування підрозділів механізованого батальйону під час ведення бою (тактичних дій) та умовами формування комплектів тактичних груп.**
- 2. Виучити з тими, хто навчається, тактичні показники застосування основних бойових підрозділів механізованого батальйону.**
- 3. Виховувати у курсантів самостійність, творчу ініціативу та гордість за Збройні Сили України.**



- 1. Форми і способи застосування підрозділів.**
- 2. Тактичні показники застосування основних бойових підрозділів.**
- 3. Формування комплектів тактичних груп.**



- 1. Бойовий статут Сухопутних військ, частина II (рота, батальйон) / К.: КСВ, 2010. ст. 33-58.**
- 2. Бойовий статут Сухопутних військ, частина III (взвод, відділення, екіпаж танка) / К.: КСВ, 2010. ст. 12-29.**
- 3. Тактика механізованих підрозділів (механізована рота): навч. посібник / [Фтемов Ю.А., Похнатюк С.В., Рєпін І.В., Вірко Є.В.]. – Л.: АСВ, 2012. С 16-21.**
Тактика механізованих підрозділів (механізований взвод): навч. посібник / [Вірко Є.В., Годій М.В., Железник О.Ю., Степаненко А.А.]. – Л.: АСВ, 2014. С.34-67.



ПЕРШЕ НАВЧАЛЬНЕ ПИТАННЯ



**ФОРМИ І МЕТОДИ ЗАСТОСУВАННЯ
ПІДРОЗДІЛІВ.**



ФОРМИ ЗАСТОСУВАННЯ ПІДРОЗДІЛІВ МБ (ТБ)



Бойові дії – форма оперативно-тактичного (бойового) застосування з'єднань, військових частин видів Збройних Сил (далі – ЗС) України для вирішення оперативних (тактичних) завдань у рамках операції міжвидового угруповання військ (сил) або самотійно, а також між операціями.

ОСНОВНІ ФОРМИ ТАКТИЧНИХ ДІЙ

БІЙ

УДАР

МАНЕВР

Бій – основна форма тактичних дій підрозділів, узгоджені за метою, місцем і часом удари, вогонь і маневр військових частин, підрозділів (кораблів, літаків) для відбиття ударів противника, його знищення (розгрому) та виконання інших завдань в обмеженому районі впродовж короткого часу.

БІЙ МОЖЕ БУТИ

ЗАГАЛЬНОЙСЬКОВИЙ

ВОГНЕВИМ

ПОІТРЯНИМ

ПРОТИПОВІТРЯНИЙ

МОРСЬКИМ



СПОСОБИ ЗАСТОСУВАННЯ ПІДРОЗДІЛІВ МБ (ТБ)

Загальновійськовий бій – **основна форма тактичних дій військ**, сукупність узгоджених і взаємозв'язаних за метою, завданнями, місцем і часом ударів, вогню і маневру військових частин і підрозділів родів військ, видів ЗСУ, інших військових формувань та правоохоронних органів (далі – *ІВФ та ПрО*)

для відбиття ударів противника, його знищення (розгрому) та виконання інших завдань в обмеженому районі протягом короткого часу.

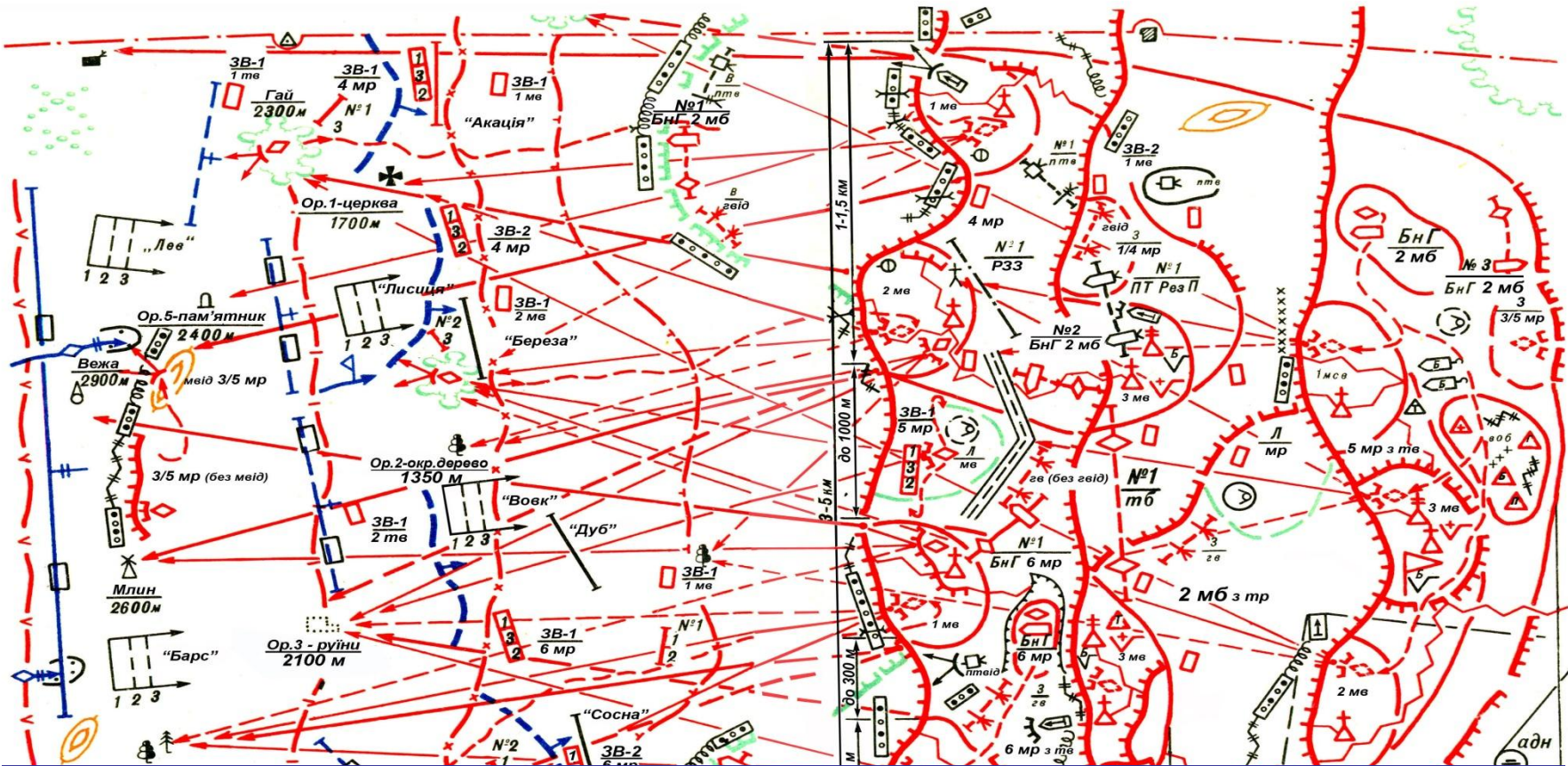
Способи ведення загальновійськового бою – це обраний порядок застосування сил і засобів підрозділів з метою вирішення поставлених завдань.



Спосіб ведення бою зумовлюється варіантом зосередження основних зусиль, послідовністю і способом завдання ураження противнику, побудо-вою бойового порядку тощо.



ОБОРОНА



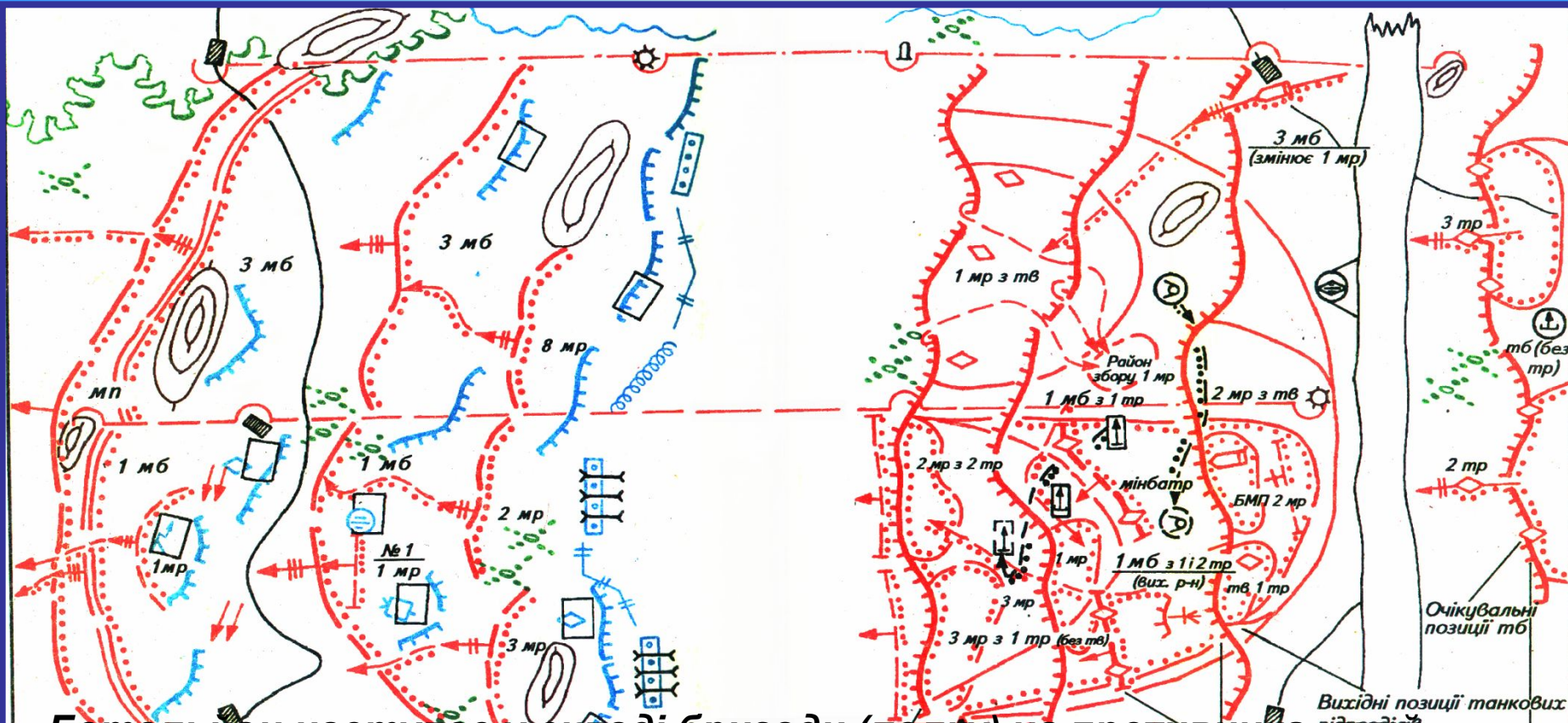
Залежно від завдання, яке виконується, та характеру місцевості батальйон може мати різне розташування рот. Одна з рот може бути *висунута вперед* або *назад*, утворюючи вогневий мішок, а на відкритому фланзі *розташовуватися уступом*.



ЗАСТОСУВАННЯ МБ (ТБ) В ОСНОВНИХ ВИДАХ БОЮ



НАСТУП



Бойовий порядок батальйону в наступі складається з: першого ешелону, другого ешелону, резерву, мінометної батареї, доданого артилерійського підрозділу, протитанкового взводу, гранатометного взводу, підрозділу технічного забезпечення і тилу батальйону.

Склад завдання на наступ



ЗАСТОСУВАННЯ СУХОПУТНИХ ВІЙСЬК ЗА ПОГЛЯДАМИ ВІЙСЬКОВИХ ФАХІВЦІВ ПРОВІДНИХ КРАЇН СВІТУ



Основними формами ведення бойових дій сухопутними військами будуть *наступальні* та *оборонні операції*.

НАСТУП

Бригади можуть вести бій як у складі дивізій, так і самостійно. Виконуючи поставлені бойові завдання у складі дивізії, бригада шикує бойовий порядок *в один, два (інколи в три) ешелони*.

Бойове завдання бригади, яка діє в першому ешелоні дивізії, поділяється на *найближче* та *кінцеве*.

Зміст найближчого завдання полягає в розгромі першого ешелону бригади,

яка обороняється, та оволодінні рубежем *на глибині 10–15 км*.

Кінцеве завдання – знищення бригадних резервів противника, розвиток наступу й оволодіння рубежем *на глибині 20–30 км*.

Для виконання бойових завдань у наступі на основі батальйонів у бригаді створюють *батальйонні тактичні групи (бтгр)*, які формують з метою найбільш ефективного використання бойових можливостей мотопіхотних і танкових батальйонів.

Мотопіхотний і танковий батальйони (*бтгр*) наступають *на фронті 2–3 км*, а інколи *до 5 км*, бригада *до 15 км* і прориває оборону *на ділянці 2–3 км*.

Ведення наступу поділяється на чотири етапи: *зближення з противником; власне наступ (з ходу після короткої або ретельної підготовки); досягнення успіху; переслідування*.



ЗАСТОСУВАННЯ СУХОПУТНИХ ВІЙСЬК ЗА ПОГЛЯДАМИ ВІЙСЬКОВИХ ФАХІВЦІВ ПРОВІДНИХ КРАЇН СВІТУ



ОБОРОНА

Оборона характеризується *як вимушений вид бойових дій*. Її готують і проводять з метою зриву наступу противника, його дезорганізації, нанесення максимально можливих втрат, перехоплення ініціативи і створення сприятливих умов для подальшого переходу в наступ.

Оборона поділяється на *мобільну* і *позиційну*.

До позиційної оборони бригада переходить при недостатній глибині оборони і необхідності будь-якими силами утримати зазначений район: коли місцевість не дозволяє здійснювати широкий маневр силами й засобами або якщо наступаючий противник має більшу мобільність і перевагу в повітрі.

До мобільної оборони бригада переходить, коли поставлене завдання і райони бойових дій дозволяють організувати й вести оборонний бій на великій глибині, а умови місцевості дають можливість маневрувати силами й засобами. При веденні мобільної оборони допускається тимчасова втрата місцевості.

Бригада обороняється в основному або тиловому районі дивізії. Для оборони їй призначають смугу – *10–15 км по фронту* і *10–15 км у глибину*, а батальйону – район оборони (*по фронту – до 5 км* і *глибиною – до 3 км*). Ротна тактична група і мотопіхотний (танковий) взвод обороняють опорні пункти, відповідно *до 1500 м* і *до 400 м по фронту* та *до 1100 м* і *до 200 м у глибину*. Мотопіхотне відділення займає позицію *по фронту до 125 м*.





ДРУГЕ НАВЧАЛЬНЕ ПИТАННЯ



**ТАКТИЧНІ ПОКАЗНИКИ ЗАСТОСУВАННЯ
ОСНОВНИХ БОЙОВИХ ПІДРОЗДІЛІВ.**



ТАКТИЧНІ ПОКАЗНИКИ ЗАСТОСУВАННЯ ОСНОВНИХ БОЙОВИХ ПІДРОЗДІЛІВ БАТАЛЬЙОНУ



РОЗТАШУВАННЯ НА МІСЦІ

Механізована (танкова) рота в указаному їй районі розташовується уздовж маршруту висування, використовуючи захисні та маскувальні властивості місцевості. Відстань на відкритій місцевості між танками, БМП (БТР) повинна бути **100 – 150 м**, між взводами – **300 – 400 м**, між ротами – **1 – 1,5 км**.

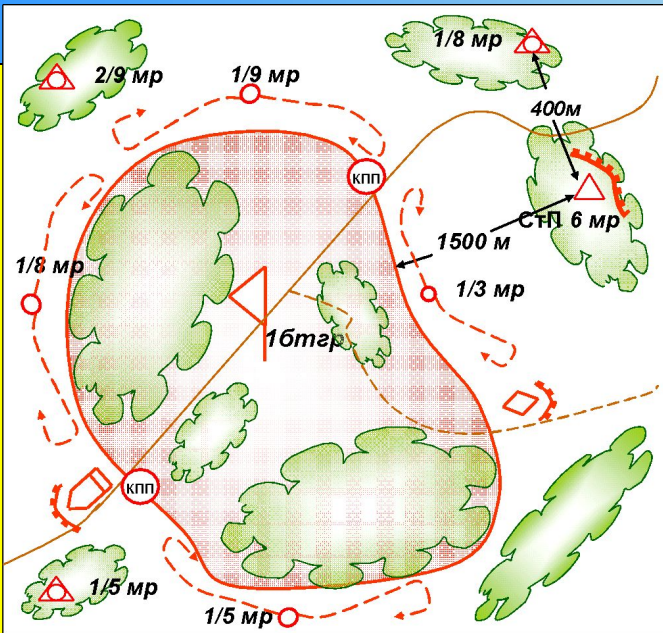
Мінометна (додана артилерійська) батарея батальйону розташовується в повному складі або повзводно на загрозливих напрямках, перебуваючи в постійній готовності до відкриття вогню.

Гранатометний і протитанковий підрозділи батальйону розташовуються з механізованими ротами.

Підрозділ ППО займає вогневі позиції в місцях, які забезпечують можливість ведення вогню по літаках, вертольотах та інших повітряних цілях.

Розвідувальний взвод розташовується поблизу командно-спостережного пункту.

Підрозділи МТЗ батальйону розміщуються з урахуванням зручності забезпечення підрозділів.



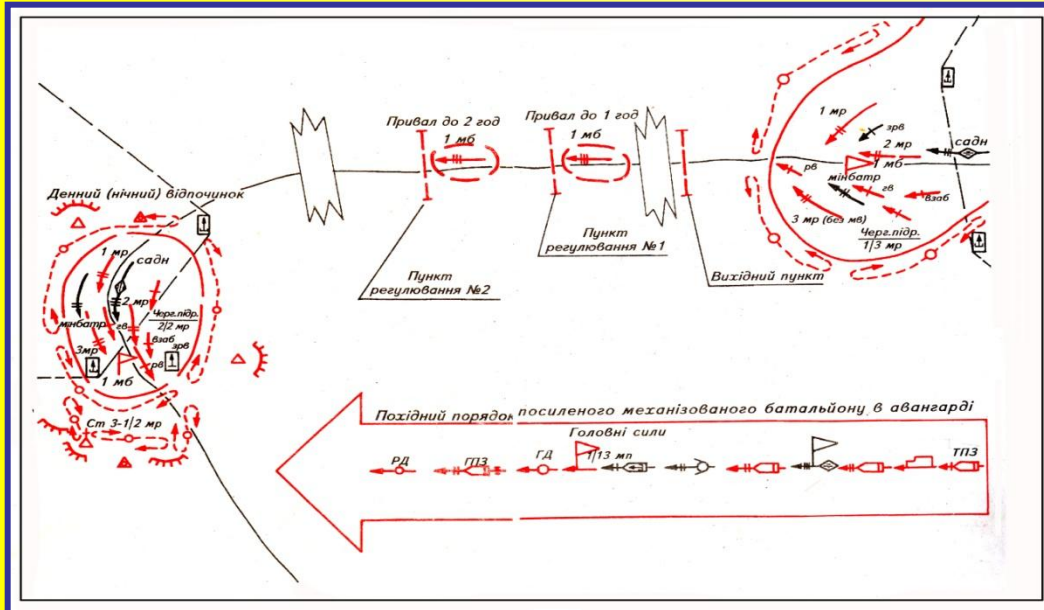


ТАКТИЧНІ ПОКАЗНИКИ ЗАСТОСУВАННЯ ОСНОВНИХ БОЙОВИХ ПІДРОЗДІЛІВ БАТАЛЬЙОНУ



МАРШ

Похідний порядок батальйону (роти) будується: *в передбаченні вступу в бій* – виходячи із замислу майбутнього бою та умов обстановки; *поза загрозою зіткнення з противником* – з урахуванням зручності руху, досягнення високої швидкості, найменшої напруги сил особового складу і збереження бойової техніки, а також захисту від ЗМУ, високоточної зброї та маскуванню від технічних засобів розвідки противника.



Механізована рота здійснює марш однією колоною. Дистанції між підрозділами і машинами в колоні батальйону (роти) **можуть бути 25 – 50 м.**

Під час руху на відкритій місцевості в складних умовах та за обмеженої видимості, а також з підвищеною швидкістю, дистанції між машинами збільшуються **до 100 – 150 м.**



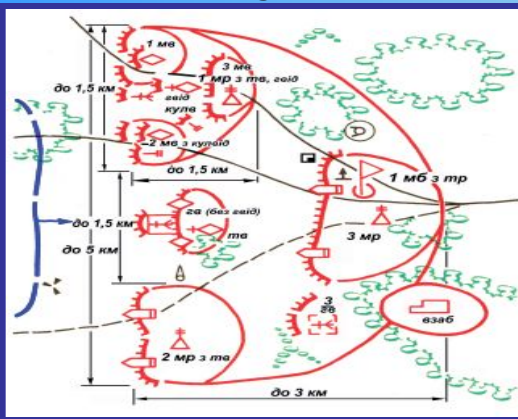
ТАКТИЧНІ ПОКАЗНИКИ ЗАСТОСУВАННЯ ОСНОВНИХ БОЙОВИХ ПІДРОЗДІЛІВ БАТАЛЬЙОНУ



ОБОРОНА

Механізована рота може оборонятися в першому або другому ешелоні батальйону, в смузі забезпечення або на передовій позиції, скласти загальновійськовий резерв або бути в протидесантному резерві. *Під час виходу з бою і відході батальйону* рота може бути призначена – в тилу (бокову)

похідну заставу або для дій як підрозділ прикриття. Роті призначається – опорний пункт. Опорний пункт роти **1–1,5 км по фронту і до 1 км**



Опорний пункт механізованої роти обладнується двома траншеями і включає опорні пункти механізованих взводів, позиції вогневих засобів роти і доданих підрозділів, що пов'язані між собою єдиною системою вогню, загороджень і ходів сполучення в межах опорного пункту роти.

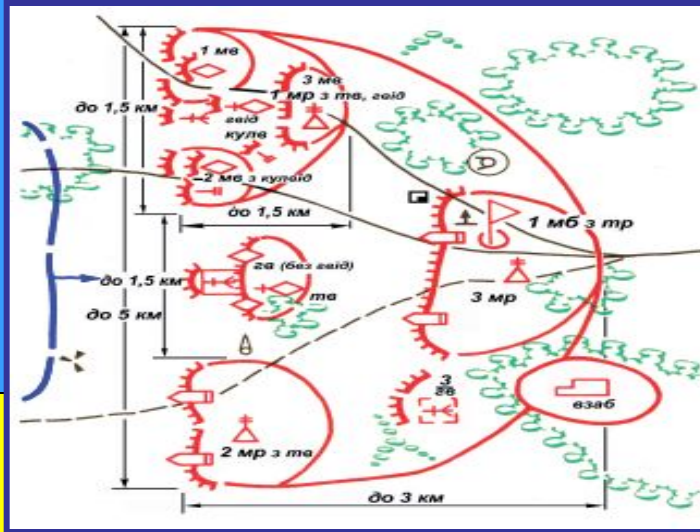
Бойовий порядок роти будується в один або два ешелони. Залежно від характеру місцевості підрозділи механізованої (танкової) роти в опорному пункті можуть розташовуватися кутом назад, уступом та мати інше розташування, яке забезпечує найкращу організацію системи вогню перед фронтом і на флангах опорного пункту.



ТАКТИЧНІ ПОКАЗНИКИ ЗАСТОСУВАННЯ ОСНОВНИХ БОЙОВИХ ПІДРОЗДІЛІВ БАТАЛЬЙОНУ



ОБОРОНА



Мінометна (артилерійська) батарея і гранатометний підрозділ залишаються в підпорядкуванні командира батальйону і використовуються в повному складі для підтримки бою механізованих рот першого ешелону. Іноді гранатометний підрозділ може додаватися механізованій роті, яка обороняється на напрямку зосередження головних зусиль батальйону, або у складі відділень додаватися механізованим ротам першого ешелону.

Протитанковий підрозділ батальйону залишається в підпорядкуванні командира батальйону, займає позиції в опорних пунктах механізованих рот, у проміжках між ними або розташовується в районі зосередження і використовується у повному складі на танконебезпечному напрямку для відбиття атак танків та інших броньованих машин противника, прикриття відкритого флангу і забезпечення контратак. На закритій і пересіченій місцевості підрозділ може додаватися ротам першого ешелону.

Підрозділ ППО батальйону готує і займає основну і хибну позиції в районі оборони з метою знищення повітряного противника, також може бути в засідці.

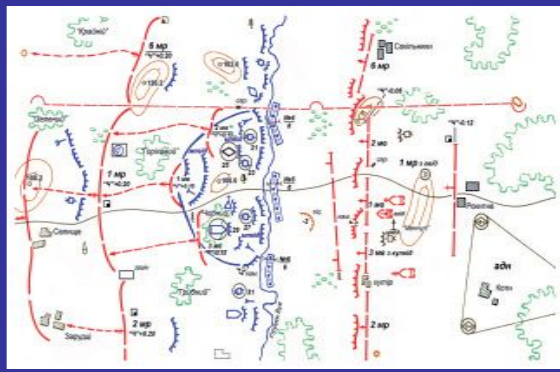


ТАКТИЧНІ ПОКАЗНИКИ ЗАСТОСУВАННЯ ОСНОВНИХ БОЙОВИХ ПІДРОЗДІЛІВ БАТАЛЬЙОНУ



НАСТУП

Механізована рота наступає у складі батальйону на противника, який поспішно перейшов до оборони, як правило, **з ходу**, а на противника, який займає підготовлену оборону, **з положення безпосереднього зіткнення з ним**. Механізована (танкова) рота наступає **на фронті – до 1 км**.



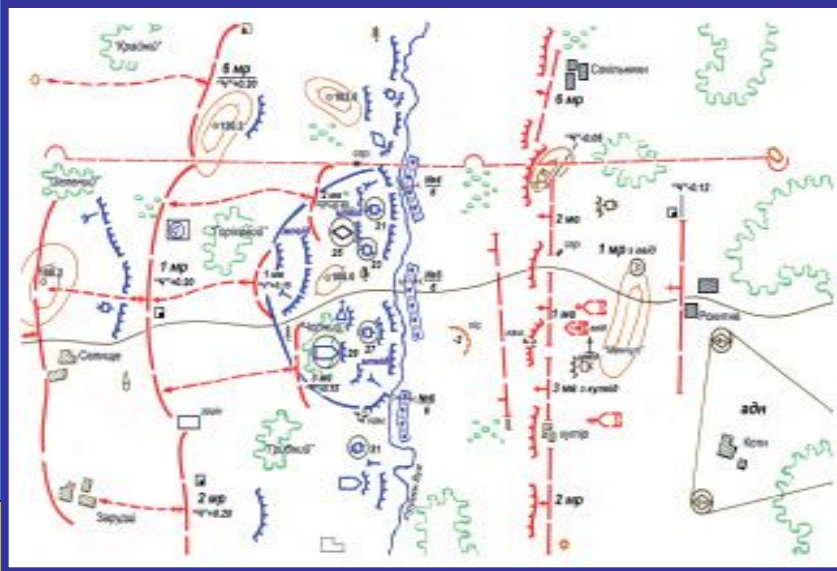
Механізована і танкова роти можуть наступати в **першому ешелоні** батальйону, складати його **другий ешелон** або **резерв**, діяти в **головній похідній заставі**, в **обхідному, спеціальному і розвідувальному загонах**. Механізована рота, крім того, може діяти як **ТакПД** і складати основу **штурмової групи**.

Механізована рота, яка додана танковому батальйону, повзводно додається танковим ротам. **Танкова рота**, яка додана механізованому батальйону, діє у повному складі, а під час наступу в місті, горах, лісі може повзводно додаватися механізованим ротам.

Роті вказуються – **найближче завдання і напрямок продовження наступу**. **Бойовий порядок роти може включати** перший ешелон, придану артилерійську батарею, протитанкове відділення.



ТАКТИЧНІ ПОКАЗНИКИ ЗАСТОСУВАННЯ ОСНОВНИХ БОЙОВИХ ПІДРОЗДІЛІВ БАТАЛЬЙОНУ



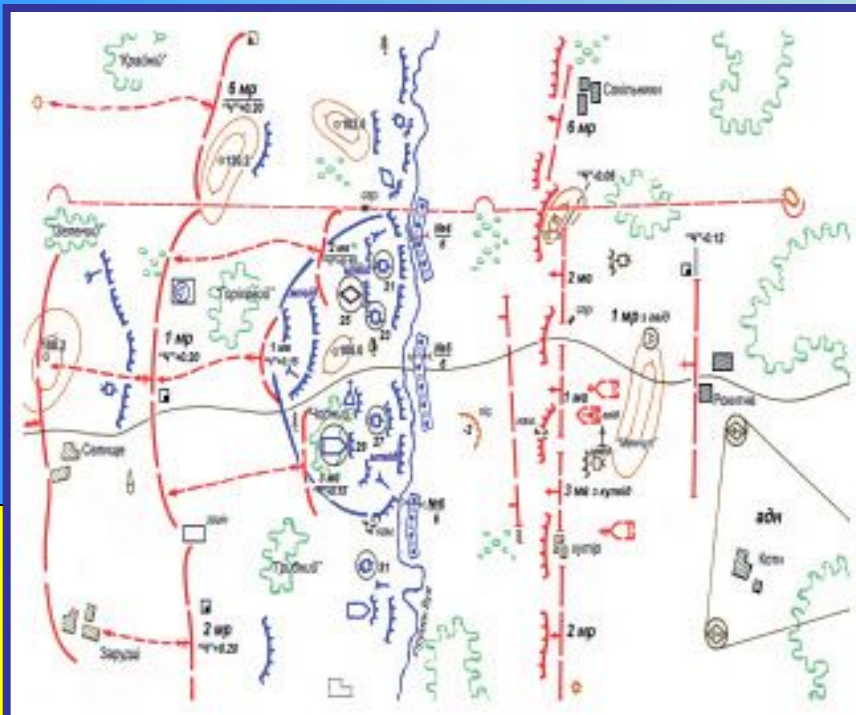
Мінометна батарея є штатним підрозділом батальйону і призначена для знищення та подавлення вогневих засобів і живої сили противника, його ПУ, зруйнування фортифікаційних споруд, а також залучатися до освітлення, задимлення місцевості (цілей). Вона залишається в безпосередньому підпорядкуванні командира батальйону і використовується на напрямку головного удару; у деяких випадках може повзводно або в повному складі додаватися ротам або одній із рот першого ешелону.

Артилерійський дивізіон, доданий батальйону, призначений для знищення та подавлення засобів доставки ЗМУ, наземних елементів системи високоточної зброї противника, його артилерійських та мінометних батарей, живої сили, вогневих засобів, резервів, ПУ, а також для зруйнування фортифікаційних споруд. Вогневі підрозділи дивізіону можуть виділятися для знищення цілей вогнем прямою наводкою. **Дивізіон може по-батареїно додаватися ротам першого ешелону або підтримувати їх**, при цьому одна з батарей залишається підручною у командира дивізіону для виконання в найкоротший термін завдань, які раптово виникають.

Артилерійська батарея, що додана роті, призначається для знищення живої сили, вогневих засобів, які перешкоджають її просуванню.



ТАКТИЧНІ ПОКАЗНИКИ ЗАСТОСУВАННЯ ОСНОВНИХ БОЙОВИХ ПІДРОЗДІЛІВ БАТАЛЬЙОНУ



Протитанковий взвод призначений для бо-

ротьби з танками та іншими броньованими машинами противника, прикриття висунення та розгортання рот першого ешелону, введення в бій другого ешелону (резерву) та відбиття контратак противника. **Крім того**, він може залучатися для знищення вогневих засобів у відкритих або закритих фортифікаційних спорудах, а в окремих випадках і бойових вертольотів, які діють на малих висотах. **Протитанковий взвод та доданий протитанковий підрозділ** залишаються в безпосередньому підпорядкуванні командира батальйону. **У деяких випадках протитанковий взвод може додаватися ротам**

Гранатометний взвод призначений для ураження живої сили і вогневих засобів противника. Він може бути в безпосередньому підпорядкуванні командира батальйону, або повзводно додаватися ротам першого ешелону.

Підрозділ ППО, штатний або доданий батальйону, призначений для знищення повітряного противника на гранично малих і малих висотах. Він веде вогонь по повітряних цілях під час руху, з коротких зупинок, на плаву під час форсування водної перешкоди, також може залучатись для боротьби з наземними (надводними) цілями противника.



ТРЕТЄ НАВЧАЛЬНЕ ПИТАННЯ



**ФОРМУВАННЯ КОМПЛЕКТІВ ТАКТИЧНИХ
ГРУП.**



ТАКТИЧНА ГРУПА



Тактична група, ТГр — військове формування, створене тимчасово, на час виконання бойового (навчального) завдання шляхом посилення роти, батальйону та бригади підрозділами не передбаченими організаційно – штатною структурою. Відповідно, відрізняють ротні (**РТГр**), батальйонні (**БТГр, БТГ**), полкові (**ПТГр**) та бригадні (**БТГр**) тактичні групи.

Тактика діючих самостійно бойових груп непостійного складу (**Kampfgruppe**), призначених для вирішення самостійних бойових завдань у складі танкових, мотопіхотних і самохідних артилерійських підрозділів, застосовувалися німецькими військами в період Другої світової війни, як у наступі, так і в обороні. В останньому випадку такі групи використовувалися для оперативного посилення оборони і контратаки противника. **Концепція комбінованих мобільних формувань у складі танків, мотопіхоти і артилерії створена Гудерианом.**

В армії США на основі танкового батальйону в ході бою можуть бути розгорнуті **батальйонні тактичні групи (БТГ)** у складі 2-3 танкових і 1-2 мотопіхотних рот, розвідувальних, зенітних, інженерних та інших підрозділів. **Батальйонні тактичні групи** широко застосовувалися ЗС Росії в бойових діях у Чечні та Грузії. За оцінкою російського експерта **Анатолія Циганка**, дії БТГ складають основу військової тактики російських Повітряно - десантних військ.



БАТАЛЬЙОННА ТАКТИЧНА ГРУПА



Батальйонна тактична група - призначена для проведення розвідувально-пошукових, рейдових, блокувальних, штурмових дій, обходів, охорони важливих об'єктів і комунікацій, супроводження колон.

Створюється, як правило, у складі механізованого (танкового) батальйону, посиленого танковою (механізованою) ротою, артилерійським дивізіоном, інженерно-саперною ротою (взводом), розвідувальним взводом та іншими підрозділами.

На підставі результатів проведення дослідницьких командно-штабних і тактичних навчань за ситуаціями застосування ЗС України в сучасних умовах в зоні проведення антитерористичної операції можна стверджувати, що тривалість ведення деяких тактичних дій (**стабілізаційні дії, миротворчі операції та ін.**) значно більша (**від одного місяця і більше**), ніж традиційних основних видів бою; склад і дії противника (**незаконних збройних формувань**) носить важко передбачуваний терористичний характер у всьому просторі конфлікту; райони відповідальності батальйонів на порядок більші районів основних видів бою, що потребує автономності управління і всебічного забезпечення.



БАТАЛЬЙОННА ТАКТИЧНА ГРУПА



Частка **бойових підрозділів *бтгр*** значно переважає підрозділи всебічного забезпечення, оскільки **за мету ставиться розгромити противника (або нанести йому ураження)**. У такому разі підвищення бойового потенціалу батальйону найбільш ефективно за рахунок збільшення вогневої потужності.

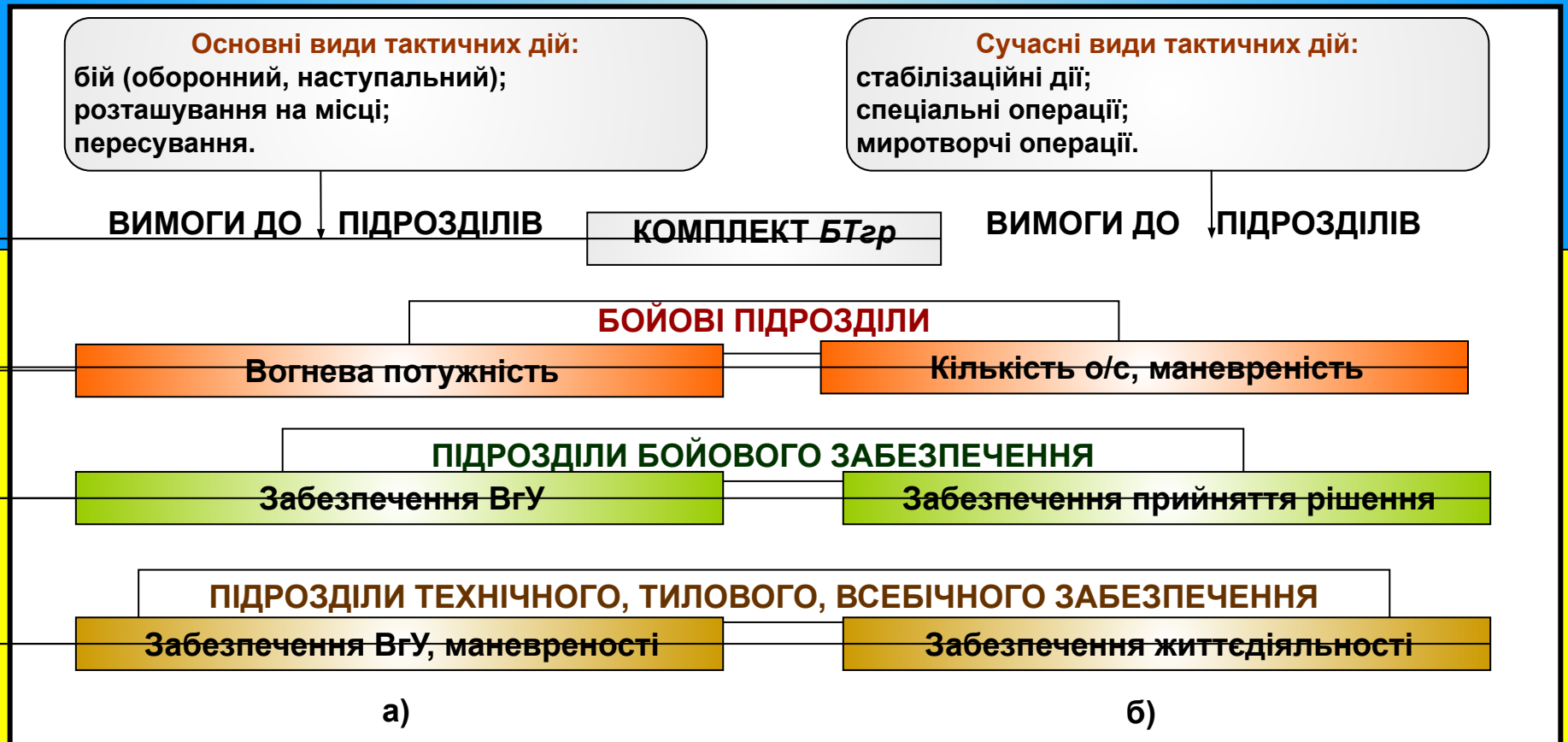
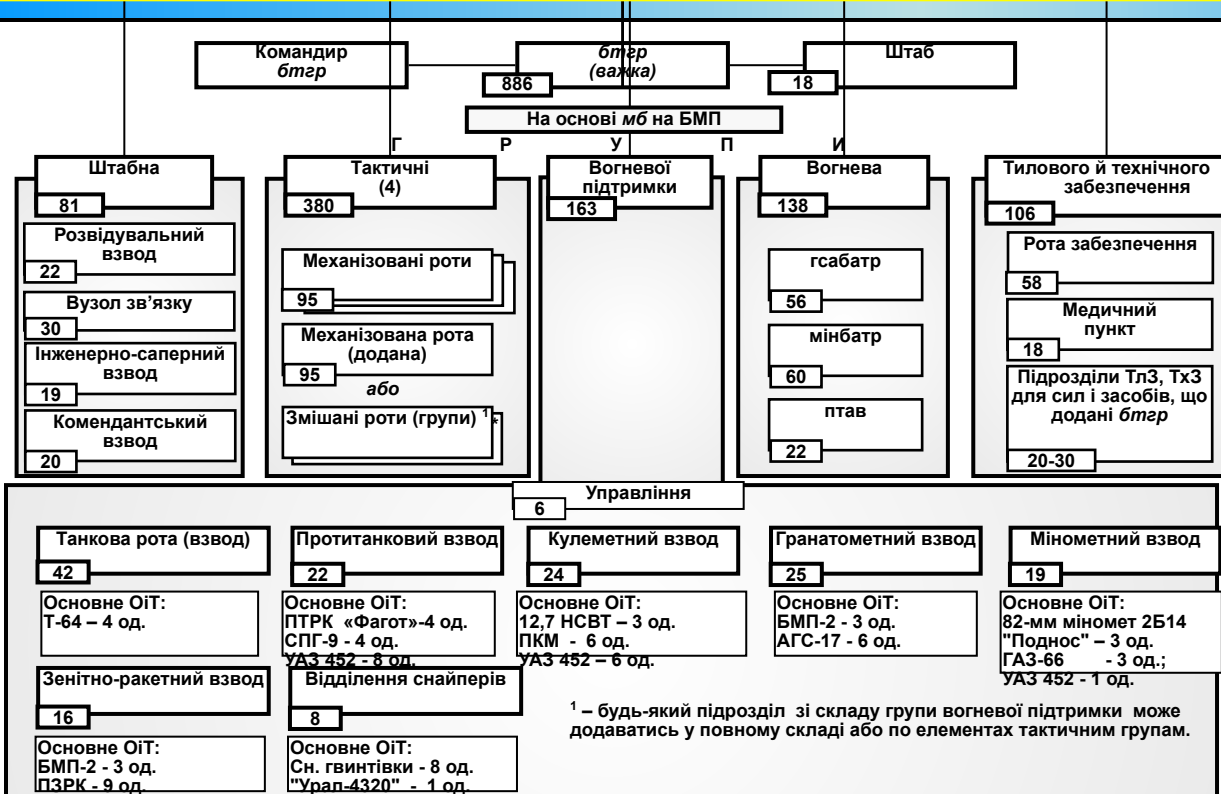


Рис. 1. Основні вимоги до підрозділів *БТгр*, залежно від умов їх застосування



ВАРІАНТ КОМПЛЕКТУВАННЯ БАТАЛЬЙОННОЇ ТАКТИЧНОЇ ГРУПИ ЗА ПРИЗНАЧЕННЯМ



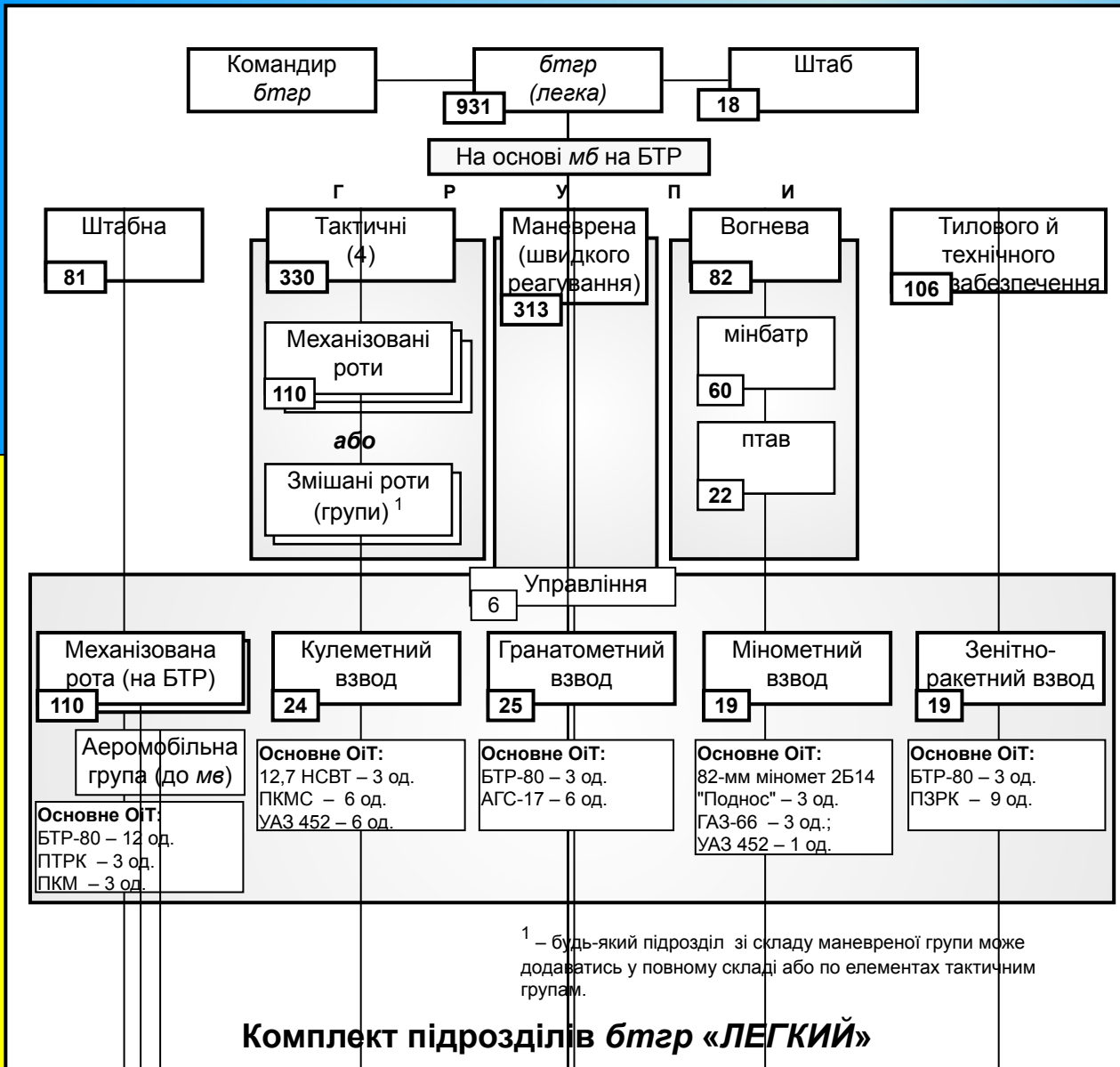
Комплект підрозділів бтр «ВАЖКИЙ»

Кількість і склад таких комплектів залежатиме від прогнозованих видів бою чи варіантів тактичних дій (ситуацій застосування) даної бтр.

При запропонованому посиленні умовно такий варіант комплекту бтр доцільно називати «вогневий» або «важкий».



ВАРІАНТ КОМПЛЕКТУВАННЯ БАТАЛЬЙОННОЇ ТАКТИЧНОЇ ГРУПИ ЗА ПРИЗНАЧЕННЯМ



При запропонованому посиленні умовно такий варіант комплекту батр доцільно називати **«маневрений»** або **«легкий»**.



ЗАДАННЯ НА САМОПІДГОТОВКУ



- 1. Доопрацювати матеріали лекції та викреслити в довідковому розділі робочих зошитів схеми батальйонних тактичних груп, які запропоновані на занятті.***
- 2. Вивчити форми та способи і тактичні показники застосування основних бойових підрозділів механізованого (танкового) батальйону.***



НАЦІОНАЛЬНА АКАДЕМІЯ СУХОПУТНИХ ВІЙСЬК
ІМЕНІ ГЕТЬМАНА ПЕТРА САГАЙДАЧНОГО



КАФЕДРА ТАКТИКИ

ЛЕКЦІЯ

з навчальної дисципліни *“Тактика”*

**Тема 1.: *Основи застосування підрозділів БТГр
в основних видах бою (тактичних дій).***

**Заняття 5: *Роль і місце підрозділів механізованого
(танкового) батальйону під час ведення бойових
(тактичних) дій окремої механізованої бригади.***

Начальник НТК кафедри тактики
майор БОЙЧУК Б.М.

ЛЬВІВ – 2016 р.