

Сетевые социальные сервисы



Intel® Обучение для будущего

Вопросы модуля:



- Зачем учителю социальные сетевые сервисы?
- Как можно использовать потенциал сетевых сервисов для активизации групповой деятельности учащихся?
- Как открытая среда сетевого сообщества повлияет на деятельность учеников?
- Есть ли «подводные камни» у сетевых сервисов и как их обходить?

Задачи модуля:



- Получить представление об основных типах социальных сервисов.
- Обсудить педагогические возможности среды сетевых сообществ.
- Определить необходимые для реализации своего проекта сервисы и получить первые навыки работы с ними.
- Откорректировать проект для его реализации в открытой среде.

В результате изучения модуля вы сможете:



- ◆ использовать возможности социальных сервисов для своей деятельности
- ◆ выбрать новые инструменты (социальные сервисы) для превращения своего проекта в проект сетевого сообщества
- ◆ начать освоение отобранных вами сервисов в контексте моделирования собственного проекта

Этапы изучения модуля

- **1 этап.** Что такое сетевое сообщество?
- **2 этап.** Знакомство с педагогическими возможностями социальных сервисов
- **3 этап.** Выбор социальных сервисов для своего проекта
- **4 этап.** Корректировка описания проекта



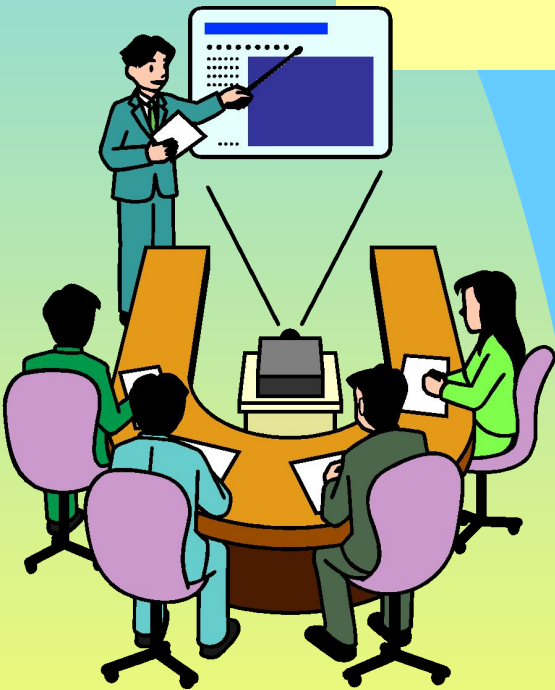
СЕТЕВАЯ ПЕДАГОГИКА



- Компьютерные коммуникации сегодня формируют новое поле информационной культуры, в котором реализуется деятельность современного общества.
- Перед образованием стоят задачи **формирования личности, конкурентоспособной и успешной в электронной информационной среде.**
- Одна из основных тенденций развития образования в связи с этим состоит **в пересмотре концепций организации учебной деятельности.**



Сетевое сообщество - это группа людей, поддерживающих общение и ведущих совместную деятельность при помощи компьютерных сетевых средств.



Сетевое сообщество =

простые действия участников +

обмен сообщениями +

социальные сервисы

intel[®]

innovation in
education

Среда сетевых сообществ

наполнена объектами, агентами и ситуациями, которые помогают нам думать по-новому и воспитывать в себе толерантность, критическое и экологическое мышление.



Объект сетевого сообщества

– текст, фотография, аудио или видео запись, расположенные в коллективном хранилище и предназначенные для многократного коллективного использования.



Агент сетевого сообщества

- человек и программа, пополняющие ресурсы сообщества, поддерживающие связи между страницами и другими объектами.



Ситуация сетевого сообщества

– возникает между людьми, когда они создают, редактируют и используют общие сетевые ресурсы.



Сетевые сообщества могут служить педагогической практике для воспитания следующих умений:

- **Совместное мышление.**
- **Толерантность**
- **Освоение экологических стратегий.**
- **Критичность мышления**

Педагогика сетевых сообществ является быстро развивающимся направлением теории обучения. Это направление базируется на следующих ключевых положениях:

- **Учение определяется инструментами и объектами, которыми пользуется учащийся.**
- **Учение определяется средой, в которой происходит освоение нового знания.**
- **Учение происходит в сообществе обмена знаниями**
- **Учение происходит через построение сети.**



Класс

Современную концепцию развития Интернет принято называть **Веб 2.0 (Web 2.0)**.

Принципиальным отличием Веб 2.0 от традиционной сети является возможность создавать содержимое Интернета любому пользователю.

Сервисы Веб 2.0., или социальные сетевые сервисы - современные средства, сетевое программное обеспечение, поддерживающее групповые взаимодействия.



Групповые действия включают:

- персональные действия участников: записи мыслей, заметки и аннотирование чужих текстов, размещение мультимедийных файлов
- коммуникации участников между собой (мессенджеры, почта, чат, форум)

Педагогическая практика может использовать уникальные характеристики социальных сервисов следующим образом:

- Использование открытых, бесплатных и свободных электронных ресурсов.
- Самостоятельное создание сетевое учебного содержания.
- Освоение информационных концепций, знаний и навыков.
- Наблюдение за деятельностью участников сообщества практики.



Класс



Сетевой контент

- ресурсы сообщества и инфраструктура, поддерживающая коллективную доступность ресурсов для членов сообщества.



ВИДЫ СОЦИАЛЬНЫХ СЕТЕВЫХ СЕРВИСОВ

- Средства для хранения закладок
- Социальные сетевые сервисы для хранения мультимедийных ресурсов
- Сетевые дневники (блоги)
- ВикиВики (WikiWiki)
- Социальные геосервисы
- Социальные сервисы, позволяющие организовывать совместную работу с различными типами документов
- Карты знаний (англ. Mind map)
- Социальные поисковые системы



Средства для хранения закладок

- средства для хранения ссылок на веб-страницы, которые Вы регулярно посещаете.
 - ◆ Ссылки можно добавлять с любого компьютера, подключенного к сети Интернет
 - ◆ Ссылки будут доступны с любого компьютера, подключенного к сети Интернет
 - ◆ Каждая закладка должна быть помечена одним или несколькими тегами (метками-категориями). Пользователю предлагается присвоить один или несколько тегов к каждой закладке, которые будут описывать её содержание. Если закладка, которую Вы собираетесь добавить, уже находится в чьей-то коллекции, то вам сразу будет предложено принять популярные теги.



Социальные сетевые сервисы для хранения мультимедийных ресурсов

- средства сети Интернет, которые позволяют бесплатно хранить, классифицировать, обмениваться цифровыми фотографиями, аудио- и видеозаписями, текстовыми файлами, презентациями, а также организовывать обсуждение ресурсов.



Сетевые дневники (блоги)

- сервис Интернет, позволяющий любому пользователю вести записи любых текстов. По аналогии с личными дневниками блоги называют сетевыми дневниками. Ведущий дневник (блоггер) может управлять доступом к своим записям: делать их открытыми всем желающим, определенному кругу пользователей или совсем приватными. Блоггеры могут объединяться в сообщества и организовывать совместные записи и обсуждения.



ВикиВики (WikiWiki)

- социальный сервис, позволяющий любому пользователю редактировать текст сайта (писать, вносить изменения, удалять, создавать ссылки на новые статьи). Различные варианты программного обеспечения Вики (викидвижки) позволяют загружать на сайты изображения, файлы, содержащие текстовую информацию, видеофрагменты, звуковые файлы и т. д.



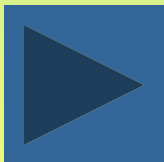
Социальные геосервисы

– сервисы сети Интернет, которые позволяют находить, отмечать, комментировать, снабжать фотографиями различные объекты в любом месте на изображении Земного шара с достаточно высокой точностью. используются реальные данные, полученные с помощью околоземных спутников.



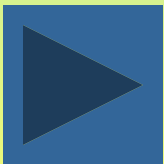
Социальные сервисы, позволяющие организовывать совместную работу с различными типами документов

- интегрированные сервисы Интернет, ориентированные на организацию совместной работы с текстовыми, табличными документами, планировщиками, другими корпоративными задачами. Так, например, возможно организовать совместное редактирование документа, выложенного в сети Интернет несколькими пользователями одновременно. При этом все изменения будут зафиксированы по времени их внесения и по содержанию изменений.



Социальные сервисы, позволяющие организовывать совместную работу с различными типами документов

- интегрированные сервисы Интернет, ориентированные на организацию совместной работы с текстовыми, табличными документами, планировщиками, другими корпоративными задачами. Так, например, возможно организовать совместное редактирование документа, выложенного в сети Интернет несколькими пользователями одновременно. При этом все изменения будут зафиксированы по времени их внесения и по содержанию изменений.



Карты знаний (англ. Mind map)

— способ изображения процесса общего системного мышления с помощью схем. Также может рассматриваться как удобная техника альтернативной записи. В русских переводах термин может звучать по-разному — карты ума, карты разума, карты памяти, интеллект-карты, майнд-мэпы. Среди появившихся в сети в последнее время сервисов построения карт знаний наиболее простым и дружелюбным представляется сервис [Bubbl.us](https://bubbl.us)



Социальные поисковые системы

- это системы, которые позволяют пользователям самим определять в каком направлении вести поиск, какие сайты просматривать прежде всего, на какие слова обращать первоочередное внимание и каким образом представлять найденные результаты. На основе поисковых двигателей нового поколения мы можем построить свои собственные индивидуальные или коллективные поисковые машинки. Поиск можно адаптировать к определенной тематике и к определенному сообществу.



Где можно больше узнать о сетевых социальных сервисах?


- <http://letopisi.ru> Категория Социальный сервис
- <http://www.catalogr.ru/> - каталог русских web2.0 сайтов, социальных сетей и сервисов
- [Новый учебник Intel Обучение для будущего. Модуль 3. Сетевые социальные сервисы](#)
- [Классификация сервисов при помощи графвиз](#)
- Источник — «<http://wiki.iteach.ru>

Set \$wgLogo
to the URL
path to your
own logo
image.

Заглавная страница

Добро пожаловать в ИнтеВики

На сегодня - **16-07-2008** число статей в ИнтеВики составляет **2037**.

ИнтеВики является обучающей площадкой для проведения Тренингов программы Intel "Обучение для будущего"  и для проведения сетевых проектов выпускниками Программы. ИнтеВики создана для участников тренингов, выпускников, тьюторов и слушателей программы Intel "Обучение для будущего".

Уважаемые участники тренингов и посетители сайта ИнтеВики!

Мы приносим свои извинения за технические неполадки на сервере, которые в настоящий момент устраняются. Указанные неполадки привели к частичному изменению внешнего вида сайта и недоступности ряда функций. Администрация сайта принимает все необходимые шаги для того, чтобы ИнтеВики продолжал в дальнейшем работать без перебоев.

Навигация внутри ИнтеВики

- Тренинги
- Проекты тренингов
- Участники тренингов
- Категории ИнтеВики

Правила ИнтеВики

- Web 2.0 для сетевого проекта
- Идеология ИнтеВики
- Как работать в ВикиВики
- Региональные учебные ВикиВики**

Новости Web 2.0

- Опросы и анкеты на любой вкус - Анкетёр.ru  

Архив Новостей Web 2.0

навигация

- Заглавная страница
- Сообщество
- Текущие события
- Свежие правки
- Случайная статья
- Справка
- Пожертвования

поиск

инструменты

- Ссылки сюда
- Связанные правки
- Загрузить файл
- Спецстраницы
- Версия для печати
- Постоянная ссылка

ИнтеВики является обучающей площадкой для проведения Тренингов программы Intel "Обучение для будущего" и для проведения сетевых проектов выпускниками Программы. ИнтеВики создана для участников тренингов, выпускников, тьюторов и слушателей программы Intel "Обучение для будущего".



Demo	Customers	Features	Pricing	Developers
----------------------	---------------------------	--------------------------	-------------------------	----------------------------



Enable your site with the power of voice



Sit back, relax and we will show you how it works.



Watch Intro Movie

What is SitePal?

SitePal is an Internet service that allows you to create and add a fully customizable speaking avatar to your websites, Flash applications and emails. Programming skills not required.



[Demo](#) >

[Success stories](#) >

Go Beyond Flat Text!

- Communicate with impact
- Enrich the user experience
 - Engage visitors
 - Stand out

Sign up for a Free Trial!

FREE
15 DAY TRIAL

Starting at
\$9.95
per month

[Get started](#) >

Case Study

[Read how SitePal](#)

Featured Customer



Photo-converted Avatars



Спасибо за внимание !