

ТЕМА УРОКА: ПУТЕШЕСТВИЕ ВИРТУАЛЬНОЕ, ОТКРЫТИЯ РЕАЛЬНЫЕ.

Урок разработала:
Садчикова Л.А., учитель географии
высшей квалификационной категории
МКОУ Красногривенской СОШ,
Доволенского района,
Новосибирской области

2017год.

Оборудование:

- Компьютер, проектор, экран;
- Карты: физическая карта Западной Сибири, НСО
- Презентация учителя, составленная на основе проектов учащихся.
- Контурные карты Новосибирской области, выполненные методом ксерокопирования.
- Атлас Новосибирской области и России.
- Творческие работы обучающихся 8 класса: реклама «Индерский рям», «У родного порога» - реклама п.Красная Грива, Доволенского района , новосибирской области и озера Сарыбалык в стихах и прозе; исследование «Почему Чаны бродят?», «Легенды Новосибирской области», визитные карточки и паспорт на тему «Памятники природы НСО», «Моё географическое открытие» слайд-шоу на тему «Не ходи на болото, коли жить охота» (Васюганское болото).
- Инструктивные карточки «Как оценивать защиту проекта», «Как написать синквейн».
- Карточки – бонусы за работу на уроке.
- Видеоролик «Музыкальная физминутка».

План урока.

1.Мотивация.

2.Определение темы, цели, задач урока.

3.Защита проектов:

- ❖Реклама «Удивительное рядом. По следам древних находок озера Сарыбалык»;
 - ❖Загадки НСО;
 - ❖Легенды родного края «Не ходи на болото, коли жить охота»;
 - ❖Чудеса НСО;
 - ❖Моё географическое открытие
- 4.Выполнение практикума «Чудеса рядом с нами».
- 5.Домашнее задание по выбору.

I. Мотивация.

Турагентство «НСО(Наши Совместные Открытия)» набирает сотрудников. Чтобы быть принятым, необходимо: представить «своё географическое открытие» родного края в любой нескучной форме.



ЭМБЛЕМА И ДЕВИЗ ТУРАГЕНСТВА «НСО».



Наш цветочек непростой,
Открывает край родной.
Облетит всю область нашу:
Нет земли родимой краше.

II. Определение темы урока.

«Мы все спешим за чудесами, но нет чудесней ничего, чем та земля под небесами, где крыша дома твоего».



- Мы ищем их в далёкой загранице. Между тем – чудеса рядом с нами. Для того , чтобы их увидеть необязательно тратить деньги. А тогда как? Предположите тему нашего урока.

Определяем цель и задачи нашего путешествия, при помощи знакомой таблицы.

Знаю	Узнал	Хочу узнать
Географическое положение, природные условия, ресурсы, фауну, флору НСО.(Образ НСО).		Об «открытиях», сделанных одноклассниками, где они находятся, почему являются удивительными?

ЦЕЛЬ УРОКА:

- Познакомить с «открытиями» на территории НСО, проложить по карте туристический маршрут «Чудеса рядом с нами».



Задачи:

1.Образовательные:

- формировать образное представление об уникальных объектах, явлениях Новосибирской области.

2. Развивающие:

- применить на практике, полученные компетенции через выполнение проектных работ, способствующих возникновению интереса к исследовательской деятельности.

3.Воспитательные:

- развивать географическую культуру, коммуникативные компетенции;
- воспитывать чувство любви и гордости к родным местам.



ХОД УРОКА.

Турагентство «НСО» начинает знакомство с проектами будущих своих сотрудников.



Наш цветочек не простой,
Но и вы не лыком шиты,
Открывали край родной,
Поделиться поспешите!
А цветок поможет вам,
Он – турист бывалый.
Любит творческих ребят,
Да и сам – не промах малый.

Не зеваем, карту оформлять не забываем.

Выступаем зажигательно, слушаем внимательно.

Проекты друзей оцениваем, бонусы набираем

И всё на уроке успеваем!

Практикум



- **Нанести значковым способом на карту ваши открытия в Новосибирской области.**
- **Проложить по ним маршрут «Удивительное рядом».**



Цветик , в путь скорей спеши,
Ты ребятам помоги,
Турагентству «НСО»
Их рекламу покажи!



**Демонстрация рекламы «Удивительное
рядом» -5 минут.**

ЧУДЕСА У РОДНОГО ПОРОГА .



**Есть в Доволенском районе невеликое село,
С давних пор оно в народе Красной Гривой названо.
Сёл таких в Сибири много, а у нашего свой вид:**

**Оно на гриве ровненько в три улицы стоит,
И в зеркало озёрное, как девица глядит.**

Здесь удивительное рядом.

Ты только вслушайся, всмотришься...

**Надеюсь, вы согласитесь, что форма рельефа, в честь которой названо наше село – это чудо,
потому что гривы есть только в Западной Сибири. И чудо это- рядом с нами!**

Координаты п.Красная Грива, Новосибирской области: 54⁰с.ш.79⁰в.д.



ДОВОЛЕНСКИЙ РАЙОН

Масштаб 1 : 300 000

Охотничье хозяйство "Суздальское"
ОАО "Новосибирский завод химволокна"
Площадь - 64,15 тыс. га

Границы хозяйства:
Северная: от стыка административных границ Доволенского, Убинского и Убинского районов на северо-востоке по административным границам Доволенского, затем Каргатского районов до дороги Маршанское (Каргатский район) - Ярки.
Восточная: от пересечения административной границы Каргатского района с дорогой Маршанское (Каргатский район) - Ярки по этой дороге на юг до с. Ярки, далее по проселочной дороге через бывший п. Аул-Кротово до д. Комедантка, далее по дороге до автодороги Каргат - Довольное, далее по этой автодороге на юг до грани земель АО "Суздальское" и АО "Центральное".
Южная: по южной грани земель АО "Суздальское" на запад до восточной грани земель АО "Центральное", далее по западной грани земель АО "Суздальское" на северо-запад до административной границы Здвинского района.
Западная: от пересечения западной грани земель АО "Суздальское" с административной границей Здвинского района по этой границе до административной границы Убинского района.



54° С.Ш; 79° В.Д.

Охотничье хозяйство "Комарьевское"
ООО "Комарьевское"
Площадь - 28,04621 тыс. га

Границы хозяйства:
Северная: от проселочной дороги оз. Индере - Безногое на восток по границе муниципального образования Комарьевского сельсовета до административной границы Каргатского района. Далее по этой административной границе до поворотного столба, расположенного в 600-х метрах восточнее автодороги Каргат - Кочи.
Южная: от поворотного столба по административной границе Каргатского района на юг до административной границы Кочковского района.
Восточная: по административной границе Каргатского и Кочковского районов до административной границы Кочковского района до полевой дороги в 170 метрах юго-западне скотомогильника и ведущей в юго-восточном направлении по проселочной дороге до административной границы Кочковского района по этой границе до проселочной дороге вдоль лесолосы до границы муниципального образования Комарьевского сельсовета, т.е. до исходной точки.

Участок "Индерский"
Общая площадь - 15,3404 тыс. га

Границы участка:
Северная: от п. Баган на восток по автодороге до с. Индере.
Восточная: от с. Индере на юг по проселочной дороге до с. Безногое.
Юго-западная: от с. Безногое на северо-запад по полевой дороге до п. Баган.

Биологический заказник "Доволенский"
Площадь - 75,844 тыс. га

Границы заказника:
Северная: от с. Утянка по автодороге Довольное - Каргат на северо-восток до административной границы Каргатского района.
Восточная: по административной границе Каргатского района на юг до пересечения с рекой Баган.
Южная: от места пересечения р. Баган с административной границей Каргатского района вниз по её левому берегу на запад до автодороги Индере - Довольное и далее по этой автодороге до районного центра с. Довольное.
Западная: от с. Довольное по автодороге Довольное - Каргат на север до с. Утянка, т.е. до



Охотничье хозяйство "Индерское"
ООО "Баган"
Площадь - 9,860078 тыс. га

Границы хозяйства:
Северо-восточная: от пересечения р. Баган с административной границей Каргатского района по этой административной границе на юго-восток до границы муниципального образования Комарьевского сельсовета.
Юго-восточная: от административной границы Каргатского района на юго-запад по границе муниципального образования Комарьевского сельсовета до автодороги Комарье - Довольное (800 м севернее вертикальной скважины).
Юго-западная: по автодороге Комарье - Довольное до границы памятника природы "Индерский Рам" и далее вдоль его восточной кромки до р. Баган.
Северо-западная: по левому берегу р. Баган вверх по течению до административной границы Каргатского района, т.е. до исходной точки.

По следам древних находок озера Сарыбалык.

- Это татарское название водоёма, переводится как «сары» - жёлтая, «балык» - рыба. Примерная площадь озера 630 гектаров. Сюда приезжают отдыхать и рыбачить из Новосибирска и области, потому что оно находится прямо вдоль шоссе.



**НАШЕ ОЗЕРО САРЫБАЛЫК
ЗНАЕТ КАЖДЫЙ УЧЕНИК.
КАРАСЬ, ОКУНЬ ЗДЕСЬ ВЕДЁТСЯ,
РЫБАКУ УДАЧА УЛЫБНЕТСЯ!**

**А ещё, на его берегу,
Древнее оружие нашли, к временам палеолита отнесли.
Только век – то каменный был,
А древний наш земляк с костяным ножом и копьём ходил.
Удивительно, да и только! Но чудес нет нисколько!
Географию знаешь – всё объясняешь :
Откуда же у нас камню взяться,
Если древнему человеку до гор было не добраться.**

Древний костяной нож.



Древнее костяное копье.
Найдены на юго – восточном берегу озера Сарыбалык жителем
деревни Сарыбалык.



14/10/2007

Солонцовый

Красная Грива

Сарыбалык





Есть сосед у нас крутой,
Памятник природы свой.
От мамы-тундры на юг убежал,
Всем привет от неё передал!

Областной памятник природы «Индерский
рям» с **1992** г.

54° с. ш. 80° в. д

ДОВОЛЕНСКИЙ РАЙОН

Масштаб 1 : 300 000

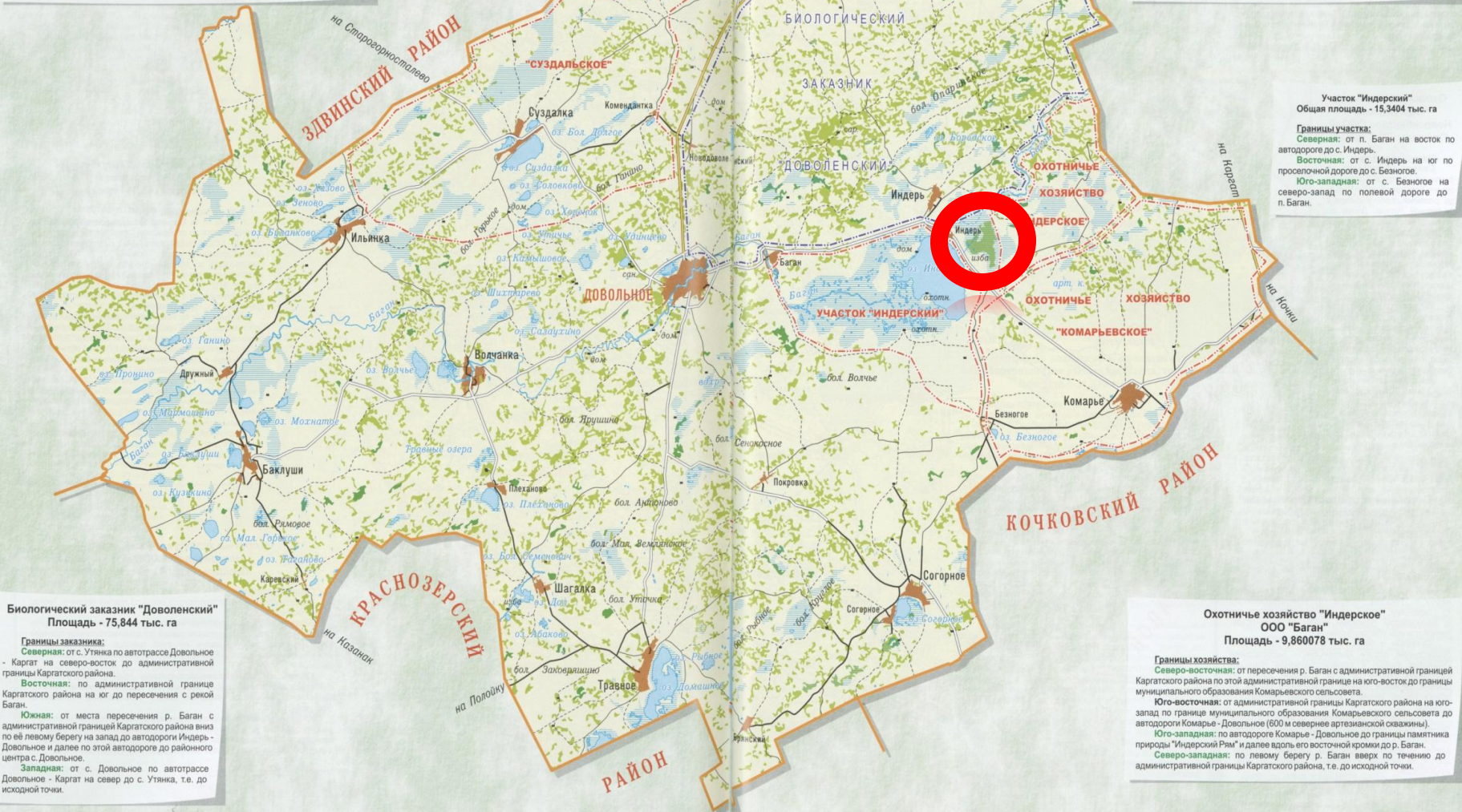
Охотничье хозяйство "Суздальское"
ОАО "Новосибирский завод химконцентратов"
Площадь - 64,15 тыс. га

Границы хозяйства:
Северная: от стыка административных границ Доволенского, Здвинского и Убинского районов на северо-восток по административным границам Убинского, затем Каргатского районов до дороги Маршанское (Каргатский район) - Ярки.
Восточная: от пересечения административной границы Каргатского района с дорогой Маршанское (Каргатский район) - Ярки по этой дороге на юг до с. Ярки, далее по проселочной дороге через Быхиний п. Аун-Кротова до д. Командантка, далее по дороге до автодороги Каргат - Довольное, далее по этой автодороге на юг до грани земель АО "Суздальское" и АО "Центральное".
Южная: по южной грани земель АО "Суздальское" на запад до восточной грани земель АО "Центральное", далее по западной грани земель АО "Суздальское" на северо-запад до административной границы Здвинского района.
Западная: от пересечения западной грани земель АО "Суздальское" с административной границей Здвинского района по этой границе до административной границы Убинского района.

УБИНСКИЙ РАЙОН

КАРГАТСКИЙ РАЙОН

ЗДВИНСКИЙ РАЙОН



Охотничье хозяйство "Комарьевское"
ООО "Комарьевское"
Площадь - 28,04621 тыс. га

Границы хозяйства:
Северная: от проселочной дороги оз. Индере - Безногое на восток по границе муниципального образования Комарьевского сельсовета до административной границы Каргатского района. Далее по этой административной границе до поворотного столба, расположенного в 600-х метрах восточнее автодороги Каргат - Кочи.
Восточная: от поворотного столба по административной границе Каргатского района на юг до административной границы Кочковского района.
Южная: от стыка административных границ Каргатского и Кочковского районов на запад по административной границе Кочковского района до полевой дороги, проходящей в 170 метрах юго-западнее скотомогильника и ведущей в с. Безногое.
Западная: от административной границы Кочковского района по этой полевой дороге до с. Безногое, обходя его по дороге с восточной стороны. Далее на север по проселочной дороге вдоль лесополосы до границы муниципального образования Комарьевского сельсовета, т.е. до исходной точки.

Участок "Индерский"
Общая площадь - 15,3404 тыс. га

Границы участка:
Северная: от п. Баган на восток по автодороге до с. Индере.
Восточная: от с. Индере на юг по проселочной дороге до с. Безногое.
Юго-западная: от с. Безногое на северо-запад по полевой дороге до п. Баган.

Биологический заказник "Доволенский"
Площадь - 75,844 тыс. га

Границы заказника:
Северная: от с. Утянка по автодороге Довольное - Каргат на северо-восток до административной границы Каргатского района.
Восточная: по административной границе Каргатского района на юг до пересечения с рекой Баган.
Южная: от места пересечения р. Баган с административной границей Каргатского района вниз по её левому берегу на запад до автодороги Индере - Довольное и далее по этой автодороге до районного центра с. Довольное.
Западная: от с. Довольное по автодороге Довольное - Каргат на север до с. Утянка, т.е. до исходной точки.

Охотничье хозяйство "Индерское"
ООО "Баган"
Площадь - 9,860078 тыс. га

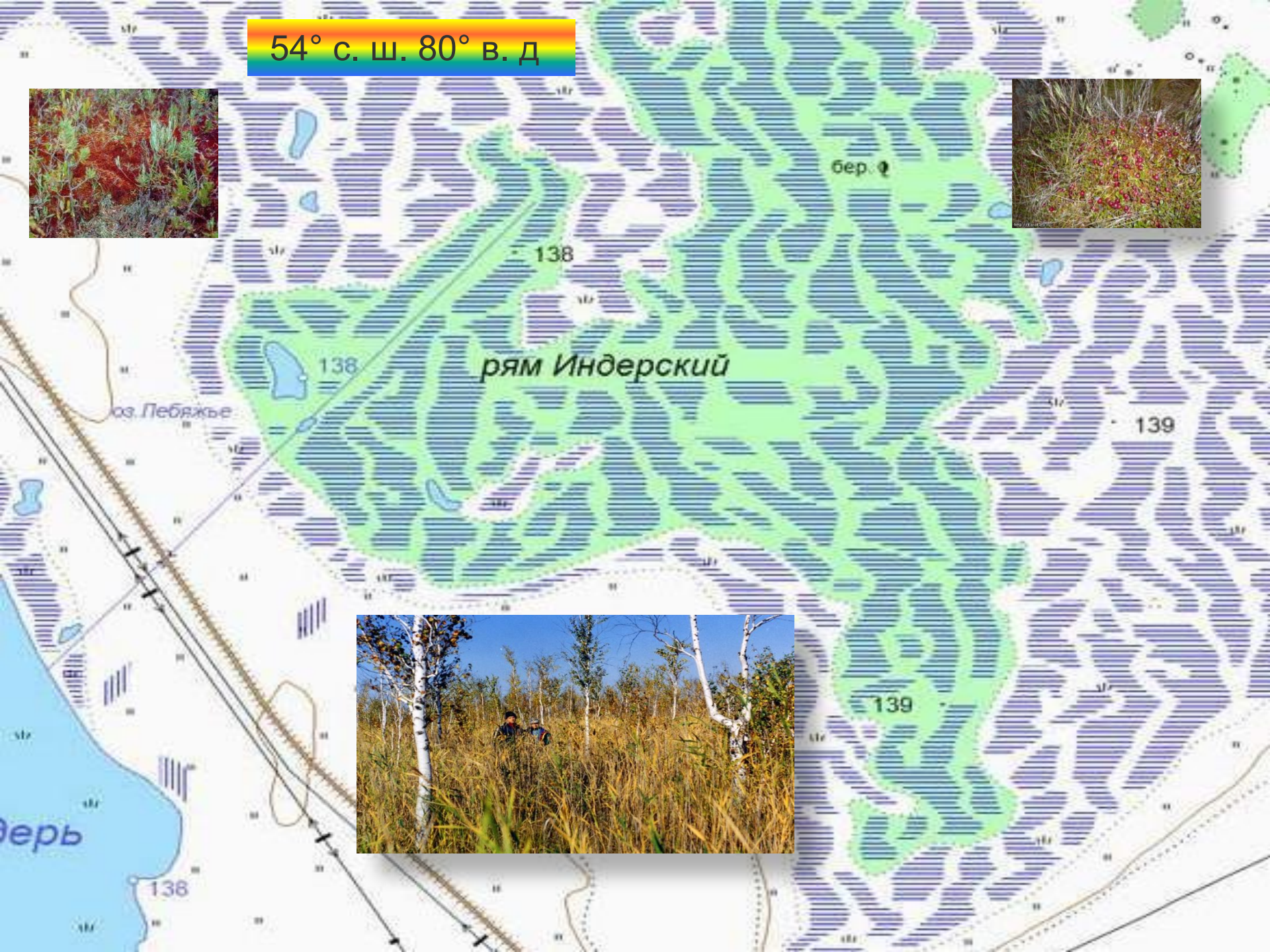
Границы хозяйства:
Северо-восточная: от пересечения р. Баган с административной границей Каргатского района по этой административной границе на юго-восток до границы муниципального образования Комарьевского сельсовета.
Юго-восточная: от административной границы Каргатского района на юго-запад по границе муниципального образования Комарьевского сельсовета до автодороги Комарье - Довольное (800 м севернее артезианской скважины).
Юго-западная: по автодороге Комарье - Довольное до границы памятника природы "Индерский Рам" и далее вдоль его восточной кромки до р. Баган.
Северо-западная: по левому берегу р. Баган вверх по течению до административной границы Каргатского района, т.е. до исходной точки.

КРАСНОЗЕРСКИЙ РАЙОН

КОЧКОВСКИЙ РАЙОН

РАЙОН

54° с. ш. 80° в. д



Индерский рям.

54° с. ш. 80° в. д



● Рям – это болото моховое, которое задушило древнее озеро. Он похож на мамку свою – лесотундру. Такого чуда, чтобы тундра на 50-ой параллели росла, нигде, кроме как в Барабе не увидишь. Остался рям на память от прежних времён, когда ледник с севера наступал. Стоит он на перине из 4 слоёв: верхний - из мха сфагнома, вечнозелёных кустарничков (клюквы, морошки, багульника), тростника и хилых сосен и берёз; а остальные 3 слоя – это торф, мёртвый мох и тростник. Здесь сосредоточены самые крупные в Доволенском районе запасы пресной воды.



На правах рекламы. Новосибирская область. Доволенский район.

Вот автобус ваш бежит,
Мимо Гривы путь лежит,
Сарыбалык озёрной красотой манит.



п.Касная Грива.
оз.Сарыбалык.

Санаторий «Доволенский»
Минералкой целебной зазывает.
Она кавказскую водичку
«Есентуки - 17» заменяет.

Доволенский санаторий



Рям Индерский
клюквой угощает!

Индерский рям



УСЛОВНЫЕ СООБРАЖЕНИЯ	
НАСЕЛЕННЫЕ ПУНКТЫ Населенный пункт в границах страны	Аэро
— 1000 и более жителей	Великий Новгород
— 500 до 1000 жителей	Тверь, Ярославль, Владимир, Иваново, Кострома, Ярославль, Владимир, Иваново, Кострома
— 100 до 500 жителей	Тула, Курск, Орел, Брянск, Смоленск, Рязань, Пенза, Саратов, Волгоград, Астрахань, Краснодар, Ставрополь, Ростов, Севастополь, Крым
— 50 до 100 жителей	Псков, Новгород, Смоленск, Рязань, Пенза, Саратов, Волгоград, Астрахань, Краснодар, Ставрополь, Ростов, Севастополь, Крым
— 10 до 50 жителей	Калининград, Калининградская область, Республика Крым
— 1 до 10 жителей	Республика Крым
ПАРКИ СОЗДАВАЮТСЯ Национальный парк	Алтай
— 1 категория	Байкал
— 2 категория	Кавказ
— 3 категория	Крым
— 4 категория	Сибирь
— 5 категория	Урал
— 6 категория	Кавказ
— 7 категория	Сибирь
— 8 категория	Урал
— 9 категория	Кавказ
— 10 категория	Сибирь
— 11 категория	Урал
— 12 категория	Кавказ
— 13 категория	Сибирь
— 14 категория	Урал
— 15 категория	Кавказ
— 16 категория	Сибирь
— 17 категория	Урал
— 18 категория	Кавказ
— 19 категория	Сибирь
— 20 категория	Урал
— 21 категория	Кавказ
— 22 категория	Сибирь
— 23 категория	Урал
— 24 категория	Кавказ
— 25 категория	Сибирь
— 26 категория	Урал
— 27 категория	Кавказ
— 28 категория	Сибирь
— 29 категория	Урал
— 30 категория	Кавказ
— 31 категория	Сибирь
— 32 категория	Урал
— 33 категория	Кавказ
— 34 категория	Сибирь
— 35 категория	Урал
— 36 категория	Кавказ
— 37 категория	Сибирь
— 38 категория	Урал
— 39 категория	Кавказ
— 40 категория	Сибирь
— 41 категория	Урал
— 42 категория	Кавказ
— 43 категория	Сибирь
— 44 категория	Урал
— 45 категория	Кавказ
— 46 категория	Сибирь
— 47 категория	Урал
— 48 категория	Кавказ
— 49 категория	Сибирь
— 50 категория	Урал

На правах рекламы.

Минеральная вода «Доволенская»". На территории здравницы располагается скважина глубиной 1306 метров с уникальной минеральной водой. Вода содержит в своем составе такие специфические компоненты как йод и бром, кремниевая кислота, железо, кальций и магний.

- Сульфидно-иловые грязи местного происхождения (озеро Островное). Иловые соленасыщенные слабосульфидные грязи озера Островного - уникальные месторождения лечебных грязей в Новосибирской области.



**Санаторий
«Доволенский»**

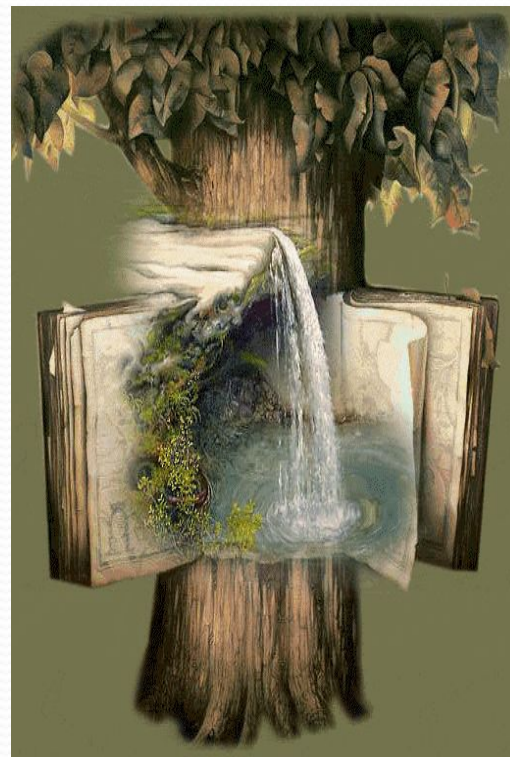


КЛЮКВА



ОЗЕРО САРЫБАЛЫК

**Цветочек наш
По Новосибирской области летал,
Красивые загадки о её природе
С ребятами собрал!**

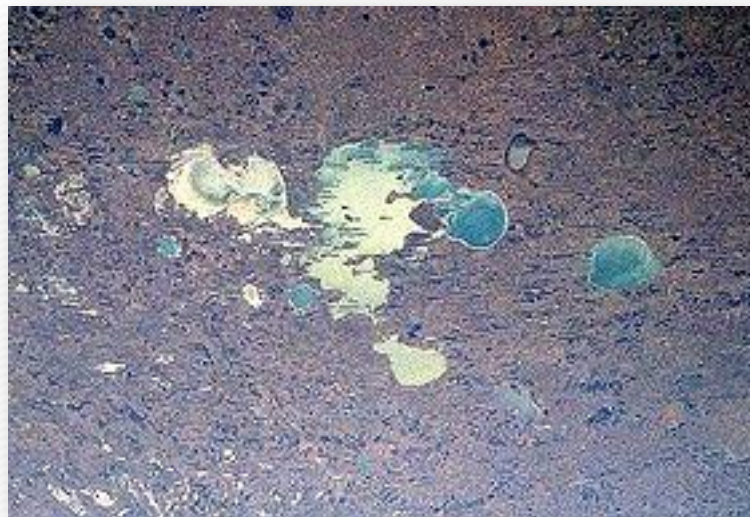


Почему озеро Чаны бродит?

- Своё название получило от слова «чан»(тюрк.) – сосуд больших размеров. Озеро Чаны - самое крупное солёное озеро Западной Сибири, остаток древнего моря. В **1994** году включено в список водно-болотных угодий мирового значения, как место миграции перелётных птиц.



Вид из космоса на озеро Чаны.



Озеро представляет собой систему плёсов, соединённых протоками и мелководными участками.

Диковина – дивная это озеро. Глубина его небольшая-**2,5м**; зато на **3500** километров квадратных разлилось. От мелкости и секрет его: нет у него площади постоянной – то разольётся океаном на четверть Барабы, то усохнет со слезу.



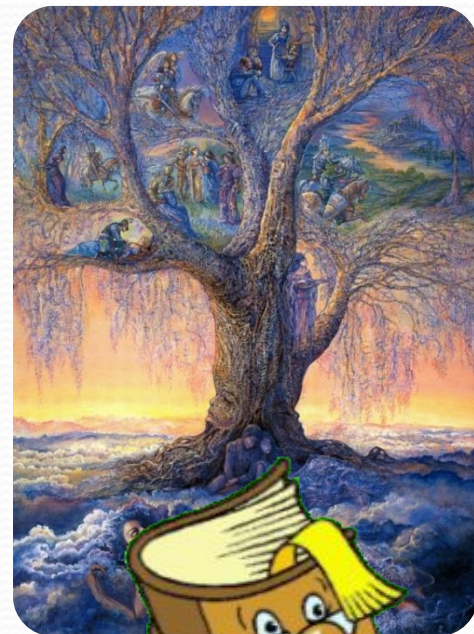
Вот так и бродит уже **13** тысяч лет: то сохнет, то потопом пугает.



Озеро располагается на территории пяти районов Новосибирской области: Здвинского, Барабинского, Чановского, Купинского и Чистоозёрного.



**Вновь цветок кружит - кружит ,
Наш в легенду путь лежит!**



Васюганское болото.

от **55°40'** до **59°00'** с. ш. и от **75°30'** до **83°30'** в. д.

Согласно легенде о сотворении мира, на Земле сначала была сплошная вода. Ходил по ней Бог и однажды увидел мутный пузырь. Пузырь лопнул и из него выскочил Чёрт. Велел ему Бог спуститься на дно и достать оттуда земли. Чёрт приказ выполнил, да не удержался и за щёки припрятал немного земли. А Бог тем временем разбросал землю, там где она падала, появилась суша, а на ней деревья, травы. Но растения стали прорастать и во рту у чёрта. Начал нечистый выплёвывать землю. Так появились болота. В том числе и крупнейшее в мире - Большое Васюганское.



Самые труднодоступные места – это ни сельва Амазонки и ни Гималаи, а наше Васюганское болото. Ему **10** тыс. лет, его длина - **573** км, ширина – **320** км.



Помните роман «Собака Баскервиль». «Остерегайтесь выходить на болота ночью, сэр Генри, когда силы зла властвуют безраздельно...». Хотите почувствовать себя героями Конан Дойля — приезжайте на Васюганские болота.



С 2006 г. в этих нетронутых красивых местах организован ландшафтный Васюганский заказник. Собака Баскервилей здесь не водится, но Васюганские болота — дом для множества видов редких и исчезающих животных (северный олень, норка, выдра, россомаха, белка, соболь) и птиц (беркут, белая куропатка, скопа, сапсан, рябчики, тетерева).



ВНИМАНИЕ :ПРОБЛЕМА!

● **АРКТИЧЕСКИЙ ВОЗДУХ
ПРИНОСИТ ЗАСУХУ, ЧТО БЫЛО
БЫ, ЕСЛИ БЫ НЕ БЫЛО
БОЛЬШОГО ВАСЮГАНСКОГО**

БОЛОТА?

Пока проблему голова решает,

**Нас физминутка на танец
приглашает!**

Физминутка.

Рельеф родного края.

Равнина (руки в стороны от груди), равнина (руки в стороны к груди),

физминутки

1 слайд

Ни яра (руки подняли вверх, потянулись), ни пади (руки перед собой, присели),

2 слайд

Равнина (руки на пояс) — на север (поворот головы и туловища в одну сторону),

3 слайд

Равнина (руки на пояс) — на юг (поворот головы и туловища в другую сторону),

3 слайд

Как будто гористую землю (движение рук вверх, рисуем горы в воздухе).

4 слайд

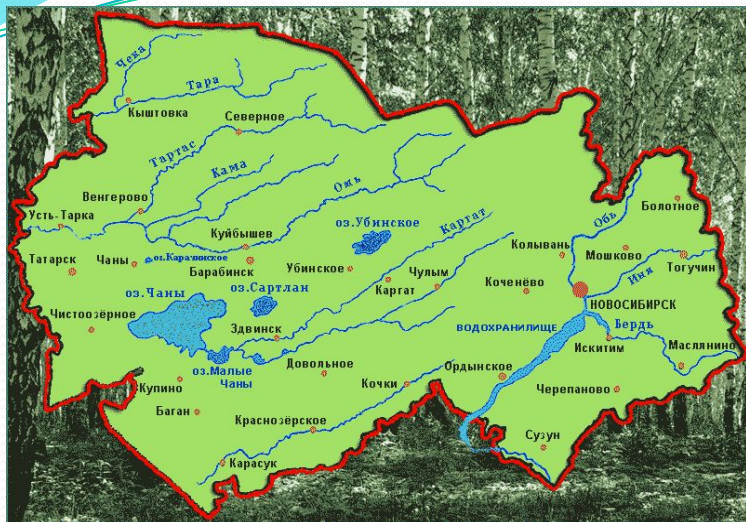
Разгладил какой-то гигантский утюг (произвольные движения рук, ног, головы, туловища).

4 слайд.



До встречи!





**Цветочку некогда скучать,
Он любит вместе с нами
Родную землю открывать,
Любуясь чудесами!**

Карачи – пересолённое чудо HCO .

- Озеро Карачи находится в Чановском районе.
- Курорт федерального значения «Озеро Карачи». Вода в нём – соляной раствор: 250 г на 1 литр воды, рапой называется. В 2017 году ему исполнилось 137 лет.



В 1889 году открыли здесь два купца курорт и стали за лечебную сульфидно – иловую грязь деньги брать.

- В 1958 году нашли здесь минеральную воду, не хуже знаменитой кавказской.



Карачи –бесовское место.

- У местных татар легенды ходили, что хворые люди кое-как до рассола доползали, обратно на своих ногах уходили. За такие чудеса почитал его народ как бесовское место. В озеро ползёшь, а выходишь сам, как чёрт – снизу чёрный от грязи, а сверху белый – от соли, да ещё и волосы на голове дыбом от такого раствора.



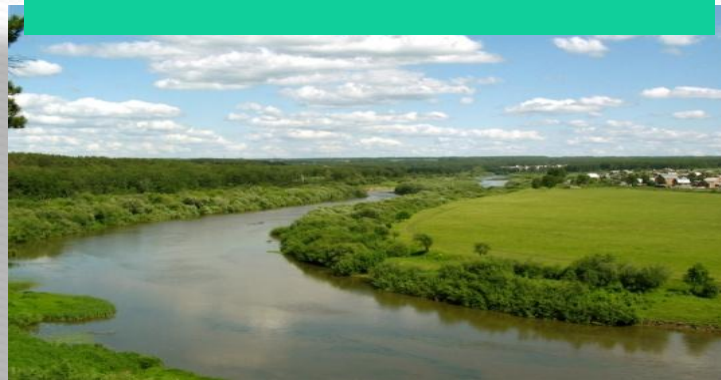
**Непоседа цветик наш.
Снова вдаль стремится.
Ждут открытия всех нас,
Вот он удивится!**



Памятники природы



- **Памятники природы – уникальные природные комплексы, подлежащие охране в силу их экологической, научной, эстетической и культурной ценности.**
- **Сейчас в Новосибирской области существуют 54 памятника природы. В НСО памятниками природы становятся горы, скалы с пещерами, т.к. они идут вразрез с основным рельефом области – равнинным.**



Волчья грива

54° с. ш. 80° в. д



На Гриве находилось «стойбище» охотников на мамонта.

Предполагается, что они строили жилища из бедренных костей и бивней этих животных. Крыши покрывали шкурами. Из ребер мамонтов делали прочные копья.

- **Расположение:** Каргатский район, в окрестностях с. Мамонтовое.
- Возвышенность Волчья Грива находится у истока реки Баган.
- Грива вытянута почти прямолинейно на 8 км. Ширина ее в средней части около 1 км., высота достигает 11 м.

Волчья грива 54°40' с. ш. 80°7' в. д



Волчья грива

54° с. ш. 80° в. д



- Изучение Волчьей Гривы началось в **1957 году**, когда в процессе раскопок здесь было обнаружено большое количество костей мамонта, одного бизона и лошади. Как было установлено, остатки костей принадлежали животным, жившим **10 –14 тысяч лет назад**.
- Всего на Волчьей Гриве **обнаружено 1500** скелетов мамонтов.



Практикум



- Нанесите значковым способом на карту ваши открытия в Новосибирской области.
- Проложите по ним маршрут «Чудеса рядом с нами».



проверить

Практикум



- 1-Красная Грива
- 2-Доволенский санаторий
- 3-оз.Чаны
- 4-оз.Карачи.
- 5-Васюганское болото.
- 6-Волчья грива
- 7-Индерский рям

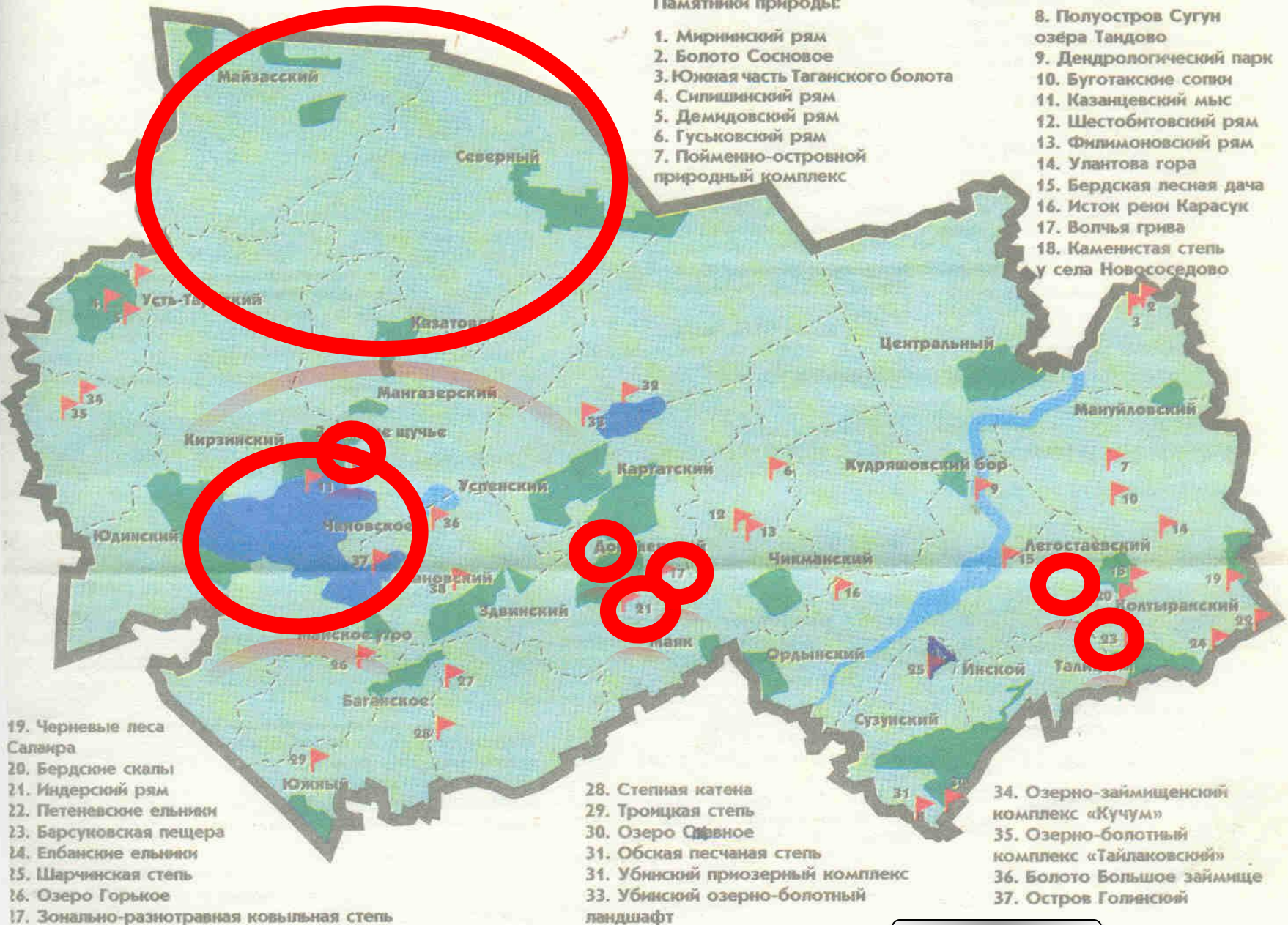
проверить

Карта особо охраняемых природных территорий НСО

Памятники природы:

1. Мирнинский рям
2. Болото Сосновое
3. Южная часть Таганского болота
4. Силишинский рям
5. Демидовский рям
6. Гуськовский рям
7. Пойменно-островной природный комплекс

8. Полуостров Сугун озера Тандово
9. Дендрологический парк
10. Буготакские сопки
11. Казанцевский мыс
12. Шестобитовский рям
13. Филимоновский рям
14. Улантова гора
15. Бердская лесная дача
16. Исток реки Карасук
17. Волчья грива
18. Каменистая степь у села Новососедово



проверить

Рефлексия

ИГРА «Микрофон».

Инструкция. Возьмите в руку ручку, представьте, что это микрофон. Скажите в него о новых знаниях, которые вы получили на уроке, почему понравился или нет урок, ваши пожелания себе, товарищам.

Знаю	Узнал	Хочу узнать
	Уникальные (чудесные) природные объекты, в результате выполнения проекта.	

Желаю удачи!

Рефлексия

Оцените, пожалуйста,
проекты одноклассников,
положив на их стол одну из
карточек.

Красная – «5».

Синяя – «4».

Жёлтая – «3».

Самооценка за
урок.

Учитель: Настроение, каково?

Ребята: Во!(палец вверх).

Учитель: Все такого мнения?

Ребята: Все, без исключения!

(Установить причину плохого
настроения, если палец вниз).

Домашнее задание по выбору.



- 1). Составить памятку туриста.
- 2). Путеводитель маршрута «Чудеса рядом с нами».
- 3). Синквейн по теме урока.

ПРИМЕР. ПАМЯТКА ТУРИСТА.

- Уважаемые туристы, выбрав наш маршрут, вы сможете за 45 минут открыть, удивиться, полюбоваться, задуматься, научиться.
- **Предупреждение: Уважаемые туристы, Вам необходимо сделать прививку от клеща.**
- Из одежды советуем взять: спортивную одежду, предпочтительно из натуральных тканей, так как в синтетической одежде вы не сможете перенести длительные прогулки, карту маршрута, путеводитель по туристическому маршруту.

ПУТЕВОДИТЕЛЬ ПО МАРШРУТУ.

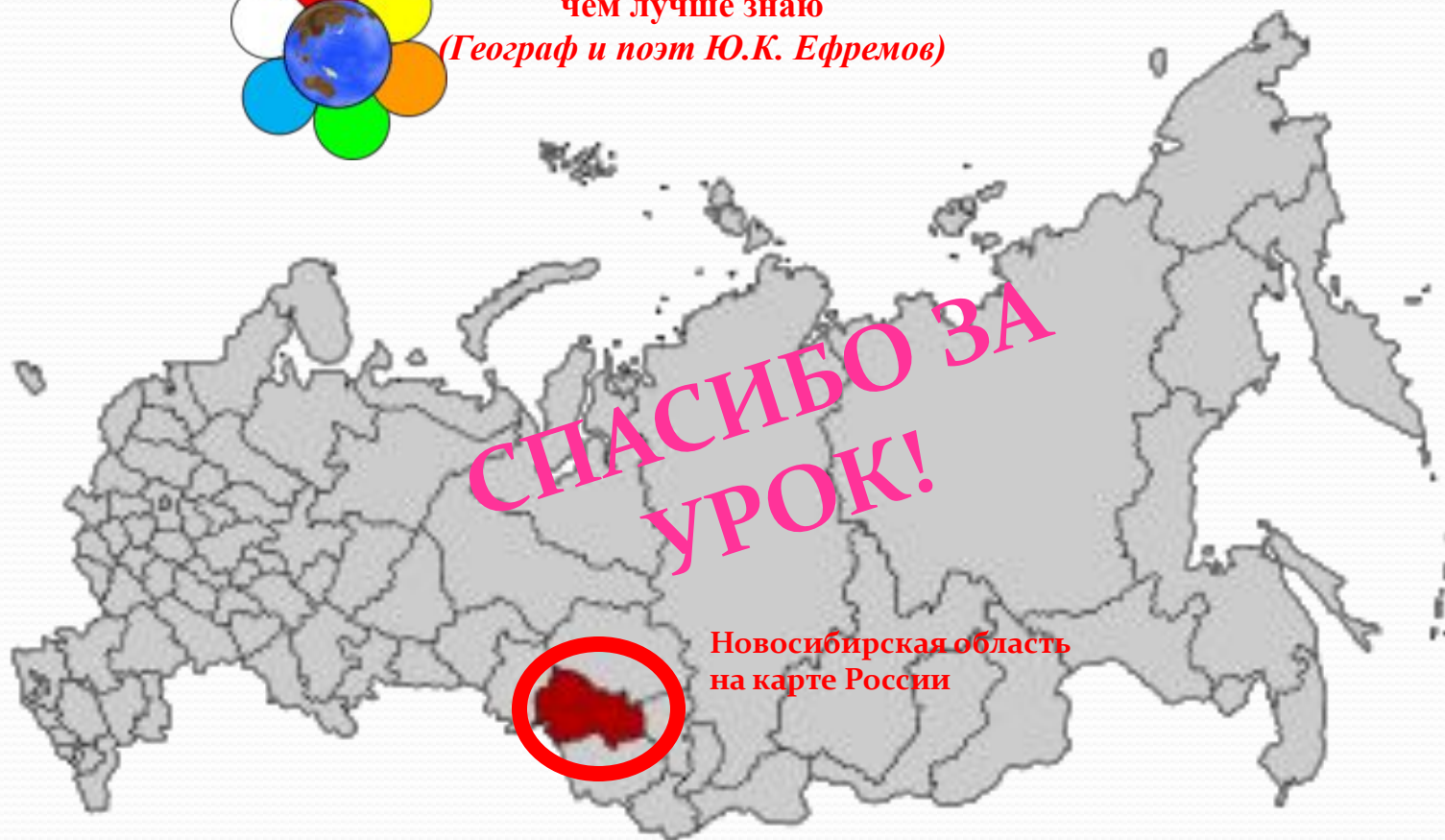
- 1.Посещение озера Сарыбалык между одноимённой деревней и посёлком Красная Грива удивит Вас своими древними находками и топонимами. Здесь же, в Доволенском районе, вас ждут целебные вода, воздух и клюква и санаторий.
- 2.Есть ли географические загадки в нашей области, вы узнаете не у Шерлока Холмса, а на берегах озера Чаны.
- 3.Если вы не только турист, но ещё романтик и любитель сказок, тогда к озеру Карачи , совместите приятное с полезным.
- 4.Васюганские болота рассматриваем только сверху, из кабины пилота. Экстрим – гарантируем!
- 5.Ваша видекамера и фотоаппарат работают без отдыха, потому что невозможно не запечатлеть водопады, пещеры и археологические находки Искитимского, Маслянинского и Каргатского районов НСО.



СИНКВЕЙН

*Путешествие!
Интересное, необычное.
Удивляет, развивает, вдохновляет.
Географические чудеса родного края.
Открытия!*

Люблю и знаю.
Знаю и люблю.
И тем сильнее люблю,
чем лучше знаю
(Географ и поэт Ю.К. Ефремов)



**СПАСИБО ЗА
УРОК!**

Новосибирская область
на карте России

ИСТОЧНИКИ:

1. <http://www.hpono.info>.
2. <http://ru.wikipedia.org/wiki>
3. <http://slovari.yandex.ru/dict/krugosvet>
4. <http://www.pravaya.ru>
5. Авторские фото. Интернет - фотографии.

Музыка

http://www.startvocal.ru/load/detskie_minusovki/5 - «Три пингвина»

Картинки.

http://www.startvocal.ru/load/detskie_minusovki/5 - - ПИНГВИНЫ

http://gsmnet.ru/anime/anime/anime_41.htm - смайлики

<http://www.topglobus.ru/skin/smile/s8855.gif> - смайлик танцует