

Творчество Рубенса.



Дата рождения: 28 июня 1577 года

Место рождения: Зиген

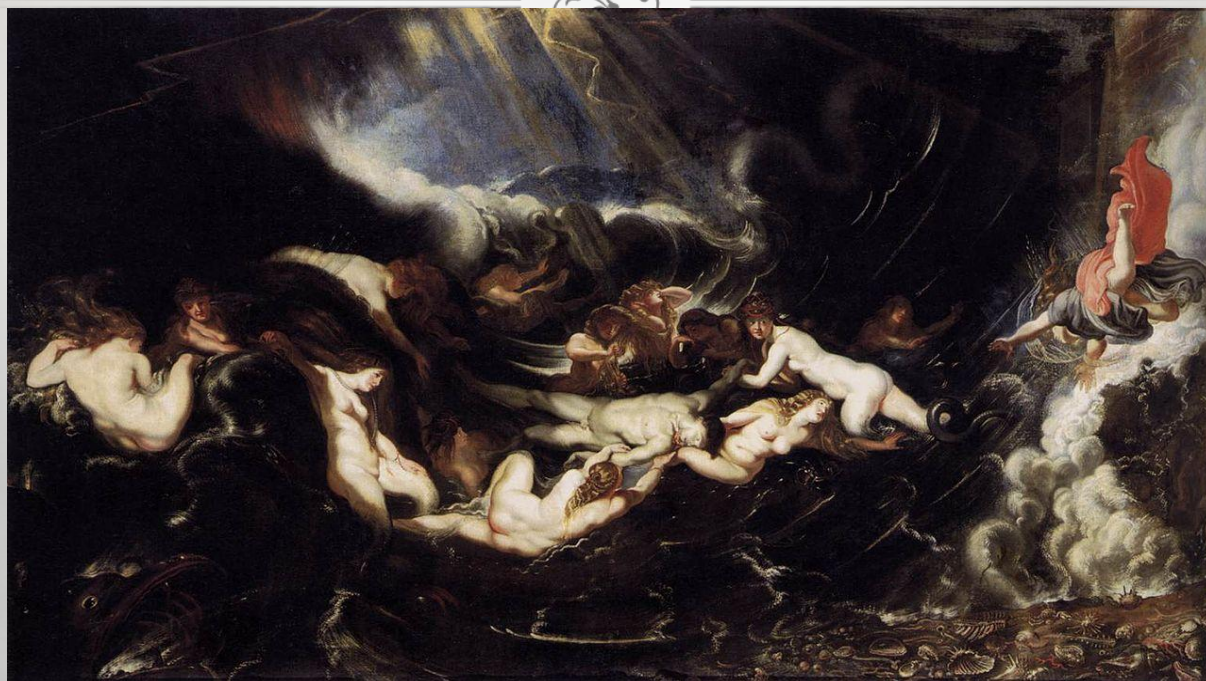
Дата смерти: 30 мая 1640 года

Место смерти: Антверпен

Жанр: историческая живопись, портрет, пейзаж.

Стиль: барокко

Детство Питера Рубенса протекло сначала в Зигене, а потом в Кёльне, и лишь в 1587 году, после смерти Яна Рубенса, его семья получила возможность возвратиться на родину, в Антверпен. Для этого матери Рубенса вновь пришлось перейти в католичество.



«Геро и Леандр» из собрания Рембрандта

В 1605 году брат Рубенса, будучи учеником гуманиста Липсия, занял место библиотекаря при ватиканском кардинале Асканио Колонна и пригласил молодого художника в Рим. После двух лет изучения классических древностей в компании брата Рубенс (летом 1607 года) был вызван для исполнения портретов генуэзской аристократии на Ривьеру.



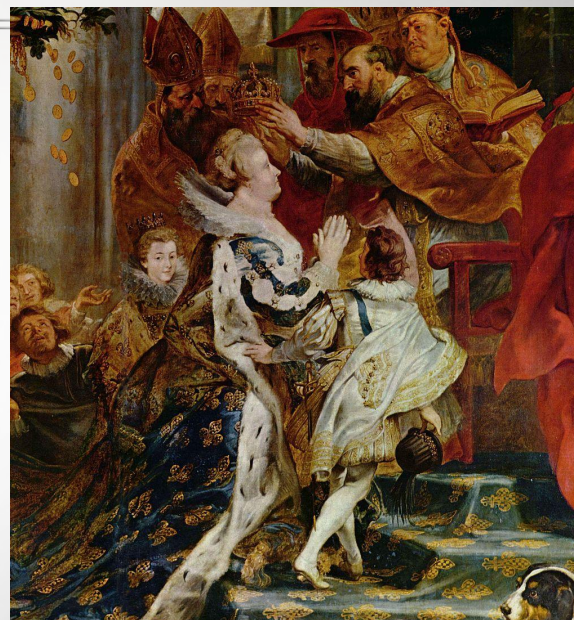
Герцог Лерма. Портрет работы Рубенса.

В октябре 1609 года Рубенс сочетался браком с Изабеллой Брант, дочерью известного гуманиста Яна Бранта. В последующее десятилетие Рубенс достиг в Европе славы, с которой из художников предыдущих эпох мог сравниться только Тициан.



«Похищение Дочерей
Левкиппа», 1618

В 1621 г. фламандская регентша Изабелла Испанская сделала Рубенса своим советником по вопросу продления перемирия Голландской республикой. С этого времени фламандский живописец, который отличался обходительностью, был начитан, знал шесть языков и состоял в переписке со многими коронованными особами (его называли «королём художников и художником королей»), становится ценным приобретением для дипломатии испанских Габсбургов.



«Коронация Марии Медичи», 1625

Рубенс никогда не стеснялся подражать тем из предшественников, которые восхищали его, и особенно Тициану с Брейгелем.

Первое десятилетие его творчества представляет картину трудолюбивого и методичного освоения достижений художников XVI века. Благодаря такому подходу он освоил все жанры ренессансной живописи и стал самым универсальным художником своего времени.



«Охота на гиппопотама»,
1618

«Сад Любви», 1632



Композиционные решения Рубенса отличаются исключительным разнообразием (диагональ, эллипс, спираль), богатство его красок и жестов никогда не перестаёт удивлять. Вполне соответствуют этой жизненности и грузные женские формы, так называемые «рубенсовские», которые могут оттолкнуть современного зрителя своей несколько тяжеловесной телесностью.

«Самсон и Далила», 1609



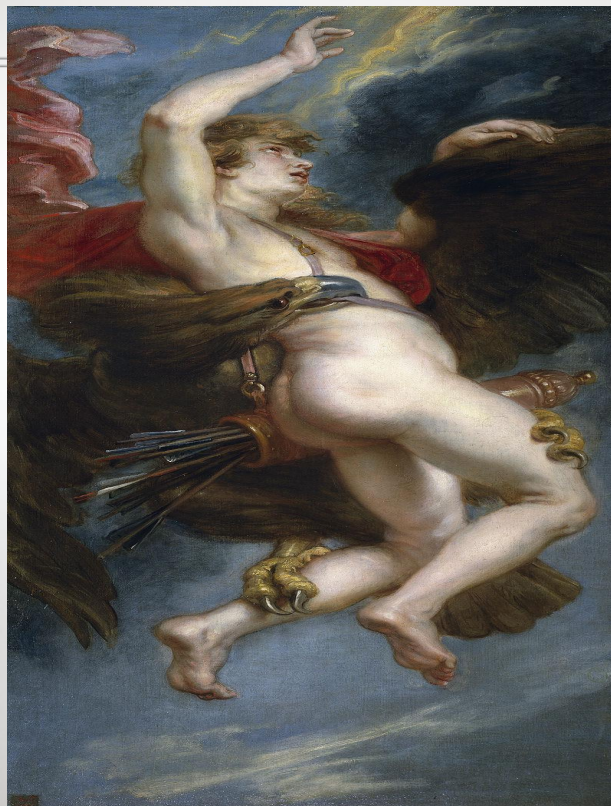
В 1610-е гг. Рубенс разрабатывает новые для фламандской живописи формы, в частности, жанр охотничьих сцен, которые проникнуты страстной динамикой зрелого барокко («Охота на крокодила и гишпопотама»). В этих работах вихрь композиционного движения сносит ограничения, традиционно налагаемые на художников линией и формой.

Шествие Силена.



Рубенсовские мазки поражают смелостью и свободой, хотя при всей широте их он никогда не впадает в пастозность. Его непревзойдённое искусство владения кистью очевидно и в многометровых композициях 1620-х годов, и в точных, лёгких, подвижных мазках небольших работ последнего периода.

«Похищение Ганимеда» (подражание Корреджо), 1636 -
1638



Андромеда



Венера, Амур, Вакх и Церера



Два спящих ребенка





© Коровушкин Всеволод