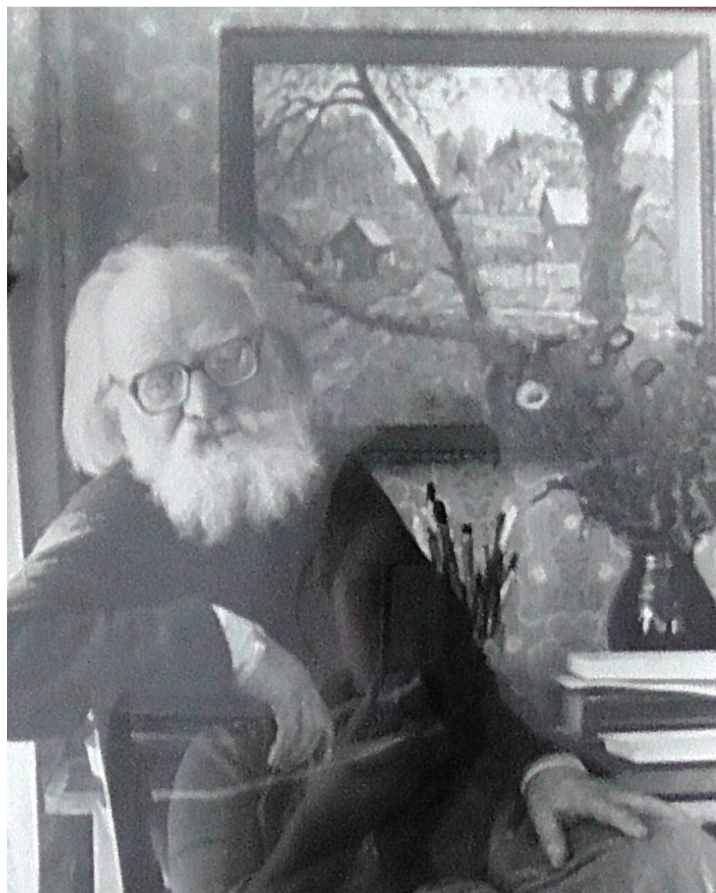


# Творец красоты и радости жизни 1929-1998

85-летию со дня рождения  
Петра Ивановича Соломенникова посвящается



**Автор:**

**Светлакова Мария, ученица 7 класса,  
МБОУ ДОД ЦДТ Воткинского района  
на базе МБОУ Верхнепозимской СОШ,  
объединение «Школьное информационное  
агентство «ЮГОС»**

**Руководители:**

**Блинова Надежда Геннадьевна, педагог  
дополнительного образования МБОУ ДОД  
ЦДТ Воткинского района на базе МБОУ  
Верхнепозимская СОШ**

**Петр Соломенников родился и вырос в деревне Новые Соломенники  
Воткинского района.**



**Место, на котором стоял дом  
П. И. Соломенникова**



**Современные Новосоломенники**



**У дома**

**П. И. Соломенников юношей работал в колхозе. Потом был «взят по повестке» в Воткинское ремесленное училище № 2, поступил на Воткинский машзавод модельщиком по дереву. Немногие в свое время смогли оценить глубину таланта этого человека, воспринимая его лишь как рабочего, на досуге занимающегося живописью. Может быть, виной тому была природная скромность Петра Ивановича. Между тем, одного взгляда на пейзажи Соломенникова достаточно, чтобы понять, с какой силой и страстью художник полюбил и представил на своих полотнах всю красоту родной природы.**





**20 марта 2013 года в Верхнепозимской сельской библиотеке деревни Верхне-Позимь состоялось торжественное открытие музейной комнаты художника – земляка, живописца, графика, оформителя – Петра Ивановича Соломенникова.**

**Петр Иванович больше всего любил технику акварели и постиг ее в совершенстве. В созданных им картинах природы буквально ощутимы и терпкий аромат трав, и запах талого снега, и ласка весеннего солнца, шелест листвы или шум дождя. Картины Петра Ивановича Соломенникова были представлены на многих Всероссийских, республиканских, городских, зональных и персональных выставках.**



**Вечер. Крыши**



**Из самодеятельного художника в профессионального Петр Иванович вырос благодаря самообразованию, заочному обучению в Московском народном университете искусства им. Н. Крупской на отделении рисунка и живописи, учебе у профессиональных художников.**



**Поле**

**П.И. Соломенников умел передавать состояние природы в живописных этюдах, создавая обобщенный образ знакомой ему природы в пейзажных картинах.**



**Дорога**



**Три тополя**



**Большую часть художественного наследия П.И.Соломенникова составляют живописные этюды, в них он изобразил местную природу в разное время года, в разных ее состояниях: и в солнечный летний день, и в осеннее ненастье, и ясным днем, и в сумерки.**



**Зима**



У реки



**Весна**





**Осень**

**Он был настоящим последователем русского лирического пейзажа, начатого Саврасовым и Левитаном.**



**В ивняке**



**Кама**



**Пристань**





**Сельская дорога**



**Стожки**

**Петр Иванович более десяти лет руководил творческой студией художников Дворца культуры «Юбилейный», которая была удостоена звания «Народная студия изобразительного искусства». Студия действительно стала центром творческой жизни города, его гордостью и настоящей культурной ценностью. Петр Иванович выполнял также работы в графике, мозаике, наряду с живописью занимался резьбой по дереву. Работая в экспозиционном отделе Музея-усадьбы П. И. Чайковского, изготавливал резные предметы, которые в настоящее время находятся в детской экспозиции музея Чайковского. В музейной комнате представлены копии деревянных игрушек, выполненных по эскизам музея преподавателем Рассветовской школы Василием Геннадьевичем Лошкаревым.**



**Копии деревянных  
игрушек**



**Дом-усадьба  
П.И.Чайковского**



**Петр Иванович воспитал не одно поколение художников, в том числе членов Союза художников СССР и России. Известный художник, член Союза художников России, участник многих российских и республиканских выставок Владимир Леонидович Белых, ученик Петра Ивановича, с благодарностью говорит о своем учителе.**



**6 ноября 2014 года в музейной комнате состоялся праздник к 85-летию со дня рождения П.И. Соломенникова. Было привлечено внимание общественности, спонсоров, организована поисковая и исследовательская работа, обновлены экспозиции на основе новых материалов, представлены подаренные сегодня картины кисти художника.**







**Заведующая фондом районной библиотеки Н.В. Горбунова подарила книжку-раскладушку «Здесь родины моей начало», в которой собраны основные сведения о жизни и творчестве художника. Е. Г. Трясцина, заведующая районной библиотекой, презентовала настольный календарь «Творцы красоты и радости жизни», в котором перед нашим взором открываются картины художника-живописца Петра Ивановича Соломенникова – лиричные и созвучные с музыкой композитора-земляка Петра Ильича Чайковского, к 175-летию со дня рождения которого готовится всё мировое сообщество.**



**Учащиеся Верхнепозимской школы были ведущими на празднике, участвовали в концерте. Звучала живая музыка в исполнении скрипачки Алины Ганиевой, жительницы деревни Болгуры. Заведующая Болгуринской сельской библиотекой Анна Николаевна, поэт-бард, исполнила песню на слова удмуртского поэта Николая Мрыхина о любви к родному краю, той любви, которая двигала кистью П.И. Соломенникова. Поэты – наши земляки Надежда Тренина и Галина Микрюкова прочитали свои стихи, созвучные картинам П.И. Соломенникова.**







**Праздник оставил самые приятные впечатления  
в сердцах его участников и гостей**



**Вот какие отзывы оставили школьники:**

**«Недавно мы с классом посетили музейную комнату известного художника Соломенникова П.И., открытую в сельской библиотеке д. Верхне-Позимь. Он родился в деревне Новосоломенники, затем жил в городе Воткинске. Библиотекарь Селиванова Вера Ивановна рассказала нам об этом человеке. Мы даже представить себе не могли, насколько была насыщенной и интересной его жизнь. Петр Иванович был очень скромным человеком. Несмотря на это, он стал известным художником.**

**В музейной комнате представлена лишь небольшая часть его картин. В основном, художник писал о жизни деревенских тружеников, о скромной природе родного края. Любил рисовать портреты. Кроме этого, он занимался резьбой по дереву, делал игрушки для детей. «На открытии музея, — рассказывает Вера Ивановна, — приехали близкие и друзья художника, и все они отзывались о нем с теплотой и душевностью». Несмотря на то, что он жил в трудные времена войны, работал на заводе, Петр Иванович все равно писал картины.**

**Мы не заметили, как пролетело время, потому что рассказ Веры Ивановны был очень интересным. У меня до сих пор перед глазами его пейзажи, но мне почему-то кажется, что в его картинах очень мало солнца, и, тем не менее, они прекрасны. Мы еще не раз побываем в этом музее, чтобы глубже познакомиться с творчеством Соломенникова Петра Ивановича».**

*Черных Вадим, 8 класс*

**«Передо мной картина нашего земляка Соломенникова Петра Ивановича. На ней изображена пасмурная осенняя погода. Только деревья не успели сбросить свой золотой наряд и как будто ждут не дождутся ясных солнечных дней. На дорогах непролазная грязь и лужи. Рядом маленькая ветхая избушка, в которой, наверное, никто не живет. Падающая изгородь тоже говорит об этом. Какая-то таинственность в этой картине. Смотришь на неё, и кажется, что время остановилось, замерло и всё уснуло спокойным сном. Мне кажется, что художник изобразил свой дом, который он покинул ещё ребёнком».**

*Лушникова Полина, 7 класс*



**Музейная комната будет работать при Верхнепозимской сельской библиотеке, заведующей которой является В. И. Селиванова. Богата Воткинская земля жемчужинами народного творчества. Наша задача – собрать и сохранить информацию об уникальной истории нашего района и передать ее будущим поколениям.**



Фотография Владимира Крылова  
Деревня Метляки, 1989 год.  
съемка фильма «Цветок на земле»  
Киностудия «Фокус» г.Воткинска.  
Авторы фильма В. Печеникин и В. Крылов

**Фотография  
Владимира  
Крылова.  
Деревня  
Метляки,  
1989 год.  
Съемка фильма  
«Цветок на  
земле»**



**Наше исследование актуально тем, что мы не только собираем, но и сохраняем информацию об уникальной истории нашего района, деревни, но и передаём её будущим поколениям. Оно может быть использовано на уроках МХК, искусства, краеведения, истории культуры народов, на классных часах. Мы предлагаем внести в туристический маршрут по нашему району пункт «Музейная комната П.И. Соломенникова в деревне Верхне-Позимь».**

**Благодарим за внимание**