

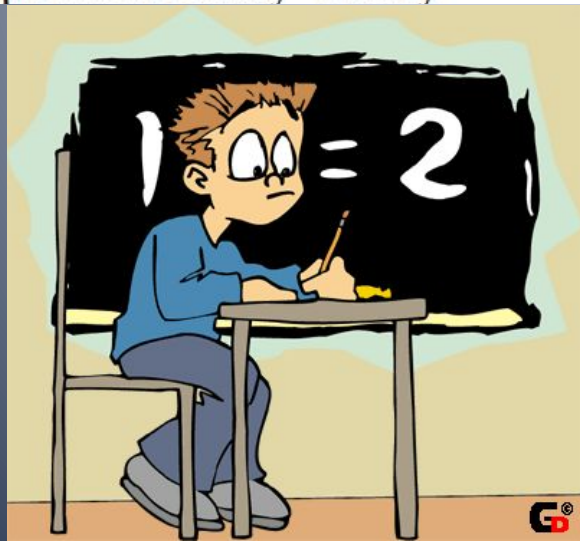


**Громко прозвенел звонок
Начинается урок
Каждый день - всегда, везде,
На занятиях, в игре
Слушаем, запоминаем,
Ни минуты не теряем.**



Вариант 1

1. Как называется тектоническая структура, лежащая в основе Африки?
2. Какие части Африки - северная или южная, западная или восточная – чаще подвергались опусканию земной коры?
3. Как называется крупнейшее нагорье, расположенное в восточной части Африке?
4. Вулкан на побережье Гвинейского залива.
5. Дайте краткую характеристику тропическому поясу



Проверка знаний



Вариант 2

1. Пролив, отделяющий Африку от Европы.
2. В состав, какого древнего материка входила Африка.
3. Какие части Африки – северную или южную, западную или восточную – называют Высокой Африкой?
4. Каковы основные единицы рельефа Высокой Африки
5. Дайте краткую характеристику субэкваториальному поясу



Тема урока:

«Африка в мире»

Учитель географии

Кочнева Е.О.

ГБОУ СОШ № 39 г. Севастополя



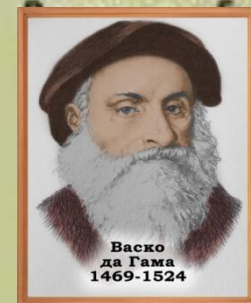
ЦЕЛИ УРОКА:

- Изучить историю освоения Африки, расовый, этнический состав, проблемы континента;
- Научиться выявлять зависимость занятий населения от природных условий и ресурсов;
- Продолжить развивать умения анализировать тематические карты

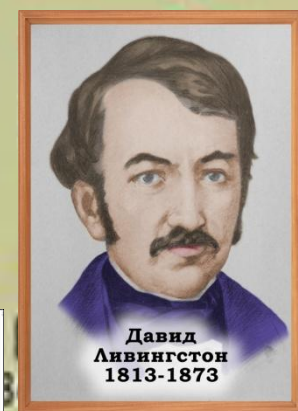


Открытие и исследование

Век, дата	Исследователи, путешественники	Вклад в исследование материка



Д. Ливингстон
(1840, 1858 г.г.)



В. В. Юнкер
(1879-1887 г.г.)

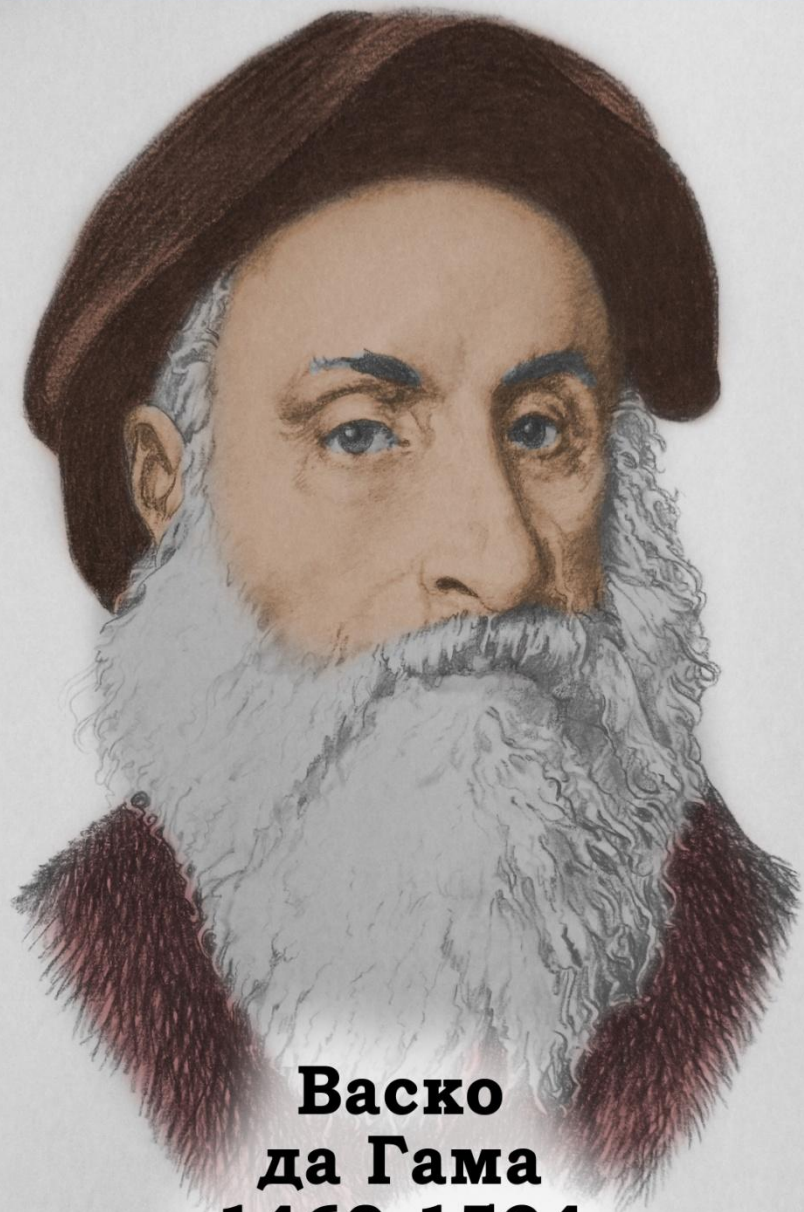
ИБН БАТТУТА



Полное имя – Мухаммед ибн Абдаллах ибн Баттута. В **1325** году он решил исполнить обязанность мусульманина – совершить паломничество в Мекку. Ибн Баттута прошел из Марокко в Каир, вдоль побережья Северной Африки, а оттуда направился в Дамаск, где и присоединился к каравану.



Он путешествовал по Ираку и по Южной Персии в перерыве между паломничествами **1326** и **1327** гг. Баттута посетил Йемен через год или два, отправившись по морю из Адена к арабским факториям в Восточной Азии, а в Мекку он вернулся через Оман и Персидский залив.



**Васко
да Гама
1469-1524**

ВАСКО ДА ГАМА

Вáско да Гáма (***Vasco da Gama, 1460-1524***) — известный португальский мореплаватель эпохи Великих Географических Открытий. Первым открыл морской путь в Индию (**1497-99**) вокруг Африки. Занимал должности губернатора и вице-короля Португальской Индии.

ДАВИД ЛИВИНГСТОН



Ливингстон (**Livingstone**) Давид (**1813-1873**), исследователь Африки. Совершил ряд длительных путешествий по Южной и Центральной Африке (с **1840**).

Исследовал впадину Калахари, р. Кубанго, бассейн р. Замбези, озеро Ньяса, открыл водопад Виктория, оз. Ширва, Бангвеулу и р. Луалабу, вместе с *Г. Стенли* исследовал озеро Танганьика.

ВАСИЛИЙ ВАСИЛЬЕВИЧ ЮНКЕР



ЮНКЕР Василий Васильевич
[25.3(6.4). 1340, Москва,-
1(13).2.1892, Петербург],
русский исследователь Африки.
Получил мед. образование в
Дерпте и Гёттингене. В **1873-75**
путешествовал по Тунису,
Алжиру, Ливии, Египту.

Наибольшее значение имели
путешествия в Центр. Африку в
1876-78 и в **1879-86**, во время
которых он детально исследовал
бассейн р. Бахр-эль-Газаль,
водораздел Нил - Конго и бассей.
р. Уэле

НИКОЛАЙ ИВАНОВИЧ ВАВИЛОВ



ВАВИЛОВ

Николай Иванович

1887-1943

В **1924** году профессор побывал в Нуристане – закрытой для европейцев провинции Афганистана. Зарубежные экспедиции в Средиземноморье, Африку и Индию невероятно обогатили коллекцию семян. Ученый написал, что в Индии «нашли прарожь» и «четыре раза перевалили Гиндукуш, один раз по пути Александра Македонского».

В середине **1920-х** генетик побывал с экспедицией в Хивинском оазисе Узбекистана, а в **1926-27** провел исследовательские работы в Алжире, Марокко, Сирии и Палестине. Николай Вавилов изучил растительный мир Греции, юга Франции, объездил Испанию и Португалию. Пешие маршруты Вавилова и его группы составили **2** тысячи километров, а собранный материал насчитывал тысячи образцов.

Полночь сошла, непроглядная темень

Только река от луны блестит,
А за рекой неизвестное племя,
Зажигая костры, шумит .

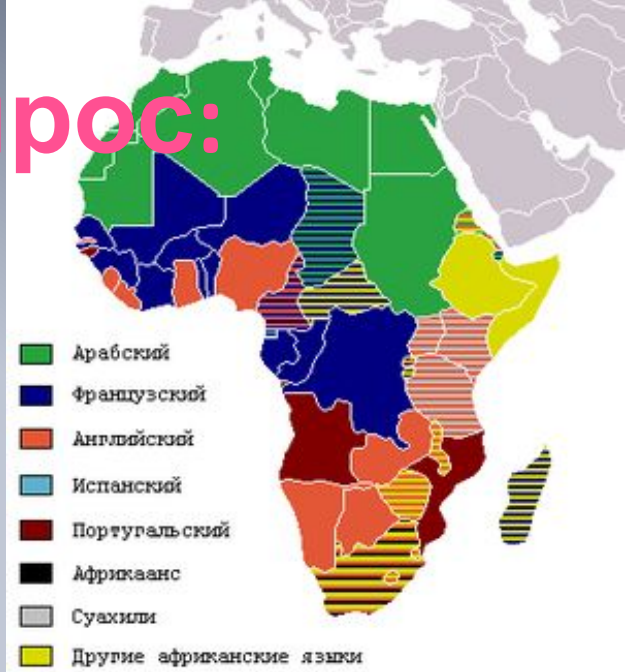


Завтра мы встретимся и узнаем,
Кому быть властителем этих мест;
Им помогает черный камень,
Нам золотой нательный крест





Проблемный вопрос:



На какие основные расы делится население Земли и чем отличаются представители каждой расы друг от друга? Какие основные расы характерны для Африки?



Раса

Европеоидная

Арабы, берберы,
туареги



Арабы

Экваториальная

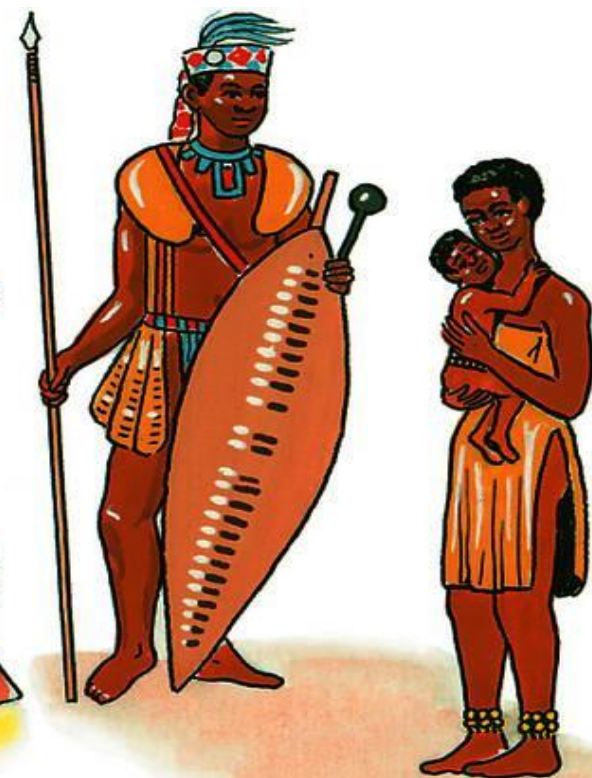
Нилоты, бушмены,
готтентоты, пигмеи,
банту



Народы
Центральной Африки

Монголоидная

Малагасийцы



Народы
Южной Африки

Шаг за шагом: как описывать население материка или части света

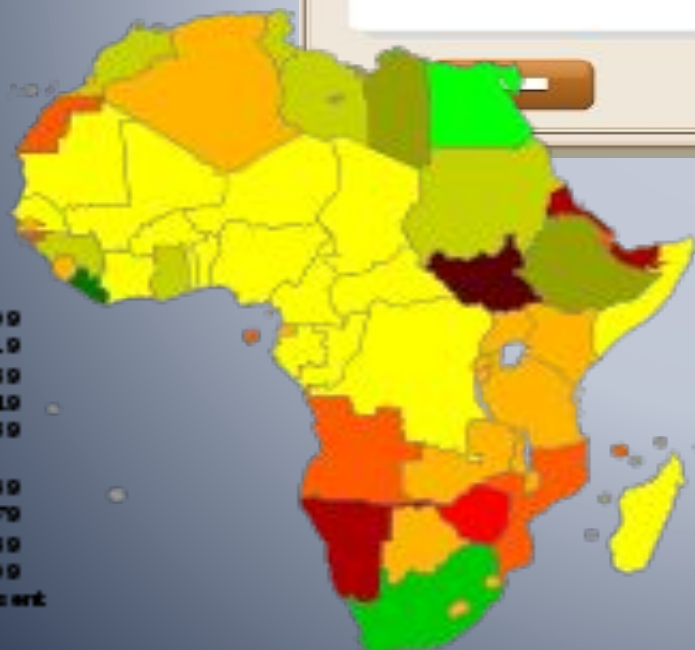
1. Выясняем, какие народы населяют материк, используя карты «Плотность населения» и «Народы мира».
2. Определяем, какие части материка заселены особенно плотно, а какие — редко. Устанавливаем наибольшую и наименьшую плотность населе-



Шаг за шагом: как описывать население материка или части света

ния.

3. Отмечаем наиболее крупные города материка и называем особенности их географического положения.



1

2



Раз - подняться, потянуться,

Два - нагнуться, разогнуться,

Три - в ладоши, три хлопка,



Головою три кивка.

На четыре - руки шире,

Пять - руками помахать,

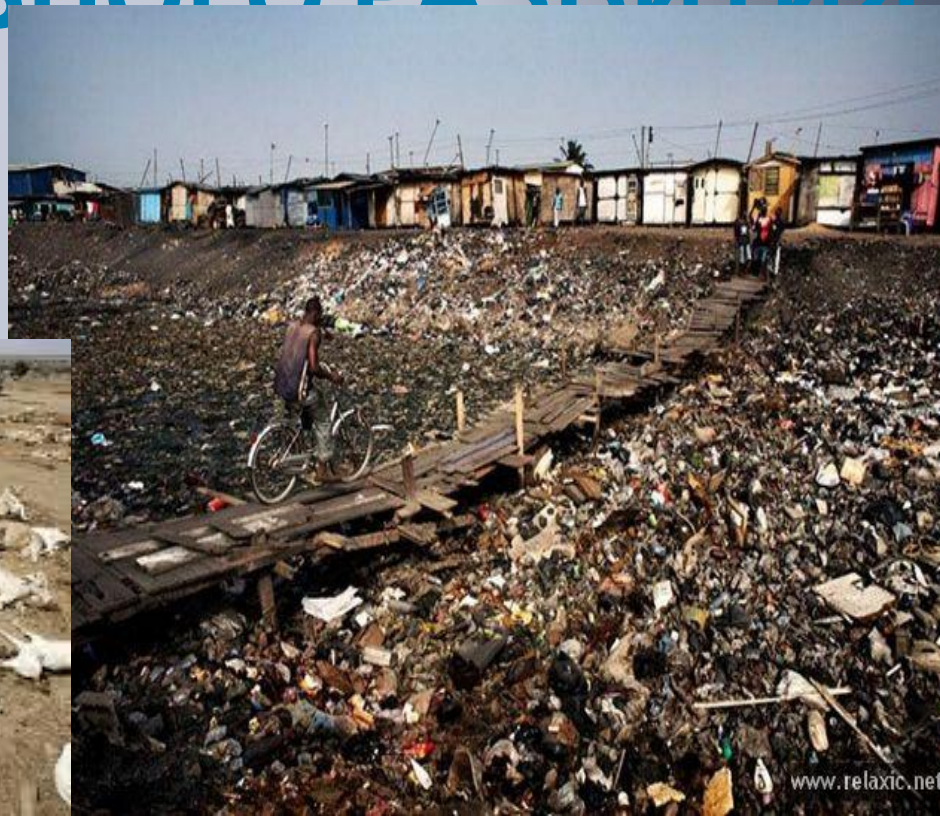
Шесть - на место тихо сесть.



Физкультминутк

а

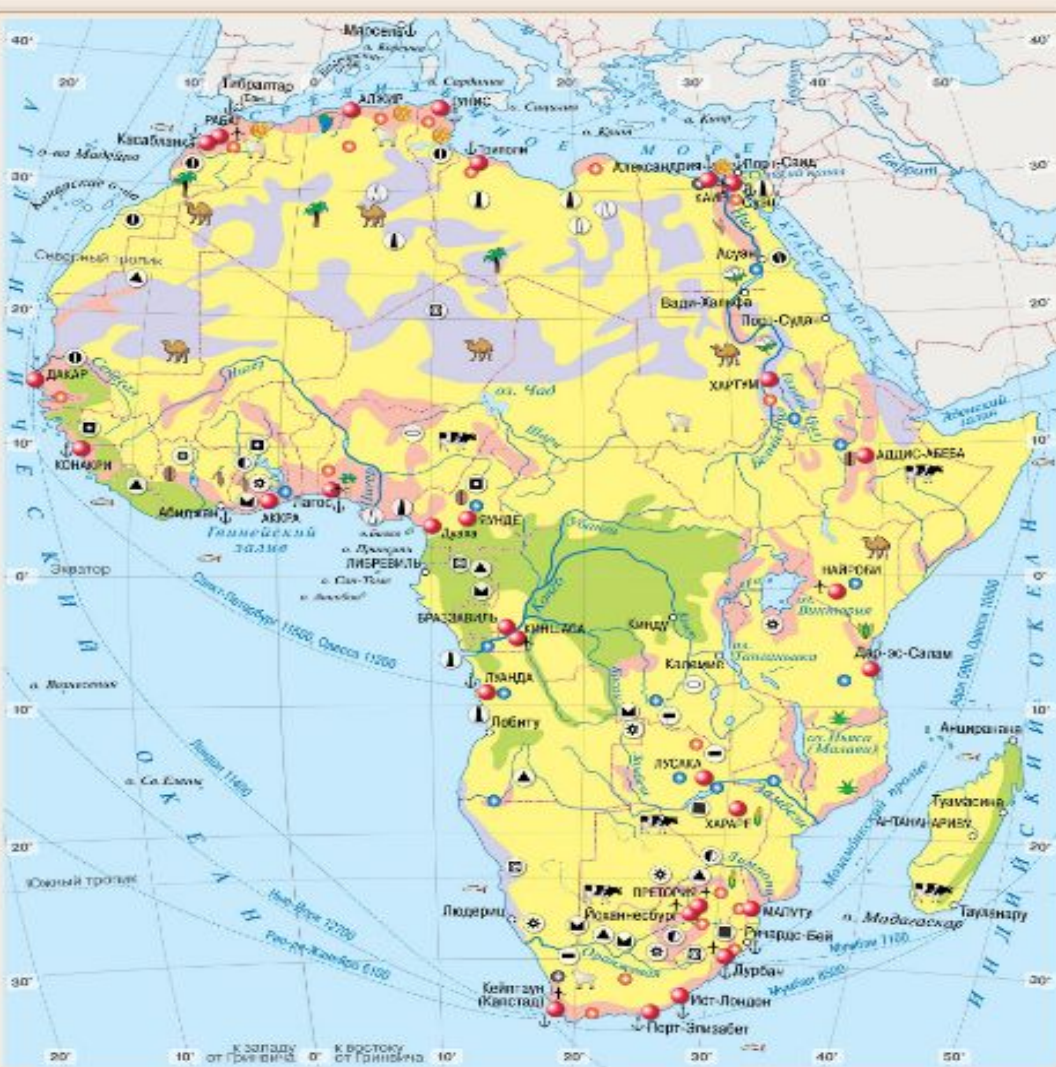
АФРИКА НАИВОСТНЕ ОТСТАЛЫЙ РЕГИОН МИРОВОГО ХОЗЯЙСТВА ПО ВСЕМ ПОКАЗАТЕЛЯМ ЭКОНОМИЧЕСКОГО И ЦИАЛЬНОГО РАЗВИТИЯ



Колониальный раздел Африки



Какие факторы оказывают влияние на развитие хозяйства стран Африки?



УСЛОВНЫЕ ОБОЗНАЧЕНИЯ

ИСПОЛЬЗОВАНИЕ ЗЕМЕЛЬ		ДОБЫЧА	
Пашня	Пастбища	каменного угля	нефти
Леса	Малоиспользуемые и неиспользуемые земли	природного газа	железных руд
Промышленные центры	Гидроэлектростанции	марганцевых руд	алюминиевых руд
Тепловые	золота	медных руд	фосфоритов
ВЫРАЩИВАНИЕ		РАЗВЕДЕНИЕ	
винограда	крупного рогатого скота	овец	верблюдов
какао	кофе	рыбный промысел	
кукурузы	масличной пальмы		
сахарного тростника	сизаля		
финиковой пальмы	хлопчатника		
цитрусовых	чая		



Определите преимущества и проблемы Африки

Выберите из списка характеристики, относящиеся к Африке. Распределите их в две группы по признаку: положительные (+) или отрицательные (-). Вывод запишите в блокнот.

1.
2.
3.
4.
5.
6.

1.
2.
3.
4.
5.
6.

- Низкий уровень жизни
- Большие площади малопригодных земель
- Широкое распространение молочных ферм
- Густая сеть автомобильных дорог
- Распространение опасных болезней
- Внутренние вооружённые конфликты
- Большие запасы руд металлов
- Плантации кофе, какао, чая, арахиса, хлопчатника
- Неосвоенный юг континента
- Высокая смертность
- Отсутствие запасов нефти
- Плодородные чернозёмные почвы
- Обширные территории национальных парков и заповедников
- Запасы ценных пород древесины
- Быстрый рост населения
- Нехватка продовольствия
- Высокая добыча алмазов и золота





Вывод

Проверить

Приём «Синквейн»



Африка - континент контрастов. Но у каждого представление о ней разное

1 строка – тема (одно существительное);

2 строка – описание темы (два прилагательных);

3 строка – описание действия темы (три глагола);

4 строка – фраза из четырех значимых слов, выражающая отношение к теме;

5 строка – синоним, обобщающий или расширяющий смысл темы (одно слово)

Домашнее задание:



- § 26 изучить
- Составить кроссворд «Африки в мире».



Использованные ресурсы:

- <https://geographyofrussia.com/kratkie-svedeniya-iz-istorii-issledovaniya-afriki/>
- <http://fb.ru/article/219338/issledovateli-afriki-i-ih-otkryitiya>
- <http://retrogorod.com/article.php?id=1530>
- <https://www.yaklass.ru/p/geografiya/7-klass/naselenie-zemli-247657/rasy-narody-iazyki-i-religii-mira-236777/re-ac407124-a9d5-4798-adfc-cb0364bb749a>
- <http://www.geo.ru/>
- <http://discover-history.com/explorers/Livingstone-David.htm>