





*Урок изобразительного искусства по теме:*  
**народные промыслы России**

# Золотая ХОХЛОМА



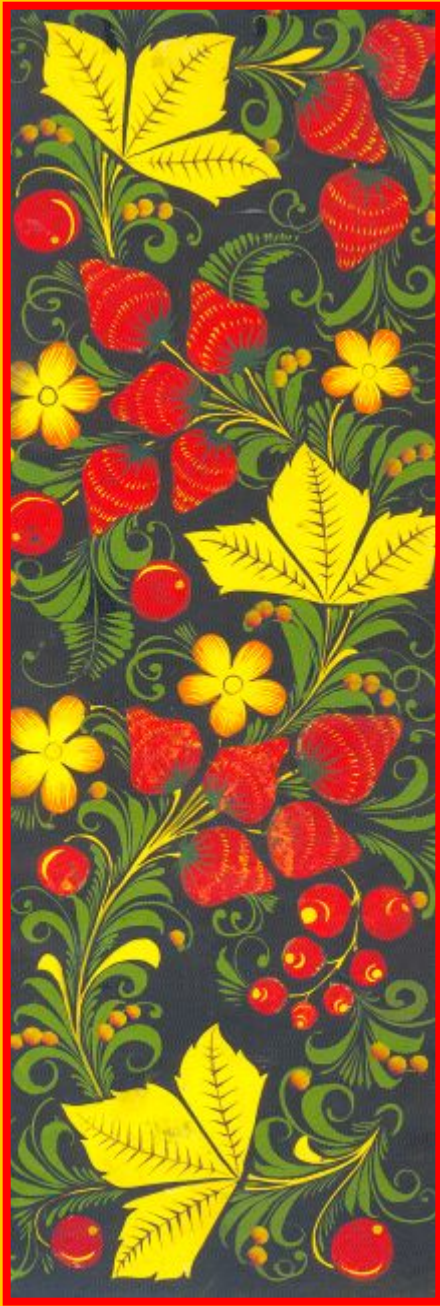
**АВТОР :** Иванова Светлана Александровна – учитель ИЗО  
МОУ «Новоржевская средняя общеобразовательная школа»

# История развития промысла

Этот художественный промысел возник в 17 веке в Нижегородском Заволжье вблизи торгового села Хохлома.

Деревянная посуда была распространена на Руси с давних времен: деревянную ложку или миску можно было увидеть на столе у боярыни и в избе у крестьянина. Нарядную посуду окрашивали в яркие, сочные цвета и расписывали разными красками, порой золотом или серебром. Но даже самую простую посуду нельзя было использовать неокрашенной: от горячей пищи древесина *расслаблялась*, в ней образовывались трещины. Поэтому неокрашенную посуду покрывали олифой – вареным льняным маслом.

Происхождение приемов окраски деревянной посуды в золотистый цвет без применения золота и сегодня остается загадкой даже для специалистов...



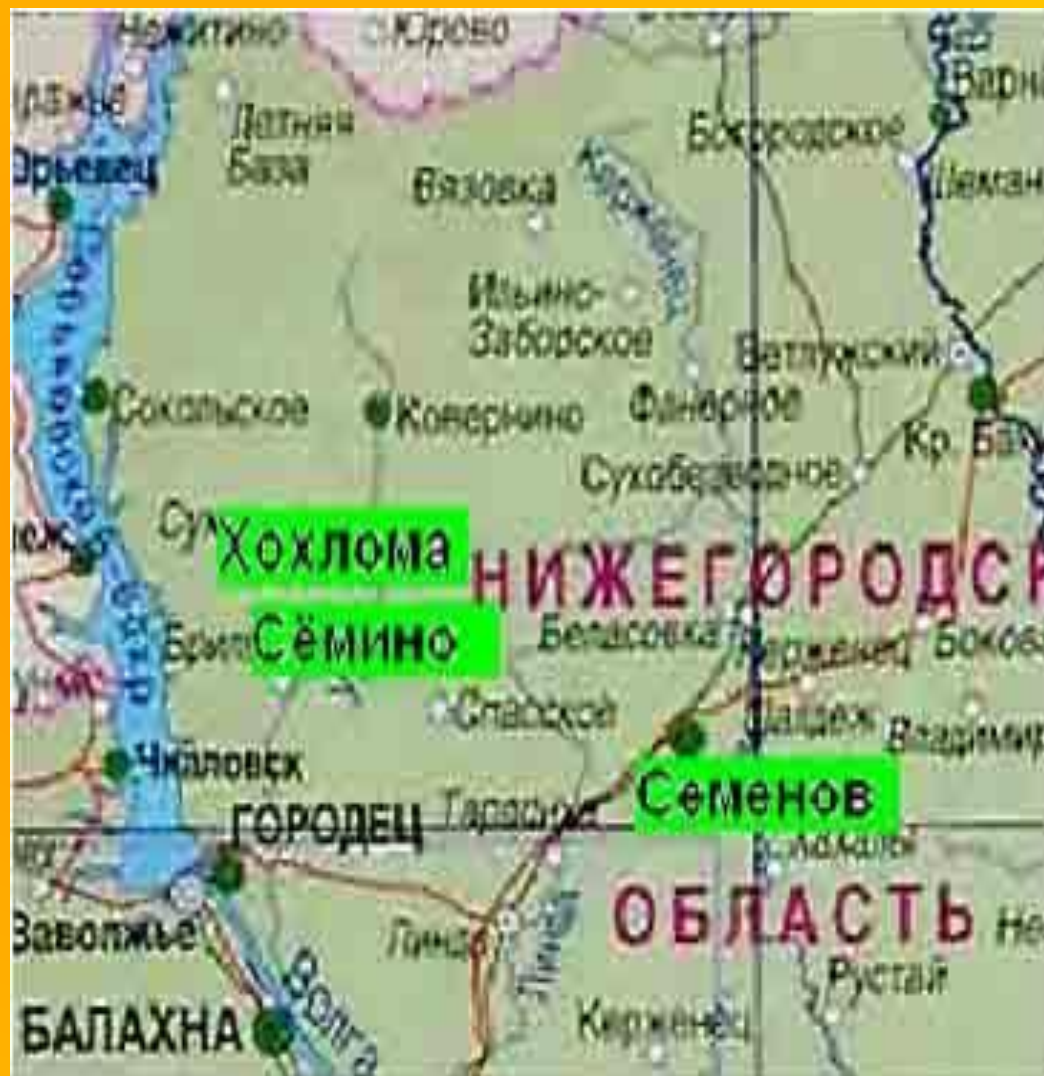
**Нижегородское Заволжье - центр искусства  
хохломской росписи - край насыщенной  
истории и самобытной культуры.**



**Река Узола, вдоль которой расположены  
деревни, где родилась Хохлома.**



- В настоящее время хохломской промысел сосредоточен в трех художественных центрах. Старейший из них – фабрика художественных изделий в селе Семине Нижегородской области; второй – в г. Семенове; третий тоже с г. Семенове.



# Хохломские изделия (Хохлома)



отличает форма, которая, обладая декоративно-художественной выразительностью, отвечает их назначению и вместе с тем выгодно подчеркивает достоинство и оригинальность с традиционным ХОХЛОМСКИМ ПИСЬМОМ

В хохломской росписи применяется оригинальная техника окраски дерева в золотистый цвет без применения золота.

- Изделия вытачивают из дерева осины, липы, березы. На этом этапе посуду называют "белье".



# Подготовка к покраске



- Изделие обмазываю льняным маслом
- Затем покрывают специальным грунтом, в состав которого входит глина.
- Изделие сушат в печи
- Шлифуют
- Обмазывают олифой, чтобы появилась липкая плёнка, к которой легко пристаёт измельчённый порошок металла – полуда (раньше использовали порошок серебра, а сейчас порошок алюминия или олова).
- Полуду втирают, и предмет становится похож на серебряный.



# Технология промышленности



«БЕЛЬЁ»

ГРУНТ

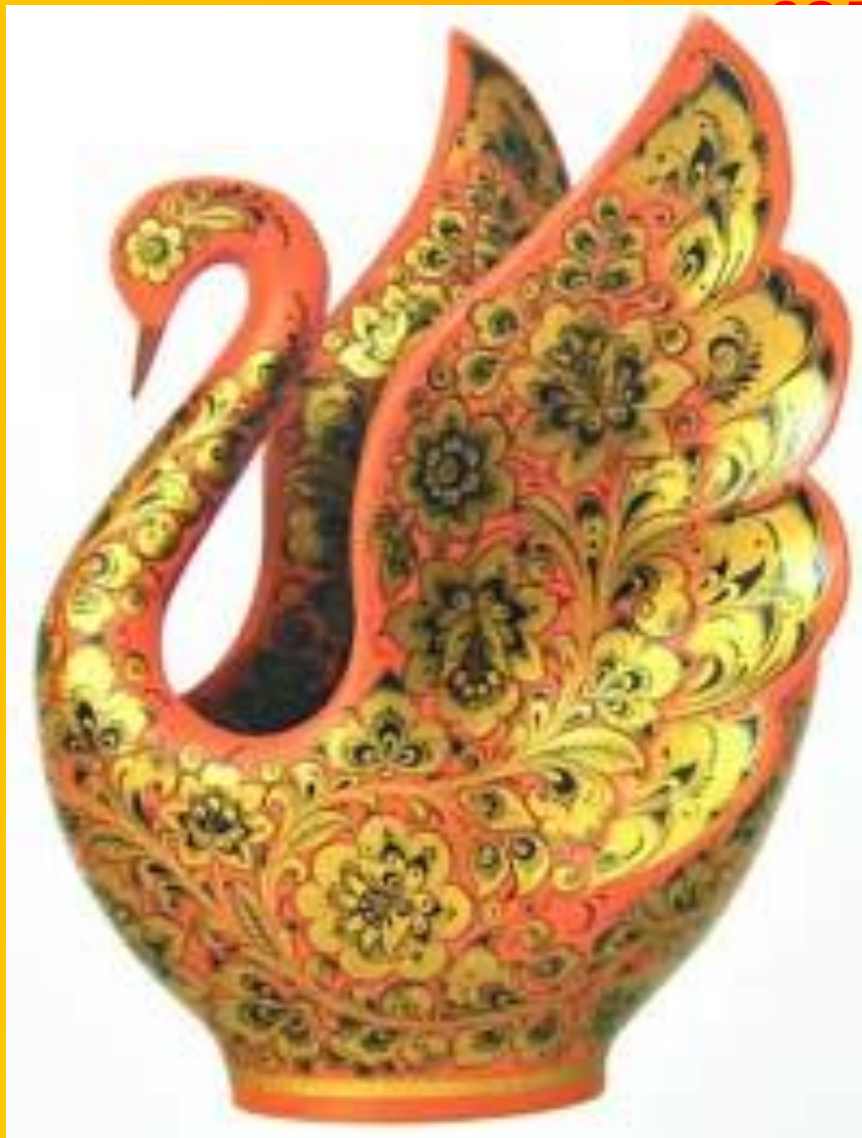


ЛУЖЁНОЕ ИЗДЕЛИЕ

РОСПИСЬ



**Под плёнкой закаленного лака всё, что было в росписи серебряным, становится**



**серебряным**

**После того как художник украсит изделие орнаментом, на него наносят лак и закаляют в печи (операция повторяется несколько раз). Под влиянием высокой температуры пленка лака, покрывающая роспись, темнеет и приобретает теплый янтарный оттенок, а просвечивающая сквозь нее поверхность дерева, закрашенная серебряным**



# Художники рисуют:

## Растительные орнаменты:

листки, изогнутые веточки, землянички, малинки, рябинки, сердечки цветов.

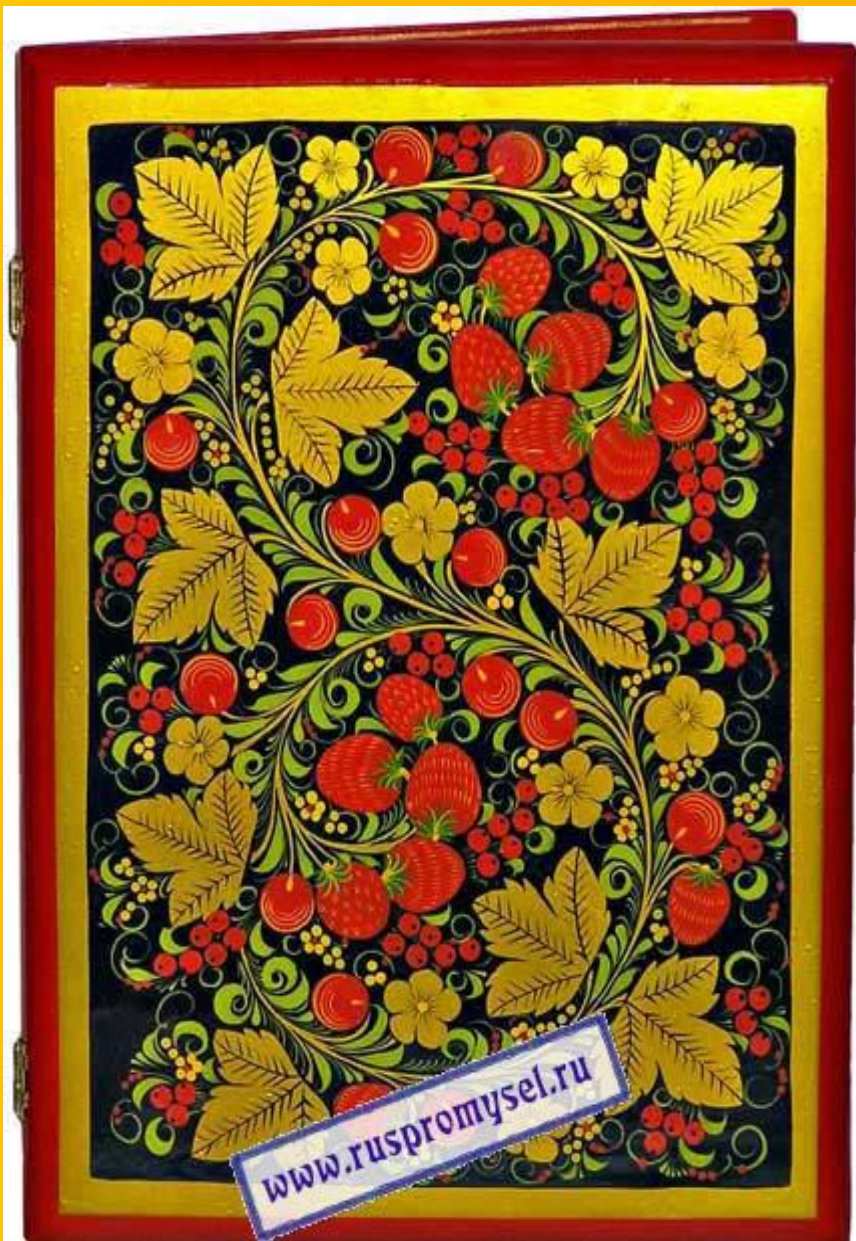
Узоры то тянутся вверх, то бегут по кругу, то извиваются. В этом разнообразии орнаментов проявляется фантазия художников.

## Зооморфные орнаменты:

дикий птицы и рыбы.

В росписи хохломской посуды нет жанровых сцен.





**Но самым  
любимым  
мотивом**

остается орнамент  
«травка»,

изогнутая, кустиком или  
одной былинкой.

«Травку» обычно пишут  
красным или чёрным  
цветом, она обязательный  
элемент хохломской  
росписи.



**Самые  
замысловатые  
узоры**

называются

**«кудрина».**

Травка превращается  
здесь в кудрину -  
завитки, похожие на  
перья жар-птицы.

«Кудрины» всегда  
пишутся золотом.





## Цветущие кусты и плоды на Руси

Считались пожеланием добра и благополучия, поэтому-то их так много в хохломской росписи.





Художники не  
вычерчивают  
заранее чётких  
контуров в  
узорах, а для этого  
необходимо  
большое  
мастерство,  
точность руки и  
глаза.



Для Хохломы характерны две разновидности орнамента: роспись

**верховая**

**и**

**«под фон».**









вокруг палочки, или гриб - дождевик) и  
небольшие баночки с красками.

## **Инструменты и материалы**

Хохломская роспись выполняется  
обычными их инструменты - тонкие  
масляными красками.

кисточки, которые они часто делают  
Дерево удобный и доступный

сами из беличьих хвостов, "ляпушки"  
материал для создания предметов  
(кусочек овечьей шерсти, обмотанный  
быта.

вокруг палочки, или гриб - дождевик) и  
небольшие баночки с красками.

Хохломская роспись выполняется  
масляными красками.

Дерево удобный и доступный материал  
для создания предметов быта.

# Основные цвета

- Красный, да черный и совсем немного желтого и зеленого для мелкой прорисовки - приписок.





- Особенность верховой росписи состоит в нанесении рисунка мазками поверх золотистого фона. К верховому письму относятся травная роспись («травка») и роспись «под листок» (более крупные овалыные листочки и мелкие ягодки, расположенные симметрично вокруг стебля) . Иногда травный орнамент дополняют припиской - мелкими простенькими цветами или другими растительными формами: изображением ягод и цветов.



# Элементы росписи: узор «травка»



«ОСОЧКИ»

Выполняется легким движением кончика кисти сверху вниз



«ТРАВИНКИ»

Мазки с небольшим плавным утолщением



«КАПЕЛЬКИ»

Рисуются приемом прикладывания кисти к бумаге



«УСИКИ»

В виде непрерывной линии одинаковой толщины, закрученной в спираль



«ЗАВИТКИ»

Выполняются с легким нажимом в середине элемента



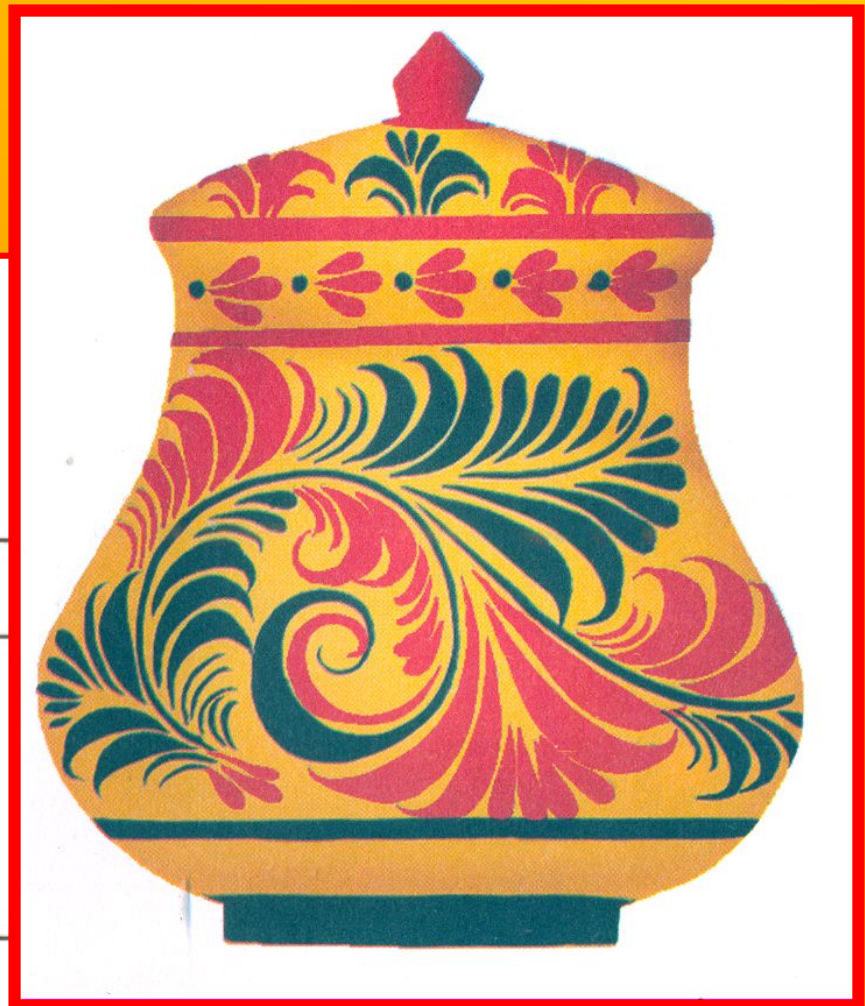
«Кустик» - состоит из более простых симметрично расположенных элементов



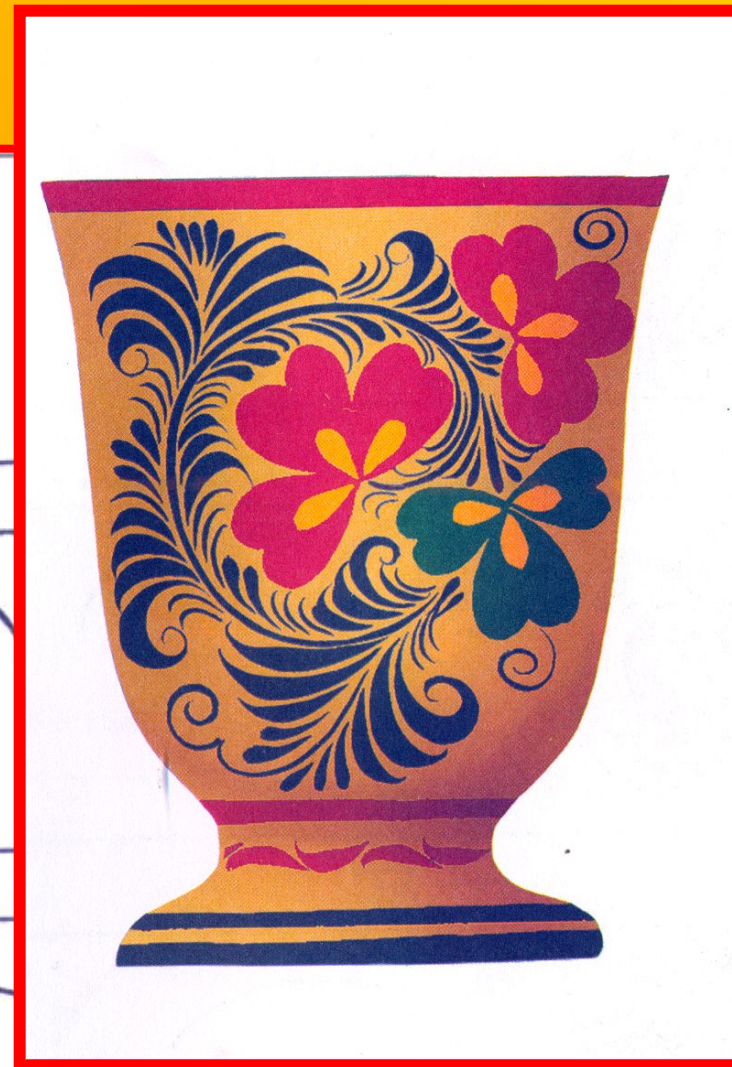
# Этапы построения травного орнамента



ВЕДУЩИЙ СТЕБЕЛЬ — «КРИУЛЬ»



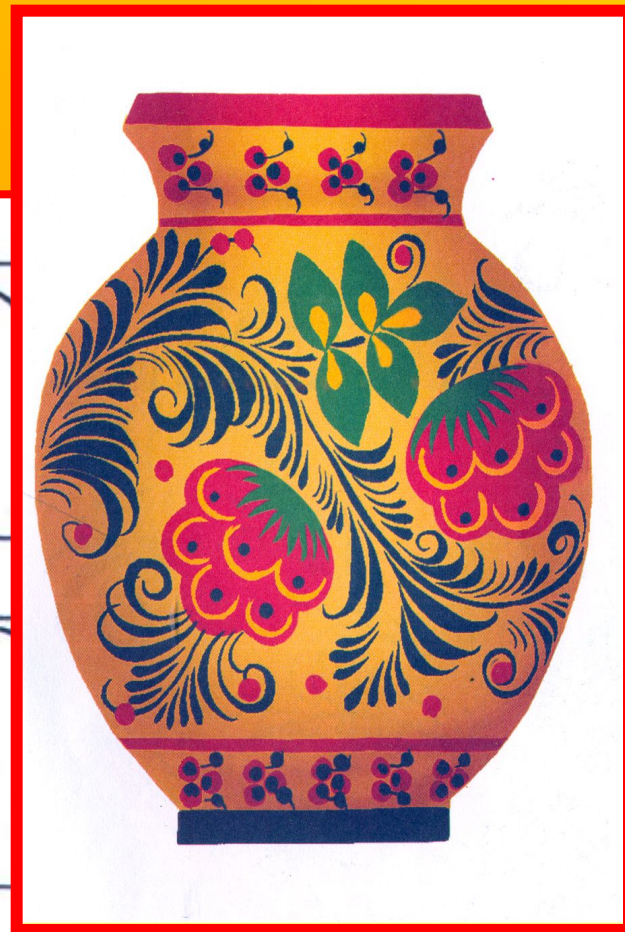
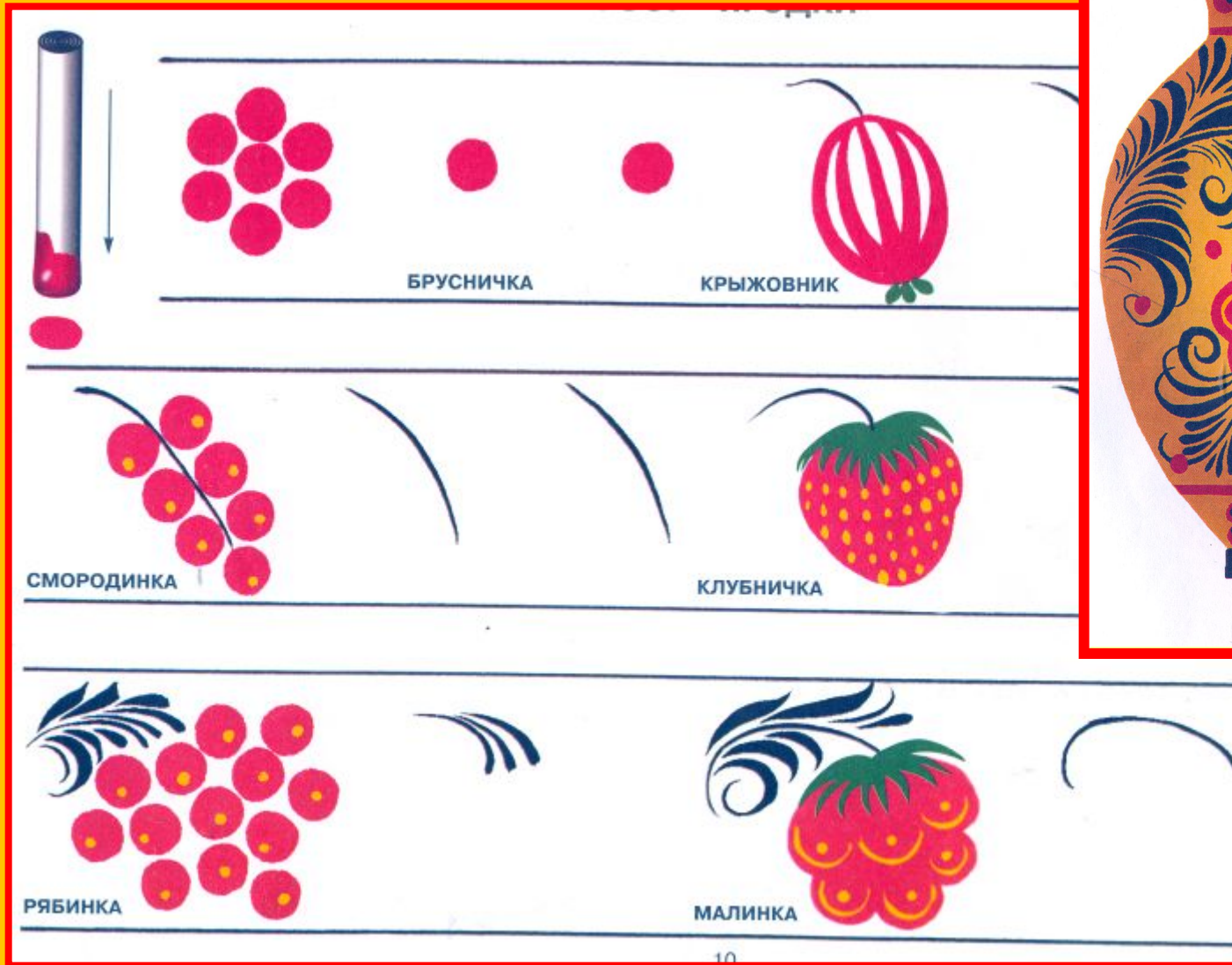
# Элементы росписи: узор «Листочки»



**Упражнение:**  
Нарисуй чашу

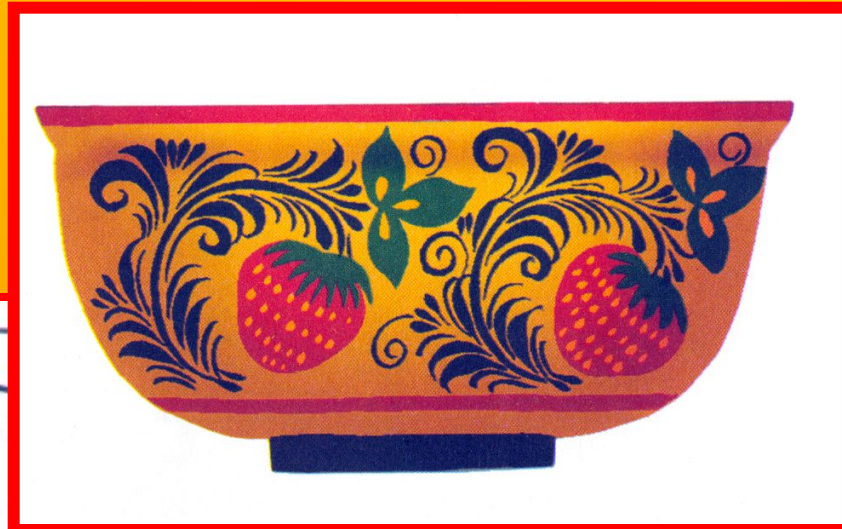


# Элементы росписи: узор «Ягодки»



**Упражнение:**  
Укрась кувшин

# Этапы построения орнамента с ягодками и листочками





# Фоновое ПИСЬМО

или роспись «под фон», заключается в том, что фон вокруг растительных мотивов орнамента окрашивают в какой – либо один цвет, на котором они эффектно выделяются в виде золотистых силуэтов.







# Процесс фоновой росписи:

- Наводка - мастер наводит кистью контуры мотивов;
- Отписка - окрашивает фон вокруг намеченных контуров черной, красной, коричневой или зеленой краской. На поверхности изделия образуются золотистые силуэты орнаментальных мотивов, которые особенно контрастно выделяются на черном фоне.
- Прорисовка - на листьях рисуют прожилки, на цветах – тычинки, штрихами подчеркивают объемность растительных узоров.
- Приписка - между листочками и ягодами рисуют тонкие крученые усики, на которые как бы нанизывают крохотные ягодки и листочки.



# Жар - птица



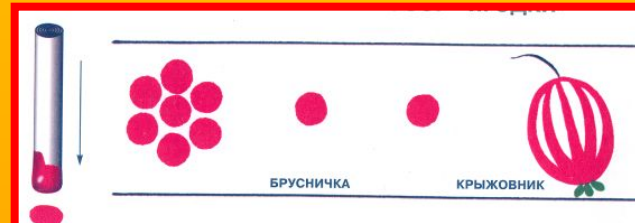




ВЕДУЩИЙ СТЕБЕЛЬ — «К



6



БРУСНИЧКА

КРЫЖОВНИК



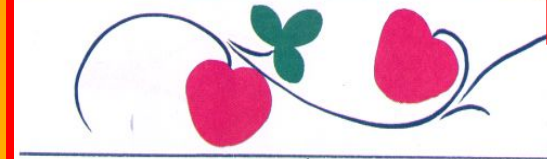
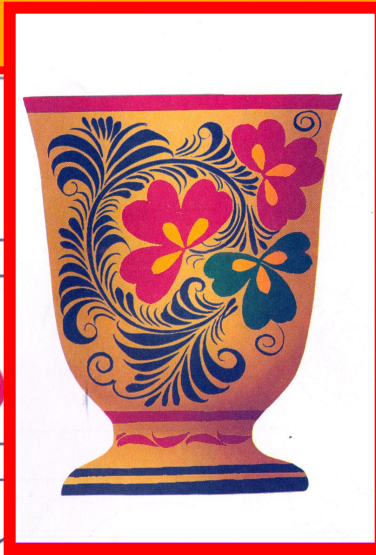
СМОРОДИНКА

КЛУБНИЧКА



РЯБИНКА

МАЛИНКА



# Современная хохлома































[www.ruspromysel.ru](http://www.ruspromysel.ru)



























***Кисть хохломская!  
Большое спасибо!  
Сказывай сказку для  
радости жизни!  
Ты, как душа у  
народа, красива,  
Ты, как и люди,  
служишь Отчизне!***



## **ИСТОЧНИКИ :**

- 1.Бедник Н. Хохлома – Ленинград, 1980**
- 2.[www.gold-hohloma.narod.ru](http://www.gold-hohloma.narod.ru)**
- 3. [www.s-museum.ru](http://www.s-museum.ru)**
- 4.[www.hohloma.nnov.ru](http://www.hohloma.nnov.ru)**

