

Муниципальный конкурс компьютерных презентаций по  
предметам  
Номинация:  
литература

# В мастерской слова. Понятие об эпитете.

(5 класс)

Автор:  
Лужбина Светлана  
Викторовна  
учитель русского языка  
и литературы  
МБОУ «Труновская ООШ»

Трун  
2016

Взглянул один человек в окно и  
увидел тропу, снег, деревья...





Другой человек, посмотрев  
из окна,

ра  
не





А третий залюбовался пейзажем и  
унёс

в своей памяти гораздо больше:  
искрящийся

кучей  
ослепит  
белые  
тропинки



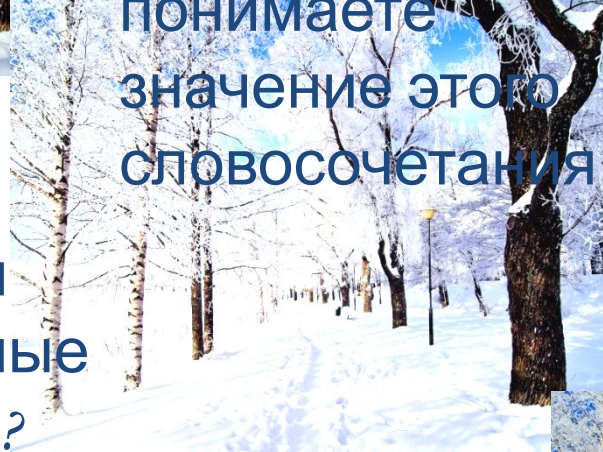
окров,

вдаль





Дело в том, что у каждого человека свой **дар зрения**. Как вы понимаете значение этого словосочетания?



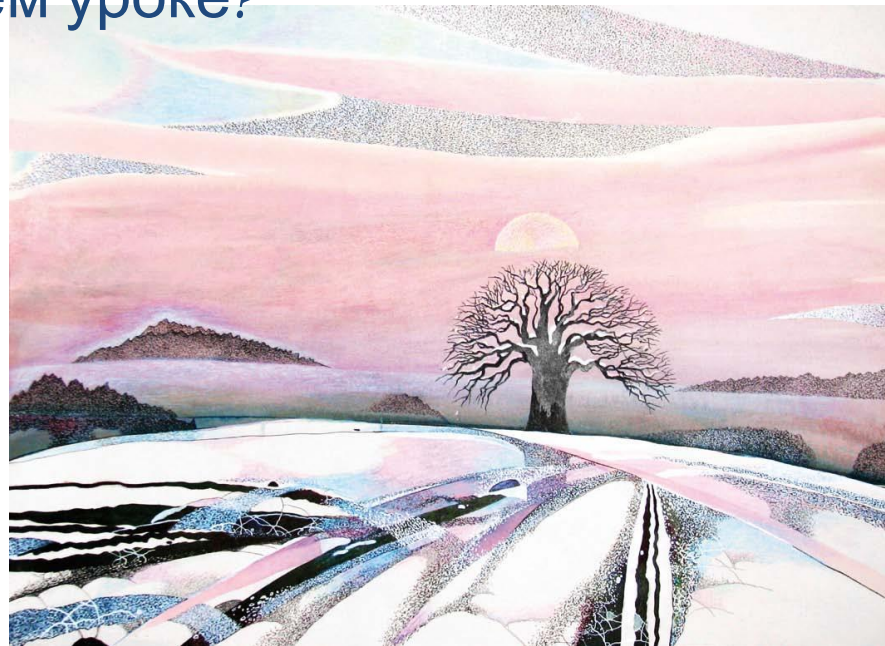
Чем различаются картины, увиденные разными людьми?

Почему у разных людей разный **дар зрения**?





Как вы считаете, какова **цель работы** на сегодняшнем уроке?



Как вы думаете, можно ли **научиться** видеть мир таким, каким видит его человек, имеющий **исключительный дар зрения**?



Сегодня мы с вами будем учиться  
видеть  
необычное и прекрасное в  
окружающем  
надежде, а мы попробуем стать  
мастерами  
Наш сегодняшний урок – тоже  
слова,  
мастерская,  
но мастерская необычная.  
В качестве главных инструментов  
мы  
будем использовать слово, чувства,  
настроение и внимательность.



# Лабораторная

## Прочтите схотворение: работа

Светло-пушистая,  
Снежинка белая,  
Какая чистая,  
Какая смелая!  
Дорогой бурною  
Легко проносится,  
Не в высь лазурную,  
На землю просится.  
Лазурь чудесную  
Она покинула,  
Себя в неизвестную  
Страну низринула.  
В лучах блистающих  
Скользит, умелая,  
Средь хлопьев тающих  
Сохранно-белая.

Под ветром веющим  
Дрожит, взмывается,  
На нем, лелеющем,  
Светло качается.

Его качелями  
Она утешена,  
С его метелями  
Крутится бешено.  
Но вот кончается  
Дорога дальняя,  
Земли касается,  
Звезда кристальная.  
Лежит пушистая,  
Снежинка смелая.  
Какая чистая,  
Какая белая!

К.

Бальмонт



# Лабораторная работа

Какие слова

помогают

поэту нарисовать

**образ**

снежинки?

Подчеркните их





# Лабораторная

Проверьте себя:

**Светлая -  
пушистая,**  
**работа**

Снежинка **белая**,  
Какая **чистая**,  
Какая **смелая!**  
Дорогой бурною  
Легко проносится,  
Не в высь  
лазурную,  
На землю  
просится.  
Лазурь чудесную  
Она покинула,  
Себя в  
безвестную  
Страну  
низринула.  
В лучах

Под ветром веющим  
Дрожит, взмывается,  
На нем, лелеющем,  
Светло качается.  
Его качелями  
Она утешена,  
С его метелями  
Крутится бешено.  
Но вот кончается  
Дорога дальняя,  
Земли касается, *o*  
Звезда **кристальная**.  
Лежит **пушистая**,  
Снежинка **смелая**.  
Какая **чистая**,  
Какая **белая!**  
К.

Бальмонт



# Лабораторная

работа  
На какие вопросы отвечают выделенные слова?

Каким членом предложения являются выделенные слова?

Какие  
И



кены?

енные слова?

Эти слова обладают особой выразительной силой и

называются

**эпитетами**



# Лабораторная работа

Сформулируйте самостоятельно понятие этого  
изобразительно-выразительного средства (тропа):

## Эпитет

1) Эпитет – это \_\_\_\_\_

\_\_\_\_\_.

(какое?)

(член предложения)

2) Этот троп отвечает на вопросы

\_\_\_\_\_.

3) Эпитеты чаще всего выражены

\_\_\_\_\_,

которые несут в себе \_\_\_\_\_, \_\_\_\_\_

(часть речи)

\_\_\_\_\_  
\_\_\_\_\_.



# Лабораторная работа

Проверьте себя:

## Эпитет

- 1) Эпитет – это образное определение.  
(какое?) (член предложения)
- 2) Этот троп отвечает на вопросы Какой? Какая? Какое? Какие?
- 2) Эпитеты чаще всего выражены именами  
прилагательными,  
(часть речи)  
которые несут в себе выразительность,  
оригинальность,  
красоту, глубину, особую тонкость.

# Восстанови

1. Взбесилась ведьма

— **ЭПИТЕТЫ**

И, снегу захватя,  
Пустила, убегая,  
В \_\_\_\_\_ дитя...

(Ф.И. Тютчев

«Зима не даром злится»)

2. \_\_\_\_\_ картина,

Как ты мне родна:

\_\_\_\_\_ равнина,

Полная луна,

Свет небес \_\_\_\_\_

И \_\_\_\_\_ снег,

И саней \_\_\_\_\_

\_\_\_\_\_ бег.

(А.А. Фет «Чудная

3. Чиста \_\_\_\_\_ лазурь,  
Теплей и ярче солнце  
стало,

Пора метелей \_\_\_\_\_ и  
бурь

Опять надолго  
миновала.

(А.Н. Плещеев «Весна»)

4. Как весел грохот летних  
бурь,

Когда, взметая прах  
\_\_\_\_\_,

Гроза, нахлынувшая  
тучей,

Смутит \_\_\_\_\_ лазурь

И опрометчиво-безумно



# Восстанови

5. Где \_\_\_\_\_ серп гулял и падал  
кокос,  
эпитеты  
Теперь уж пусто всё – простор

езде, -

Лишь паутины \_\_\_\_\_ волос

Блестит на \_\_\_\_\_ борозде.

(Ф.И. Тютчев «Есть в осени  
первоначальной...»)

6. Только ты, моя \_\_\_\_\_ птичка,  
В \_\_\_\_\_ гнёздышке еле видна.

Светлогруда, легка, невеличка,  
Не запугана бурей одна.

(А.А. Фет «Задрожали листья, облетая...»)

7. Тишина \_\_\_\_\_  
В улицах \_\_\_\_\_,  
И

# В мастерской

Введите в текст эпитеты так, чтобы картина стала зримой, конкретной, выразительной:

Слова

Встреча с \_\_\_\_\_ лесом.

Я шагнул на \_\_\_\_\_ тропинку и замер от \_\_\_\_\_ красоты. Меня обступили \_\_\_\_\_ деревья. Рукой я дотронулся до \_\_\_\_\_ берёзки. Zalюбовался

\_\_\_\_\_ сосной. Спря

\_\_\_\_\_ елью, приподняв

её \_\_\_\_\_ ветки.

Сквозь \_\_\_\_\_ стволы

деревьев виднелось

\_\_\_\_\_ солнце.

Всюду на окружает

красота, её нужно только разглядеть!






# Работа

## В мастерской художника

Прочтите стихотворение Ф.И. Тютчева «Чародейкою Зимою» и нарисуйте к нему живописную, акварельную иллюстрацию, подберите название для своей работы.

## В мастерской композитора

Прослушайте отрывок из сочинения П.И. Чайковского «Времена года. Январь».  Словесно нарисуйте картину, которую вы представили. Напишите рассказ, используя эпитеты так, чтобы читатель смог представить себе картину, которую нарисовал композитор.

## В мастерской поэта

Напишите стихотворение, используя зарифмованные эпитеты: серебристый – душистый, жгучий – могучий, игривый – торопливый, снежный – безмятежный.

Так в чём же заключены **секреты**

**эпитета?**

Как увидеть **эпитеты** в

**тексте?**

Какова **роль**

**эпитетов**

в **тексте?** Какой **эпитет** вы хотели

бы подобрать **к**

сегодняшнему

**уроку?**





# Задание на ДОМ

1. Рабочая тетрадь. С. 44-46, упр. 64, 65.
2. Подготовить выразительное прочтение  
наизусть одного из стихотворений  
(учебник, с. 273-283)

# Использованные

## ИСТОЧНИКИ

1. Русский язык. Литература. 5-11 классы: технологии проблемного и развивающего обучения / сост. Л.Ф. Стрелкова. – Волгоград: Учитель, 2013. – 189с.
2. Русский язык: технологии педагогических мастерских / сост. Л.А. Кобзарева. – Волгоград: Учитель, 2014. – 188с.
3. [kartinki-online.ru](http://kartinki-online.ru)
4. [pixers.ru](http://pixers.ru)
5. [defermer.mobile.funlol.ru](http://defermer.mobile.funlol.ru)
6. [placepic.ru](http://placepic.ru)
7. [liveinternet.ru](http://liveinternet.ru)
8. [kulturologia.ru](http://kulturologia.ru)
9. <http://pedsovet.su/load/32-1-0-7456>