

Внутренняя и внешняя политика
Александра III
(«царь-Миротворец»)
1881- 1894



- Главный наставник - Константин Победоносцев
- Стал наследником престола в 1865 г. После этого прослушал дополнительно курсы лекций историка Сергея Соловьева и права у Победоносцева.

14.08.1881 – «Распоряжение о мерах к
охранению государственного порядка и
общественного спокойствия и
приведении определенных местностей
в состояние усиленной охраны» (режим
чрезвычайного положения)

Введение карательных функция против
революционеров

Крестьянский вопрос:

- Рост малоземелья крестьян
- Рост недоимок в связи с выкупными платежами
- Выполнение повинностей временнообязанными крестьянами



Разорение крестьянства, рост недовольства крестьян (волнения), слухи о «черном переделе земель»)

Рабочие забастовки 1878-1880- х годов

Активизация террористической деятельности народовольцев

Поворот в политику в сторону реакции

**К.П. Победоносцев (обер-прокурор
Святейшего Синода с апреля 1880)**

Блестящий юрист, либерал по взглядам,,
профессор МГУ, прекрасный оратор и
публицист

Был либералом, стал консерватором

**М.Н. Катков (издатель «Московских
ведомостей»)**

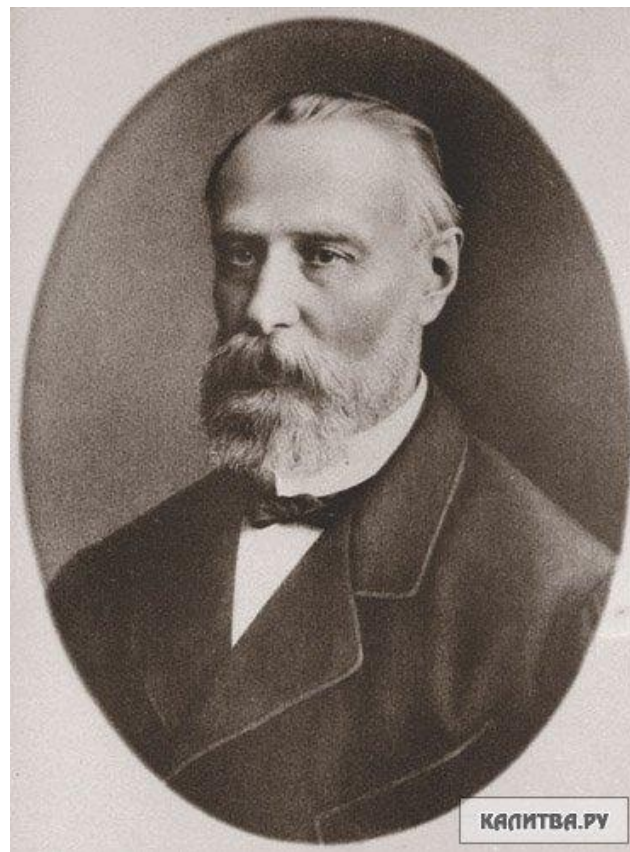
Сотрудничал в «Отечественных записках»,
«Современнике»

Диссертации по славянской словесности и
древнегреческой философии

Константин Петрович Победоносцев



Константин Петрович Победоносцев



Катков Михаил Никифорович

Политика «контрреформ»

«Контрреформы» (ограничение действия реформ Александра II):

Реформа цензуры («карательная»)

27.08. 1882 Строгий административный контроль над газетами и журналами.

Закрыты многие либеральные издания

Стабилизационно-охранительные меры

Политика «контрреформ»

2. Реформы в сфере просвещения

20.11.1882 - циркуляр о средней школе (усилил дисциплинарные наказания)

Реальные училища преобразованы в технические школы (нельзя поступать в ВУЗ)

5.06. 1887 – Циркуляр о «кухаркиных детях» (запрет принимать в гимназии детей незнатных родителей - кучеров, лакеев и пр.)

22.08.1884 – Университетский устав (отменена автономия, вместо выборов – назначение, следили за политическими взглядами профессоров, повышена плата за обучение в 5 раз,)

Судебная сфера

- Закон 1885 года поколебал принцип несменяемости судей
- Закон 1887 года ограничил судебную гласность,
- Закон 1889 года сузил круг действий суда присяжных.

Закон о земских начальниках 12.07. 1889 г.

- В 40 губерниях России создано 2200 земских участков (по 4-5 на уезд) во главе с земскими начальниками.
- Земскому начальнику подчинялось крестьянское самоуправление, введенное в 1861 г..
- Земским начальником мог быть только потомственный дворянин по назначению министра внутренних дел.
- Земский начальник утверждал и смещал должностных лиц крестьянской администрации, мог штрафовать и арестовывать крестьян без объяснения причин, устраивать расправу над ними

Закон о земских начальниках 12.07. 1889 г.

- Выборность крестьянских представителей в земство упраздняялась. Отныне крестьяне могли избирать только кандидатов, а из них земские начальники *назначали* гласных, т.е. депутатов земства.
- Бессословная избирательная курия землевладельцев была ликвидирована, а вместо нее учреждена курия *дворян*. В результате к 1903 г. удельный вес дворян в губернских управах земства достиг 94 %, в уездных — 72%.
- Функции земства были ограничены. Если ранее губернатор мог отменять земские постановления только вследствие их «незаконности», то теперь и по причине их «нецелесообразности», с его, губернаторской, точки зрения.

3. Закон о земских начальниках 12.07. 1889 г.

- Мировой суд в деревне был упразднен, а его права перешли к земскому начальнику. Это значило, что земский начальник соединил в себе как административную, так и судебную власть.



Крестьяне у земского начальника

4. городская контрреформа 11. 06. 1892 г.

- Новое городское положение «корректировало» городскую реформу 1870 г.
- Были лишены избирательных прав все горожане без недвижимой собственности: квартиросъемщики, приказчики, мелкие торговцы.
- Резко уменьшилась политическая правомочность средних слоев. Всего по 132 городам с населением в 9,5 млн. человек сохранили избирательные права по закону 1892 г. лишь 100 тыс. горожан (1,05 %). Отныне в городском управлении преобладали владельцы недвижимого имущества, т.е. прежде всего крупные домовладельцы, каковыми являлись дворяне и чиновники.
- Городское, как и земское, управление было поставлено под более жесткий контроль администрации, чем ранее. Если городское положение 1870 г. вверяло губернатору *надзор* «за правильностью и законностью действий» городских органов, то по закону 1892 г. губернатор мог *направлять* «оные действия согласно государственной пользе».

Национальная и конфессиональная политика

- На национальных окраинах активно проводилась политика русификации. В 1880-х годах было введено обучение на русском языке в польских вузах (ранее, после восстания 1862—1863 годов оно там было введено в школах).
- В Польше, Финляндии, Прибалтике русифицировались надписи на железных дорогах, афишах и т. Д.
- «Временные правила о евреях» 1882 года, Выселялись в черту оседлости;
- была установлена процентная норма для евреев в средних, а затем и высших учебных заведениях (в черте оседлости — 10 %, вне черты — 5, в столицах — 3 %).

- В сфере конфессиональной политики, определяющим было влияние обер-прокурора Победоносцева, который, стремился к усилению православной религиозности в обществе.
- Оживилась деятельность православных миссий внутри Империи и за границей, возросли число церковных периодических изданий и тиражи духовной литературы.

Меры по облегчению положения крестьян

- 1881 г. - Указ о понижении выкупных платежей (на 15%) и об обязательном переходе на выкуп с 1.01. 1883 г.
 - 1882 г. - учреждение Крестьянского поземельного банка для выдачи ссуд крестьянам на покупку земель.
- (в 1883-1900 гг. крестьянам было продано 5 млн. десятин земли)
- 1886 г. - отмена подушной подати
 - 1886 г. – закон о семейных разделах (семейный раздел мог происходить только с согласия главы семьи и с разрешения сельского схода)
 - 1893 г. – ограничение крестьянских земельных переделов (1 раз в 12 лет). Закон направлен на укрепление крестьянской общины.



Фабричное (рабочее) законодательство

- 1882 - ограничение фабричной работы малолетних (с 12 лет до 15 лет рабочий день 8 час. в день)
- 1885 - запрещалась ночная работа для подростков и женщин
- 1886 - Закон регулировал порядок найма, увольнения и оплаты труда на фабриках и заводах, а также устанавливал государственный надзор за соблюдением администрацией заводов и фабрик требований этого Закона.

ВНЕШНЯЯ ПОЛИТИКА



Гирс Николай Карлович
1883-1895

Внешняя политика

- Россия отказалась от практики тайных соглашений с иностранными державами
- Почти не происходило присоединения новых территорий.
- Внешняя политика характеризовалась исключительной открытостью, миролюбивостью, отвечала национальным интересам страны.
- Прежние нежизнеспособные союзы России («Союз трёх императоров» с Германией и Австрией, союз с Болгарией) были отвергнуты после того как стало ясно, что они не приносят пользы России. И начали выстраиваться новые союзы с теми государствами (в частности, с Францией), внешнеполитические интересы которых совпадали с российскими.

Политика на Балканах

После 1881 г. Россия утратила влияние в Болгарии, которая стала ориентироваться на страны Западной Европы (Австрия)

1885 – восстание в Южной Болгарии (Восточной Румелии)

Объединение Болгарии

Западные страны признали объединение

1886 – Болгаро-Турецкое соглашение (антирусская направленность)

Россия окончательно утратила свое влияние на Болгарию.

С другой стороны, болгарский кризис способствовал улучшению отношений России и Турции.

Политика в Европе

- 1881 г. - австро-русско-германский договор (обновлённый «Союз трёх императоров»), который предусматривал благожелательный нейтралитет каждой из сторон в случае, если бы одна из них оказалась в войне с 4-й стороной.

Россия получила согласие Германии и Австрии контролировать выполнения Турцией принципа закрытия проливов.

Продлен в 1884 г.

Начало складывания военных блоков в Европе
1882 – Тройственный союз

Германия, Австро-Венгрия, Италия
(Имел антифранцузскую направленность)

Германия стала гегемоном в Европе

Сближение России с Францией

Причины:

- Политические (противоречия с Англией, усиление Германии)
- Экономические (капитал Франции в России)

1891 – Соглашение Гирса – Габо

(совместная договоренность в случае угрозы нападения на одну их стран)

1892 – военная конвенция (соглашении о военной поддержке)

1894 – франко- русский союз