



Выступление педагога-психолога по теме «Адаптация первоклассников»

Октябрь 2009г

Действия, направленные на успешную адаптацию:

- проведение «ШБП»;
- проведение родительских собраний по теме «Адаптация первоклассников»;
- Проведение индивидуальных консультаций родителей по «Готовности к школе»;
- Проведение коррекционно-развивающих занятий с детьми «не готовыми к школьному обучению».

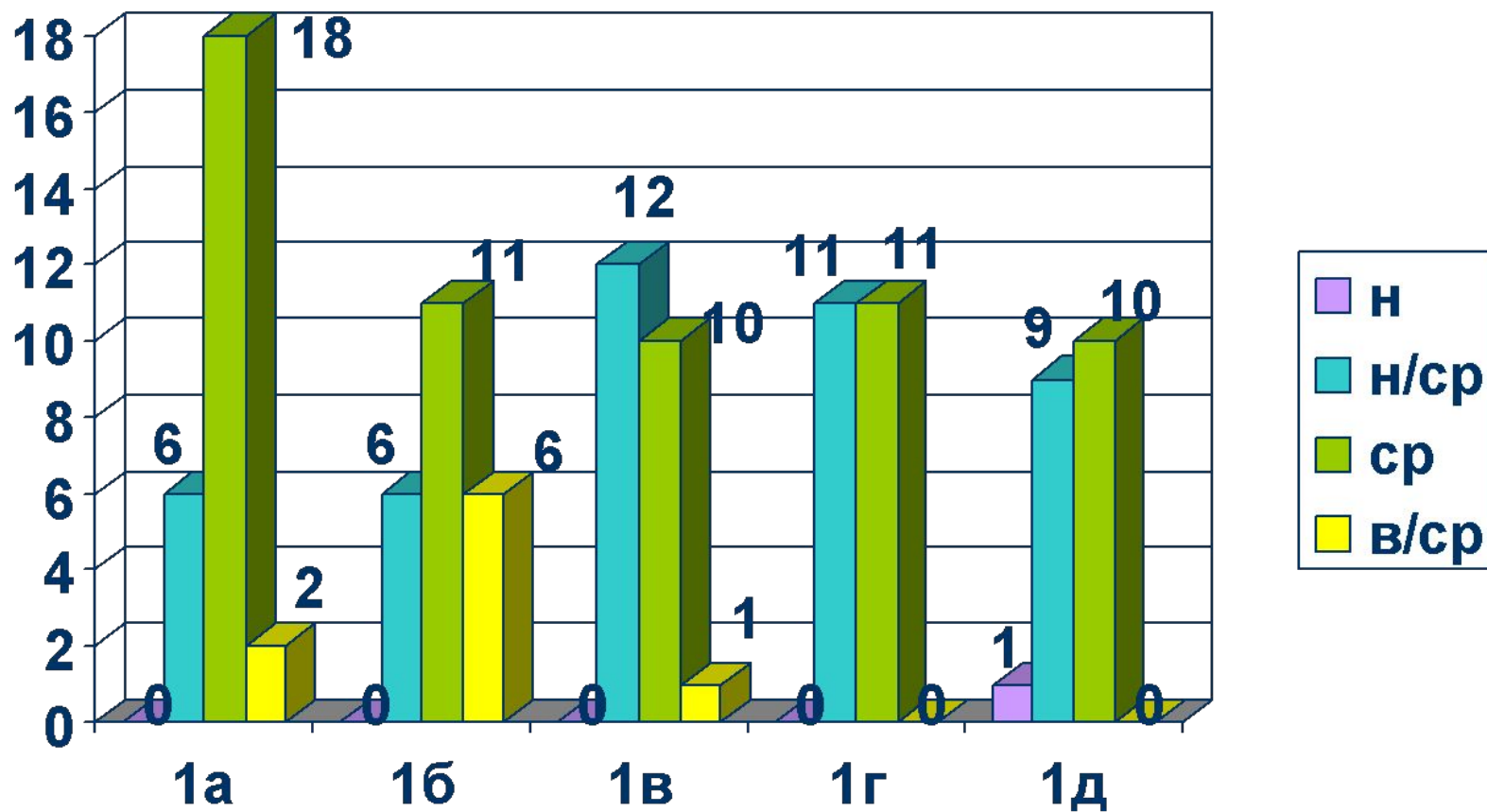
Понятие адаптации

непосредственно связано с понятием



"готовность ребенка к школе"

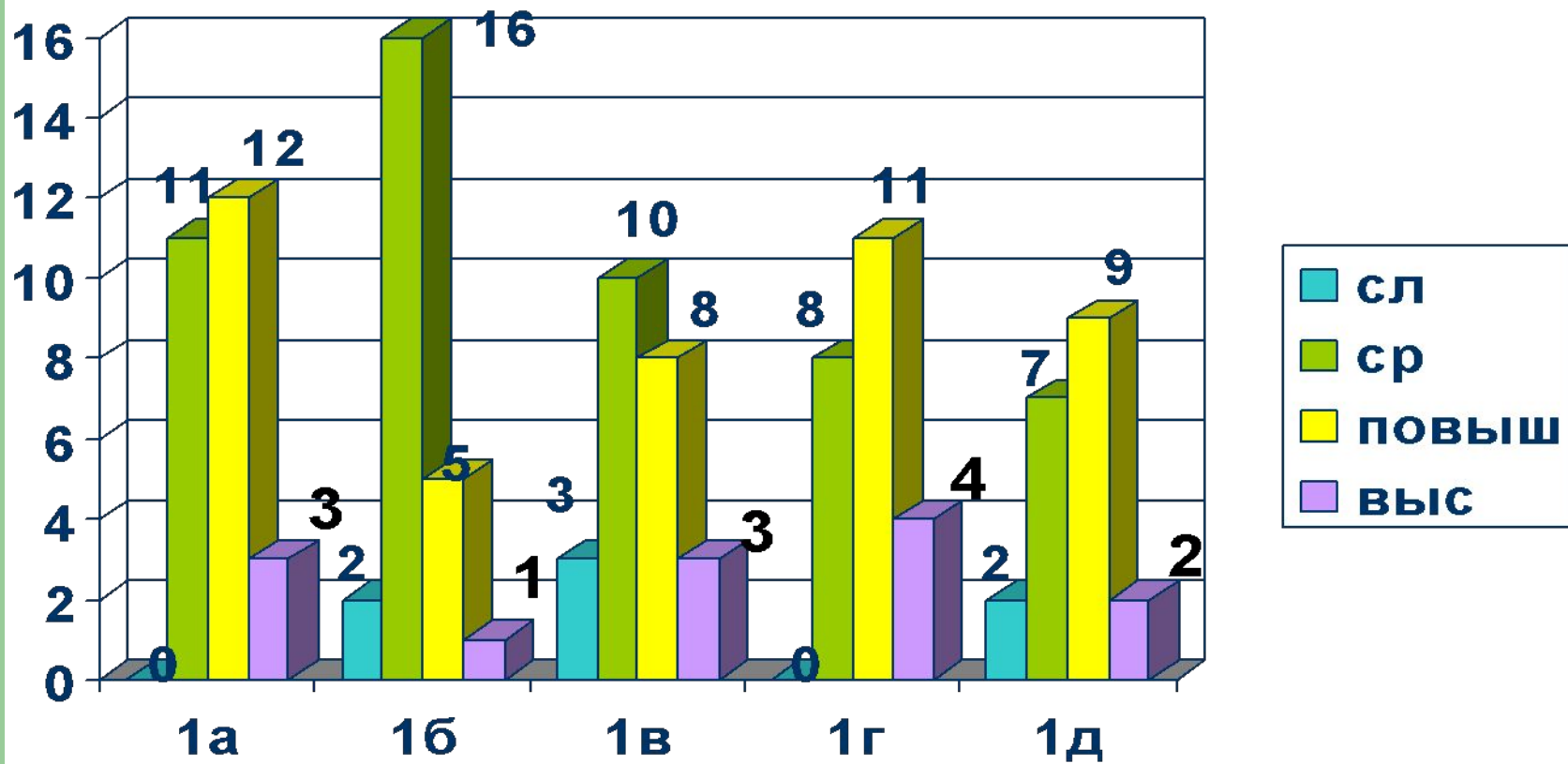
Общие результаты по методике «Готовность к школе» учащихся 1-х классов



Проявления *дезадаптации* младших школьников:

- **низкий уровень учебной мотивации,**
- **нарушение познавательных процессов,**
- **высокая тревожность,**
- **нарушения эмоционально-волевой сферы,**
- **неадекватная самооценка,**
- **трудности в общении со взрослыми и сверстниками.**

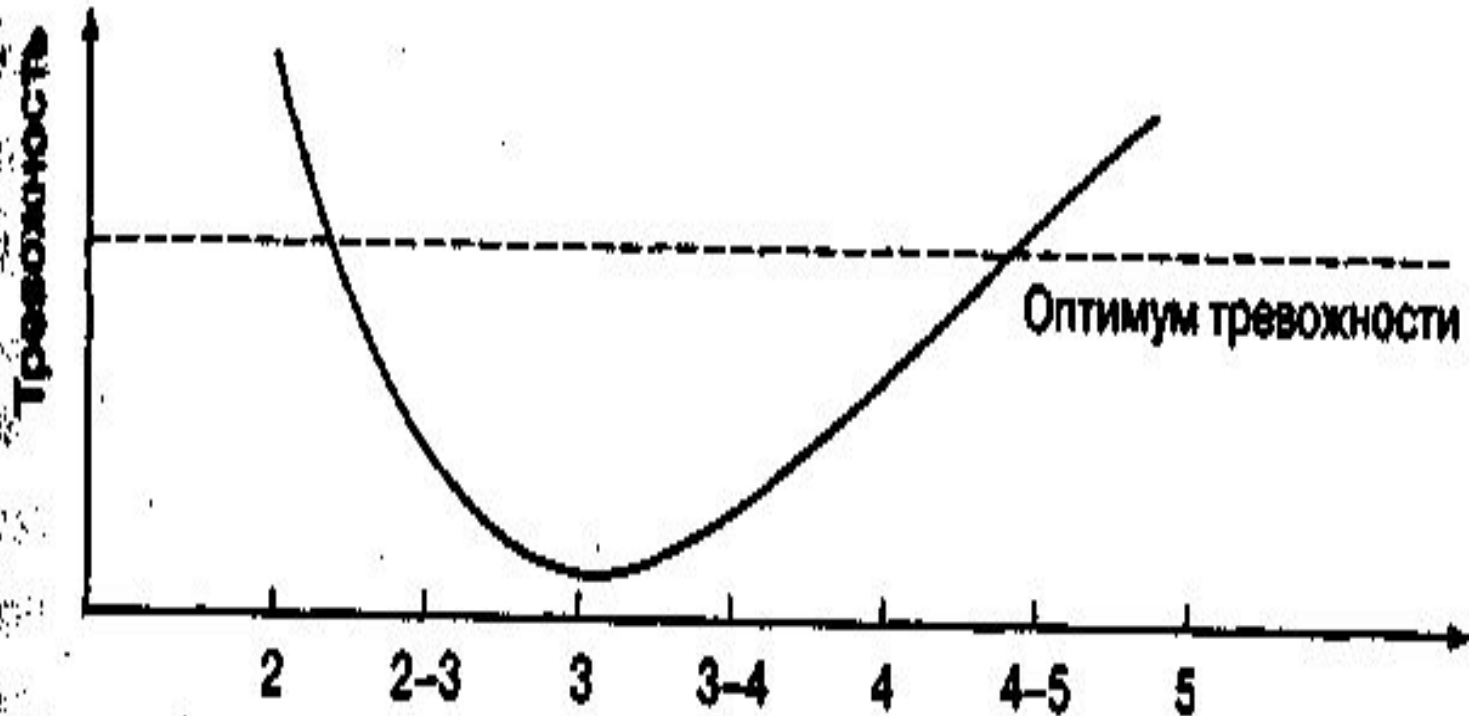
Тревожность



Высокий уровень тревожности:

- **1а:** К. Вова, В. Настя, К. Семен
- **1б:** С. Семен
- **1в:** К. Надя, К.Коля, С. Руслан
- **1г:** З. Егор, К.Иван, К. Саша, И.Елена
- **1д:** Д. Денис, М. Вова

Связь между успеваемостью и тревожностью



Типичные проявления школьной тревожности:

- Нежелание ходить в школу;
- Излишняя старательность при выполнении заданий;
- Отказ от выполнения субъективно невыполнимых заданий;
- Раздражительность и агрессивные проявления;
- Рассеянность, снижение концентрации внимания на уроках;
- Потеря контроля над физиологическими функциями в стрессогенных ситуациях;
- Страх потерять или испортить школьные принадлежности;
- Страх опоздать в школу;
- Отказ отвечать на уроке или ответы тихим голосом.

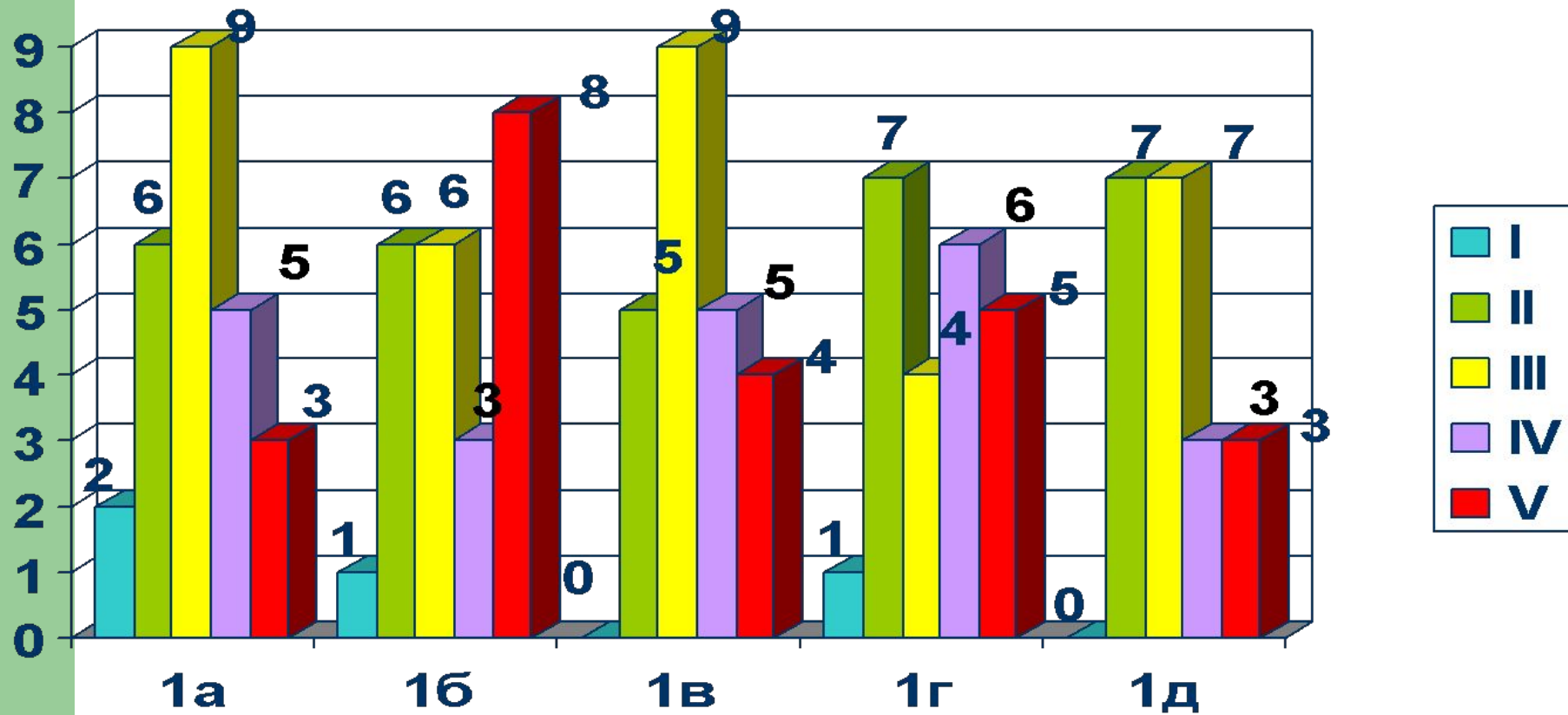
Факторы, способствующие формированию и закреплению школьной тревожности:

- **Учебные перегрузки;**
- **Неспособность уч-ся справиться со школьной программой;**
- **Неадекватные ожидания со стороны родителей и учителя;**
- **Неблагоприятные отношения с педагогами;**
- **Регулярно повторяющиеся оценочно-экзаменационные ситуации;**
- **Смена школьного коллектива и/или неприятие детским коллективом.**

Неблагоприятные отношения с учителями

- *Одинаковые требования к сильным и слабым ученикам*
- *Нетерпимость к нарушителям дисциплины*
- *Склонность от ошибок учащегося переходить на личность в целом*
- *Завышенные требования, предъявляемые ученику*
- *Избирательное отношение к конкретному ребенку*

Психоэмоциональное состояние



V уровень:

- Низкая нервно-психическая устойчивость.
- Высокая утомляемость.
- Внимание легко отвлекается посторонними вещами, надолго может "застрять" на эмоциональном переживании.
- В связи с этим поведение непрогнозируемо и субъективно.
- Деятельность ребенка реактивная и нецеленаправленная.
- Эмоциональный фон может быстро колебаться между восторженно-возбужденным состоянием и подавленностью, раздражительностью и бессилием.
- Часто испытывает тревогу, предчувствие неприятностей, бессилие и отсутствие желания что-либо делать.

Успешность адаптации ВО МНОГОМ ЗАВИСИТ

наличия у детей
адекватной самооценки

- **мнение о себе,**
- **о своих возможностях и способностях,**
- **чертах своего характера и человеческих качествах.**



Негативная самооценка «-»

- **1а:** Д. Алеша.
- **1б:** Г. Никита, К. Максим.
- **1в:** А. Егор, З. Алена, М. Сергей.
- **1г:** И. Елена, И. Дима, К. Иван.
- **1д:** К. Максим, Ч. Влад.

Уровни адаптации:

Высокий:

- Положительное отношение к школе.
- Прилежание.
- Внимательность.
- Выполнение поручений учителя.
- Учебный материал усваивается легко.
- Занимает благоприятное положение в классе.

1а	23 человек
1б	20 человек
1в	24 человек
1г	20 человек
1д	15 человек
	102 человека

Уровни адаптации:

Средний:

- Посещение школы не вызывает отрицательных переживаний.
- Выполнение поручений при контроле учителя.
- Учебный материал понимается при хорошем изложении учителя
- Дружит со многими одноклассниками.

1а	
1б	
1в	
1г	
	14 человек

Уровни адаптации:

Низкий:

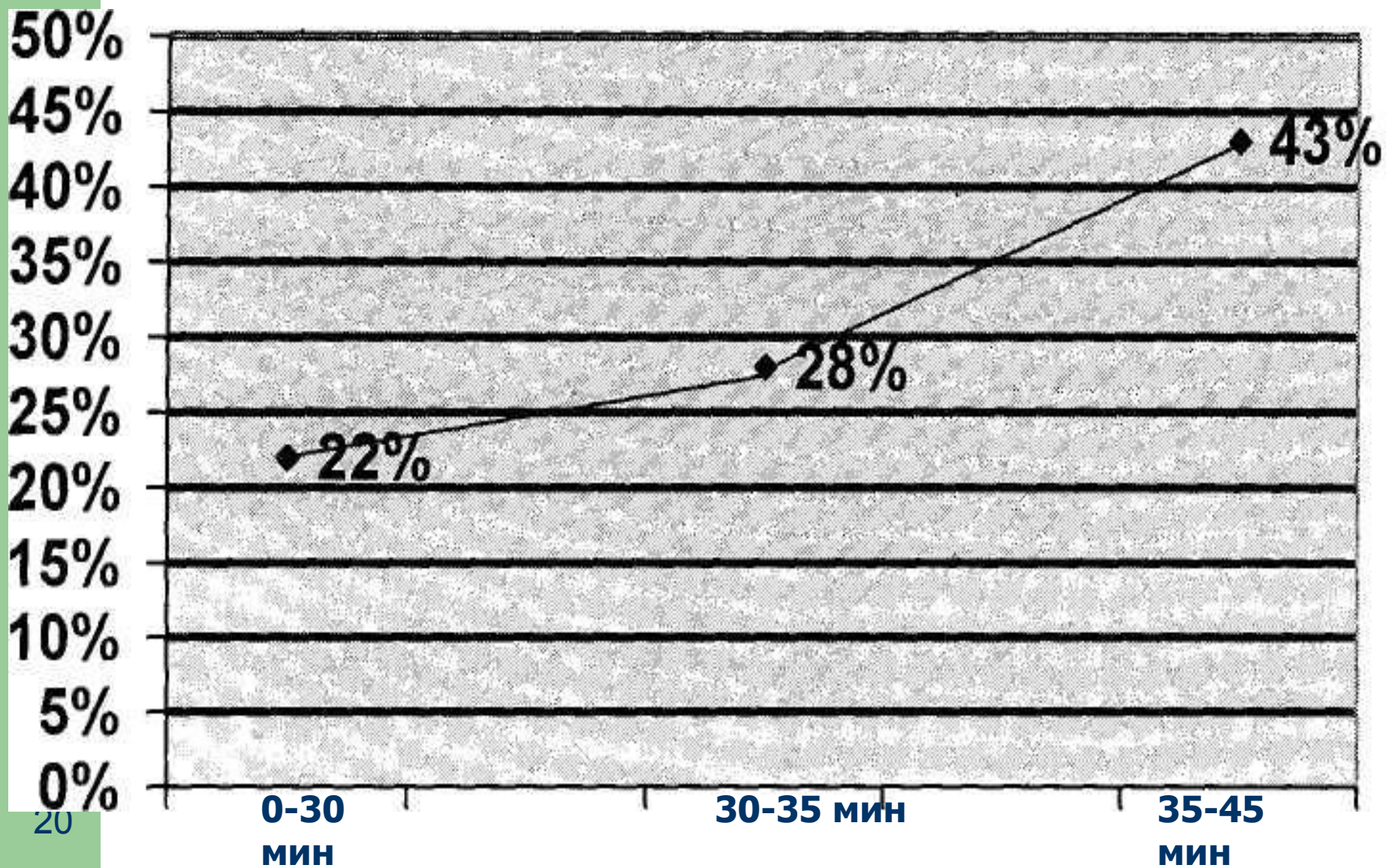
- Отрицательное отношение к школе.
- Частые нарушения дисциплины, жалобы на здоровье.
- Учебный материал усваивается фрагментарно. Требуется помощь учителя.
- Близких друзей нет. Знает не всех одноклассников.

1а	
1в	
1г	
1д	
	7 уч-ся

При анализе урока обращаем внимание на следующие аспекты урока:

- Число видов учебной деятельности, используемых учителем;
- Средняя продолжительность и частота чередования различных видов учебной деятельности;
- Физкультминутки и физкультпаузы;
- Наличие у учащихся мотивации к учебной деятельности на уроке;
- Благоприятный психологический климат на уроке;
- Преобладающее выражение лица учителя;
- Момент наступления утомления учащихся и снижения их учебной активности;
- Темп и особенности окончания урока;
- Состояние и вид учеников, выходящих с урока.

Зависимость между этапом урока и отвлекаемостью детей



Позы учащихся и их чередование в зависимости от характера выполняемой работы.



- **Степень естественности позы школьников на уроке может служить хорошим индикатором психологического воздействия учителя, степени его авторитаризма.**
- **Механизм здоровьеразрушающего воздействия авторитарного учителя состоит, в частности, в том, что дети на его уроках избыточно напряжены.**

Физкультминутки и физкультпаузы

- Физкультминутки и физкультпаузы являются обязательной составной частью урока. Необходимо обратить внимание на их **содержание и продолжительность** (норма - на 15-20 минуте урока по 1 минуте из трех легких упражнений с 3-4 повторениями каждого), а также **эмоциональный климат** во время выполнения упражнений и наличие у школьников желания их выполнять.

Благоприятный психологический климат на уроке.



Урок неполноценен, если на нем не было эмоционально-смысловых разрядок:

- улыбок,
- уместных остроумных шуток,
- использования поговорок,
- афоризмов с комментариями,
- музыкальных минуток и т.д.

ЛЕГКОЙ ТЕБЕ УЧЕБЫ, ПЕРВОКЛАСНИК!

