

Она называлась когда-то
И звучно, и кратко – Ямато.
Теперь во всем мире зовётся
Страной восходящего солнца.

Опадают лепестки у горной вишни,
Опадают медленно, чуть слышно –
Сакура, когда и отцветает,
Душу волноваться заставляет.

Влекомые общенья простотою,
Придем и мы к душевному покою,
Когда зеленый чай попьём с тобою
На церемонии риндзитяною.

Андрей Скляр



О какой стране идёт речь в отрывках из стихотворений Андрея Склярова???

о Японии





Японская художественная культура



Цель урока

Познакомиться со своеобразием и уникальностью культуры и искусства Японии



Учитель музыки и МХК
Яремчук А.Н.
МБОУ СОШ № 266

Культура Японии сложилась в результате исторического процесса, начавшегося с переселения предков японского народа на японский архипелаг с материка и зарождения культуры периода Дзёмон.



Современная японская культура испытала сильное влияние стран Азии (в особенности Китая и Кореи), Европы и Северной Америки.



Одной из особенностей японской культуры является её долгое развитие в период полной изоляции страны (политика сакоку) от всего остального мира в период правления сёгуната Токугавы, длившейся до середины XIX века — начала периода Мейдзи.

На культуру и менталитет японцев большое влияние оказало изолированное территориальное положение страны, географические и климатические особенности, а также особые природные явления (частые землетрясения и тайфуны), что выразилось в своеобразном отношении японцев к природе как к живому созданию. Умение восхищаться сиюминутной красотой природы, как особенность национального характера японца, нашло выражение во многих видах искусства Японии.

Географическое расположение

Япония расположена на островах, вытянувшихся дугой вдоль восточных берегов Азии



Япония, является непосредственным соседом Китая, России и Кореи. Страна состоит из множества островов, главными и наиболее известными из которых считаются четыре острова – Хонсю (Honshu), Хоккайдо (Hokkaido), Кюсю (Kyushu) и Сикоку (Shikoku).



Древнее название страны - **Ямато**, что означает "путь гор".

Япония - это, прежде всего, страна гор.



Флаг и Герб Японии



Столица Японии-Токио находится на острове Хонсю

Токио - означает "восточная столица", расположена на острове Хонсю, на месте замка Эдо. Общая длина улиц 22 тыс. км., превышает длину экватора. В городе 4 млн. домов, большинство улиц не имеет названия, таблички с цифрами указывают номер района (их 23), блока, квартал.



Горы и море составляют картины природы Японии, от них
зависит жизнь людей этой страны



В горах часты землетрясения, не редкость здесь и извержения вулканов, которых насчитывается около 150. (ежегодно в Японии бывает около 1500 землетрясений разной силы)



История культуры Японии

- **Дзёмон** (10 тыс. лет до н. э. (10 тыс. лет до н. э. — 300 до н. э.) — первые образцы керамики, украшения и женские фигурки *догу*
- **Яёй** (300 до н. э. (300 до н. э. — 300 н. э.) — переход к земледелию, поливное рисоводство, изделия из бронзы и железа, колокола дотаку
- **Ямато**
 - **Кофун** (IV века (IV века н. э. — VI век н. э.) — распространение культуры курганов, скульптуры ханива, зарождение древнего синтоизма и связанных с ним культов
 - **Асука** (593 (593—710) — заимствование образцов китайской культуры, реформы Тайка, создание кодексов законов
- **Нара** (710 (710—794) — проникновение в страну конфуцианства, даосизма и буддизма, создание литературных произведений «*Кодзики*», «*Нихон Сёки*», «*Кайфусо*»

- ХэйанХэйан (794Хэйан (794—1185) — начало использования слоговых азбук хираганы и катаканы, строительство святилища Ицукусима, создание «Повести о Гэндзи», возникновение стиля в живописи *ямато-э*.
- КамакураКамакура (1185Камакура (1185—1333) — формирование самурайского сословия
- МуроматиМуромати (1333Муромати (1333—1568) — возникновение театра но
- Сэнгоку ДзидайСэнгоку Дзидай (1467Сэнгоку Дзидай (1467—1568) — проникновение в страну христианства
- Адзути-МомоямаАдзути-Момояма (1568Адзути-Момояма (1568—1600) конец феодальной раздробленности Японии периода Сэнгоку.
- ЭдоЭдо (1600Эдо (1600—1868) — установление диктатуры Токугава, политика сакоку, подавление христианства и падение сёгуната, зарождение театра кабуки и стиля укиё-э.
- МэйдзиМэйдзи (1868Мэйдзи (1868—1912) — конец периода самоизоляции, начало капиталистического пути развития, зарождение японского кинематографа
- ТайсёТайсё (1912Тайсё (1912—1926) на этот период приходится Первая мировая война, обострение конфликта с Китаем и начало конфликта с СССР

Японская культура является неповторимым самобытным явлением не только в контексте общемировой культуры, но и в ряду других восточных культур. Она непрерывно развивалась, начиная с 10 - 11 веков. С 17 и до середины 19 века Япония была практически закрыта для иностранцев (связи сохранялись только с Нидерландами и Китаем).



В период этой изоляции в Японии получило творческое развитие национальное своеобразие. И когда по прошествии нескольких веков перед миром наконец открылась богатейшая традиционная культура Японии, она оказала сильное влияние на последующее развитие европейской живописи, театра и литературы.



Японская цивилизация сформировалась в результате сложных и разновременных этнических контактов. Японская культура в отличие от индийской и китайской на рубеже средних веков только рождалась, поэтому ей был присущ повышенный динамизм и особенная чуткость к восприятию чужеземных влияний.



Древняя Япония

В японской мифологии родоначальниками всего существующего считались божественные супруги: Идзанаги и Идзанами.

От них произошла триада великих богов:

Аматэрасу — богиня Солнца,

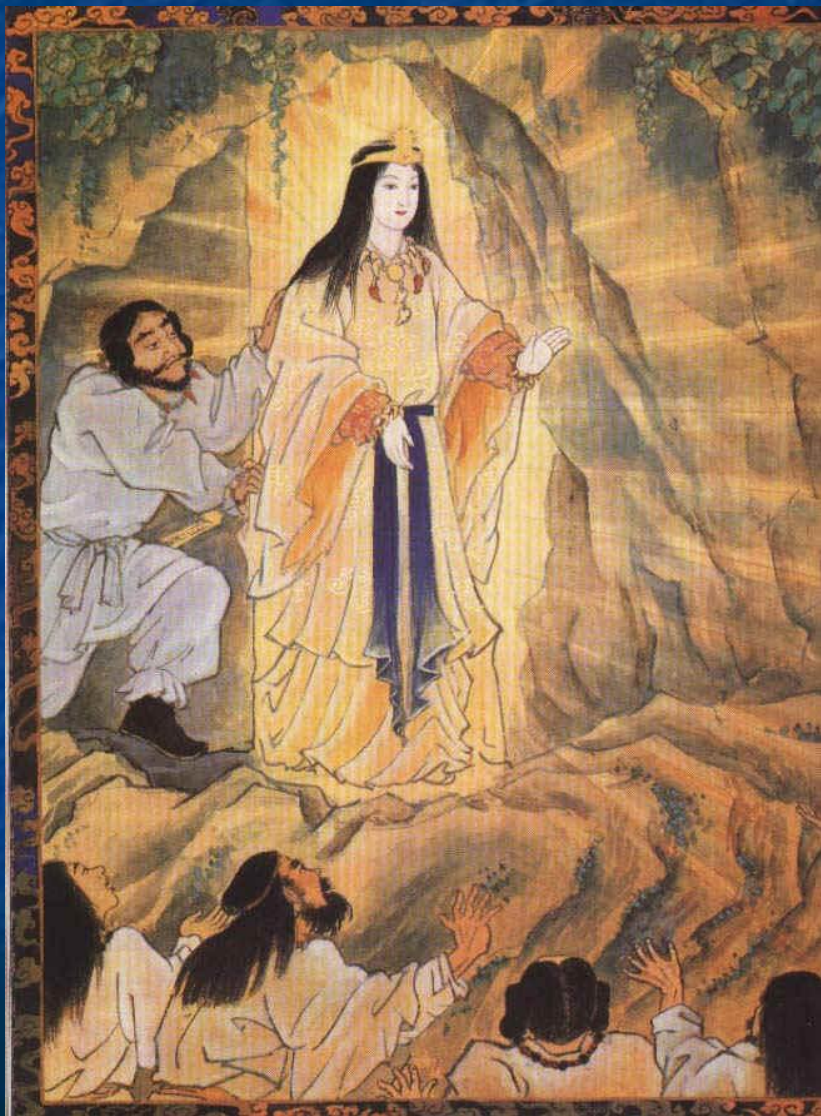
Цукиёми — богиня Луны

Сусаноо — бог бури и ветра.

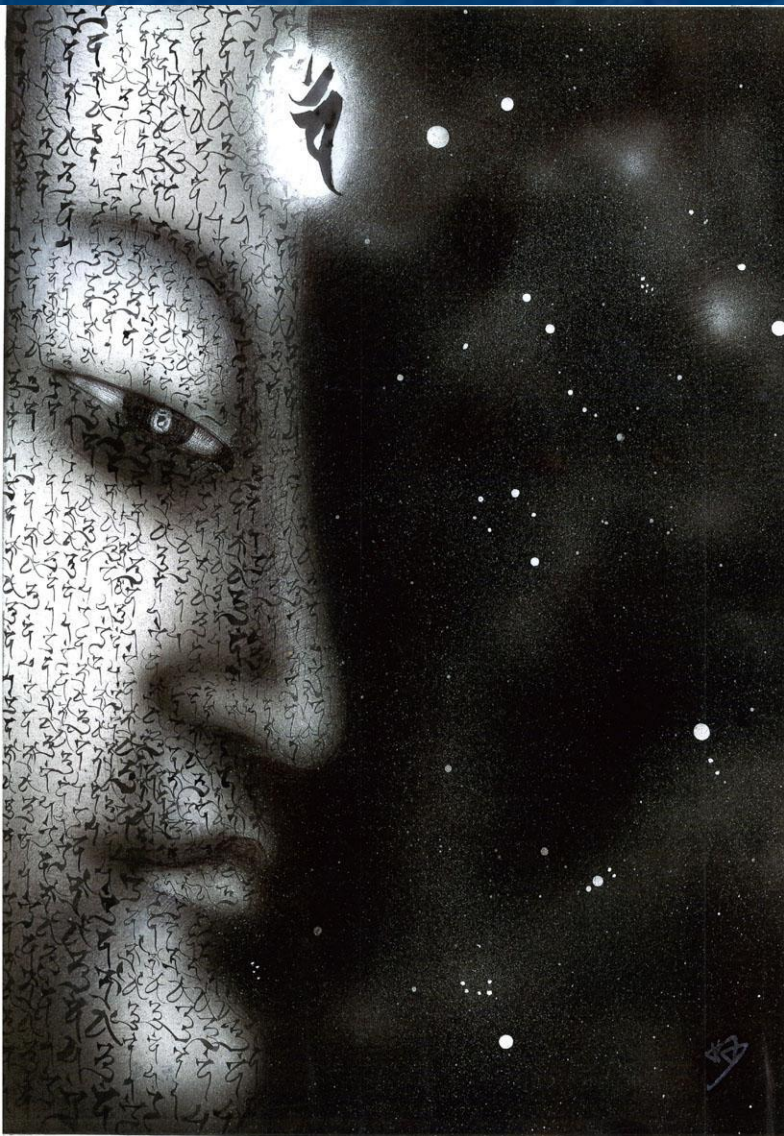
Идзанаги и Идзанами



Аматэрасу



Цукиёми





Сусаноо



Как повествует «Кодзики», древнейший памятник японского языка и литературы, богиня солнца Аматэрасу дала своему внуку принцу Ниниги, обожествленному предку японцев, священное зеркало Ята и сказала: «Смотри на это зеркало так, как ты смотришь на меня». Она дала ему это зеркало вместе со священным мечом Муракумо и священным яшмовым ожерельем Ясакани. Эти три символа японского народа, японской культуры, японской государственности передавались с незапамятных времен от поколения к поколению как священная эстафета доблести, знания, искусства.



Яшма — древнейший символ идей синто, в основе которого лежит культ предков.

Зеркало — символ чистоты, бесстрастия и самоуглубления, как нельзя лучше выражает идеи дзэн.

Меч («душа самурая», как гласит древняя японская пословица) — символ бусидо.

Названные три течения в японской культуре и искусстве не могут быть, конечно, вычленены в чистом виде.

Вместе с тем они в известной мере определяют последовательность развития японской культуры.

В истории японской культуры и искусства можно выделить три глубинных, доныне живущих течения, три измерения японской духовности, взаимопроникающих и обогащающих друг друга:

синто («путь небесных божеств») — народная языческая религия японцев;

дзэн — наиболее влиятельное в Японии течение буддизма (дзэн — это одновременно доктрина и стиль жизни, аналогично средневековому христианству, мусульманству);

бусидо («путь воина») — эстетика самурайства, искусство меча и смерти.

Ранее всего, уже в 3—7 веках, сформировался идейно-художественный комплекс, связанный с синто. Он был доминирующим в эпоху складывания государства Ямато, сохранил свои позиции в период первого проникновения буддизма и наконец практически слился с ним (8 в.).



Эти ранние века проходят как бы под знаком яшмы. Затем, уходя своими корнями в воинственную эпоху Ямато, вызревая постепенно, выступают на рубеже 12—13 веков как сложившаяся идейно-художественная система этика и эстетика бусидо: культура под знаком меча.



По представлениям древних японцев, божества не имели человекоподобного или же звероподобного облика, но воплощались в самой природе — в Солнце, Луне, горах и скалах, реках и водопадах, деревьях и травах, которые почитались как духи-ками («ками» в переводе с японского означает «божественный ветер»).

Такое обожествление природы лежит в основе национальной японской религии, которая называется синтоизмом (от японского «синто» — «путь богов»).



С XIII века она продолжает свое развитие в тесном взаимодействии и взаимопроникновении с буддийским махаянистским учением дзэн. Переплетаясь как в идеологических, так и в чисто художественных проявлениях, дзэн и бусидо определяли японскую национальную культуру практически до нашего, 21 столетия.



Древнейшие памятники искусства Японии относятся к периоду неолита (VIII в. — середина I тыс. до н.э.): керамическая посуда с пышным наклепным декором, стилизованные фигурки идолов, антропоморфные маски.



В конце неолита — начале раннего железного века (V в. до н.э.—IV в. н.э.) наряду с землянками и хижинами возводились из бревен зернохранилища — прямоугольные в плане, лишенные окон, с двускатной крышей, приподнятые столбами над землей

В первые века нашей эры, с утверждением синтоистской религии, по типу зернохранилищ были возведены на обширных, засыпанных галькой территориях, обнесенных оградами, главные святилища Японии в Исэ и Идзумо (550). Простотой и ясностью своих конструкций они заложили основу традиции японского зодчества.



Идзумо

Исэ



Бытовая керамика обрела ясность форм и строгость геометрического узора, распространились ритуальные бронзовые мечи, зеркала, колокола.

В IV—VI вв., с образованием государства Ямато (в центре острова Хонсю), сооружались грандиозные курганы правителей. Расположенные на их поверхности глиняные фигурки магического назначения («ханива») — воинов, жрецов, придворных дам, животных — отличаются живой непосредственностью мимики и жестов.



Период Средневековья, длившийся свыше тысячи лет (VI—XIX вв.), был наиболее плодотворным для японского искусства.



Значительным событием в развитии японской культуры стало знакомство с буддийской верой в конце V века. Наряду с письменностью и утонченной континентальной культурой, принесенной буддийскими монахами, новая религия положила начало контактам Японии с остальным азиатским миром.

Физкультминутка

"ВЕСЁЛАЯ ПЕРЕМЕНКА"

Встаньте все. Отдохнём.

- 1) Отдых будет активным и даже полезным. Итак, начали: вначале левой рукой дотроньтесь до правого уха, а потом правой рукой — до кончика носа; затем быстро поменяйте положение рук: правая рука — левое ухо, левая рука — нос. (5 раз).
- 2) Наложите левую руку на голову и погладьте себя от затылка ко лбу. В это время правой рукой делайте круговые движения по животу.

Действия одновременно.

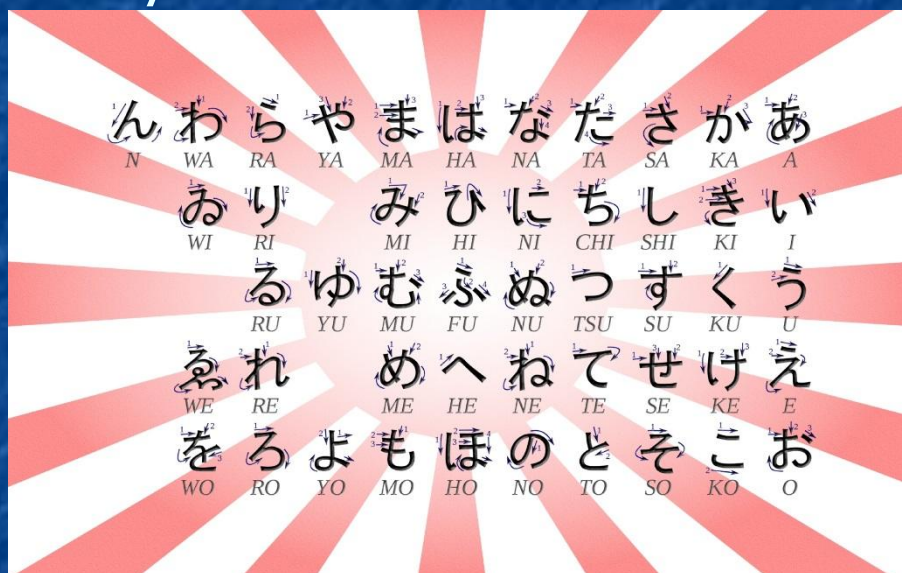


Японский язык и письменность



Японский язык всегда был важной составляющей японской культуры. Преобладающая часть населения страны разговаривает на японском языке. Японский является агглютинативным языком и характеризуется сложной системой написания, состоящей из трёх различных типов знаков — китайские символы кандзи, слоговые азбуки хирагана и катакана.

В современном японском языке довольно высокий процент занимают слова, заимствованные из других языков (так называемые гайрайго). Японские имена записываются с помощью кандзи, состоят из фамилии и имени, фамилия указывается вначале.



Японский язык считается одним из самых сложных для изучения. Для транслитерации японских иероглифов используются различные системы, наиболее распространёнными являются ромадзи (латинская транслитерация) и система Поливанова (запись японских слов кириллицей). Некоторые слова в русском языке были заимствованы из японского языка, например, цунами, суши, караоке, самурай и т. д.

Японская каллиграфия

В Японии каллиграфия считается одним из видов искусств и носит название сёдо (書道 «*путь письма*»). Наравне с рисованием каллиграфия преподаётся в школах.

Искусство каллиграфии было завезено в Японию вместе с китайской письменностью. В старину в Японии признаком культурного человека считалось владение искусством каллиграфии. Существует несколько различных стилей написания иероглифов. Совершенствованием стилей написания иероглифов занимались буддийские монахи.



Иероглиф - это особый графический знак, означающий целое понятие

Значение	Архаическая форма	Эволюция иероглифов						Современная форма
Слон								象
Олень								鹿
Тигр								虎
Собака								狗
Лошадь								馬
Вол								牛
Птица								鳥
Ласточка								燕
Воробей								雀
Змея								蛇
Черепашка								龜



Литература

Долгое время японская литература испытывала влияние Китая, литературные произведения также создавались на китайском языке.

«Нихон сёки»

(титовльная страница и начало первой главы. Первое печатное издание 1599 года)



Первыми письменными памятниками считаются собрание японских мифов и легенд «Кодзики» («Записи о деяниях древности») и историческая хроника «Нихон сёки» («Записанные кистью анналы Японии» или «Нихонги» — «Анналы Японии»), созданные во время период Нара (VII — VII века). Оба произведения были написаны на китайском языке, но с изменениями для передачи японских имён богов и других слов.

Литература

В этот же период были созданы поэтические антологии «Манъёсю» (万葉集) «Собрание мириад листьев» и «Кайфусо» (懷風藻)

Широко известны и за пределами Японии виды поэтических форм хайку (俳句), вака (和歌 «японская песня») и разновидность последней танка (短歌 «короткая песня»).

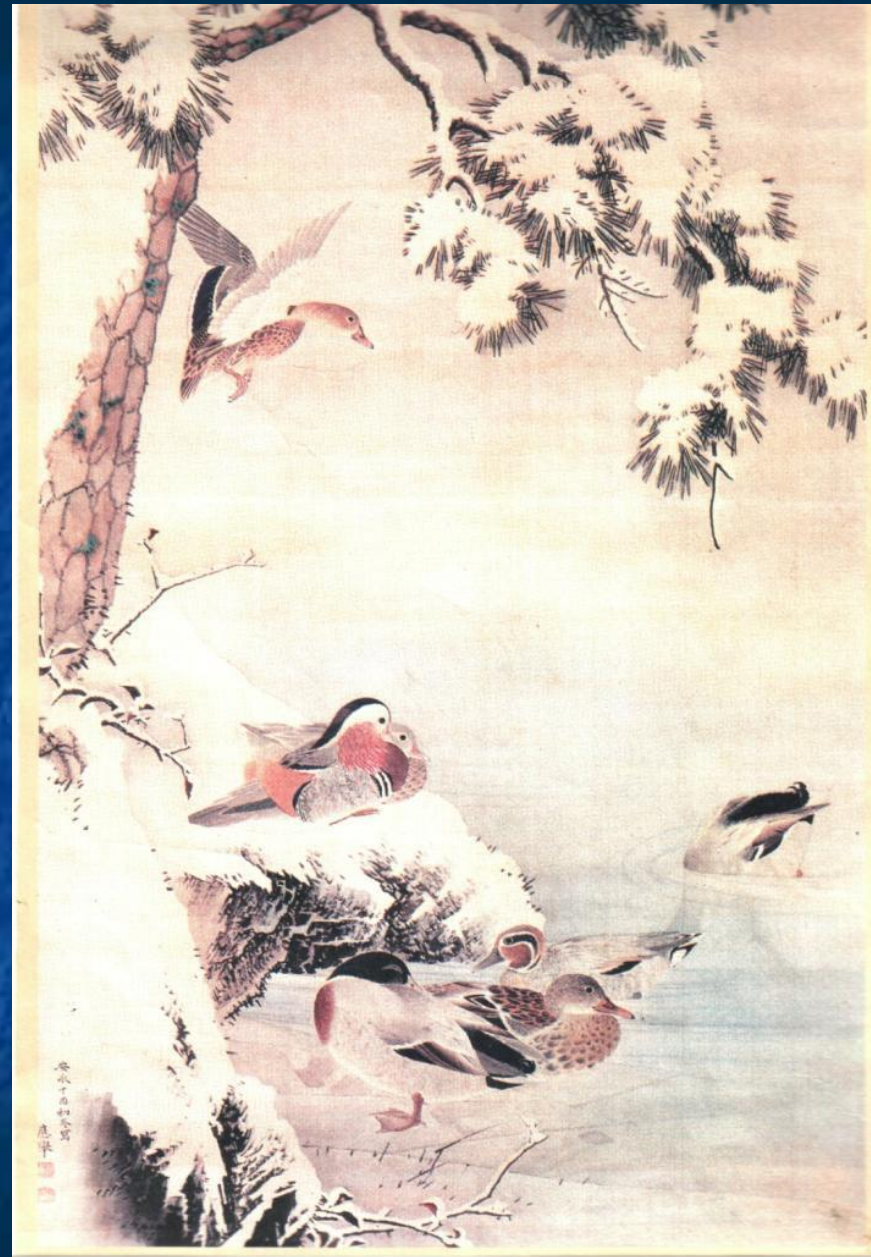


Гору Фудзи вдали
Плащом зеленым укрыла
Молодая листва. (Бусон)

На спине лежу
И гляжу – полон рот лучами
Вешнего солнца. (Сэйба)

Лунная ночь,
Забравшись на камень, курлычет,
Поет лягушка... (Ранко)

Вот один лепесток
Закружился, подхваченный
ветром,
И еще, и еще. (Рансэцу)



Осень пришла
Замечаю я
По набухшим стручкам гороха.

Срезал пион
И себе настроение испортил
На целый вечер.

На голой ветке
Ворон сидит одинокий.
Осенний вечер.

Бедные звезды
Им места нет в небесах
Так сияет луна.

Весенний дождь.
Куда-то бредут, бесконечно
болтая,
Зонтики плащ.

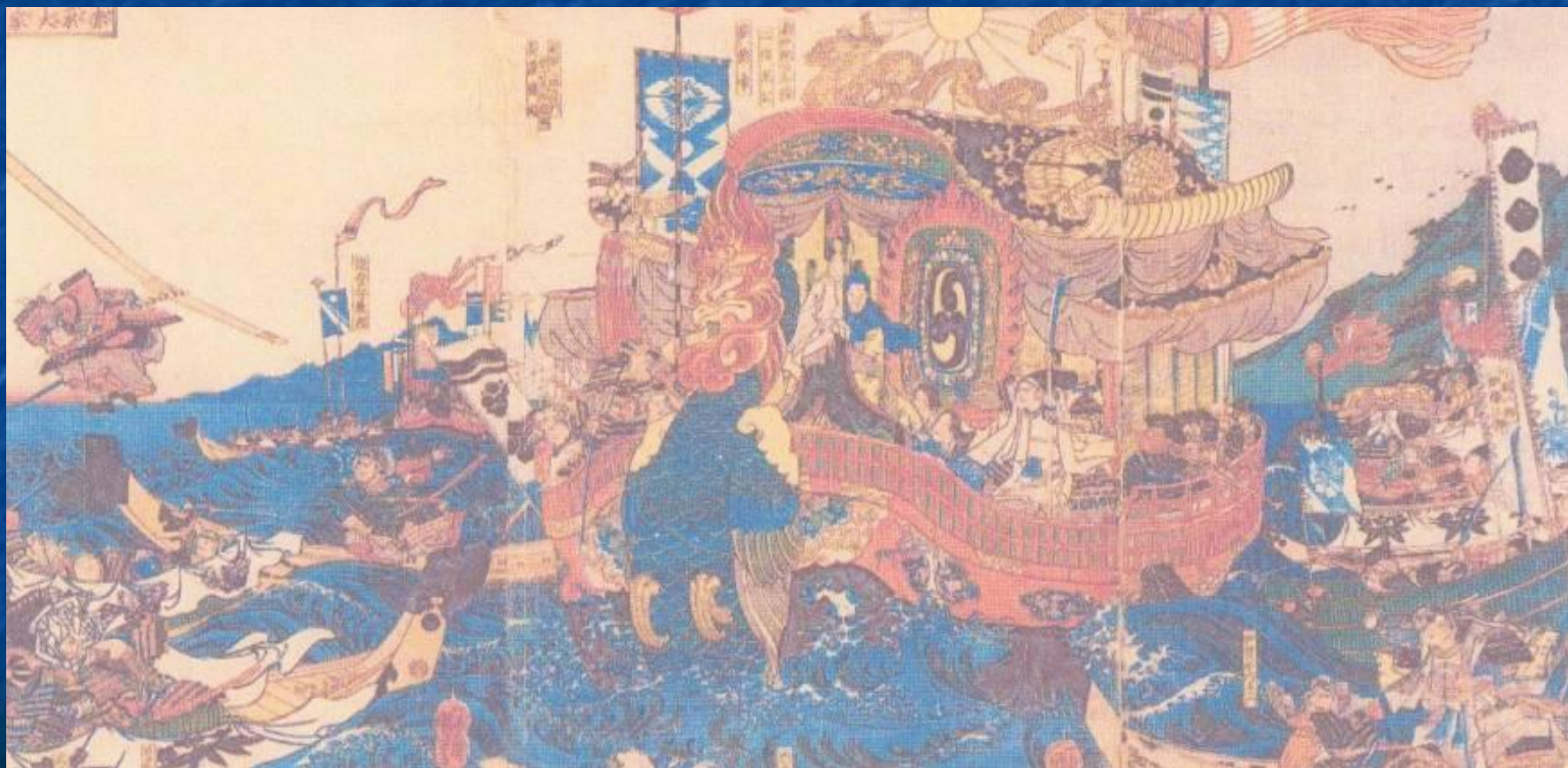
(Бусон)



Тишина вокруг.
Погружается лист каштана
В ручей прозрачный. (Сехаку)

Куплен воздушный змей –
А малыш печальней, чем
прежде:
Ведь идут дожди. (Сеха)

Книжная миниатюра
Великое сражение между Минамото и Тайра
около 1845 г.



Архитектура

Японская архитектура имеет столь же длинную историю как любая другая составляющая часть японской культуры. Первоначально испытав сильное влияние китайской архитектуры, японская архитектура разработала множество отличий и собственных подходов, присущих лишь Японии. В качестве примеров традиционной японской архитектуры можно назвать храмы, синтоистские святилища и замки в Киото и Наре. В целом, для японской архитектуры характерно стремление к простоте.



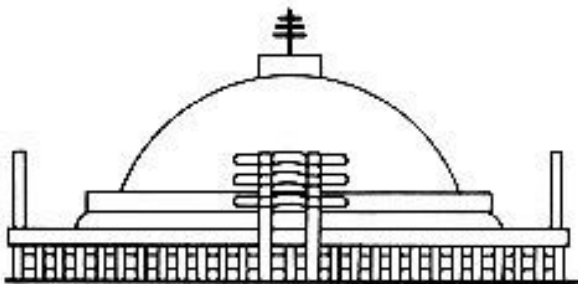
Храм Тодайдзи

С распространением буддизма началось интенсивное возведение буддийских монастырей, восходящих к корейским и китайским образцам. Наибольшую известность приобрел Хорюдзи (конец VI — начало VII вв.) — небольшой храмовый комплекс, расположенный за пределами города Нара, место сосредоточения важнейших памятников японского буддизма, равно как и старейших в мире деревянных построек

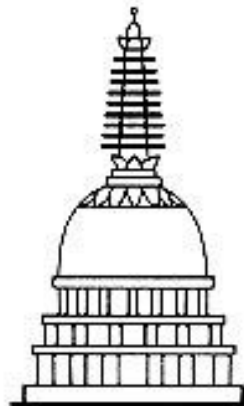


«Чудо красоты» ансамбля Хорюдзи заключается в удивительном равновесии и гармонии двух разных по форме зданий — храма с его легкими, как бы парящими крышами и устремленной вверх пагоды, завершающейся шпилем с девятью кольцами — символом буддийских небесных сфер.

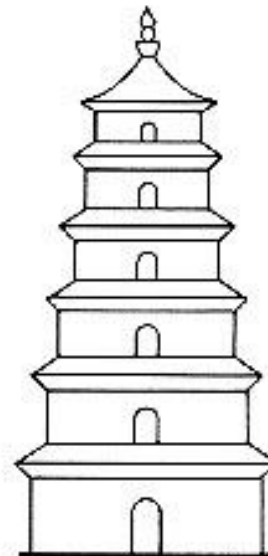
Развитие буддистской архитектуры



Ранняя индийская ступа. III в. до н. э.



Поздняя индийская ступа. II в. н. э.



Китайская пагода
V - VII вв.



Японская пагода. VII в.



Здание японского храма – пагода – похоже на изящную легкую башню.

Свою собственную кровлю имеет каждый этаж

Врата Тори



Главным событием в архитектуре XII—XIII вв. стало восстановление сооружений в старой столице Хэйдзё (совр. Нара), разрушенных и сожженных во время междоусобных войн. Так, в 1199 г. были заново возведены Великие Южные ворота ансамбля Тодайзи и восстановлен Дайбуцудэн (Зал Большого Будды).





Традиционные деревянные жилые дома простых японцев, называемые **минка** (民家), максимально приспособлены к климату страны.

Минка имеет каркасную конструкцию с несущей колонной в центре дома и раздвижными дверями. В настоящее время *минка* сохранились только в сельской местности.



Внутри дома ощущение
простора

Отодвинув стенку – ширму,
можно любоваться красотой
сада



Рамы-стены двигаются по
пазам, как стеклянные
дверцы шкафа.

Это позволяет легко и
быстро менять планировку
жилища

**Форма крыш
причудливо загнута
вверх по углам**



**Продолжением
традиционного дома
был сад**

**Каждый сад – результат
напряженного усилия, огромной
духовной работы и глубоких
размышлений**



Photograph by Akisuke Shibata. Copyright Rokuon-ji.

**Искусство Японских садов –
повествование о природе, ее
гармонии, законах и порядке**

Современная архитектура



Новые технологии оказали существенное влияние на архитектуру Японии. Необходимость заново строить разрушенные после Второй мировой войны города дала большой стимул для развития японской архитектуры. При этом отстроенные заново города сильно отличались от довоенных. В результате в эпоху Мэйдзи освоения западных технологий строительства и материалов новые сооружения из стали и бетона сильно отличались от традиционных японских зданий.



Физкультминутка



- Быстро встали, улыбнулись.
- Выше-выше потянулись.
- Ну-ка, плечи распрямите,
- Поднимите, опустите.
- Вправо, влево повернитесь,
- Рук коленями коснитесь.
- Сели, встали. Сели, встали.
- И на месте побежали.



Скульптура

Самым древним из видов искусств Японии является скульптура. Начиная с эпохи Дзёмон изготавливались разнообразные керамические изделия (посуда), также известны глиняные фигурки-идолы догу.



В эпоху Кофун на могилах устанавливались ханива — скульптуры из обожженной глины, поначалу простых цилиндрических форм, а затем более сложные — в виде людей, животных или птиц.



История скульптуры в Японии
связана с появлением в стране
буддизма.

Традиционная японская
скульптура — это чаще всего
статуи буддистских
религиозных понятий
(татхагата, бодхисаттва и др.)

Одна из самых древних
скульптур в Японии —
деревянная статуя будды
Амитабхи в храме Дзенко-дзи.
В период Нара буддистские
статуи создавались
государственными
специалистами-скульпторами.



В качестве основного материала для скульптур (как и в японской архитектуре) использовалось дерево. Статуи часто покрывали лаком, позолачивали или ярко окрашивали. Также в качестве материала для статуй использовалась бронза или другие металлы.



Декоративно-прикладное искусство, ремесла

1. Традиционные японские куклы
2. Нэцкэ
3. Оригами
4. Икебана
5. Бонсай
6. Керамика для чайной церемонии
7. Ручная роспись тканей



Традиционные японские куклы.

Материалами для изготовления японских кукол служат дерево, бумага, ткань, глина или даже живые хризантемы.



Нэцкэ - небольшие разные фигурки из кости или дерева работы японских и китайских мастеров. Станный, непонятный мир таится за миниатюрными изображениями божеств, благожелательных символов, людей, животных, птиц, рыб.



Нэцкэ использовалось в качестве подвесного брелока на традиционной японской одежде кимоно и косодэ. Нэцкэ служило одновременно своеобразным противовесом и изящным украшением одежды.



С точки зрения истории культуры сюжеты нэцкэ выступают как неисчерпаемый источник для изучения нравов, обычаев, религиозных и моральных представлений - словом, жизни Японии XVII - XIX веков. Являясь по своему назначению утилитарными, бытовыми предметами, нэцкэ со временем превратились в подлинное искусство.

Оригами (яп.«сложенная бумага»)

Древнее искусство складывания фигурок из бумаги. Искусство оригами своими корнями уходит в древний Китай, где и была открыта бумага. Классическое оригами предписывает использование одного квадратного равномерно окрашенного листа бумаги без клея и ножниц. Современные формы искусства иногда отходят от этого канона.



Со временем оригами становится украшением японского быта, народных праздников, карнавалов, шествий.

Икэбана — традиционное японское искусство аранжировки цветов. Дословно икэбана — это «цветы, которые живут».



В основу икебаны положен принцип изысканной простоты, достигаемый выявлением естественной красоты материала.

Этот вид искусства, зародившийся в Индии и проникший в Японию вместе с буддизмом из Китая, получил широкое распространение в этой стране и стал играть значительную роль в культурной жизни ее общества.



Простота как знак оригинальности и единичное как знак целого — вот кредо истинных художников икэбаны. Их творения в этом смысле напоминают японские стихи хайку: их отличают те же краткость, глубина и совершенство.



Искусство икэбаны в современной Японии является одним из самых популярных, оно осознается как символ национального своеобразия и как воплощение высокого художественного вкуса, признанного во всем мире.

Бонсай

выращивание дерева в цветочном
горшке



Чайная церемония (яп. *тя-но ю*)

Специфическая ритуализованная форма совместного чаепития, созданная в средние века в Японии и по настоящее время культивируемая в этой стране. Появившись первоначально как одна из форм практики медитации монахов-буддистов, стала неотъемлемым элементом японской культуры, тесно связана со многими другими культурными явлениями.



Существует множество разновидностей чайной церемонии, из которых выделяется шесть традиционных: ночная, на восходе солнца, утренняя, послеобеденная, вечерняя, специальная.



Набор для чайной церемонии



Физкультминутка



Вновь у нас физкультминутка,
Наклонились, ну-ка, ну-ка!

Распрямились, потянулись,

А теперь назад прогнулись. *(наклоны вперед и назад)*

Голова устала тоже.

Так давайте ей поможем!

Вправо-влево, раз и два.

Думай, думай, ГОЛОВА. *(вращение головой)*

Хоть зарядка коротка,

Отдохнули мы слегка.

Национальная одежда Японии

В Японии можно встретить два типа одежды — традиционную — *вафуку* (яп. *японская одежда*), и более простую, повседневную, по европейскому образцу.

Кимоно — буквально переводится «одежда, наряд» — общий термин для обозначения любой одежды, а в узком — разновидность *вафуку*.

Юката — лёгкое хлопковое кимоно

Оби — различные виды поясов

Гэта — деревянные сандали

Мон — фамильный герб семьи



Кимоно представляет собой прямокроенный халат с широкими рукавами, запахивающийся на груди на правую сторону как у мужчин, так и у женщин



Особая красота кимоно в его росписи. Дополняет особое белье, специальная обувь, украшения для прически.

Непременная принадлежность – пояс. У мужчин узкий, а у женщин широкий, завязывающийся на спине бантом



こなしの
染め、富樫の

四季を謳いあげる二幅の
の移ろいの美しさを表現した



01/01/2004 00:14:14

Чтобы правильно выбрать кимоно к определенному случаю необходимо учитывать сезон , возраст, посещаемое мероприятие

Образцы узоров на кимоно



Изобразительное искусство

Японская живопись (絵画 *кайга*, «картина, рисунок») — один из наиболее древних и изысканных из японских видов искусств, характеризуется широким разнообразием жанров и стилей.

Для японской живописи, как и для литературы, характерно отведение ведущего места природе и изображение её в качестве носительницы божественного начала.

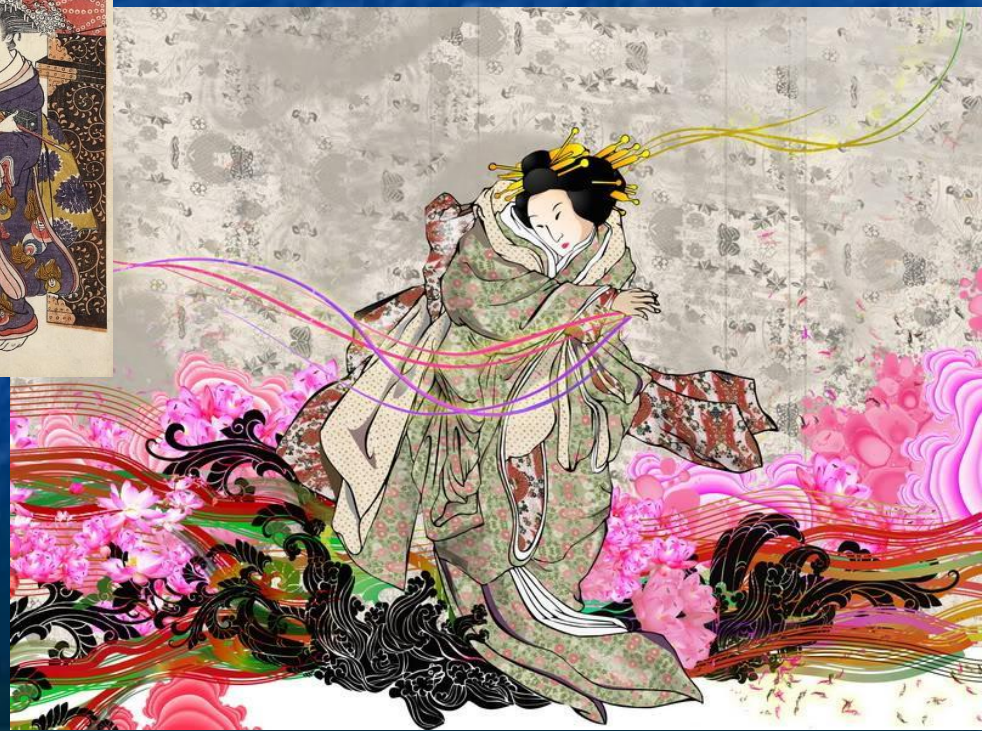


К. Хокусай. *Водопад Ёсино.*
Цветная гравюра. 1827- 1833



К. Хокусай. *Фудзи у Канагава.*
Волна.

Начиная с X века в японской живописи выделяют направление **ямато-э**, картины представляют собой горизонтальные свитки, которыми иллюстрировали литературные произведения.



В XIV веке развивается стиль *суми-э* - монохромная акварель.



С первой половины XVII века художники начинают печатать укиё-э — гравюры на дереве, изображавшие гейш, популярных актёров театра кабуки и пейзажи. Влияние популярности гравюр укиё-э на европейское искусство XVIII века называют *японизмом*.



Музыка

В период Хэйан сформировался классический японский музыкальный жанр гагаку (яп. «изысканная музыка»), представляющий собой музыку в исполнении оркестра (колокола, ударные и духовые инструменты).

Сё – японский
губной орган



История развития японской музыки отчётливо делится на несколько этапов, соответствующих важным периодам экономического и культурного развития Японии. В ходе археологических раскопок на Японских островах были обнаружены окарина и каменный свисток. Эти инструменты датируются периодом **Дзёмон**. Не исключается и применение в качестве ударных инструментов керамических сосудов.



В **период Чёй** музыка сопровождала обряд похорон и земледельческие обряды. Усиление процессов этнического объединения, ассимиляции и интеграции привело к формированию в **период Конфун** (3-ий – нач. 5-ого в.) **гос. Образования Ямато**, мифологической системы **синто**, а также фольклорных мистерий **кагура**, которые синтезировали в себе различные обрядовые песни и танцы.

После буржуазной революции Мэйдзи начался активный процесс усвоения европейской музыкальной культуры



После окончания Первой мировой войны были освоены художественные принципы различных европейских течений, использовались **элементы традиционной японской музыки**. Наиболее крупной организацией японских музыкантов стала **Японская лига современных композиторов**.

Только в конце XIX века японская музыка стала записываться в европейской нотации, а до этого использовалась система, заимствованная из Китая из значков, линий и разнообразных фигур справа или слева от текста для обозначения струны, табулатуры, ритма, темпа и оттенков.



Первым и единственным симфоническим оркестром был **оркестр Токийской школы музыки**, в 1922г. под руководством Ямада Косаку, основоположника японской современной симфонической музыки, известнейшего композитора и дирижера. В 1927 г. создан **Новый симфонический оркестр**.

Театр

Одним из ранних видов театра стал **театр но** (能 *но*: «талант, мастерство»), сложившийся в XIV-XV веках, актёры играли в масках и роскошных костюмах. Театр считается «маскированной» драмой, но маски (о-мотэ) надевают лишь ситэ и ваки.



В XVII веке сложился один из наиболее известных видов японского традиционного театра — **кабуки** (歌舞伎 «*песня, танец, мастерство*»), актёры этого театра были исключительно мужчины, их лица были сложным образом загримированы.



В начале периода Эдо
(1603-1868)
основным элементом
театра Кабуки был танец

Первые заграничные гастроли
Кабуки произошли в 1928 г. в СССР
(Москва, Ленинград)



Бунраку — театр марионеток

Бунраку — самый крупный **кукольный театр Японии**, являющийся хранителем традиций, названный по имени организатора и постановщика первых спектаклей Уэмура Бунракуэн (1737–1810). Он был открыт в 1872 г. в Осака, на вывеске было написано: «Дозволенный правительством **кукольный театр Бунраку**». Это название стало символом японского традиционного кукольного театра (**нингё дзёрури**) вообще.



Соединение кукольного представления с народным песенным сказом **дзёрури**, исполняемым под **аккомпанемент сямисэна**, относится к концу XVI — началу XVII веков. В 1964 г. театр был объявлен важной культурной ценностью, находящейся под покровительством государства. С 1962 г. начались гастроли театра **Бунраку** за рубежом.

Кинематограф

Кино Кино как вид искусства появилось в Японии в конце XIX столетия. Первые японские киноленты начала XX века имели простые сюжеты, кинематограф этого периода развивался под влиянием театра, игра актеров была театральной, женские роли исполнялись актёрами-мужчинами, использовались театральные костюмы и декорации. До появления звукового кино демонстрацию фильмов сопровождал бэнси — живой исполнитель, японский вариант тапёра.

Поначалу кинематограф считался низким искусством, бытовало презрительное отношение к людям, занимавшимся кино. Признание и авторитет этот вид искусства получил лишь в конце 30-х годов прошлого века.



В 50-е-60-е годы прошлого века приходится активное развитие японского кинематографа. Эти годы считаются «золотым веком» японского кинематографа. В 1950 году было выпущено 215 фильмов, а в 1960 году — уже 547 фильмов.

В этот период появляются жанры исторического, политического кино, боевики и фантастика, по количеству выпущенных фильмов Япония занимала одно из первых мест в мире.



Известные кинорежиссёры этого периода — Акира Куросава, Кэндзи Мидзогути, Сёхэй Имамура. Известным за пределами страны становится актёр Тосиро Мифунэ, сыгравший почти во всех кинокартинах Куросавы.

Во время кризиса киноиндустрии 60-х годов популярными жанрами становятся фильмы о якудза.

В 1990-х актёр и режиссёр Такэси Китано получает широкую известность как в Японии так и за её пределами.



Начиная с 80-х годов, в Японии ежегодно проводятся кинофестивали — Токийский международный фестиваль, фестиваль «Юфуин» (префектура Ойта).

Одно из последних достижений японского кинематографа — «Гран-при» на международном XXI Московском международном кинофестивале (1999 г.) получил фильм патриарха японского кино Канэто Синдо «Жажда жизни».

Физкультминутка

- Как живёшь? Вот так!
- Как идёшь? Вот так!
- Как бежишь? Вот так!
- Ночью спишь? Вот так!
- Как берёшь? Вот так!
- А зовёшь? Вот так!
- Как шалишь? Вот так!
- А грозишь? Вот так!



Аниме и манга

Что такое аниме и манга? Самое простое определение выглядит так:

Манга — это японские комиксы.

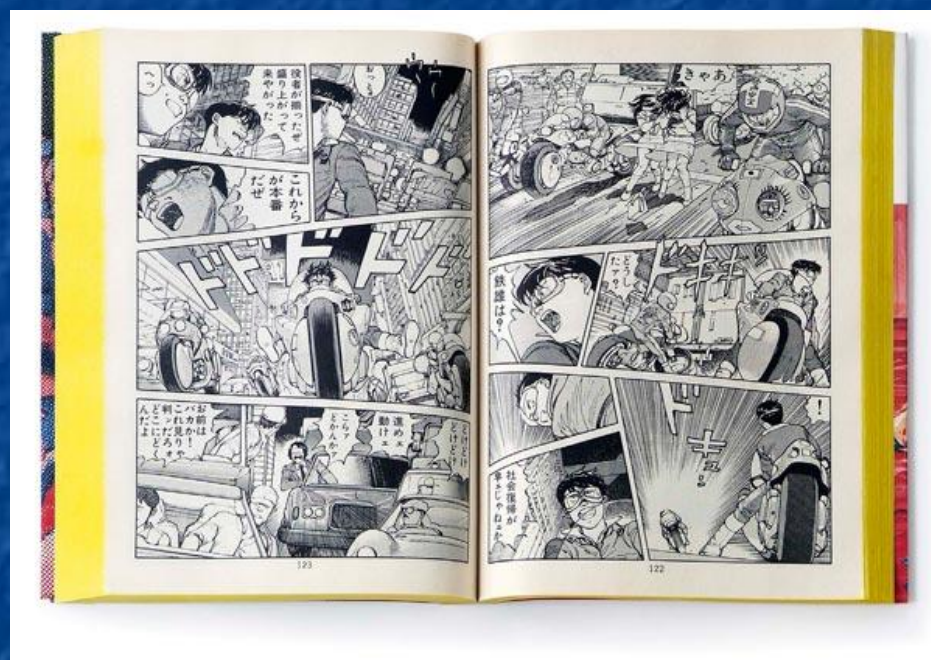
Аниме — это японская анимация.

Первым японским комиксом считаются «Веселые картинки из жизни животных», созданные в XII веке буддийским священником и художником Какую (другое имя — Тоба, годы жизни — 1053-1140)



Термин «аниме» укрепился только в середине 1970-х, до этого обычно говорили «манга-эйга» («кино-комиксы»). Первые эксперименты с анимацией японцы начали в середине 1910-х, а первые аниме появились в 1917 году.

Аниме (или японская анимация) имеет высокую популярность во всём мире. Среди остальных жанров мультипликации выделяется большей ориентацией на взрослую и подростковую аудиторию и за счёт этого имеет высокую популярность в мире. Большая часть аниме-сериалов — это экранизация японских комиксов — манги, обычно с сохранением графического стиля и других особенностей.



В Японии комиксы читают люди всех возрастов, они уважаемы и как форма изобразительного искусства, и как литературное явление. Манга практически всегда чёрно-белая, а в цвете рисуются только обложки и отдельные иллюстрации.

Национальная кухня

Основой японской кухни является рис. Вторым по значимости продуктом питания японцев является рыба. В последнее время японская кухня довольно популярна за пределами Японии, также вследствие её низкой калорийности она считается полезной для здоровья.



В современной японской кухне можно легко найти заимствования из китайской, корейской и тайской кухни. Некоторые заимствованные блюда, например рамэн (китайская пшеничная лапша), становятся очень популярными.

Наиболее характерные особенности японской кухни

Использование преимущественно свежих продуктов, обязательно высокого качества. Практически не применяются продукты «длительного хранения», за исключением риса и соусов.

Огромная номенклатура морепродуктов, используемых для приготовления блюд.



Стремление сохранить первозданный внешний вид и вкус ингредиентов в блюде.

Сезонность питания.

Небольшие порции. Количество еды набирается за счёт большего разнообразия блюд, а не размера порций.

Специфические столовые приборы — большинство блюд нужно есть с помощью палочек. Специфические столовые приборы — большинство блюд нужно есть с помощью палочек, некоторые можно есть руками, ложки применяются крайне редко, вилки и ножи не используются вообще. По этой причине большинство блюд подаётся в виде небольших кусочков, которые у



Резко отличающиеся от европейских принципы оформления блюд, сервировки. Делается больший, чем в европейской кухне, упор на эстетичный внешний вид блюд и стола в целом.

Специфический застольный этикет.

Японская сакура

Японская сакура - это известный символ Японии и японской культуры. Хаару, по-японски весна - время цветения японской сакуры, с которой связан один из самых красивых праздников Страны Восходящего Солнца.



Сакура - японское название декоративного дерева, относящегося к виду вишни мелкопильчатой, а также его соцветий и с давних пор почитаемое японцами.

27 марта, начиная с 4-го года Хэйсэй (1992) общественной организацией "Общество Японской Сакуры" введён Праздник Цветения Сакуры, или Ханами.

Ханами (hanami) - это древняя японская традиция любования цветами, один из самых популярных весенних праздников (от слов "хана" - цветок и "ми" - смотреть), что дословно означает "рассматривание цветов".



Цветение сакуры считается японским национальным событием. Розовый цвет в Японии, а также и в Корее, и в Китае - это символ праздника весны, пробуждения природы, начала жизни. Кроме того, японская сакура - традиционный символ женской молодости и красоты. Изображение цветка сливы - пятилистник. Он символизирует пять главных пожеланий - удачу, благоденствие, долголетие, радость и мир.

Существует множество культур сакуры, в частности - Сомэй Ёсино Сакура, впервые культивированная в Эпоху Эдо и широко распространившаяся по всей Японии со времён Мэйдзи. В старину главенствующее положение в культурном плане занимали Ямадзакура - "горная вишня", Яэдзакура - "вишня с удвоенными лепестками" и известнейшая сакура Ёсино - производная от Ямадзакуры.

Со времён Мэйдзи изображение сакуры находится на головных уборах учащихся и военных, как показатель ранга. В настоящее время используется на гербах полиции и вооружённых сил Японии



Согласно старинной японской легенде, обычай ханами, или любованию цветущей сакурой, продлевает жизнь до ста лет.

«Страна наоборот»

Япония - страна, понять которую нужно не только душой, а всем телом. Ее называют так неспроста. В Японии пальто подает женщина, кошки без хвостов, пишут сверху вниз, в машине руль с правой стороны, едят палочками, едят и спят на полу, а траурным является белый цвет.



Культура Японии таит в себе массу загадок. Утонченная чайная церемония, хрупкое и изящное, не похожее ни на что, театральное искусство, традиционная литература и живопись, садовое искусство, обстановка внутренних помещений, выращивание карликовых деревьев (бонсай), самобытная керамика, каллиграфия, живопись тушью, тончайший фарфор - все это стало фирменными символами японской культуры. Японская культура развивалась веками.



Японцы - народ-загадка нашего века, это самый непредсказуемый, самый парадоксальный, самый непостижимый народ. Японцы - самые чуткие, живые, но одновременно с этим невозмутимые и молчаливые люди.



Рефлексия:

- Что нового вы узнали на уроке?
- Что вы раньше знали?
- Что вам понравилось больше всего на уроке?
- Что не понравилось?



Ура! Мы молодцы !!!



Можно плыть дальше...

