



Избирательное право в РФ

Избирательные системы





Из Конституции Российской Федерации

Статья 32.

- Граждане Российской Федерации **имеют право участвовать** в управлении делами государства как непосредственно, так и через своих представителей.
- Граждане Российской Федерации **имеют право избирать и быть избранными** в органы государственной власти и органы местного самоуправления, а также участвовать в референдуме.
- Не имеют права избирать и быть избранными граждане, признанные судом недееспособными, а также содержащиеся в местах лишения свободы по приговору суда.
- Граждане Российской Федерации **имеют равный доступ** к государственной службе.

В ТЕЧЕНИЕ



ВСЕЙ ЖИЗНИ

**Право
на жизнь**

Право на учёбу

**Право на
свободу
слова**

**Право на
пользование
культурными
достижениями**

Право на передвижение

Федеральный закон «Об основных гарантиях избирательных прав граждан Российской Федерации»

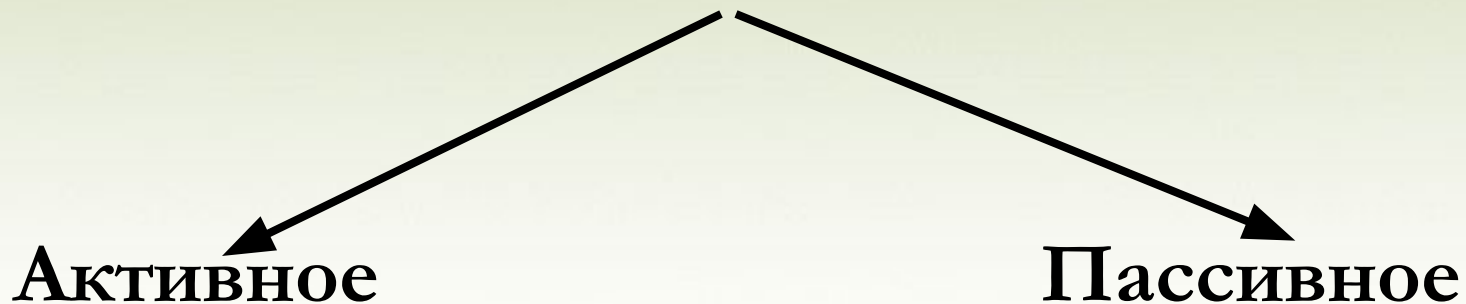


- «Гражданин Российской Федерации, достигший 18 лет, вправе избирать...».



Избирательные права граждан

- это конституционное право **избирать** и **быть избранными** в органы государственной власти и в выборные органы местного самоуправления.





Избирательные системы

Пропорциональная

- Голосование проводится по партийным спискам;
- Формируется единый общенациональный избирательный округ;
- Законодательно определяется избирательный порог;
- Места в парламенте распределяются в зависимости от количества голосов, полученных партией на выборах;
- Избиратели голосуют прежде всего за политическую программу, а не за конкретную личность

Мажоритарная

- Формируются одномандатные избирательные округа, в которых могут выдвигаться различные кандидаты;
- Победивший в округе кандидат определяется по большинству голосов (возможно относительное большинство, возможно абсолютное);
- Избиратель прежде всего голосует за личность кандидата;
- Возможен второй тур голосования для определения победителя

Смешанная избирательная система

- С 1993 г. по октябрь 2007г. половина депутатов (225) в Государственной Думе Федерального Собрания Российской Федерации определялась на выборах по пропорциональной системе, другая половина депутатов (225) избиралась по мажоритарной системе.





Подумайте...

- Какая из двух избирательных систем подходит для российского общества в современной политической обстановке?
- По какой избирательной системе мы будем голосовать 14 марта?



Принципы избирательной системы

Всеобщность

Равенство

Тайное голосование

Прямые выборы

Добровольность (свобода)



Стадии избирательного процесса

Составление списков избирателей

Образование и утверждение избирательных округов
и избирательных участков

Формирование избирательных комиссий

Выдвижение, регистрация кандидатов

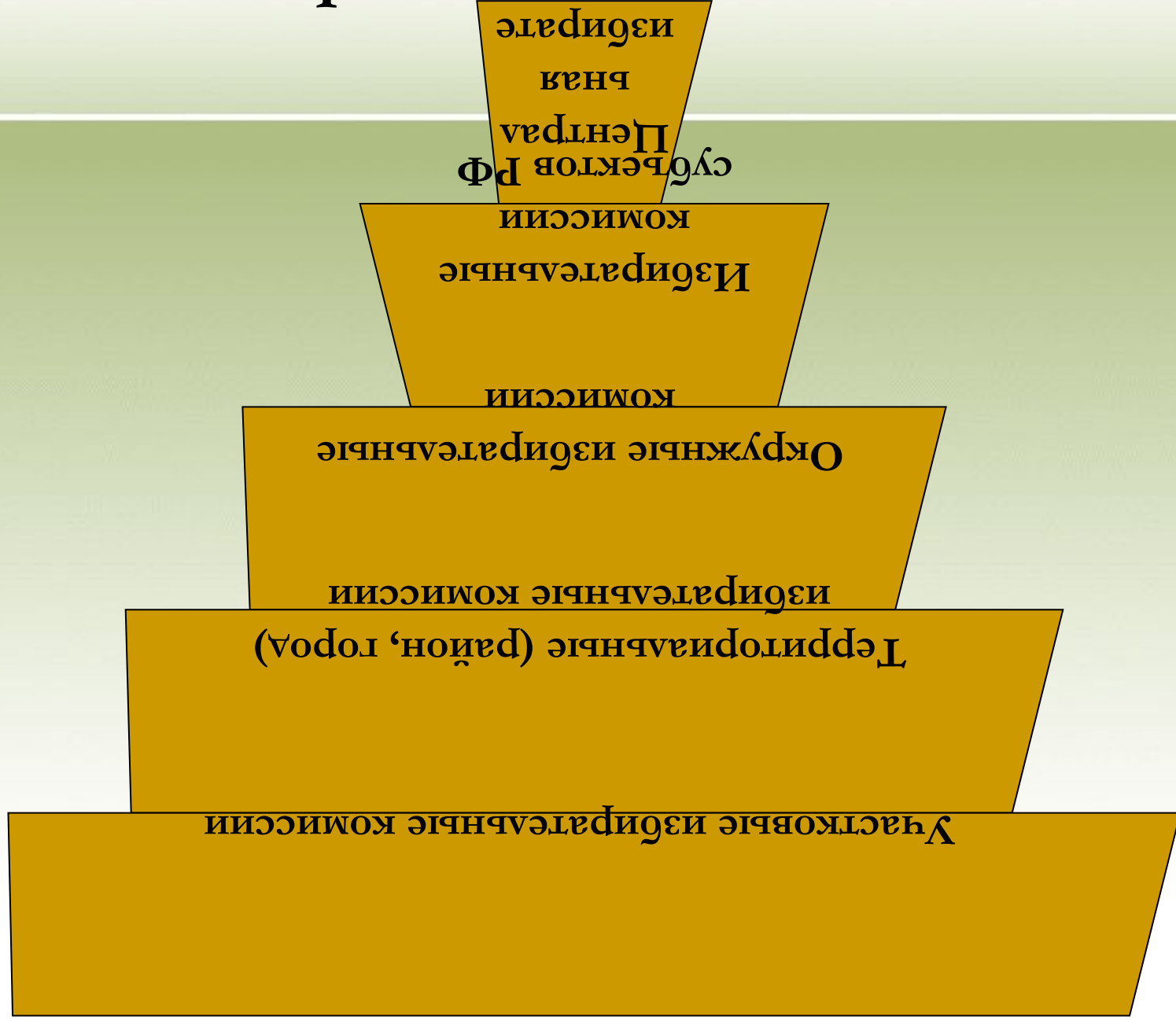
Предвыборная агитация

Голосование

Подсчет голосов и установление результатов выборов



Избирательные комиссии



В поселке Баранчинском

5 избирательных участков

✓ Школа №20

✓ Школа №22

✓ Техникум

✓ Спорткомплекс

✓ ЦКиД

9000 избирателей





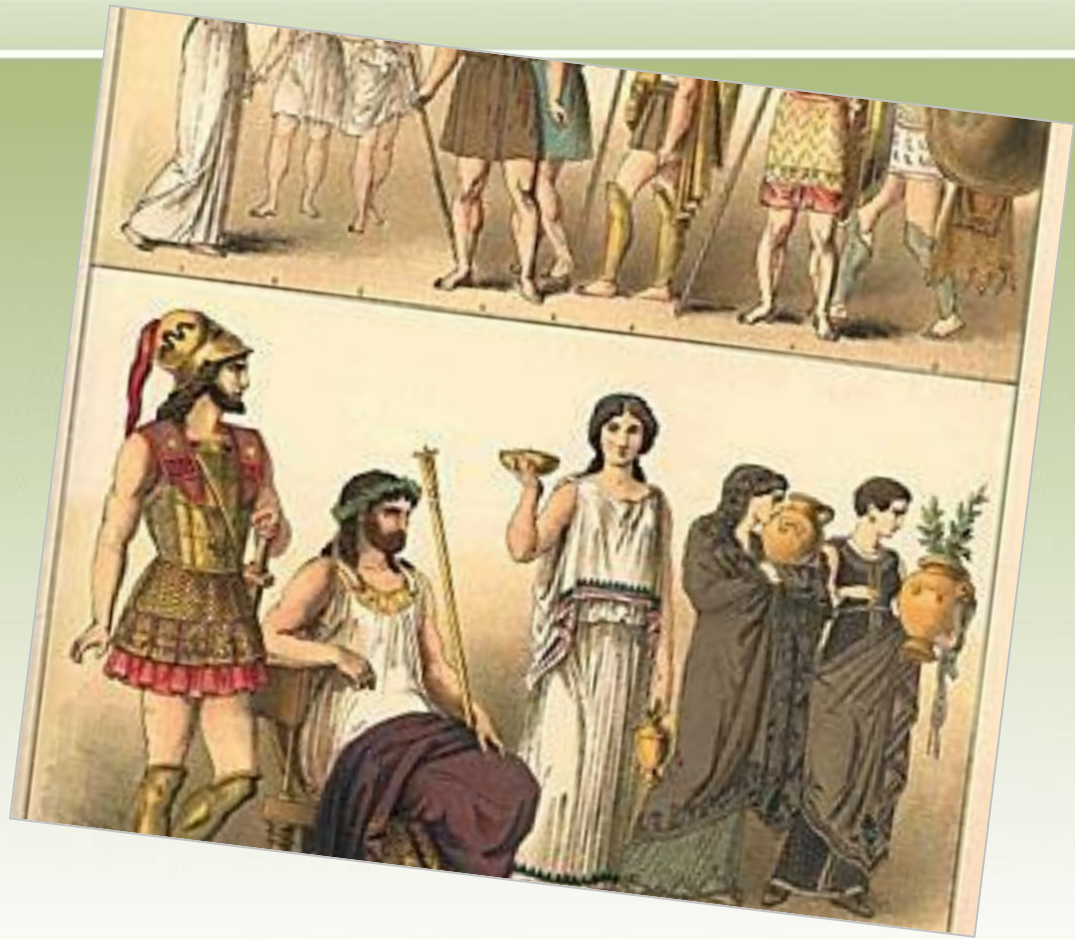
«Нужно участвовать в выборах»?

Заглянем в историю...



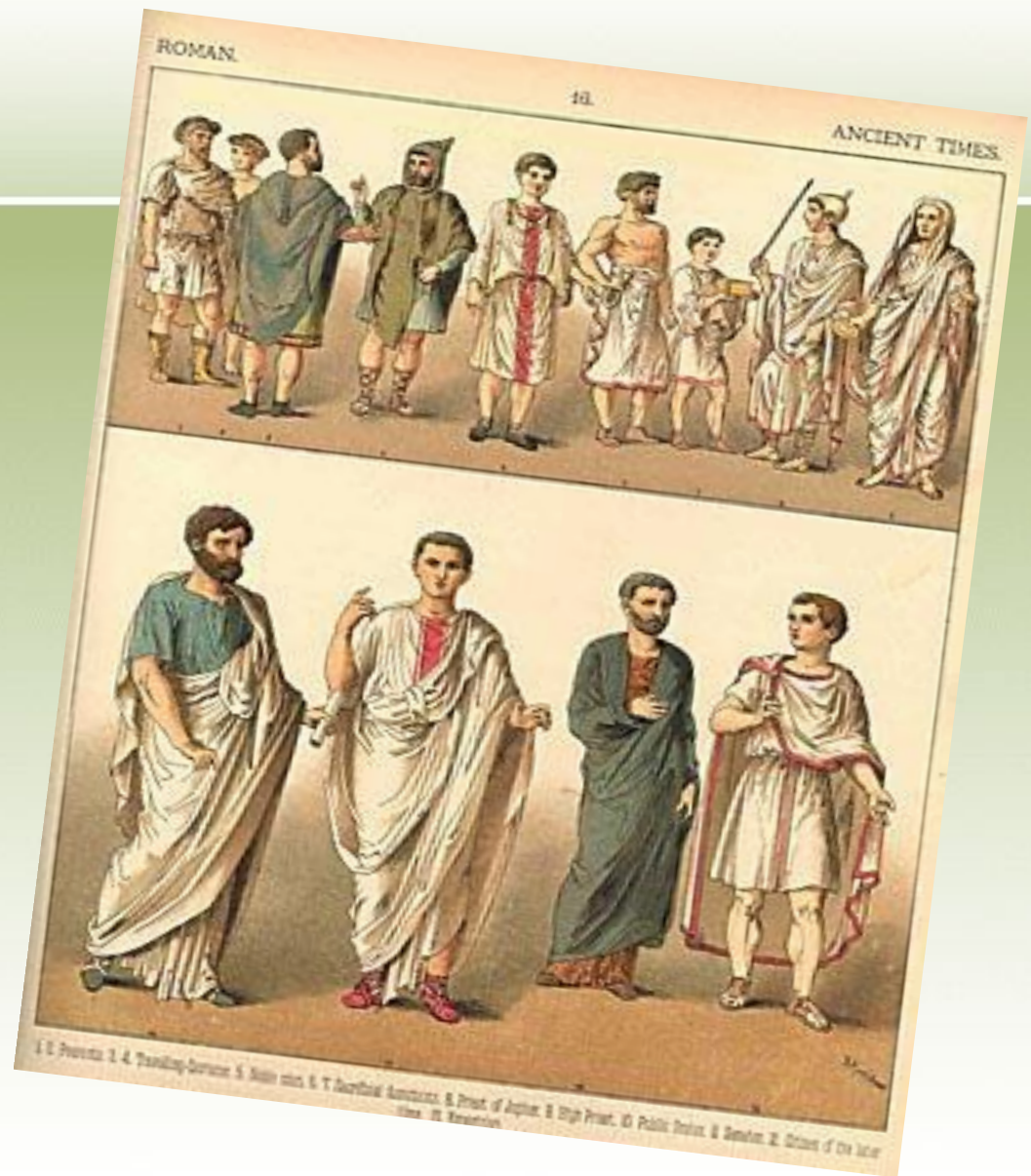
Древняя Греция

В Древней Греции народное собрание было наделено правом - издавать законы, должностные лица государства либо избирались, либо назначались по жребию.



Древний Рим

В Древнем Риме все взрослые мужчины избирали царя, власть которого была ограничена сенатом.



Россия

Вече (совет) — народное собрание в древней и средневековой Руси для обсуждения общих дел и решения насущных вопросов общественной, политической и культурной жизни; одна из исторических форм прямой демократии. Участниками вече могли быть «мужи» — главы всех свободных семейств сообщества (племени, рода, поселения, княжества).



Россия

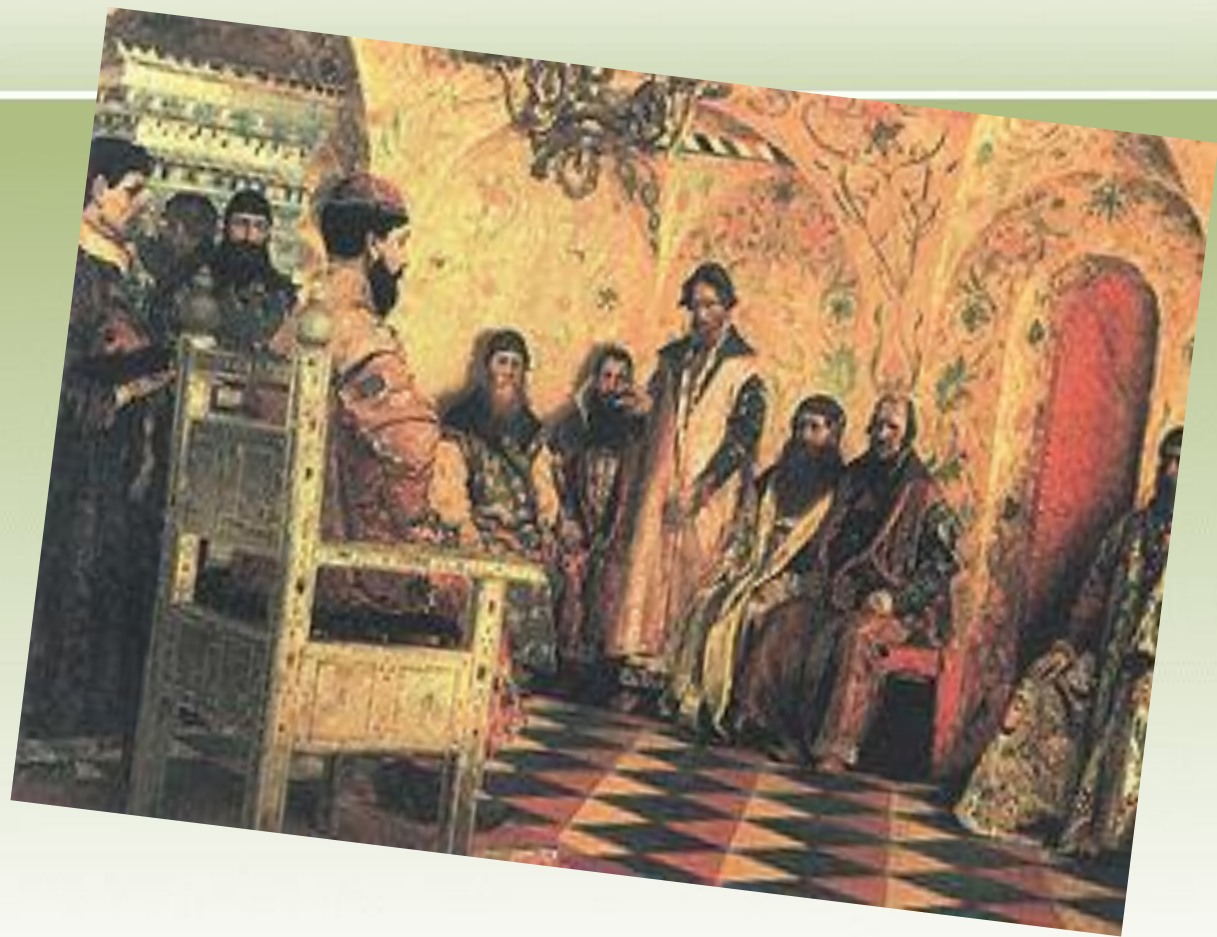
Боярская дума — это высший совет, состоявший из представителей феодальной аристократии. Без думы не обходился ни один государь.

Она всегда действовала вместе с царем, составляя совместно с государем единую верховную власть.

По всем делам

выносилось решение в следующей форме:

«Государь указал и бояре приговорили» или «По государеву указу бояре приговорили».



Россия

Зёмский собор с середины XVI до конца XVII века — собрание представителей различных слоёв населения Московского государства для решения политических, экономических и административных вопросов.



Россия

6 августа 1905 года
Манифестом Николая
II была учреждена
Государственная дума
как „особое
законосовещательное
установление, коему
предоставляется
предварительная
разработка и обсуждение
законодательных
предположений и
рассмотрение росписи
государственных доходов и
расходов“





Подумайте ...

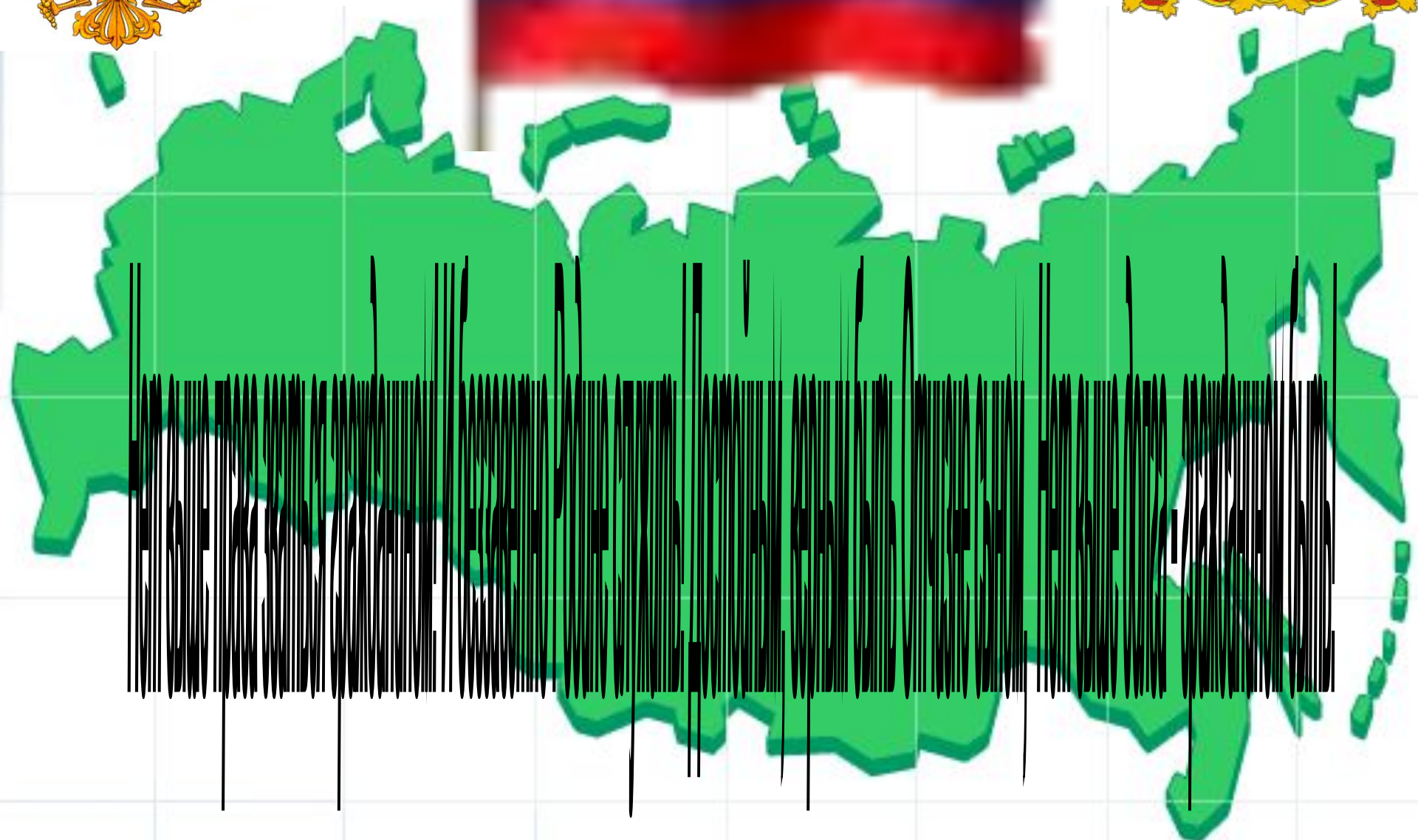
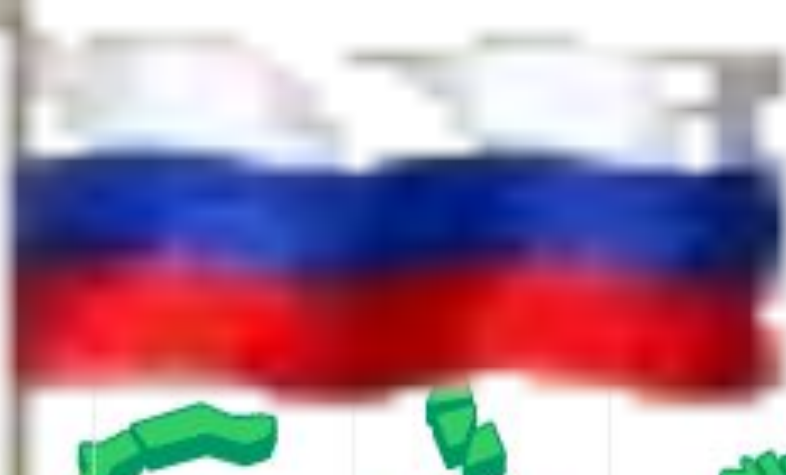
- Какое влияние оказывает участие отдельного гражданина в выборах на формирование государственной, областной, муниципальной политики?



Памятка избирателя:

1. Идя на выборы, умеете думать!
2. Будьте неподкупны! Помните!
3. Ищите достойных: подумайте, что реально может сделать этот человек для вас лично и для других!
4. Имейте своё мнение, а значит свой выбор!
5. Живите своим умом!







Тренинг - «Признаки лидера»

1. Я не теряюсь и не отступаю в трудных ситуациях.
2. Легко могу убедить в чем-то моих друзей.
3. Мне обычно удается добиться, чтобы все вокруг хорошо работали.
4. Организуя какое-то дело, стараюсь заинтересовать его участников.
5. Я регулярно оцениваю свою работу и свои успехи.
6. Хорошо чувствую настроение своих партнеров.
7. Обычно я достигаю того, к чему стремлюсь.
8. Принимая решение, я перебираю несколько вариантов.
9. Решая проблемы, использую опыт других.
10. Я готов рисковать, чтобы получить нужный результат

1-3 балла

- У вас небольшой лидерский потенциал. Скорее всего, вы просто еще не работали над его актуализацией. Вам стоит задуматься над своим обычным поведением, естественно, если вы хотите стать лидером, определяющим свою судьбу.



4-6 баллов

- Ваш образ жизни свидетельствует о том, что вы в основном сами определяете ход вашей жизни. Но вам есть еще над чем поработать, чтобы в еще большей степени контролировать события, происходящие с вами.



7-10 баллов



- Вы практически полностью контролируете жизненную ситуацию. Явные лидерские склонности притягивают к вам людей. Вы получаете удовлетворение от своей деятельности. Но будьте осторожны, старайтесь не обижать окружающих.



Мудрые высказывания

- «Там, где заканчиваются ежегодные выборы, начинается рабство». (*Джон Адаме.*)
- «Управление государством зависит от подбора мудрых людей». (*Конфуций.*)
- «Голосуй за человека, который обещает меньше всех, будешь меньше всех разочарован». (*Барух.*)
- «Неосведомленность одного избирателя в демократическом обществе наносит ущерб безопасности всех». (*Джон Кеннеди.*)

Всеобщность

- К выборам допускается все взрослое население, и каждому дается возможность реализовать свое избирательное право независимо от пола, расы, национальности, языка, происхождения, имущественного и должностного положения, убеждений, отношения к религии, принадлежности к общественным объединениям
- Ограничения:
 - а) возрастные;
 - б) общая недееспособность (по суду);
 - в) нахождение в местах лишения свободы;
 - г) нахождение на государственной должности, несовместимой со статусом депутата Государственной Думы



Равенство

- Все избиратели и кандидаты участвуют в выборах на равных основаниях.
- Это означает:
 - а) значение голосов всех избирателей одинаково;
 - б) равное право быть избранным проявляется в предоставлении равных возможностей состязаться в предвыборной борьбе



Тайное голосование

- Исключает возможность какого-либо контроля за волеизъявлением избирателей. Избирателю предоставляется закрытая кабина для заполнения бюллетеня



Прямые выборы

- Избиратели голосуют на выборах «за» или «против» кандидата непосредственно и лично



Добровольность (свобода)

- Никто не вправе принуждать и влиять на свободное волеизъявление

