

Исследовательская работа учащихся во внеурочной деятельности по обществознанию

Чеглакова Татьяна Анатольевна,
учитель обществознания высшей квалификационной категории
МКОУ СОШ с. Всехсвятское Белохолуницкого района

Актуальность проблемы

- 1) Возврат к приоритету воспитательных целей в обучении.
- 2) Возрождение государственного интереса к организации досуга школьников.
- 3) Отсутствие в современной методической литературе целостного анализа внеурочной работы учителя обществознания при наличии большого числа публикаций по отдельным формам такой работы.

Внеурочная деятельность -

- составная часть учебно-воспитательного процесса,
- совокупность способов организации деятельности учащихся во внеурочное время (вне рамок БУПа),
- форма организации социального воспитания,
- способ реализации целей обучения (обществознанию)



Формы ВД по обществознанию:

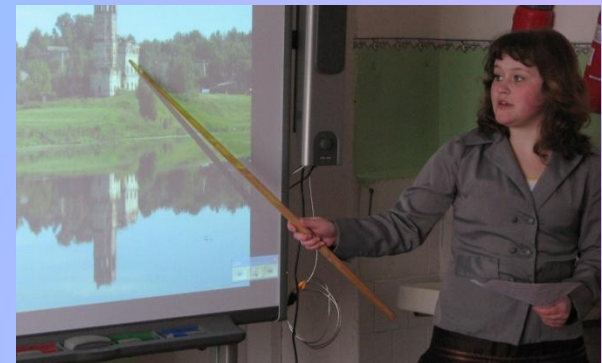
- Олимпиады
- Правовые турниры
- Творческие конкурсы
- Экскурсии
- Встречи с интересными людьми
- Социальные действия (волонтерство)
- Конкурсы исследовательских работ учащихся



Что такое исследовательская деятельность?

Исследовательская деятельность – вид деятельности, для которой характерно самостоятельное творчество, в ходе которого вырабатывается собственная концепция поднимаемой проблемы.

Исследовательская деятельность обеспечивает выход на формирование ключевых компетентностей ученика.



Этапы исследовательской работы:

1. Информационный	определение общего направления работы
2. Плановый	определение конкретной цели, структуры, формы работы
3. Поисковый	сбор и анализ информации, работа с источниками
4. Обобщающий	структурирование информации, систематизация данных, выводы
5. Защита работы	итоговое представление работы, демонстрация приобретённых знаний и умений (презентация)

Структура исследовательской работы

Введение

Глава 1. Теоретическая часть

Глава 2. Практическая часть

Заключение

Выводы

Рекомендации

Список источников и литературы

Приложение

Тема исследования

отражает характерные черты проблемы исследования

Примеры:

Особенности миграционных процессов на территории села Всехсвятское



Работу выполнил:
Сиротин Иван,
ученик 9 класса
МКОУ СОШ с. Всехсвятское

Руководитель:
Чеглакова Татьяна Анатольевна,
учитель обществознания

История одного документа или приказ НКВД в судьбе моего прадеда

Работу выполнил
Анфилатов Егор, ученик 8 класса
МКОУ СОШ с. Всехсвятское
Руководитель: Чеглакова Т.А.,
учитель обществознания

Объект исследования

*процесс или явление, порождающее проблемную ситуацию,
избранный для изучения*

Предмет исследования

сторона жизни общества, с которой познаётся объект

Примеры:

Объект исследования

население



Предмет исследования

миграционные процессы села Всехсвятское

Объект исследования:

документ

Предмет исследования:

терминология источника,
её исторические аспекты

Цель

знание, которое нужно открыть; результат, которого необходимо добиться

Задачи

конкретизируют цель

Примеры:

Цель работы

выявить особенности миграционных процессов в селе Всехсвятское в начале 21 века и причины их возникновения.

Задачи:

- Изучить литературу по данной проблеме;
- Собрать и проанализировать необходимый статистический материал;
- Выявить тенденции изменения миграционных процессов;
- Спрогнозировать рекомендации

Цель работы:

получить новые сведения об историческом прошлом России через анализ документа семейного архива

Задачи:

1. Изучить терминологию источника.
2. Выяснить причины, время и исторические условия появления документа.
3. Научиться работать с историческими документами.

Гипотеза

предположение, истинность которого нужно доказать

Примеры:

Гипотеза

*миграционные процессы села
Всехсвятское отражают современную
миграционную ситуацию России и
Кировской области*



Гипотеза:

через изучение документа семейного
архива можно получить
представление об особенностях
определённого исторического
периода своей страны



Методы

виды деятельности для получения определенного результата

Примеры:

Методы:

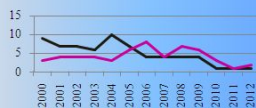
- Анализ теоретических источников



- Социологический опрос



- Статистические методы обработки данных



Методы:

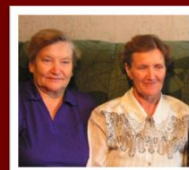
поэтапный анализ
документа



анализ теоретических
источников

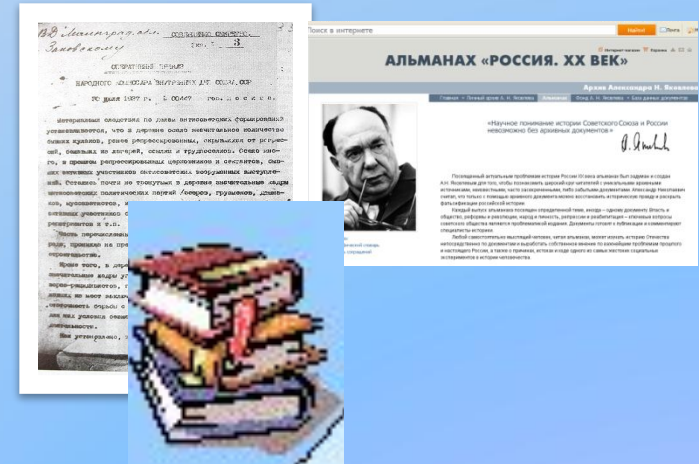


интервью



Теоретическая часть

*анализ литературы и источников
по теме исследования*



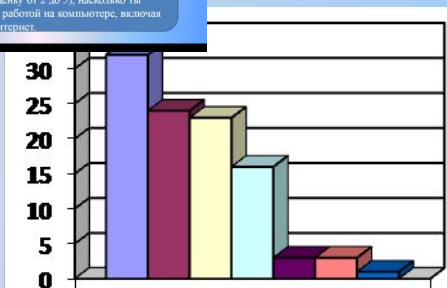
Практическая часть

*проведение эксперимента,
социологического опроса,
анкетирования...*

*обработка полученных данных и их
интерпретация*

Анкета

1. У тебя есть компьютер дома?
2. Есть ли доступ к сети Интернет дома?
3. Как ты используешь компьютер (в т.ч. в школе)?
4. Какие формы деятельности в Интернет (в т.ч. в школе) ты используешь?
5. Сколько времени ты проводишь за компьютером в день?
6. Оцени (поставь оценку от 2 до 5), насколько ты хорошо владеешь работой на компьютере, включая использование Интернет.



Выводы

*подведение итогов исследования;
должны соответствовать задачам*

Примеры:

Выводы:

- Гипотеза исследования подтверждена частично :
 - только за последние 2 года миграционный прирост имеет «-» значение,
 - для Всехсвятского наиболее характерны трудовая и внутренняя маятниковая миграции,
 - общее количество иммигрантов за последние 12 лет превышает количество эмигрантов
- Основная причина приезда в наше село – трудоустройство. Уезжают из села в связи с работой и по семейным обстоятельствам.
- Из-за снижения миграционного потока в село и уменьшения естественного прироста в будущем количество трудоспособного населения будет уменьшаться

Вывод:

Документы семейного архива



Особенности исторического периода страны



Рекомендации

практическое применение работы, перспективы

Примеры:

Рекомендации:

- Довести до администрации сельского поселения и руководителей предприятий и организаций информацию, полученную в ходе исследования.
- Руководителю базового хозяйства рекомендовать перенести акцент в трудоустройстве мигрантов с количественных параметров на качественные.
- Продолжить исследования по теме: изучить влияние миграционных потоков на социально-экономическое развитие села.

Рекомендации:

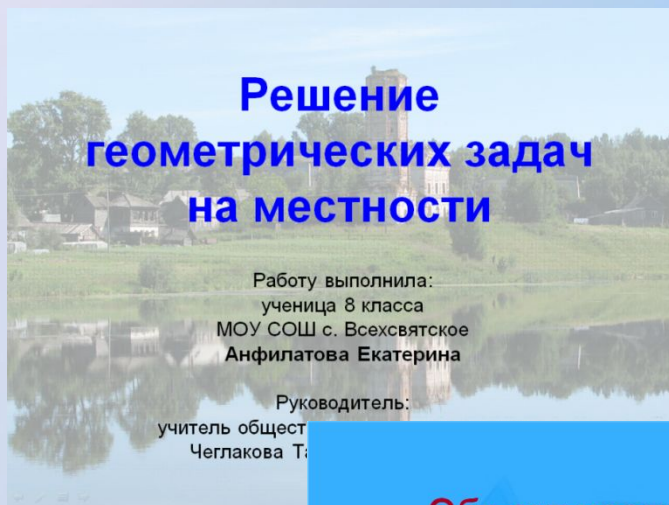
- Поиск оригиналов документов о местах отбывания наказания Марихина И.Г.
- Систематизация документов семейного архива.
- Данную работу можно использовать на уроках истории, краеведения.



Метапредметность исследований

обществознание + краеведение + математика

Примеры:



**Решение
геометрических задач
на местности**

Работу выполнила:
ученица 8 класса
МОУ СОШ с. Всехсвятское
Анфилатова Екатерина

Руководитель:
учитель обществознания
Чеглакова Татьяна

Объект исследования
элементы рельефа и церковь села
Всехсвятское

Предмет исследования
средства математики



**Применение методов
математической статистики
в изучении использования ПК и Интернет
учащимися МКОУ СОШ с. Всехсвятское**

Работу выполнила:
Анфилатова Анастасия,
ученица 6 класса
МКОУ СОШ с. Всехсвятское

Руководитель:
Чеглакова Татьяна Анатольевна,

Объект исследования:
учащиеся МКОУ СОШ с. Всехсвятское



Предмет исследования:
использование методов математической статистики

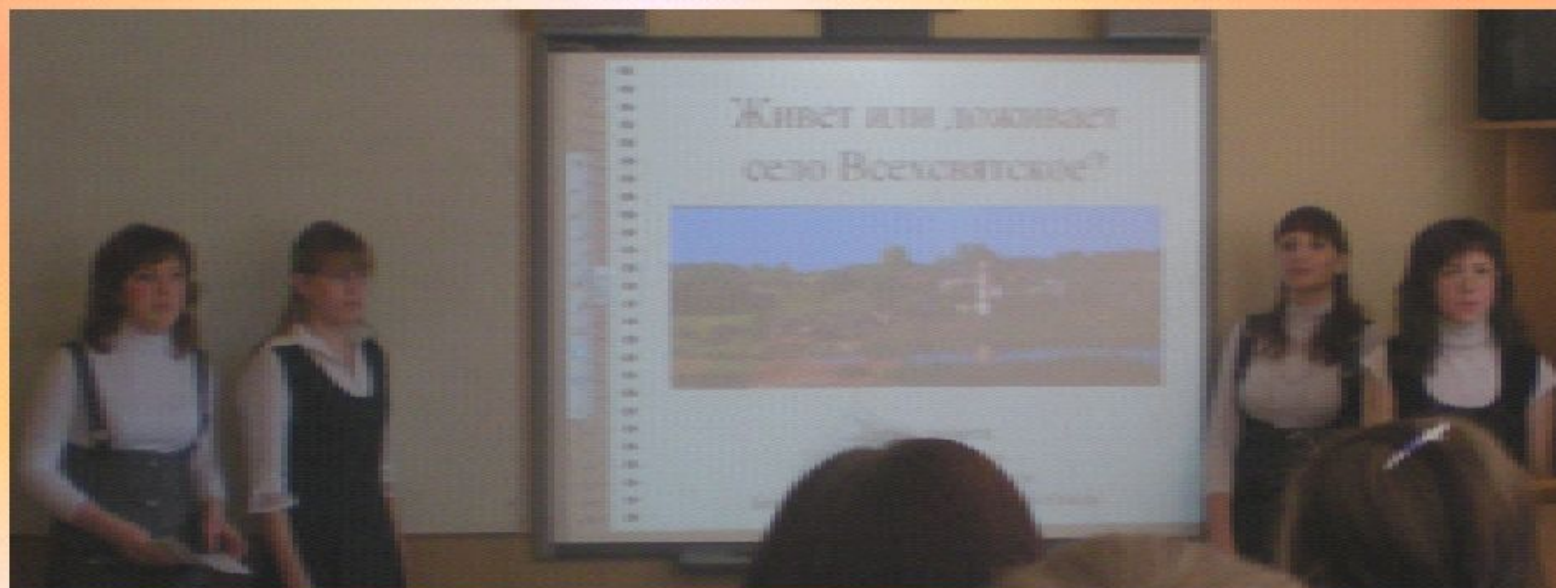
Участие учащихся школы в конкурсах исследовательских работ

- Очные (районные и областные НПК)
- Очно - заочные (областные и всероссийские):
 - «Я – гражданин России»,
 - конкурс юношеских исследовательских работ им. В. И. Вернадского,
 - «Юность. Наука. Культура»,
 - «Шаги в науку»,
 - «Мои первые шаги в науке»...



Исследовательская работа
«Живет или доживает село Всехсвятское?»
(автор – коллектив 10 класса)

1 место в районном конкурсе
«Я – гражданин России» (2010 г.)



Защита работы на областном этапе

Исследовательская работа
**«Использование методов математической статистики при изучении
использования ПК и Интернет учащимися
МКОУ СОШ с. Всехсвятское»**
(автор – Анфилатова Анастасия, 7 класс)

Районная НТК (2013 г.),
диплом I степени



Всероссийский заочный конкурс исследовательских работ «Шаги в науку» (2013 г.),
диплом 2 степени

Исследовательская работа «Особенности миграционных процессов на территории села Всехсвятское»

(автор – Сиротин Иван, 9 класс)

Районная НПК юных исследователей
Вятского края (2012 г.),
диплом 2 степени



Всероссийский заочный конкурс исследовательских
работ «Шаги в науку» (2013 г.),
диплом I степени

Исследовательская работа
«История одного документа
или приказ НКВД в судьбе моего прадеда»
(автор – Анфилатов Егор, 8 класс)

Районная НПК юных исследователей
Вятского края (2013 г.),
диплом I степени



Всероссийский заочный конкурс исследовательских
работ «Шаги в науку» (декабрь 2013 г.)

Обобщение педагогического опыта



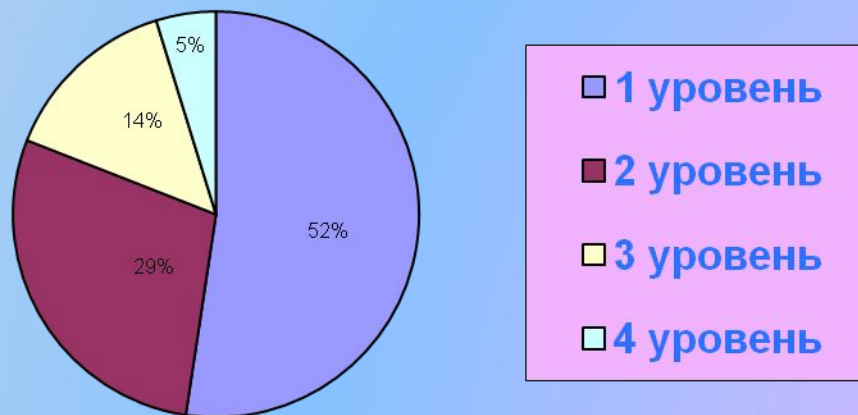
- ✓ Семинар заместителей директоров по воспитательной работе школ Белохолуницкого района,
- ✓ Общественный Совет Северного образовательного округа,
- ✓ Совещание директоров школ Слободского района,
- ✓ РМО и ОМО учителей истории и обществознания

Уровни сформированности исследовательской компетентности

- 1 – уровень представлений
- 2 – разработка проекта совместно с педагогом
- 3 – самостоятельное исследование под руководством учителя
- 4 – ученик-консультант по разработке проекта

Диагностика сформированности исследовательской компетентности

Выпускники школы 2010-2013 гг.



Исследовательская деятельность ЭТО:

Общение с
интересными,
творческими
людьми:

- учеными
- специалистами
- «продвинутыми сверстниками»



Исследовательская деятельность ЭТО:

Повышение
личностной
самооценки



Исследовательская деятельность ЭТО:

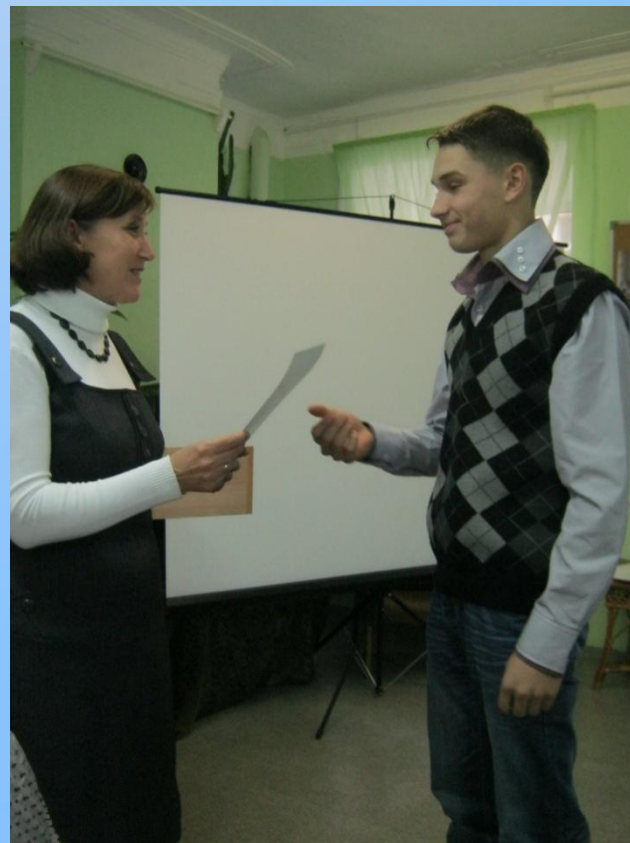
Возможность
расширить
кругозор

Стимул к
активной
творческой
жизни



Исследовательская деятельность это:

Возможность
ощутить вкус
победы и
испытать
горечь
поражения



И еще..

- Повышается мотивация к учебе,
- Обучение становится значимым для детей процессом,
- Развиваются ключевые КОМПЕТЕНТНОСТИ



**Спасибо
за
внимание!**

