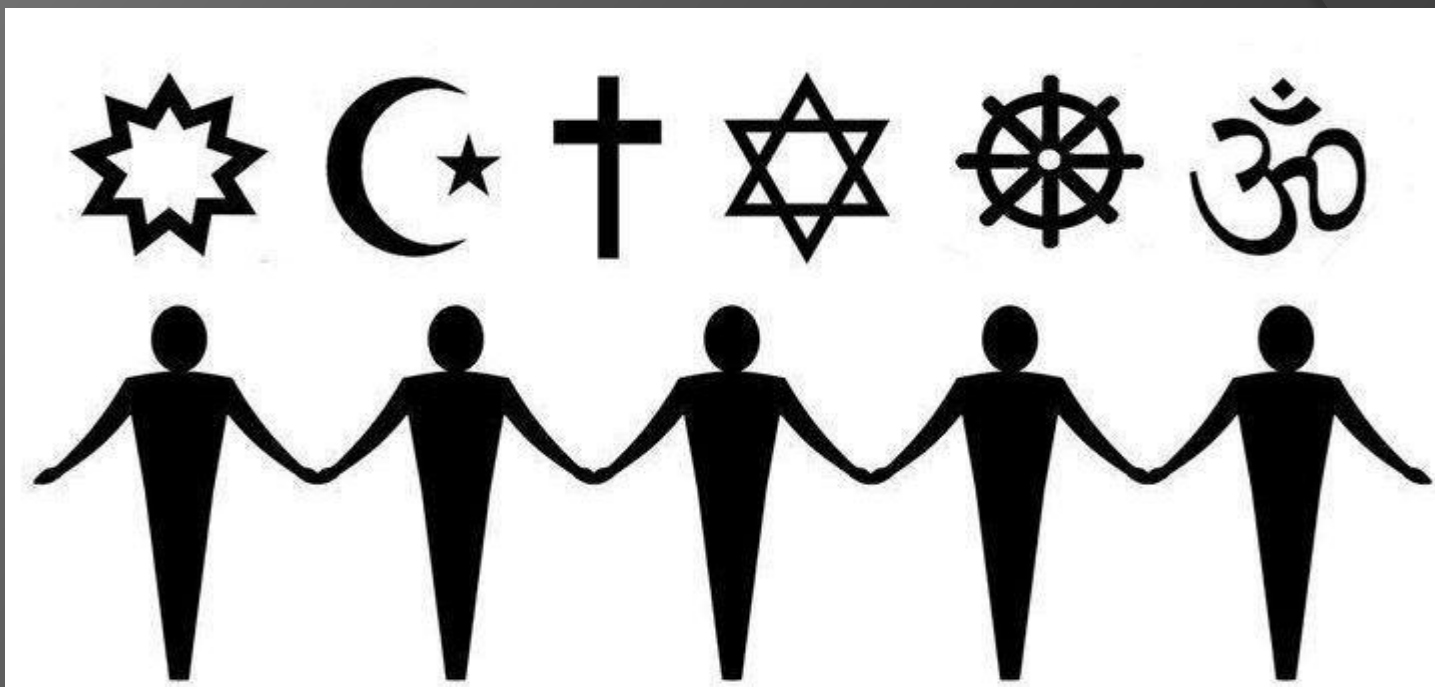


РЕЛИГИЯ



Выполнил: Преподаватель истории
ГАПОУ "Сабинский аграрный колледж"
Мухарлямов Рустем Ильсурович

Духовная сфера

Религия

Образование

Искусство

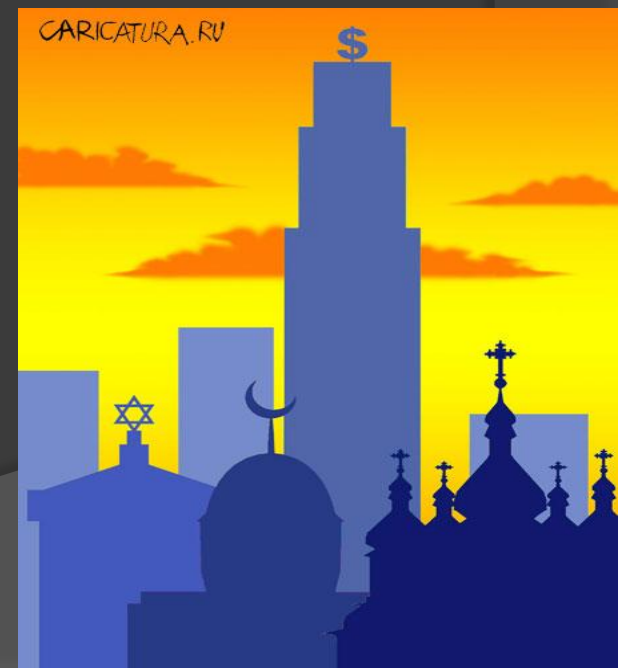
Мораль

Культура

Наука

Определение

- ❖ **Религия** это- одна из форм общественного сознания — совокупность представлений, покоящихся на вере в чудодейственные сверхъестественные силы и существа (боги, духи), которые являются предметом поклонения.



Что такое религия?

- ❖ *Религия-подсистема духовной сферы общества;*
- ❖ *Религия-форма мировоззрения;*
- ❖ *Религия-вера в существование в Бога;*
- ❖ *Религия-вера в существование сверхъестественное;*
- ❖ *Религия-феномен культуры.*

Религиозная идеология

теология

- Теория Бога

космология

- Теория мира

антропология

- Теория человека

Теория Бога

- ⊙ *Аргументы за и против существования богов предлагались философами, теологами и учёным и на протяжении нескольких тысячелетий. В настоящее время в философской терминологии эти вопросы рассматриваются в рамках эпистемологии (теории познания) и онтологии (природы бытия).*
- ⊙ *Большинство доводов в пользу каждого мнения можно разделить на три крупные группы — метафизические, логические и субъективные. Приводимые доказательства не обязательно должны быть привязаны к божеству, однако исторически были сформулированы прежде всего применительно к иудаизму, христианству и исламу, а аргументация была основана на метафизике древнегреческой философии.*
- ⊙ *Общепринятое доказательство существования Бога не сформулировано, так как не существует общепринятого определения Бога.*

Теория мира

- ◎ **Картина мира** — совокупность основанных на мироощущении, мировосприятии, миропонимании и мировоззрении, целостных и систематизированных представлений, знаний и мнений человеческих общностей и отдельного человека (мыслящего субъекта) о мире (Земле) и мироздании (Вселенной, Мультивселенной), а также о познавательных и творческих возможностях, смысле жизни и месте человека в нём. В любой картине мира преобладающими являются те идеи (обыденного, религиозного, философского, научного и эстетического сознания), которые соответствуют ценностным представлениям и смыслу жизни отдельного человека.

Теория человека

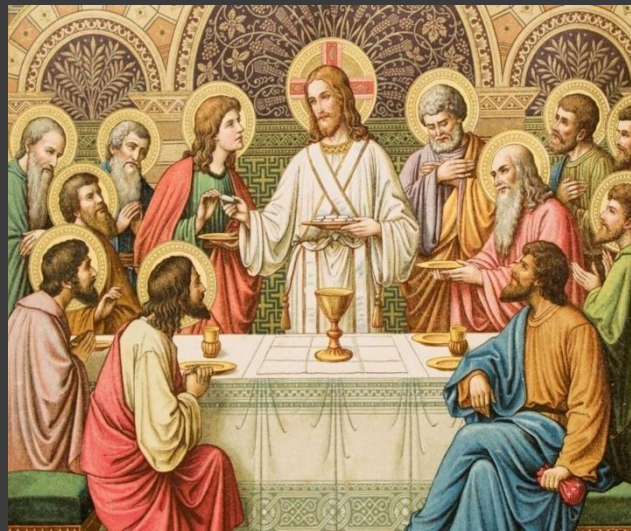
- ◎ *Теорию эволюционного происхождения человека впервые сформулировал английский учёный Чарльз Дарвин. В середине XIX в. в книге «Происхождение видов» он показал, что человек и все живое на планете сформировалось вследствие постепенного, очень медленного развития живых организмов от простейших форм до современных видов. Этот процесс называется эволюцией.*
- ◎ *Ныне этой теории придерживается большинство учёных. Даже католическая церковь признаёт её интересной. В частности, Папа Римский Пий XII еще в 1950 г. отметил, что эта теория заслуживает серьёзного изучения. А Папа Иоанн Павел II в своём выступлении на заседании папской Академии наук указал, что «церковь считает теорию эволюции серьёзно обоснованной и подтверждённой научными фактами». Однако он заметил, что душу человеку мог подарить лишь Бог. Материал с сайта .*
- ◎ *Немало учёных, основываясь на исследованиях, придерживаются теории космического происхождения человека. Они утверждают, что всё живое на нашу планету занесено из космического пространства.*

Мировые религии

Буддизм



Христианство



Ислам



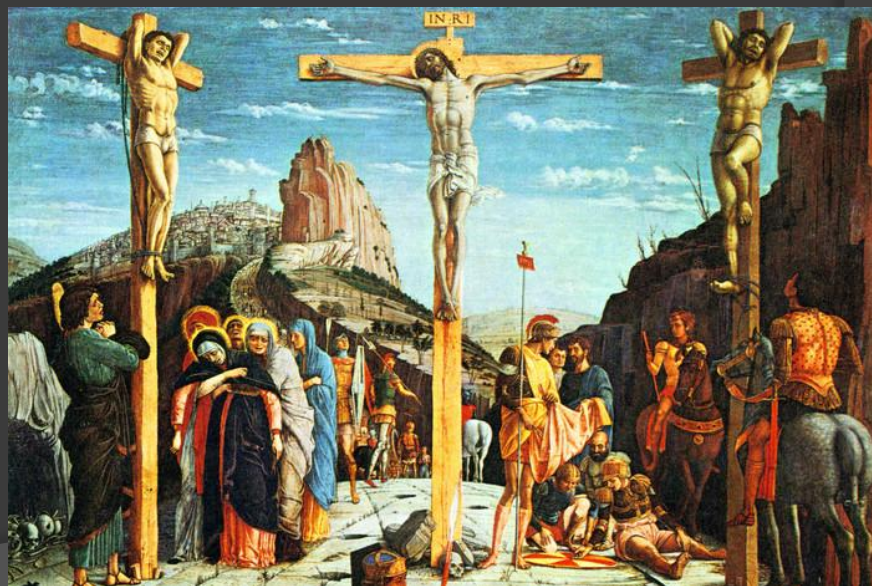
Что такое религия?

- ◎ *Буддизм – это путь практики и духовного развития, ведущий к проникновению в истинную природу жизни.*



Что такое христианство?

- ◎ **Христианство** - самая многочисленная религия в мире. По данным энциклопедии “Народы и религии мира” (М., 1998, с. 860), в мире в 1996 году было около 2 миллиардов христиан.



Что такое ислам?

- ◎ **Ислам** – это не религия в искаженном значении этого слова (а именно: это отдельный аспект бытия, отведенный для определенных вещей и не связанный с остальными аспектами жизни), ограничивающая пределы только личной жизнью человека



Символ Мира и религиозные культуры



Виды религии

Политеистическое

Монотеистическое



МНОГОБО́ЖИЕ

*Религиозная система,
признающая многих богов.*

ЕДИНОБО́ЖИЕ

*Религиозная система,
признающая только одно
божество, монотеизм.*

Формы религии

- ◎ **Анимизм** — вера в душу, ее бессмертие и существование духов.
- ◎ **Культ предков** — жившие ранее люди продолжают свое существование после смерти и оказывают влияние на ныне живущих.
- ◎ **Тотемизм** — вера в происхождение всех членов данного племени от растения или животного, которые считаются священными.
- ◎ **Фетишизм** — вера в неодушевленные предметы и их сверхъестественную силу.
- ◎ **Шаманизм** — вера в способность некоторых людей-шаманов общаться с духами.

Основные функции религии

- ◎ **Интегративная** - является формой соединения человека с миром, она дает направление существованию человека, устойчивость и осмысленность.
- ◎ **Мировоззренческая** - учения религий дают человеку глубокую интерпретацию бытия, показывая сложную, иерархическую картину мира, дают человеку ценностные ориентиры, показывают смысл его существования.
- ◎ **Компенсаторная** - религиозные сообщества используют различные способы решения проблем человека, помогают справиться с трагическим восприятием жизни, используют формы утешения и психологического оздоровления, восполняют социальную, культурную, психологическую ущербность.
- ◎ **Культуротворческая** - традиции религии направляют культурное развитие, сохраняют и распространяют духовные ценности.

Спасибо за внимание!