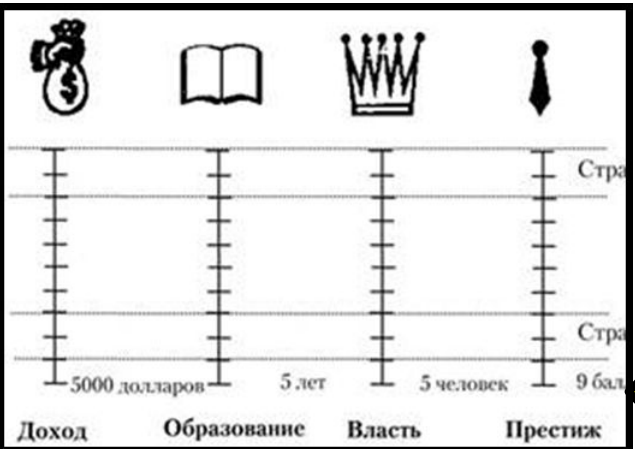


# Что в общественности понимают под социальной структурой общества?

Социальная структура общества - совокупность социальных групп и возникающие между ними связи

На какие 3 социальные слои (страты) принято делить современное общество?

По каким показателям различается положение трех основных слоёв (страт) в обществе?



Принадлежность человека к одному из трёх социальных слоёв (**страт**) даёт самую общую характеристику его положения в обществе.

Для полной характеристики недостаточно учитывать только 4 показателя (доход, власть, образование, престиж).

Для подробной, детальной характеристики места каждого человека в обществе используются термины **«социальный статус»**, **«социальная роль»**

# Социальные статусы и роли

Ответы на какие вопросы мы должны на этом уроке получить?

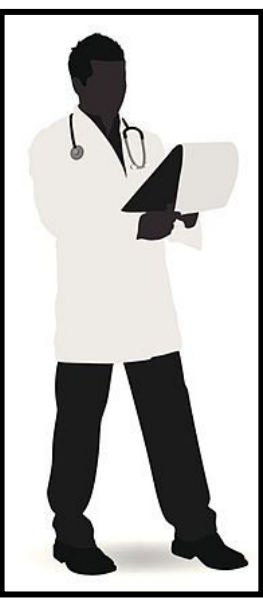
Каждый человек входит во множество социальных групп. Люди, входящие в каждую из социальных групп объединены общим социально значимым признаком.

В каждой из этих групп человек занимает какое - то положение – то есть обладает определённым статусом. (от лат.«status» - положение, состояние)

Заполните схему, определив ваш статус в каждой из групп (признаки каждой из них указаны)

Статусный набор – совокупность всех статусов, которыми человек обладает. Он и определяет место и роль человека в обществе

Признаки социальной группы	Ваш статус в социальной группе
раса	европеоид
пол	мужской
возраст	подросток
национальность	русский
место жительства	житель посёлка
профессия/занятие	ученик
образование	на ступени основного общего образования
гражданство	гражданин России
родственники	сын, брат, внук
увлечения	член футбольной команды
религия	православный христианин
Отношение к учёбе	прилежный ученик



Социальный статус

основной

оказывает главное влияние на образ жизни личности определяет ее положение в обществе

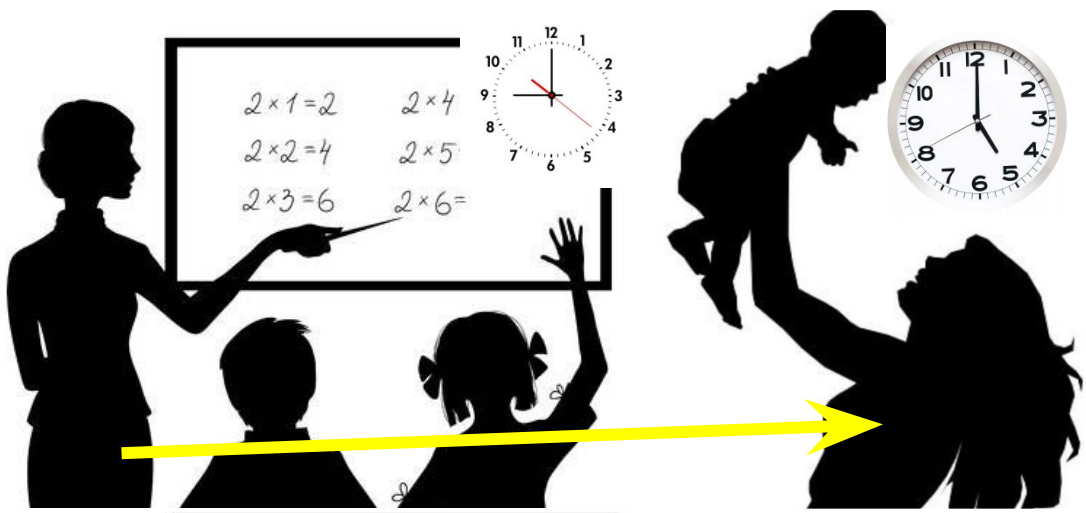
не основной

временно влияет на детали поведения

1. Какой из этих двух социальных статусов этого члена общества является основным для него самого и для общества?
2. Какой из этих статусов является временными (эпизодичным)?

Почему, когда речь идет о незнакомом человеке, мы, прежде всего, спрашиваем:  
«Чем занимается этот человек?  
Как он зарабатывает на жизнь?»

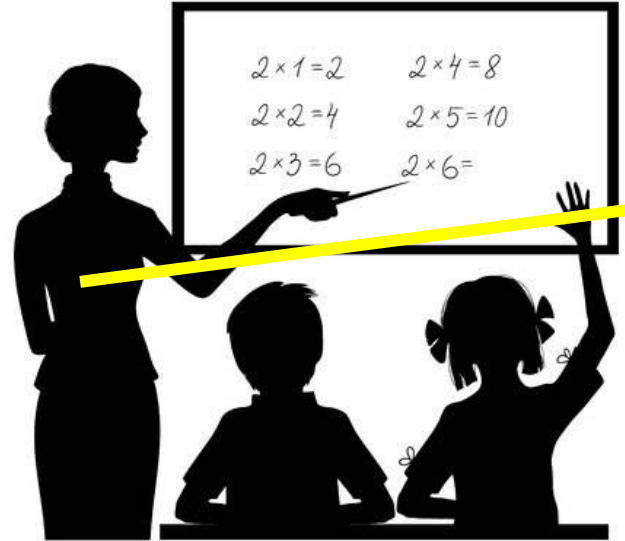
В современном обществе главным статусом индивида является, как правило, профессиональный статус



**Как изменился основной социальный статус данной личности с течением времени?**

**Социальные статусы, изменяются с течением времени, определяются возрастом человека**

**1. Как изменяется ваш основной социальный статус в течение одних суток?**



**2. Как изменится ваш статусный набор: после окончания школы; с началом трудовой деятельности; возникновения собственной семьи?**



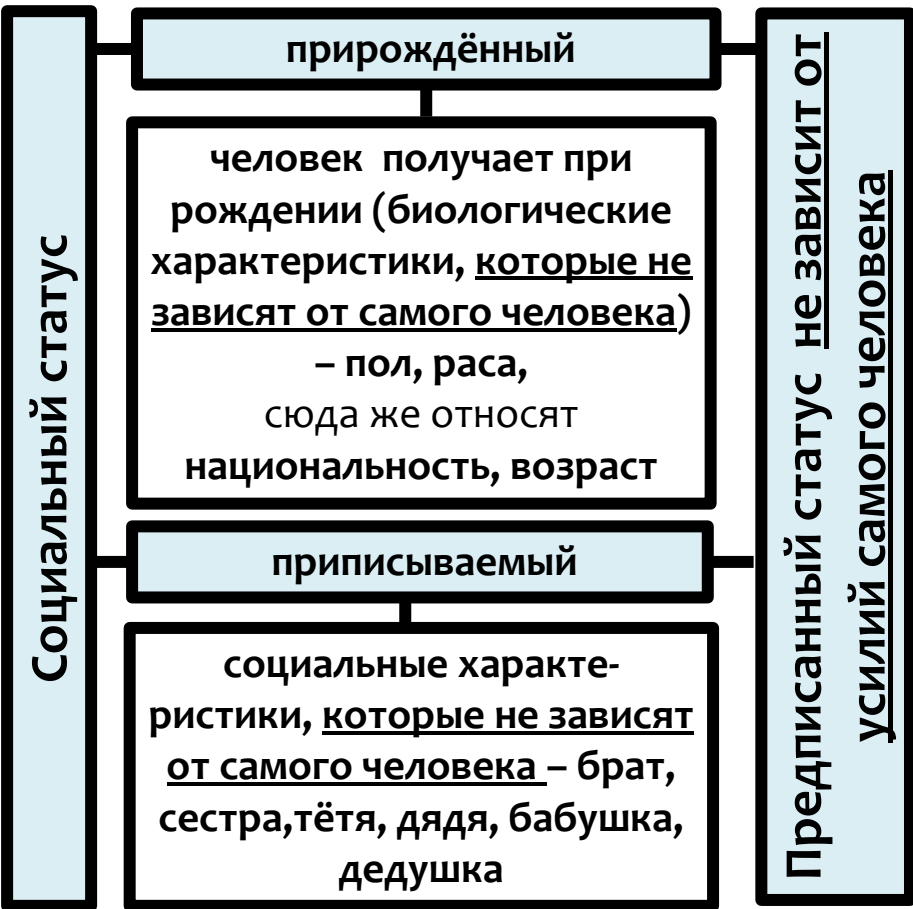
Майкл Джексон -  
исключение



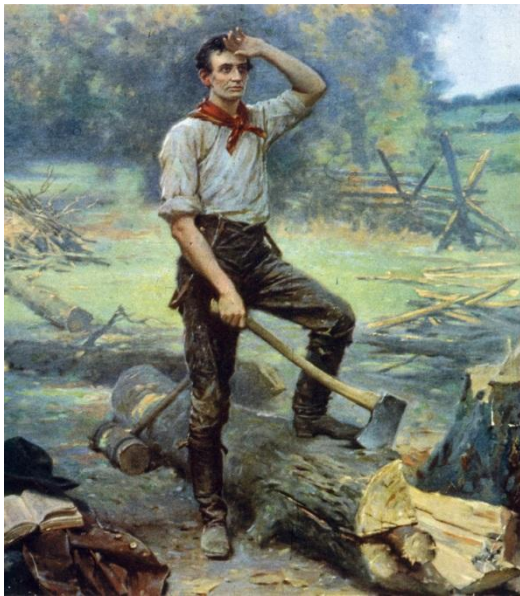
Бруклин Деккер



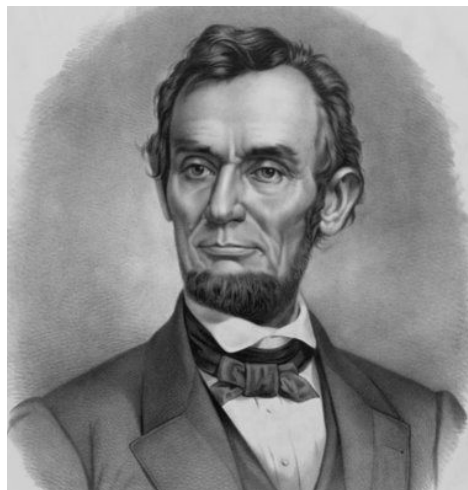
Актёр Эштон Кутчер и  
его брат Майкл



**Мог ли Эштон Кутчер выбрать себе другого брата?**



Авраам Линкольн в  
молодости



Авраам Линкольн -  
16 –ый президент США  
по прозвищу  
«Лесоруб»

Социальный  
статус

Достижимый (приобретенный)

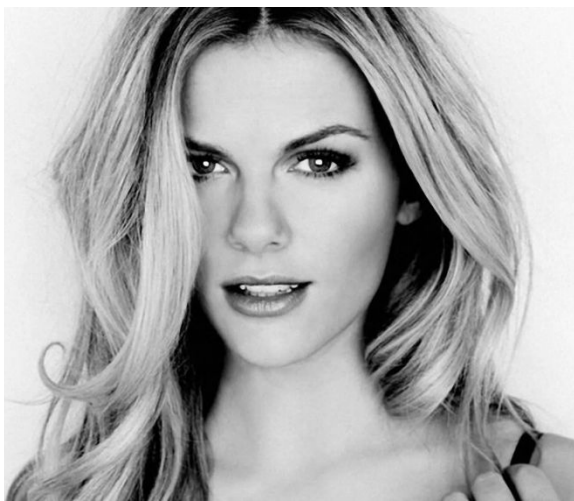
Результат свободного выбора,  
личных усилий человека,  
находится под его контролем  
(образование, материальное  
положение, политическое  
влияние, квалификация,  
деловые связи)

Какой социальный лифт превратил  
лесоруба в президента?  
Насколько велика роль самого Линкольна  
в изменении своего статуса?

1. Социальное положение человека в обществе является частично предписанным, а частично достижимым.

2. Одни социальные роли человек получает автоматически, другие требуют серьёзных усилий.

3. Определяющую роль в достижении высокого положения в обществе играют личные усилия человека



### Ситуация:

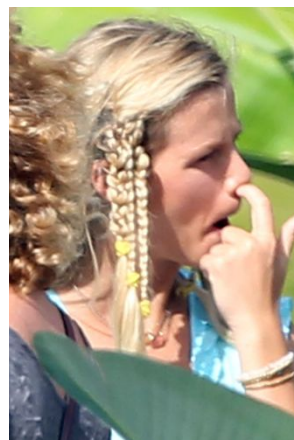
Бруклин Деккер снимались в фильме «Just Go With It». (2011).

В перерыве между съёмками она стала ковырять пальцем в носу, не смущаясь присутствия актрис Дженнифер Энистон, Николь Кидман и многочисленных фотографов

**Бруклин Деккер.**  
**Предположите, каков её основной социальный статус (профессиональный)**

**Статус: супермодель и актриса (США)**

**Бруклин Деккер.**  
**Статус: жена теннисиста Энди Роддика (некогда первая ракетка мира)**



**Насколько реальное поведение Бруклин Деккер (находящейся в статусе супермодели, актрисы, жены Энди Роддика), отличалось ожидаемого от неё обществом поведения?**



Социальная роль – модель поведения человека, обладающего определенным социальным статусом

Ролевое поведение должно соответствовать социальному статусу, принятой в обществе норме поведения. Общество оценивает человека на соответствие занимаемому им социальному статусу. Эта оценка выражается в понятиях *престиж и авторитет*

Социальная роль

Ролевые ожидания

Ролевое поведение

Престиж

Оценка обществом социального статуса

Авторитет

Оценка реальных качеств человека, обладающего тем или иным социальным статусом

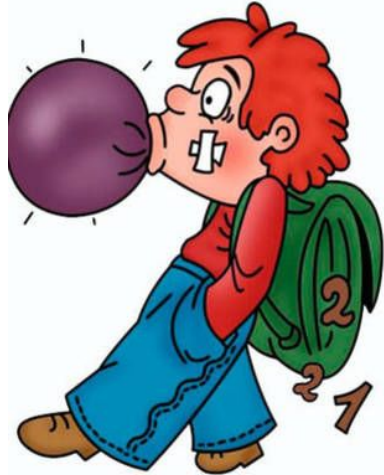
Оцените **престиж** социального статуса актрисы, и **авторитет** актрисы, ковыряющейся в носу? Что такое **престиж**, а что такое **авторитет**?

Объясните, какое поведение общество ожидает от:  
1. религиозного человека;  
2 друга;  
3. родителей?



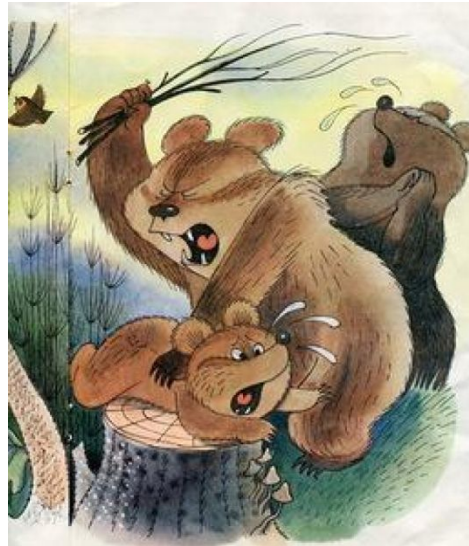
1. Бруклин Деккер пыталась совместить роль «простой девчонки из Огайо» с одной стороны, и супермодели, актрисы, жены известного теннисиста – с другой.
2. От ученика общество ожидает, что он будет учиться прилежно, а он на деле – разгильдяй и двоечник. Описанные ситуации – пример **ролевого конфликта**.

**Дайте определение этому термину?**



**Ролевой конфликт – попытка совместить несовместимые социальные роли или несовпадение ролевого ожидания и ролевого поведения**

**Объясните, почему общество вынуждено применять санкции к нарушителям ролевого поведения? Какие санкции?**



**Ситуация:** В морозное утро на автобусной остановке стояли двое. Несмотря на то что на улице было очень холодно, оба ждущих были без шапок. Когда сидящая на остановке пожилая женщина спросила у них, почему же те без головного убора, один ответил:

*«Мне совершенно не холодно», а другой «Я испорчу прическу»*



**Кто из них — девушка, а кто — юноша? Ответ аргументируйте**

*«Вставай, не плачь, ты же мужчина»*



В обществе существуют **гендерные стереотипы** - устойчивые представления о том, какими должны быть женщины и мужчины



**Назовите гендерные стереотипы**

**Каким образом у мальчиков и у девочек формируется ролевое поведение, соответствующее их будущему социальному статусу мужчин и женщин?**

1. Социальные статусы определяются не только возрастом человека, но и его полом  
(мужчина: муж и отец, защитник и добытчик;  
женщина – жена и мать, хранительница домашнего очага).

2. Пол человека влияет на его основной социальный статус - профессиональный

Справедливо ли, на ваш взгляд считать, что существуют «женские» и «мужские» профессии,  
«женская» и «мужская» работа по дому?

Женщина – дальнбойщик



Мужчина – флорист

Социальный статус человека не только определяет его права и обязанности, но и формирует его имидж

Имидж - совокупность представлений о том, как должен выглядеть и вести себя индивид в соответствии со своим статусом



Определите социальный статус (профессиональный)

«Человек моего положения должен ездить на автомобиле представительского класса»

Чей **имидж** (образ) соответствует социальному статусу?



Имидж ученика

Определите социальный статус (возрастной)

«Она одевается не по возрасту»





**Евгений Леонов в роли в роли «Доцента» и в роли заведующего детским садом. [Фильм «Джентльмены удачи». 1971.]**

Актеры, играя роли, на какое – то время вживаются в образы разнообразных героев. Их поведение, имидж соответствует каждому из этих образов.

Надо понимать, что **реальная жизнь требует соответствия реального поведения человека реальным социальным ролям**



**Принц Уильям, внук Её Величества королевы Англии Елизаветы II**

**Домашнее задание:**

**1. § 14.**

**2. Рубрика «Проверим себя» с. 121.**

**3. Статусный набор человека, его жизненные ценности зависят от возраста и меняются с течением времени.**

**Что нужно делать, чтобы эти различия между разными поколениями не превратились в конфликт «отцов и детей».**

**Выскажите вашу точку зрения.**