

**Обществознание. 8
класс**

Общество как форма жизнедеятельности людей

Презентация к уроку
учителя Гимназии 1552 г. Москвы
О.Б. Ермаковой

ПРОВЕРКА ПРОЙДЕННОГО

Мультфильм про отношение человека к природе 03.35.

<https://www.youtube.com/watch?v=R8a3E0nPmfA>



- Дайте свое название этому мультфильму, отразив **главную идею** его авторов.
- Четко сформулируйте **проблему**, которую поднимают авторы мультфильма.
- Объясните, почему эта **проблема так волнует**

1. Что такое «общество»

с.
20-21

В узком смысле ?
В широком
смысле?



Общество – это группа людей, объединенных какой-либо целью (объединение людей)
Приведите примеры.

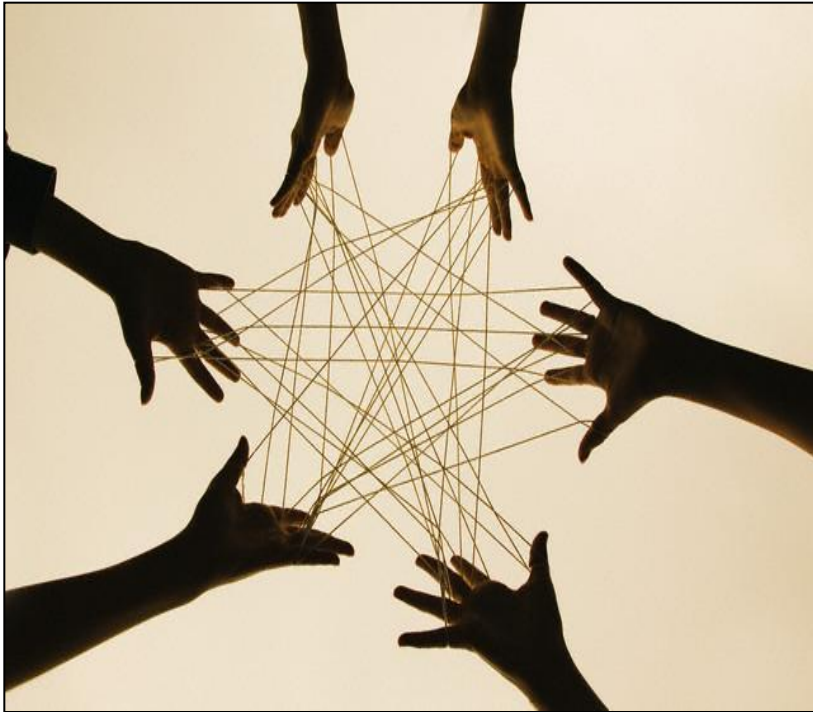
Второе определение:



Общество – это часть мира, **все человечество** в его развитии: его прошлое, настоящее и будущее.

Общество – это население **отдельной страны** (российское общество)

Общество – это исторически сложившаяся в процессе совместной деятельности **совокупность связей и отношений** между людьми.

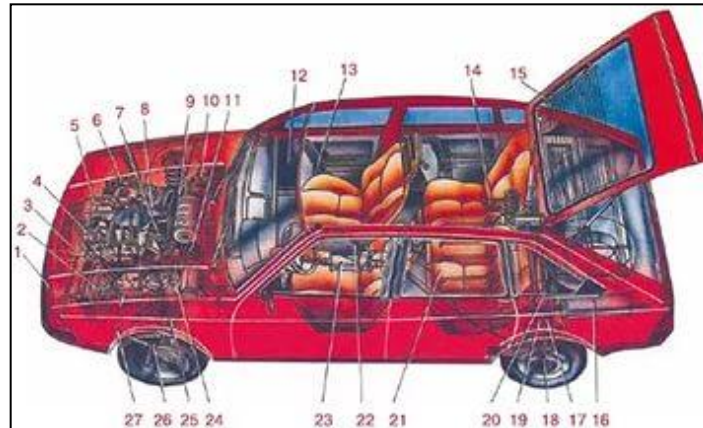
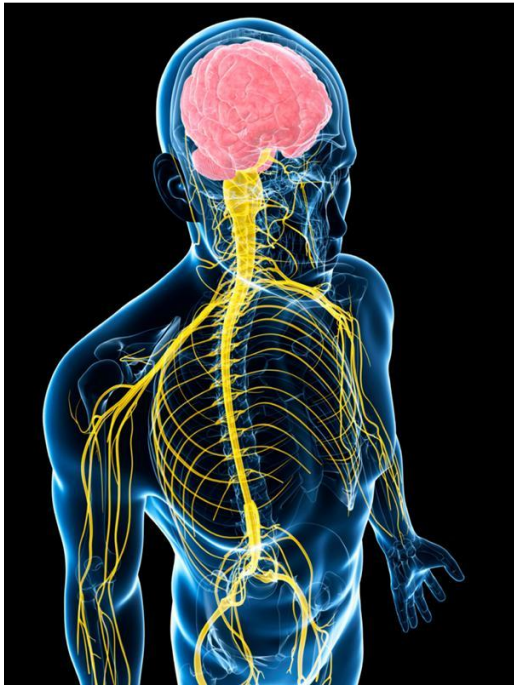


Общественные отношения

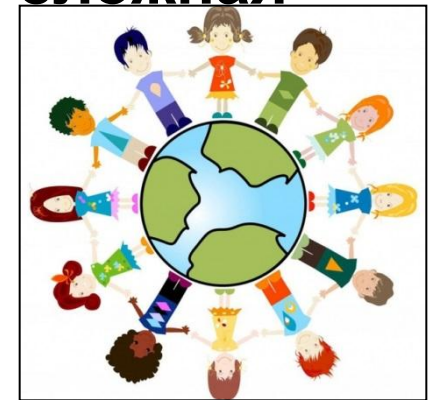
- это взаимосвязи, в которые вступают люди в процессе своей жизни и деятельности.

2. Общество – это сложная система.

Система – это совокупность множества элементов, связанных друг с другом.



Человеческое общество – тоже сложная



элементы этой системы = сферы жизни общества

с. 22-23

Экономическая

- Промышленность
- Сельское хозяйство
- Транспорт
- Сфера услуг
- Экономические отношения

- Наука
- Нравственность .
- Искусство.
- Образование
- Религия.
- Деятельность людей в этих областях

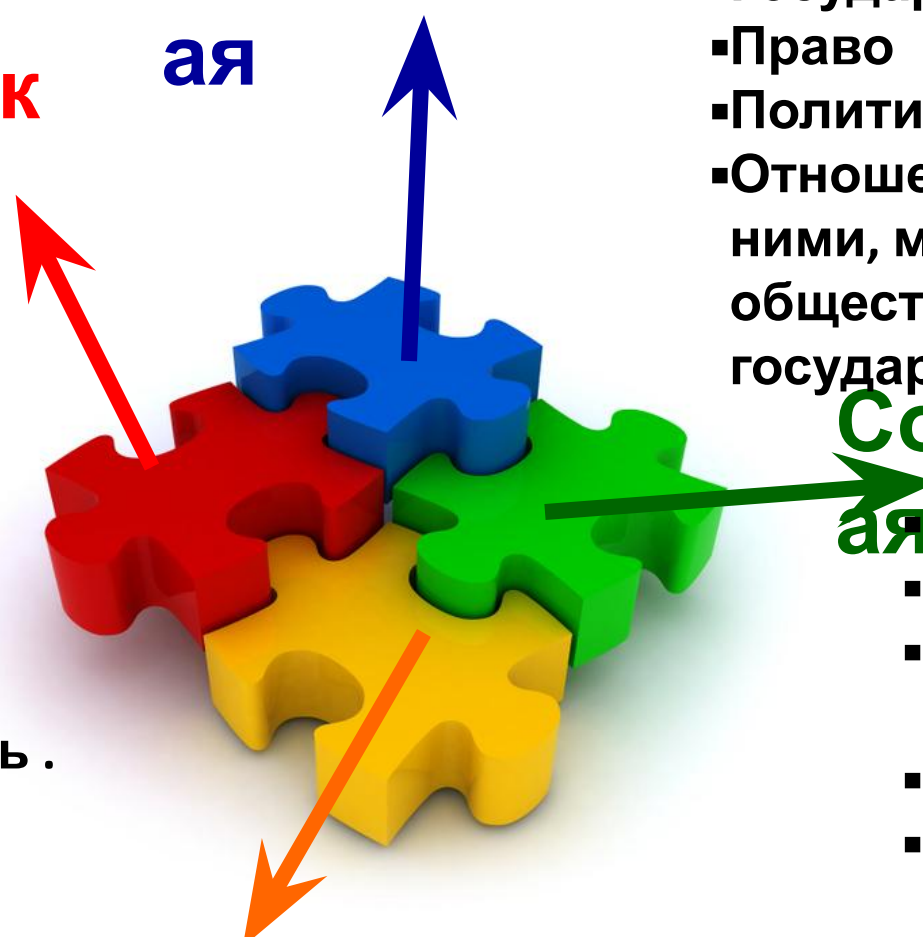
Политическая

- Политика
- Государство
- Право
- Политические партии
- Отношения между ними, между обществом и государством

Социальная

- Семья,
- Классы,
- Социальные слои и группы
- Нации,
- Отношения между ними

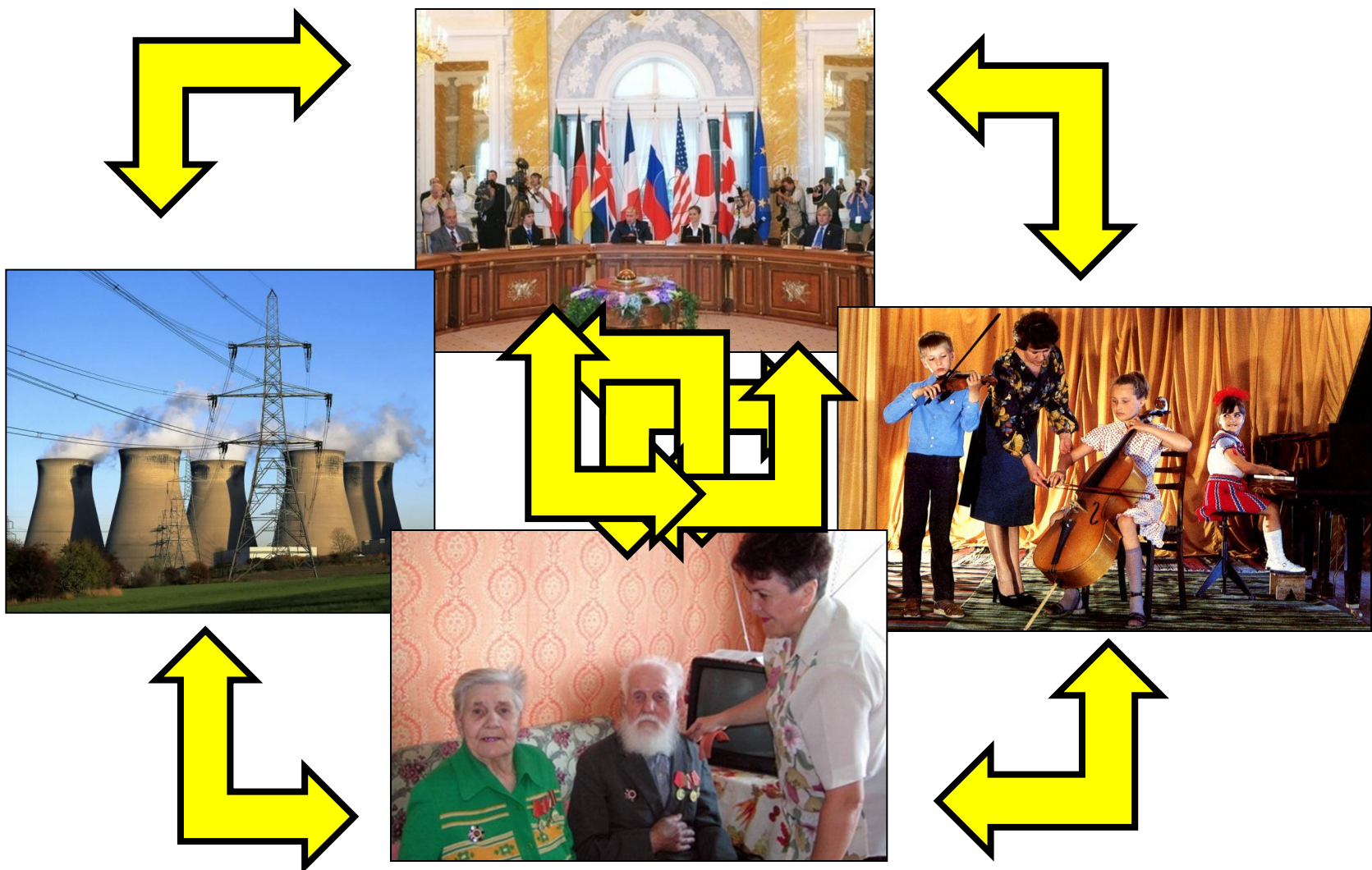
Духовная



Может ли какая-либо из сфер жизни общества существовать автономно, то есть отдельно от других?



- Все четыре сферы взаимосвязаны и взаимодействуют друг с другом. Изменение в одной из них, как правило, влекут перемены в другой.



3. Социальные нормы.

с.
23



Социальные нормы – это общепринятые правила, нормы, регулирующие поведение человека в обществе.

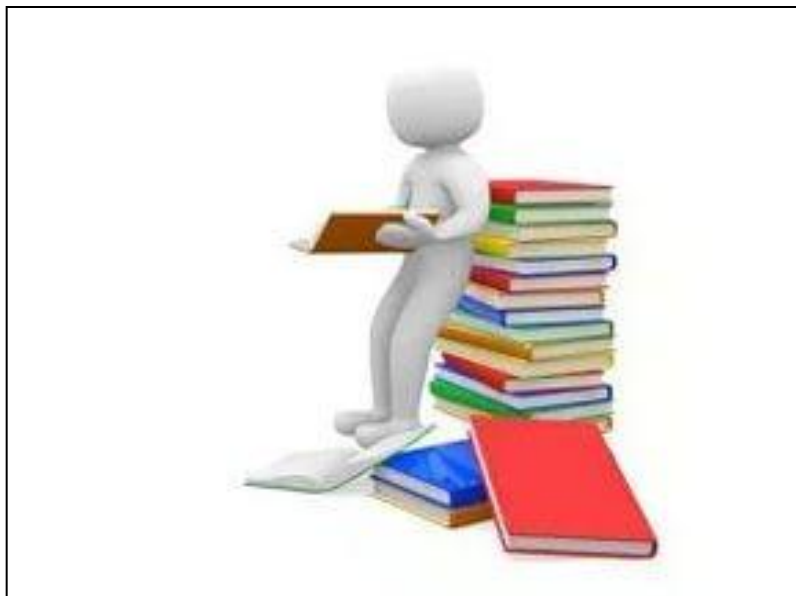
Подчеркните в определении ключевые слова.

Формы социальных норм

Дозволение – разрешение вести себя определенным образом.

Запреты – указание на действия, которые не следует совершать.

Основные виды социальных норм:



■ нормы права (правовые нормы)

Это общеобязательные правила, установленные для граждан государством. Они издаются (записываются) государством в определенной форме (закон, постановление, указ и т.п.). За нарушение правовых норм следуют наказания со стороны государства.

Подчеркните ключевые слова

Пример: нормы гражданского, трудового, административного, уголовного и т.п. права



■ нормы морали

(нравственности)

это взгляды, представления людей о добре и зле, о хорошем и плохом, о чести, совести, долге, справедливости, и т.п.

Это оценка чужого и своего поведения с точки зрения порядочности, справедливости, честности и

т.п.

Моральные нормы поддерживаются силой общественного мнения или внутренним убеждением человека.

Подчеркните ключевые слова.

РЕФЛЕКСИЯ

Выберите общие черты и различия норм права и норм морали:

А) являются важными социальными нормами

Б) это правила, строго обязательные для всех

В) они закрепляются в документах и в строго определенной форме

Г) они поддерживаются силой общественного мнения

Д) за их нарушение предусматриваются санкции: от осуждения со стороны общества до уголовных наказаний

Е) они регулируют поведение человека в обществе

Сходства	Отличия



■ религиозные нормы

правила, установленные
различными
вероисповеданиями



Они содержатся в
религиозных книгах
(Библии, Коране) и **в**
сознании верующих.
Они определяют порядок
церковных обрядов, служб,
соблюдение постов и т.д.
Они являются
обязательными для
верующих.





■ **корпоративные нормы**
это правила поведения, которые регулируют поведение людей в разных партиях, союзах, организациях, объединениях.

Они:

- создаются в процессе организации и деятельности сообщества людей и принимаются по **определенной процедуре**;
- распространяются **только на членов данного сообщества**;
- обеспечиваются предусмотренными организационными мерами (поощрениями и санкциями)
- закрепляются в соответствующих **документах** (уставе,



■ **нормы, сложившиеся исторически и вошедшие в привычки людей:**

обычаи, традиции, ритуалы, обряды, деловые обыкновения

Обычаи – это исторически сложившиеся правила поведения людей.

К разновидностям обычаев относятся **ритуалы** и **обряды** – выполнение определенных символических действий.

Традиции – это также исторически сложившиеся правила, которые передаются от одного поколения к другому, и поддерживают семейные, национальные, государственные устои.

▪ Все виды социальных норм имеют **общие особенности:**

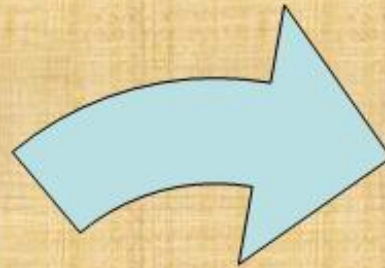
- это **правила поведения**, которые являются **обязательными** для определенного круга людей либо для общества в целом.
- они должны применяться постоянно, **порядок их применения регламентирован**, за их нарушения следуют **наказания** – санкции, которые выполняют необходимую функцию контроля за выполнением социальных норм
- социальные нормы **устанавливают границы поведения людей**, которые являются допустимыми в определенной жизненной ситуации.

4. Ступени развития общества

С.
24-25



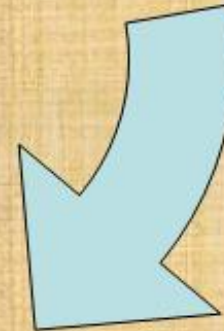
АГРАРНОЕ
ОБЩЕСТВО



ИНДУСТРИАЛЬНОЕ
ОБЩЕСТВО



ИНФОРМАЦИОННОЕ
ОБЩЕСТВО



Укажите основные признаки каждой ступени развития общества в виде таблицы

Ступень развития общества	Основные признаки
ТРАДИЦИОННОЕ (АГРАРНОЕ)	
ИНДУСТРИАЛЬНОЕ	
ПОСТИНДУСТРИАЛЬНОЕ (ИНФОРМАЦИОННОЕ)	

Задания для самостоятельной работы

1).

Опираясь на личный социальный опыт, заполни таблицу.

Виды норм	Примеры
Нормы дозволения	
Нормы предписания	
Нормы запрета	

2) Определи степень развития общества в каждом примере, заполни таблицу.

Примеры	Степень развития общества								
<p>А</p> <p>В обществе Z большинство населения живет в крупных городах. Во всех сферах жизни общества широко используются компьютерные технологии, интенсивно развивается наука</p>	<table border="1" data-bbox="1070 548 1572 999"><tbody><tr><td data-bbox="1070 548 1278 662">А</td><td data-bbox="1278 548 1572 662"></td></tr><tr><td data-bbox="1070 662 1278 776">Б</td><td data-bbox="1278 662 1572 776"></td></tr><tr><td data-bbox="1070 776 1278 891">В</td><td data-bbox="1278 776 1572 891"></td></tr><tr><td data-bbox="1070 891 1278 999">Г</td><td data-bbox="1278 891 1572 999"></td></tr></tbody></table>	А		Б		В		Г	
А									
Б									
В									
Г									
<p>Б</p> <p>N — небольшое островное государство, в котором активно развивается массовое промышленное производство, увеличивается численность рабочего класса, появляются новые города</p>									

Примеры	Ступень развития общества								
<p>В</p> <p>В государстве S крайне ограничено число образованных людей, школы существуют только для тех, кто принадлежит к высшим сословиям</p>	<table border="1" data-bbox="1070 548 1572 893"> <tr> <td data-bbox="1070 548 1280 661">А</td> <td data-bbox="1280 548 1572 661"></td> </tr> <tr> <td data-bbox="1070 661 1280 773">Б</td> <td data-bbox="1280 661 1572 773"></td> </tr> <tr> <td data-bbox="1070 773 1280 886">В</td> <td data-bbox="1280 773 1572 886"></td> </tr> <tr> <td data-bbox="1070 886 1280 998">Г</td> <td data-bbox="1280 886 1572 998"></td> </tr> </table>	А		Б		В		Г	
А									
Б									
В									
Г									
<p>Г</p> <p>В государстве P активно развиваются средства коммуникации и транспорт, резко увеличивается удельный вес рабочих в составе населения, растет число городов</p>									

Домашнее задание

п. 3 + презентация.

Заполните таблицу «Ступени развития общества».

Выучите теорию при помощи тетради и презентации.

Письменно выполните задания для самостоятельной работы.