

Социальные роли и социальное поведение



Работу выполнили
студенты 45 группы
Дмитриева Екатерина
Короткова Марина

Социальная роль

модель поведения человека, объективно заданная социальной позицией личности в системе социальных, общественных и личных отношений.

Социальная роль — это не что-то внешне связанное с социальным статусом, а выражение в действии социальной позиции агента.

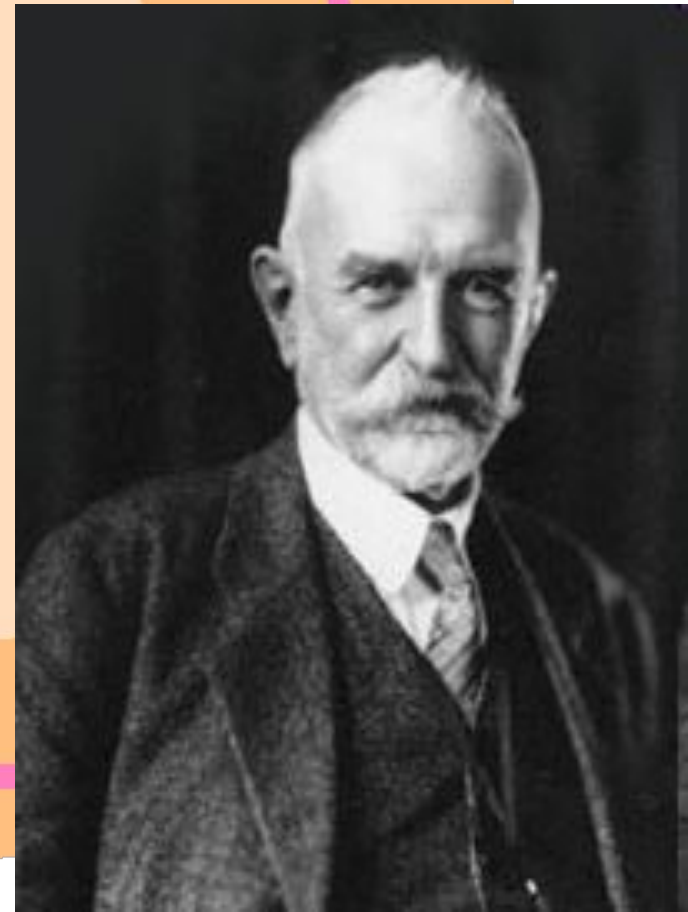
Другими словами, социальная роль — «поведение, которое ожидается от человека, занимающего определенный статус»



Ральф Линтон

Понятие
"социальная
роль" было
предложено
независимо
друг от друга
американскими
социологами

Джордж Мид



Виды социальных ролей

Социальные роли

обусловлены социальным статусом, профессией или видом деятельности (учитель, ученик, студент, продавец)



Межличностные роли

опосредованны межличностными отношениями, которые регулируются на эмоциональном уровне (лидер, обиженный, пренебрегаемый, кумир семьи, любимый и т. д.)



Виды социальных ролей

Социальные роли

Это стандартизированные безличные роли, строящиеся на основе прав и обязанностей, независимо от того, кто эти роли исполняет. Выделяют социально-демографические роли:

- муж,
- жена,
- дочь,
- сын,
- внук...



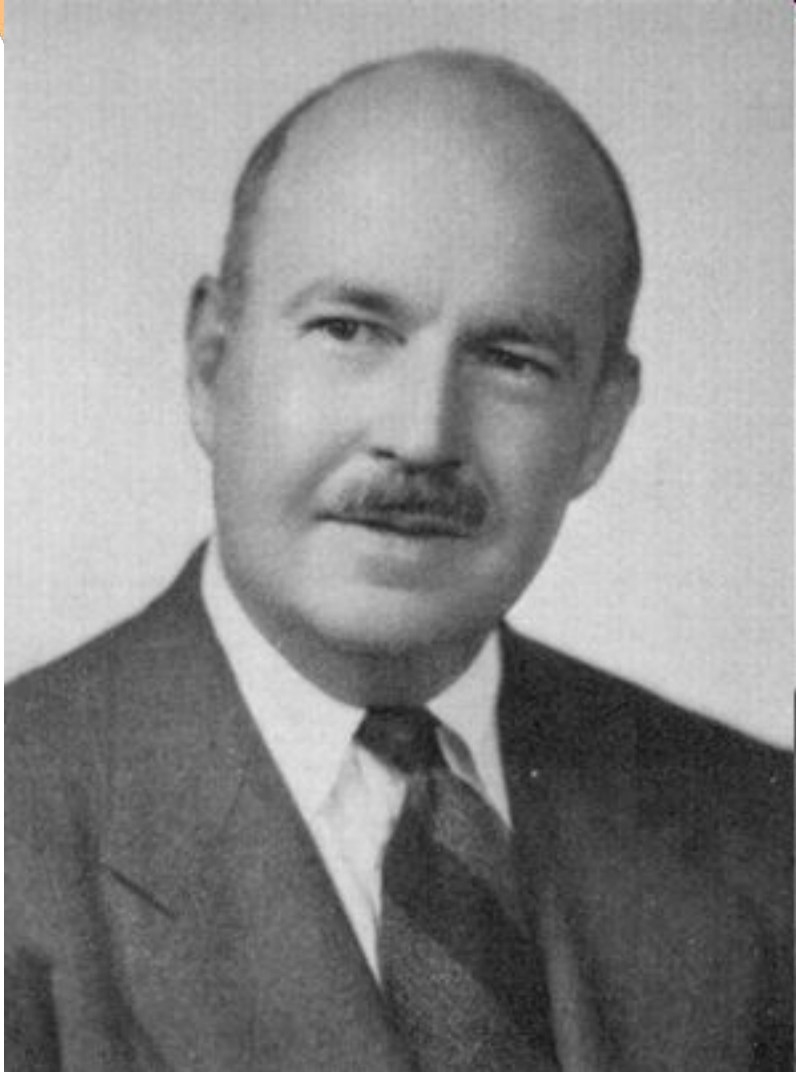
Мужчина и женщина — это не только биологически predetermined пол, но и гендер ("социальный пол"), который создается (конструируется) обществом как социальная модель ролевого поведения, закрепленная общественными нормами, обычаями.

Межличностные роли

Каждый человек выступает в какой-то доминирующей социальной роли, своеобразном социальном амплуа как наиболее типичном индивидуальном образе, привычном для окружающих. Изменить привычный образ крайне трудно как для самого человека, так и для восприятия окружающих его людей. Чем более длительный период времени существует группа, тем привычнее становятся для окружающих доминирующие социальные роли каждого участника группы и тем сложнее изменить привычный для окружающих стереотип поведения.



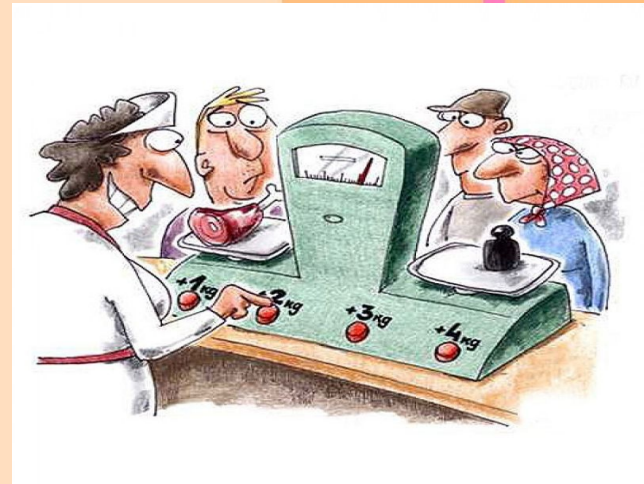
Основные характеристики социальной роли выделены американским социологом Толкоттом Парсонсом.



- Он предложил следующие четыре характеристики любой роли:
- *По масштабу.* Часть ролей может быть строго ограничена, в то время как другая — размыта.
 - *По способу получения.* Роли делятся на предписанные и завоеванные (еще их называют достигаемыми).
 - *По степени формализации.* Деятельность может протекать как в строго установленных рамках, так и произвольно.
 - *По видам мотивации.* В качестве мотивации могут выступать личная прибыль, общественное благо и т. д.

Масштаб роли

Зависит от диапазона межличностных отношений.
Чем больше диапазон, тем больше масштаб.



Социальные роли супругов имеют очень большой масштаб, поскольку между мужем и женой устанавливается широчайший диапазон отношений.

Участники данного социального взаимодействия интересуются самыми разными сторонами жизни друг друга, их отношения практически не ограничены

В других случаях, когда отношения строго определяются социальными ролями, взаимодействие может осуществляться только по конкретному поводу. Здесь масштаб роли сводится к узкому кругу специфических вопросов и является небольшим.

Способ получения роли

Зависит от того, насколько неизбежной является данная роль для человека.

Роли молодого человека, старика, мужчины, женщины автоматически определяются возрастом и полом человека и не требуют особых усилий для их приобретения. Другие роли достигаются или даже завоевываются в процессе жизни человека и в результате целенаправленных специальных усилий (роль студента, научного сотрудника, профессора и т. д.) Это практически все роли, связанные с профессией и любыми достижениями человека



Формализация

Как описательная характеристика социальной роли определяется спецификой межличностных отношений носителя данной роли.

Одни роли предполагают установление только формальных отношений между людьми с жесткой регламентацией правил поведения;

другие, напротив, — только неформальных;

третьи могут сочетать в себе как формальные, так и неформальные отношения.

Формальные отношения часто сопровождаются неформальными, в которых проявляется эмоциональность, ведь человек, воспринимая и оценивая другого, проявляет к нему симпатию либо антипатию. Это происходит, когда люди взаимодействуют некоторое время и отношения становятся относительно устойчивыми.



Мотивация

Зависит от потребностей и мотивов человека. Разные роли обусловлены различными мотивами. Родители, заботясь о благе своего ребенка, руководствуются прежде всего чувством любви и заботы; руководитель трудится во имя дела и т. д.



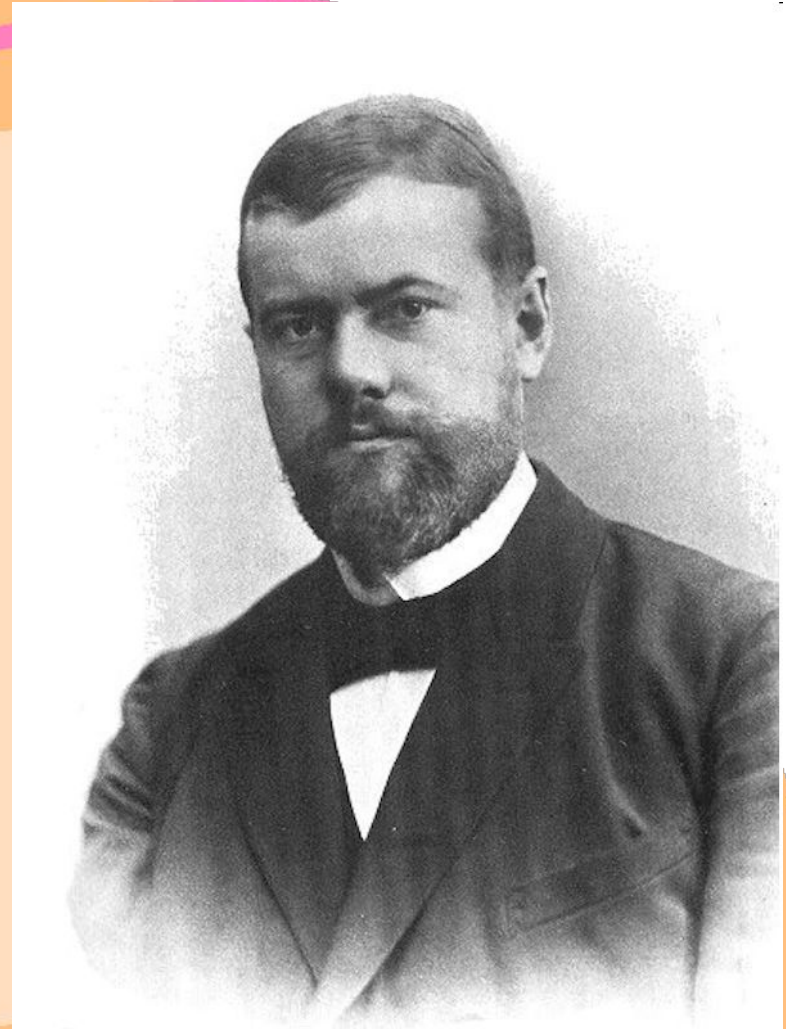
Социальное поведение

это действия человека по отношению к обществу, другим людям, окружающим его природе и вещам.



М.Вебер
классифицирует все
человеческие
действия на четыре
типа:

- целерациональное,
- ценностно-
рациональное,
- традиционное,
- аффективное.



Целерациональное действие

Характеризуется ясностью осознания цели и средств ее достижения.

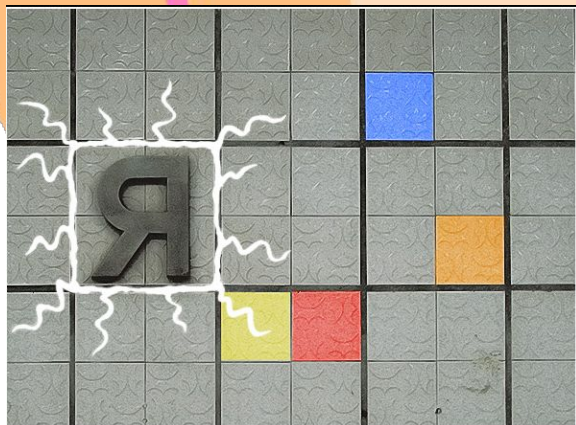
Показателем эффективности действия является наступивший результат (последствия). Такое действие учитывает социальные ожидания других и использует эти ожидания для достижения поставленной цели. По мере убывания рациональности действия становятся все менее понятными, цели - менее ясными, средства - менее определенными.



Ценностно-рациональное действие

Характеризуется верой в безусловную ценность (моральную, религиозную, политическую) самого действия независимо от возможных результатов и выгод.

Такое действие основывается на определенных "заповедях", в следовании которым человек видит свой долг. Действия, соответствующие кодексу чести (дворянина, офицера), - по сути ценностно-рациональные. В таком действии нет конкретной цели, определенного результата, но есть мотив, смысл, ориентация на других. Конечно, ценностно-рациональное действие не является абсолютно "бескорыстным": оно удовлетворяет потребности человека в самоуважении, самоутверждении, признании со стороны группы.



Традиционное действие

(привычное) характеризуется отсутствием осознания мотива действия, оно совершается автоматически, в силу привычки (например, одевание).



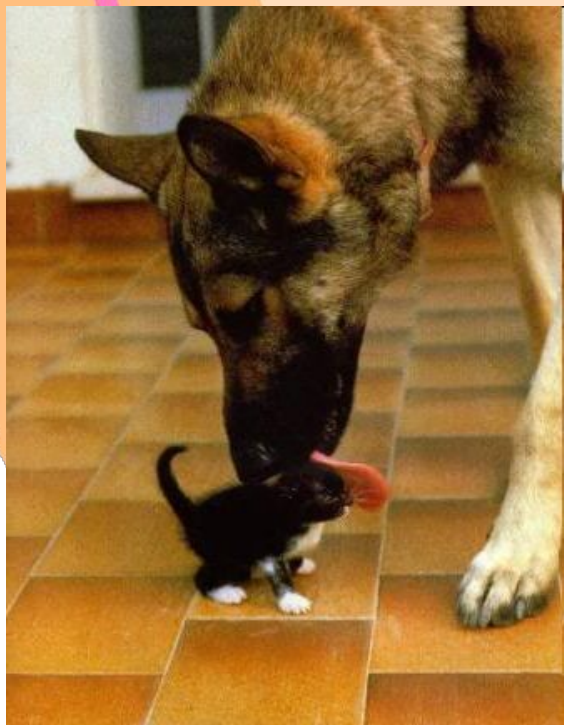
Аффективное действие

(в состоянии аффекта) характеризуется отсутствием цели (вспышка гнева).



Виды социального поведения

- альтруистическим (основанным на бескорыстной заботе о благе других) или эгоистическим



- законопослушным или противоправным



- серьезным или легкомысленным



- независимым или приспособленческим;
- деликатным или неучтивым и т.д



Факторы социального поведения

Личностные

- врожденные инстинкты
- психические особенности (темперамент, характер, самооценка и др.)
- жизненные цели, интересы, ценности
- умение жить в обществе и
- ладить с другими

Общественные

- социальные ценности и нормы
- поведение социальной элиты (образец)
- условия для соблюдения норм

Виды социального поведения



В социальном поведении людей имеет место множество нежелательных отклонений от социальных норм - *девиантное поведение* .

позитивная девиация
(конструктивная)

- творчество
- героизм
- инновации
(нововведения)
- в традиционных обществах к одобряемым отклонениям относятся отшельничество, религиозный фанатизм, сверхаскетический образ жизни.

негативная девиация
(деструктивная)

- преступность
- терроризм
- алкоголизм
- наркомания
- проституция

Типология девиаций Мертона

Способ адаптации	Одобряемые обществом цели	Одобряемые средства
Конформизм (приспособление)	+	+
Инновации (нововведения)	+	-
Ритуализм (поведение "как все")	-	+
Ретреатизм (бегство от действительности)	-	-
Бунт	-	-

Характер девиантного поведения

зависят:

- во-первых, от того, как человек научен отвечать на возникающие трудности: путем созидательных или разрушительных действий
- во-вторых, - от того, каким образом общество стимулирует созидательные действия личности.

Основным критерием определения характера девиантного поведения является его форма реализации, в частности наличие атрибута насилия.