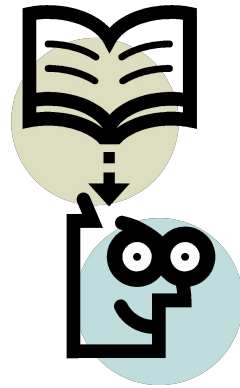


Социальная сфера



Тест

Вагнер Светлана Ивановна

1. Одно из широко используемых в обществознании понятий – понятие «социальная роль». Какой смысл ученые обществоведы вкладывают в это понятие?

1) Оценка обществом с точки зрения социальной значимости положения, должности, занимаемых человеком.

2) Модель поведения, ожидаемого обществом, другими людьми от человека, соответствующая его положению.

3) Изменение человеком своего положения в обществе, переход из одной социальной группы в другую.

4) Положение, занимаемое человеком в обществе, определяющееся его образованием, доходами, иными признаками

2. В какой из ситуаций были применены неформальные позитивные санкции?

•

- 1) Новое произведение молодого композитора было встречено бурными аплодисментами и овациями публики.
- 2) Ученый получил престижную международную премию за исследования в области энергосберегающих технологий.
- 3) За победу в конкурсе «Лучший в профессии» рабочий получил в подарок ключи от нового автомобиля.
- 4) Военнослужащий досрочно был произведен в новое воинское звание.

3. Какие нормы закрепляют представления о прекрасном и безобразном?

- 1) правила этикета
- 2) правовые
- 3) обычаи и традиции
- 4) Эстетические

4. Какому понятию соответствует следующее определение: «Набор конкретных функций, который должен выполнять человек в социальной группе»?

- 1) социальная норма
- 2) социализация
- 3) социальная мобильность
- 4) социальная роль

5. Средства поощрения или наказания, стимулирующие людей соблюдать принятые в обществе нормы, - это социальные

- 1) санкции
- 2) традиции
- 3) ценности
- 4) правила

6. По отношению к лицам, допускающим негативное отклонение от принятых социальных норм, общество применяет санкции формального и неформального характера. К числу формальных относится

- 1) увольнение
- 2) бойкот
- 3) игнорирование
- 4) пренебрежение

7. Школа, наряду с семьёй, осуществляет воспитание подрастающего поколения. Этот процесс служит проявлением

- 1) учёта общественного мнения
- 2) социализации личности
- 3) социальной мобильности
- 4) социальной стратификации

8. Какие социальные нормы иллюстрирует следующее требование: мужчина обязан освободить свою спутницу от необходимости нести какие-либо вещи (кроме дамской сумочки)?

- 1) эстетические нормы
- 2) нормы морали
- 3) народную мудрость
- 4) правила этикета

9. Оценка обществом значимости тех или иных позиций, занимаемых индивидами, называется

- 1) престижем
- 2) авторитетом
- 3) статусом
- 4) Имиджем

10. Степень признания обществом личных и деловых качеств индивидов называется

- 1) престижем
- 2) авторитетом
- 3) статусом
- 4) имиджем

11. Социальная позиция, которая заранее определена обществом индивиду независимо от заслуг личности, называется

- 1) предписанный статус
- 2) основной статус
- 3) социальная роль
- 4) Авторитет

12. Социальная группа, положение и поведение членов которой регламентируется нормативными документами, называется

- 1) малой
- 2) большой
- 3) формальной
- 4) референтной

13. Молодёжь как социальную группу отличает(-ют)

- 1) общность быта
- 2) единство политических взглядов
- 3) однородность, отсутствие дифференциации
- 4) сходные черты сознания и поведения

14. Какие социальные группы образованы по политическому признаку?

- 1) менеджеры и банкиры
- 2) бизнесмены и работники
- 3) избиратели и парламентарии
- 4) публика и актеры

15. По какому признаку выделены такие социальные группы как горожане, селяне, провинциалы, столичные жители?

- 1) демографическому
- 2) конфессиональному
- 3) этносоциальному
- 4) Территориальному

16. По какому признаку выделены такие социальные группы как женщины, мужчины, дети, пожилые люди?

- 1) демографическому
- 2) конфессиональному
- 3) этносоциальному
- 4) поселенческому

17. Относительно устойчивые и самостоятельные связи, возникающие между социальными группами, а также внутри них в процессе жизни и деятельности, называются

- 1) социальной мобильностью
- 2) социальными отношениями
- 3) социальной системой
- 4) социальной стратификацией

18. Малой социальной группой считается

- 1) семья
- 2) нация
- 3) партия
- 4) интеллигенция

19. К числу функций, выполняемых семьёй в жизни человека, относится рекреационная (досуговая). Какой пример иллюстрирует данную функцию?

- 1) взрослый сын оказывает финансовую помощь родителям
- 2) отец и сын каждые выходные вместе ходят в парк кататься на роликовых коньках
- 3) дядя посодействовал племяннику в приобретении путёвки на курорт
- 4) родители объяснили маленькой дочери, как себя вести в гостях

20. Социальная группа, отличающаяся кровнородственными и брачными отношениями, общностью быта - это

- 1) класс
- 2) семья
- 3) община
- 4) Этнос

21. К числу функций, выполняемых семьёй в жизни человека, относится эмоционально-психологическая. Какой пример иллюстрирует данную функцию?

- 1) Взрослая внучка ежедневно покупает бабушке продукты.
- 2) Придя домой после напряжённого рабочего дня, гражданин К. получил поддержку от жены и детей.
- 3) Гражданин Н. принял на работу в свою фирму племянницу, завершившую обучение в университете.
- 4) Родители объяснили маленькой дочери, как себя вести в гостях

22. Какую функцию семьи иллюстрирует планирование семейного бюджета?

- 1) социально-статусную
- 2) репродуктивную
- 3) социального контроля
- 4) хозяйственно-экономическую

23. Демократическая (партнёрская) семья, в отличие от традиционной (патриархальной), характеризуется

- 1) совместным проживанием нескольких поколений
- 2) чётким разделением мужских и женских обязанностей
- 3) принятием решений всеми членами семьи
- 4) экономической зависимостью женщины от мужчины

24. Один из отличительных признаков семьи как социальной группы - это

- 1) общий быт
- 2) многообразие функций
- 3) совместное обсуждение проблем
- 4) общие увлечения

25. Семья, в отличие от других социальных институтов, выполняет функцию

- 1) биологического воспроизводства
- 2) социального контроля
- 3) социализации молодого поколения
- 4) моральной регламентации поведения

26. Семья К. состоит из пяти человек. Муж занимается бизнесом, жена -воспитанием детей. Какая дополнительная информация позволит сделать вывод о том, что это семья патриархального (традиционного) типа?

- 1) К. — владелец фирмы по продаже цветов.
- 2) К. — гостеприимные хозяева, в их загородном доме часто останавливаются родственники.
- 3) Семья К. состоит из мужа, жены, двух дочек и матери мужа.
- 4) Муж решает вопросы составления и

27. Что характеризует демократическую (партнёрскую) семью?

- 1) совместное проживание нескольких поколений родственников**
- 2) добровольное распределение обязанностей между членами семьи**
- 3) ограничение роли женщины ведением домашнего хозяйства**
- 4) беспрекословное подчинение младших старшим**

28. К критериям социальной стратификации относится

- 1) размер дохода
- 2) форма проведения досуга
- 3) черты характера
- 4) политические убеждения

29. Какой тип социальной дифференциации иллюстрируется выделением социальных групп по возрасту и полу?

- 1) демографическая
- 2) экономическая
- 3) политическая
- 4) профессиональная

30. В Западной Европе XVIII—XIX вв. общество делилось на две группы. К одной из них относили дворянство и духовенство, к другой — ремесленников, купцов и крестьян. Какое социальное явление иллюстрирует данный факт?

- 1) социальную роль
- 2) социальную мобильность
- 3) социальную дифференциацию
- 4) социальную адаптацию

31. К социальной сфере жизни общества относится институт

- 1) общественного производства
- 2) частной собственности
- 3) науки
- 4) Семьи

32. Касты, сословия, классы — это

- 1) типы социальной стратификации
- 2) этапы развития государств в новое время
- 3) социальные группы, присущие средневековому обществу
- 4) элементы социального статуса личности

33. Доход, богатство, образование, престиж в своей совокупности являются

- 1) показателями общественного прогресса
- 2) проявлениями социальной мобильности
- 3) критериями социальной стратификации
- 4) мерилom общественного богатства

34. Смена человеком профессиональной позиции является проявлением

- 1) социальной мобильности
- 2) социальной стратификации
- 3) социального неравенства
- 4) социального расслоения

35. Перемещение человека в социальном пространстве без изменения социального статуса называется

- 1) восходящей социальной мобильностью
- 2) вертикальной социальной мобильностью
- 3) горизонтальной социальной мобильностью
- 4) нисходящей социальной мобильностью

36. Какой признак лежит в основе объединения людей в такую социальную общность, как парижане?

- 1) социально-классовый
- 2) этносоциальный
- 3) демографический
- 4) территориальный

37. Молодая девушка, выпускница школы, одержала победу в национальном конкурсе красоты и получила приглашение на работу в престижном иностранном модельном агентстве. Данный пример иллюстрирует такое социальное явление как

- 1) мобильность
- 2) адаптацию
- 3) стратификацию
- 4) делинквентность

38. Что понимается учеными-обществоведами под «социальной мобильностью»?

- 1) оценка обществом с точки зрения социальной значимости положения, должности, занимаемых человеком
- 2) ожидаемое обществом от человека поведение, связанное с занимаемым им положением
- 3) изменение человеком своего положения в обществе, переход из одной социальной группы в другую
- 4) положение, занимаемое человеком в обществе, определяющееся его образованием, доходами, иными признаками

39. Проявлением социальной стратификации является

- 1) деление общества на сословия
- 2) создание элитарных произведений искусства
- 3) дифференциация фирм по уровню эффективности
- 4) появление новых подразделений в государственном ведомстве

40. К этническим общностям относят(ся)

- 1) общины
- 2) элиты
- 3) маргиналы
- 4) народности