

***Анализ результатов ГИА по
обществознанию в 2015-2016
учебном году в г. Рязани***

**Председатель ТПК по
обществознанию Обухова Н.В.**

Характеристика целей и объектов контроля

- **Цель экзамена:** оценка качества общеобразовательной подготовки выпускников основной школы по обществознанию и дифференциация экзаменуемых по степени готовности к продолжению обучения.
- **Объекты контроля:** дидактические единицы знаний и сформированность умений в соответствии с требованиями, закрепленными в Федеральном компоненте государственного образовательного стандарта

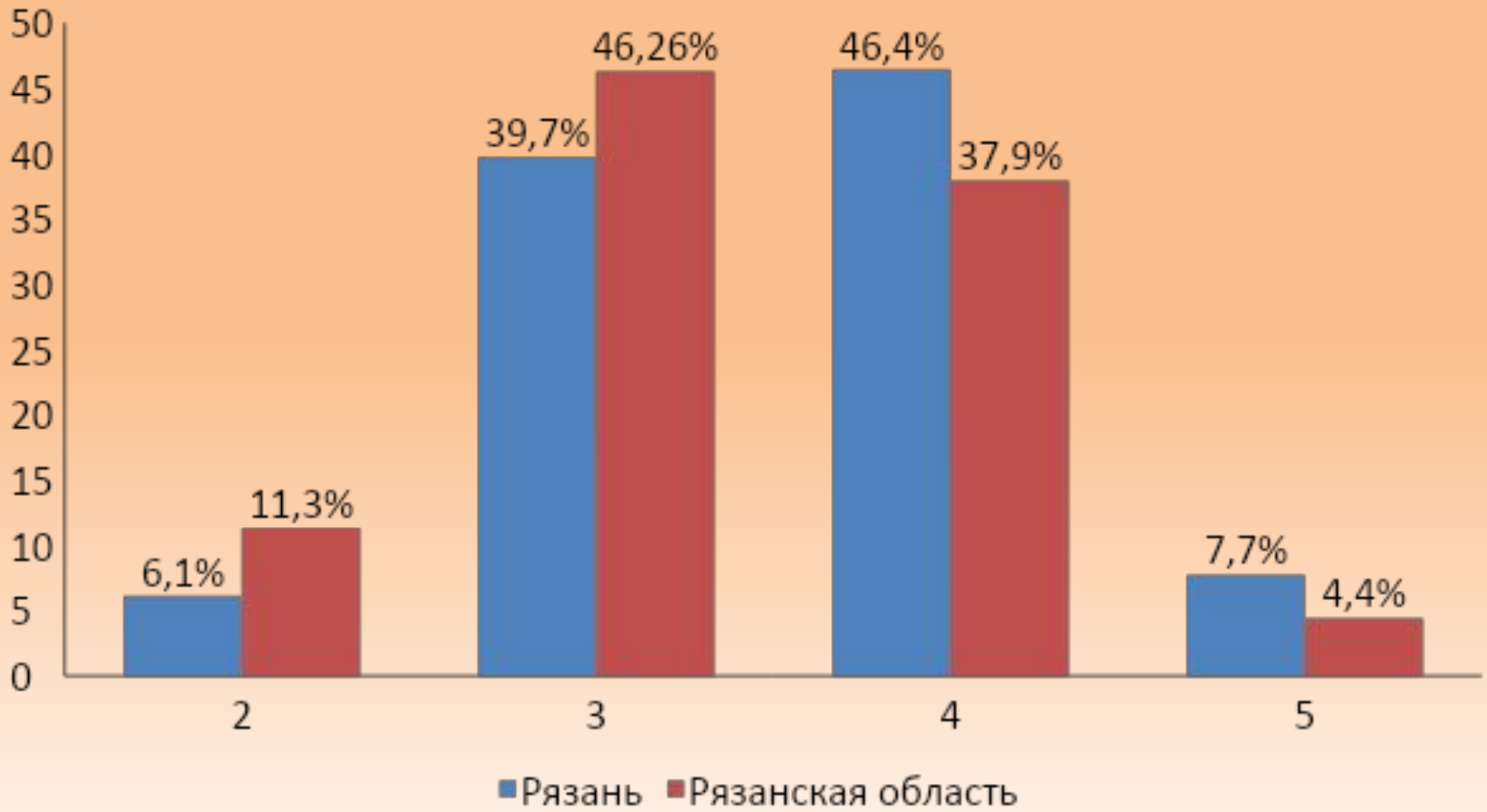
МСУ	Кол-во сдавших	Кол-во «2»	(% от общего кол-ва сдавших)	Кол-во «3»	(% от общего кол-ва сдавших)	Кол-во «4»	(% от общего кол-ва сдавших)	Кол-во «5»	(% от общего кол-ва сдавших)
Рязань	2363	145	6,1	938	39,7	1057	46,4	183	7,7
Ряз обл.	3096 Общ. кол 5459	351	11,3	1432	46,26	1175	37,9	138	4,4

% качественного результата экзамена

«5» - 10% в Клепиковском и Ермишинском районах

**«4»- «5» - 73,8% Пронский район
54% г.Рязань**

Средний балл в Рязани 3,6 (2015 – 3,7)



Шкала перевода первичных баллов в отметки по пятибалльной шкале

Максимальное количество баллов – 39

Часть 1. Задания 1-25 – 1балл, 22 - 2 балла. Часть 2 – 13
баллов

Отметка по пятибалльно й шкале	«2»	«3»	«4»	«5»
Первичный балл	0 - 14	15 - 24	25 - 33	34 - 39
Процент от максимально й суммы баллов	0 - 35	37,5 - 60	62,5 - 85	87,5 - 100

Краткая характеристика КИМ ГИА-9 2016 года

Часть 1

- состоит из 25-и заданий с выбором ответа, представляющих шесть содержательных линий курса: человек и общество, сфера духовной культуры, экономическая сфера жизни общества, социальные отношения, сфера политики и социального управления, право;
- требующих краткого ответа. Задание на анализ статистических данных, приведенных в форме диаграммы или таблицы, составное: наряду с традиционным заданием на извлечение информации оно включает в себя задание на интерпретацию информации, установление причинно-следственных связей.

Часть 2 содержит 6 заданий, связанных с анализом предложенного текстового фрагмента обществоведческого содержания

Наибольшие трудности вызвали следующие вопросы части 1

Задание №4 (Общество и человек – задание на анализ двух суждений) 51,16%

Верны ли суждения об обществе?

А. В широком смысле общество - это весь окружающий человека мир.

Б. Понятие «общество» в широком смысле совпадает с понятием «культура».

Верны ли суждения о взаимодействии общества и природы?

А. Природа воздействует на общество, создавая ему благоприятные или неблагоприятные условия функционирования и развития.

Б. Хозяйственная деятельность общества привела к необратимым изменениям природной среды.

- №7 (спрос, предложение, факторы производства, предпринимательство) **43,12%**
- №10 – анализ двух суждений (предпринимательство, деньги, налоги) **39,19%**
- №15 (форма государства) **48%**
- №16 – анализ двух суждений (политика, власть, государство) **43,17%**
- №20 анализ двух суждений (право, органы государственной власти, структура, полномочия) - **47,86%** (2015 -47%)
- А. Международное гуманитарное право регламентирует ответственность за нарушение прав человека в период вооруженных конфликтов.
- Б. Нормы международного гуманитарного права защищают права военнопленных.

- №21 (Задание на сравнение – черты сходства и отличия) 48,5%
- №24 (Задание на выбор верных позиций из списка – интерпретация данных соцопроса) **50,49%**
- Какие из приведенных ниже выводов непосредственно вытекают из полученной в ходе опроса информации?
- №25 (положения, отражающие факты и мнения) 38,55%

Улучшились результаты (% невыполненных заданий)

№ задания	2015	2016
16 (анализ суждений «государство и власть»)	56%	43,7%
22 (установление соответствия)	30%	22,89%
25 (характер суждения)	55%	38,55%

Задание 26 требует составить план текста, выделив его основные относительно завершённые смысловые фрагменты и озаглавив каждый из них.

- План может быть простым или сложным
- План может быть составлен не только в назывной, но и в вопросной или тезисной форме.
- Вопросный план записывается в форме вопросов к тексту; каждому информативному центру текста соответствует один вопрос.
- Тезисный план состоит из тезисов глагольного строя. **Тезис – это кратко сформулированное основное положение абзаца текста, лекции, доклада и т. п.** Тезисы обычно совпадают с

год	0	1	2
2015	10%	41,2%	49,9%
2016	12,10%	38,98%	48,92%

Задание 27 предполагает извлечение информации, представленной в явном виде. Задания 27 могут содержать требования

- 1) найти в тексте любые два (три) определения (объяснения, причины, характеристики и т. п.);
 - 2) найти в тексте доказательства (аргументы и т. п.), которые автор приводит в подтверждение какой-то идеи; (65,64% получили максимальный балл, 0 баллов – 13,84%)
- *Какие две стороны властных отношений названы в тексте? Что автор называет силой власти? Что, по его мнению, относится к этому отношению?*

Задание 28 предполагает преобразующее воспроизведение или некоторую интерпретацию содержащейся в тексте информации. Данный тип заданий имеет несколько модификаций требований, связанных с анализом текста:

- 1) определить, что является фактом, определить его причины;
- 2) установить последствия описанного социального явления;

*Что заставляет людей подчиняться власти?
(Назовите пять оснований такого подчинения,
выделенные автором)*

Чем различаются, по мнению автора, требования морали и права? Что обеспечивает исполнение требований морали? («0»-12,87%, «1» – 32,84%, «2» - 54,30%

Задание 29

- Это задание предполагает выход за рамки содержания текста и привлечение контекстных знаний обществоведческого курса, фактов общественной жизни или личного социального опыта выпускника. Данный тип заданий имеет несколько модификаций условий и требований.
- 1. Используя факты общественной жизни и личный социальный опыт, назовите три проявления какого-либо явления...
- 2. Используя содержание текста, знания курса и личный социальный опыт, приведите три подтверждения ... (дайте три объяснения)...
- 3. Используя факты общественной жизни и личный опыт, подтвердите тремя примерами ...

Задание 29

- 4. С опорой на обществоведческие знания и личный социальный опыт выскажите три предположения...
- 5. Используя содержание текста, обществоведческие знания и факты общественной жизни, приведите два примера... и кратко поясните каждый пример...
- 6. Используя содержание текста, обществоведческие знания и личный социальный опыт, объясните три ситуации...
- 7. Проиллюстрируйте тремя примерами идею текста... (конкретными примерами проиллюстрируйте любые три приведенные в тексте характеристики)...
- 8. На основе авторского текста сформулируйте три рекомендации...

Задание 29 (4) Наиболее сложное для учащихся

«0»	«1»	«2»	«3»
53,91%	22,34	12,91	10,83

- Проиллюстрируйте тремя примерами подчинение граждан власти государства ради высоких патриотических целей.
- Что, по мнению автора, обеспечивает исполнение норм права?
Проиллюстрируйте тремя примерами это «обеспечение»

- **Задание 30** - это задача, имеющая, как правило, самостоятельное развернутое условие, – проверяет умение применять знания, почерпнутые из источника социальной информации, для решения конкретной проблемы. По сути, данное задание предполагает перенос содержащейся в тексте информации в совершенно иной контекст.

«0»	«1»	«2»
26,45%	42,11%	21,44%

Задание 31 - предполагает формулирование и аргументацию выпускником собственного суждения (или авторской позиции, мнения и т. п.) по актуальному проблемному вопросу общественной жизни. Данное задание непосредственно связано с содержанием текста, но предполагает рассмотрение его отдельных положений в ином ракурсе.

- В тексте рассмотрены мотивы подчинения политической власти. Действуют ли эти мотивы в семье, других малых группах? Приведите два обоснования (аргумента) своего мнения
- Автор отмечает, что право и мораль служат общей цели, приведите три аргумента (объяснения), подтверждающих это суждение.

ГОД	«0»	«1»	«2»
2015	25,53%	38,65%	35,82%
2016	39,53%	28,65%	31,82%

Выводы и рекомендации

- среди плохо усвоенных тем можно назвать «Форма государства», «Полномочия органов государственной власти», «Функции правоохранительных органов», «Социальные отношения»;
- педагогам следует систематически организовывать работу с фрагментами текстов, содержащих социальную информацию, обращать более пристальное внимание на отработку умений находить, интерпретировать, комментировать информацию, полученную из текста;
- важно научить школьников внимательно читать условие задания и четко уяснить требования, в котором указаны оцениваемые варианты ответа. При этом важно обратить внимание не только на то, что нужно назвать (указать, сформулировать): признаки (черты, аргументы, примеры), но и определить, какое количество данных элементов надо привести (один, два, три и т.д.);)