

Лекция 8.

Макроэкономические проблемы инфляции и безработицы

Основные вопросы

- 1. Инфляция*
- 2. Безработица*

Вопрос 1.

ИНФЛЯЦИЯ И ДЕФЛЯЦИЯ

- ✓ Инфляция - это устойчивая продолжительная тенденция роста общего уровня цен на товары и услуги в экономике.
- ✓ Дефляция - это устойчивая продолжительная тенденция снижения общего уровня цен на товары и услуги в экономике.



ВНУТРЕННИЕ ПРИЧИНЫ ИНФЛЯЦИИ:

1. Неправильная денежная политика Центрального банка, приводящая к эмиссии денег.
2. Бюджетный дефицит, финансируемый посредством денежной эмиссии и за счет регулярных займов правительства в ЦБ.
3. Монополизация рынка, приводящая к необоснованному повышению цен.
4. Милитаризация экономики, приводящая к росту государственных расходов.
5. Изменения в механизме налогообложения.

ВНЕШНИЕ ПРИЧИНЫ ИНФЛЯЦИИ

1. Рост цен на мировом рынке.
2. Увеличение внешнего долга.
3. Структурные мировые кризисы.
4. Войны, сопровождающиеся сокращением производства и ростом стоимости жизни.

Показатели инфляции

1. Темп или уровень инфляции

$$\pi = (I_t - I_{t-1}) / I_{t-1}, \%$$

$$\pi = (\text{def}_t - \text{def}_{t-1}) / \text{def}_{t-1}, \%$$

2. Количество лет, необходимых для удвоения уровня цен

$$N = 70 / \pi$$

Инфляция и ставка процента

Номинальная ставка – это банковский процент.

Реальная ставка – это ставка процента с учетом инфляции.

Для низких
темпов инфляции
(до 10 - 15%)

$$r = i - \pi$$

Для высоких
темпов инфляции
(более 15%)

$$r = (i - \pi) / (1 + \pi)$$

ВИДЫ ИНФЛЯЦИИ ПО ВНЕШНИМ ПРОЯВЛЕНИЯМ

1. Открытая инфляция выражается в непосредственно наблюдаемом повышении уровня цен, присуща странам с рыночной экономикой.

2. Скрытая (подавленная) инфляция характерна для стран с административно-командной экономикой. Жесткий контроль не позволяет проявиться инфляции в росте цен (внешне они стабильны), что приводит к товарному дефициту.

ВИДЫ ИНФЛЯЦИИ ПО ТЕМПАМ РОСТА ЦЕН

1. **Умеренная инфляция** - рост цен до 10% в год;
2. **Галопирующая инфляция** - рост цен от 10 до 200% в год;
3. **Гиперинфляция** - рост цен более 200% в год;
4. **Суперинфляция** - рост цен более 50% в месяц.

ИСТОРИЧЕСКИЕ РЕКОРДЫ ИНФЛЯЦИИ

5. ГЕРМАНИЯ, 1923 ГОД

- ✓ инфляция составила $3,25 \times 10^6$ % в годовых
- ✓ удвоение цен происходило каждые 49 часов

4. ГРЕЦИЯ, 1944 ГОД

- ✓ инфляция составила $8,55 \times 10^9$ % в годовых
- ✓ удвоение цен каждые 28 часов

3. ЮГОСЛАВИЯ, 1993-1994 ГОД

- ✓ инфляция составила 5×10^{15} % в годовом исчислении
- ✓ цены удваивались каждые 16 часов

2. ВЕНГРИЯ, 1946 ГОД

- ✓ инфляция составила $4,19 \times 10^{16}$ % в годовых
- ✓ удвоение цен каждые 15 часов

1. ЗИМБАБВЕ, 2007 ГОД

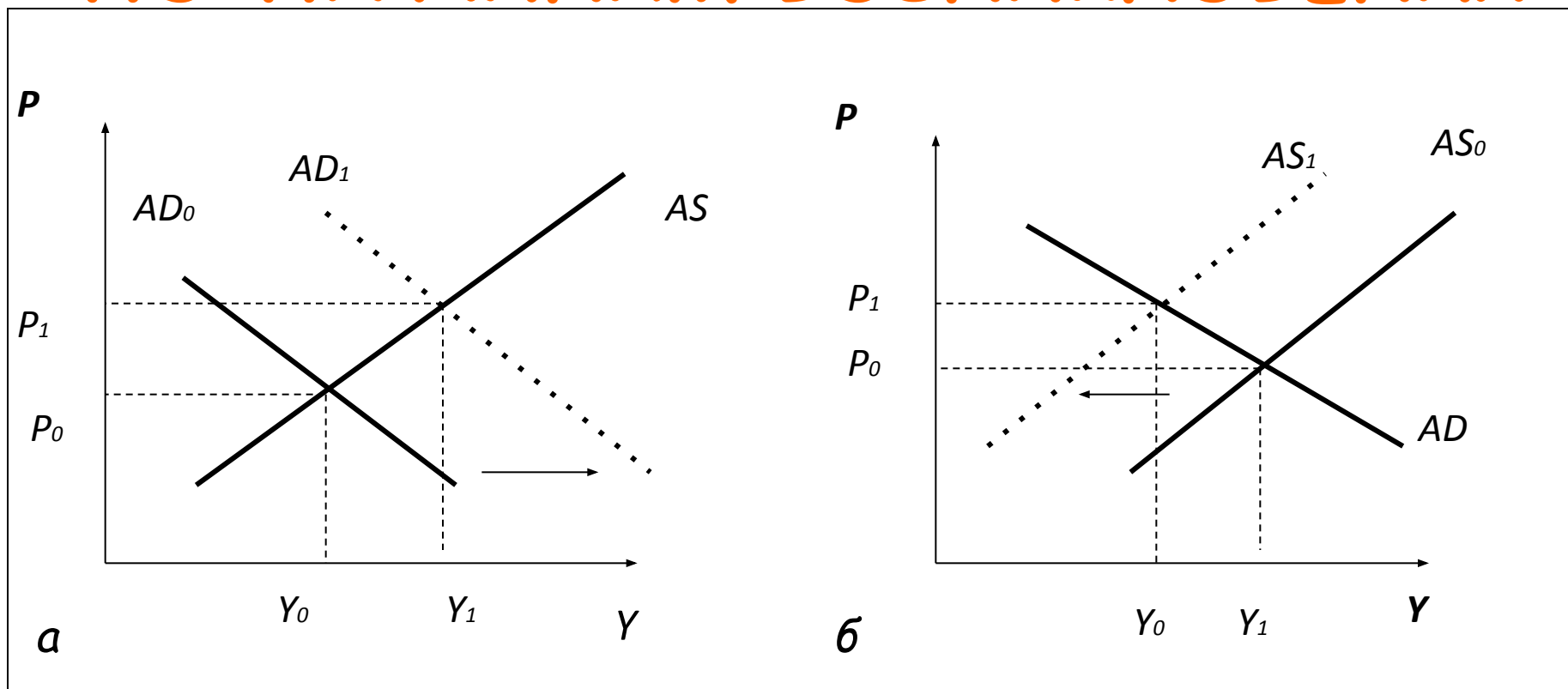
- ✓ инфляция составила $6,5 \times 10^{108}$ % годовых
- ✓ Цены удваивались примерно каждые 1,5 часа

Виды инфляции ПО СТЕПЕНИ СООТВЕТСТВИЯ ПРОГНОЗАМ

Ожидаемая инфляция - прогнозируемая или запланированная правительством страны инфляция.

Неожидаемая инфляция - непрогнозируемая инфляция, когда происходит резкий скачок цен, что негативно сказывается на денежном обращении и системе налогообложения.

ВИДЫ ИНФЛЯЦИИ ПО ПРИЧИНАМ ВОЗНИКНОВЕНИЯ



а) **Инфляция спроса** - инфляция, возникающая при изменении спроса.

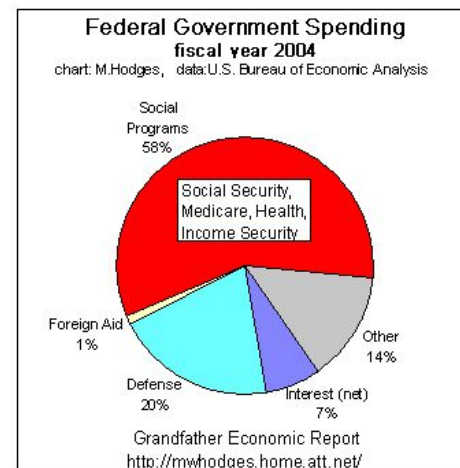
б) **Инфляция предложения (издержек)** - инфляция, возникающая при изменении предложения.

Инфляция спроса -

превышение совокупного спроса над совокупным предложением.

Избыточный спрос может быть со стороны потребителей - потребительская инфляция; бизнеса - инвестиционная инфляция; государства - фискальная инфляция; внешних рынков - импортируемая инфляция.

Основная причина инфляции спроса: увеличение денежной массы, то есть увеличение предложения денег, которое делает рост уровня цен устойчивым процессом.

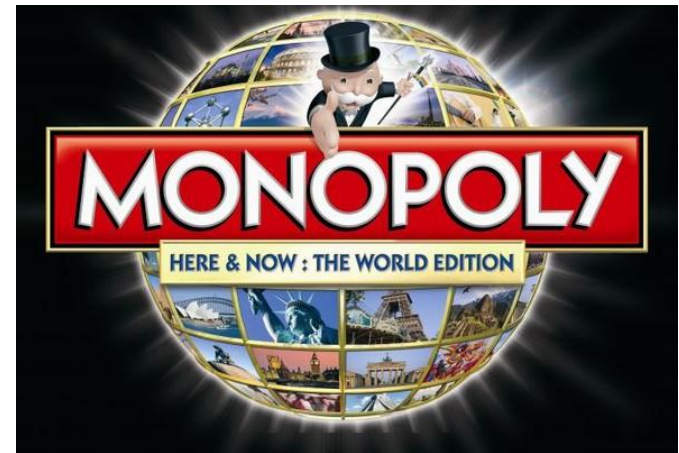


Инфляция издержек -

вызывается сокращением совокупного предложения, вызванное ростом издержек.

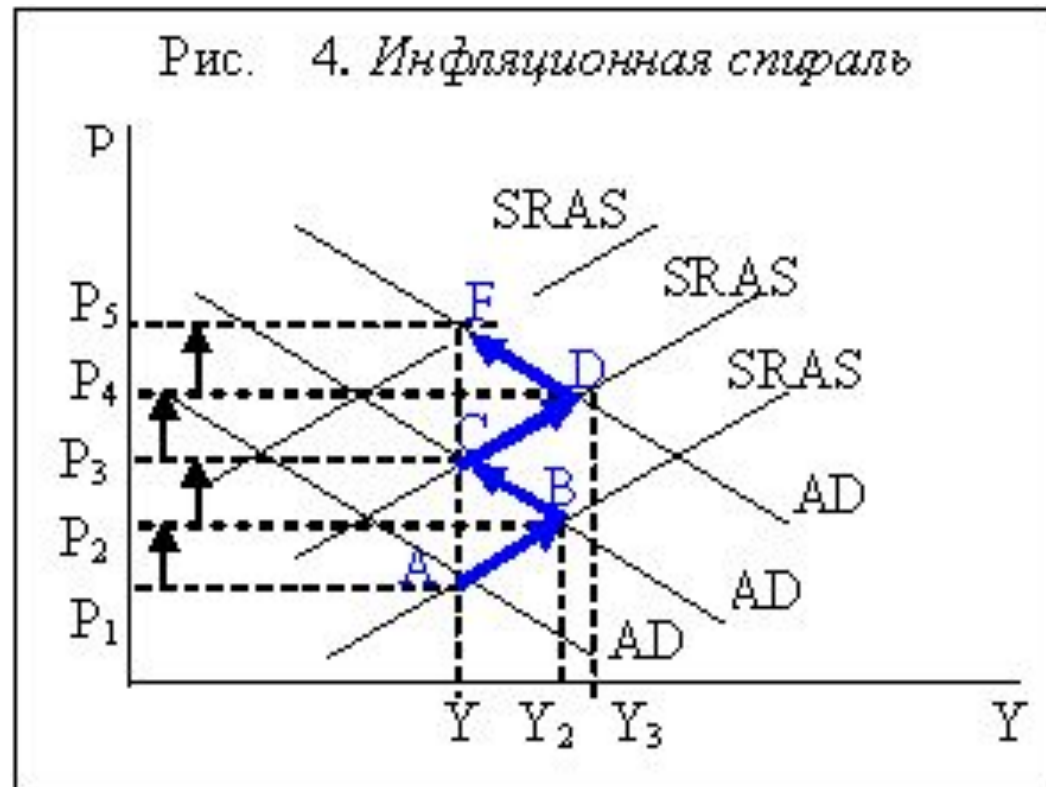
Увеличение издержек может вызвать:

- ✓ рост цен на сырье, в том числе на мировом рынке;
- ✓ рост расходов на зарплату, в том числе социальных выплат работодателями;
- ✓ монопольное ценообразование.



Инфляционная спираль

- процесс взаимозависимого роста цен и заработной платы, при котором рост цен обуславливает необходимость повышения заработной платы, а ее повышение приводит к росту цен.



Последствия инфляции

Общим последствием ожидаемой и непредвиденной инфляции является снижение покупательной способности денег и снижение реальных доходов.

Покупательная способность денег - это то количество товаров и услуг, которое можно купить на одну денежную единицу.

Номинальный доход - это денежная сумма, которую получает человек за продажу экономического ресурса, собственником которого он является.

Реальный доход - это то количество товаров и услуг, которое человек может купить на свой номинальный доход (на полученную сумму денег).

Антиинфляционная политика

Шоковая терапия - резкое сокращение темпа роста денежной массы.

Градуирование - постепенное сокращение темпа роста денежной массы.

Политика цен и доходов - контроль над заработной платой и ценами.

Основные цели правительства по предотвращению инфляции:

- стабилизация государственных расходов и налоговой системы;
- равенство темпа роста денежной массы и темпа роста национального дохода;
- исключение импорта инфляции.



Вопрос 2. БЕЗРАБОТИЦА

- временная незанятость
экономически активного населения.

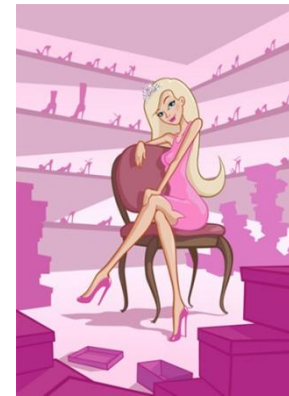


Трудоспособное население

I. Включаемое в состав рабочей силы



II. Не включаемое в состав рабочей силы



ПЕНСИОНЕРАМ
скидка - 20%



І. ЛИЦА, ВКЛЮЧАЕМЫЕ В СОСТАВ РАБОЧЕЙ СИЛЫ:



ЗАНЯТЫЕ



БЕЗРАБОТНЫЕ



Кто такой безработный?

БЕЗРАБОТНЫЙ (согласно определению МОТ)

- это лицо, которое в рассматриваемом периоде не имело работы, занималось активным ее поиском и готово приступить к ее выполнению.

БЕЗРАБОТНЫЙ (по российскому законодательству)

- это трудоспособный гражданин, который не имеет работы и заработка, зарегистрирован в органах службы занятости в целях поиска подходящей работы и готов приступить к ней.

УРОВЕНЬ БЕЗРАБОТИЦЫ - отношение численности безработных к общей численности рабочей силы, выраженное в %.

II. ЛИЦА, НЕ ВКЛЮЧАЕМЫЕ В СОСТАВ РАБОЧЕЙ СИЛЫ:

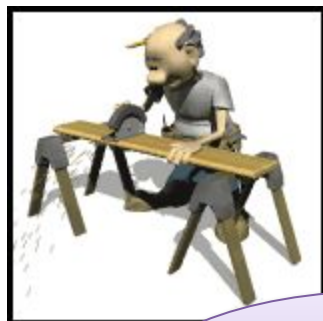
1. «институциональное население»:

- ✓ дети до 16 лет;
- ✓ лица, отбывающие срок заключения в тюрьмах;
- ✓ люди, находящиеся в психиатрических лечебницах;
- ✓ инвалиды.

2. «статусное население»:

- ✓ студенты дневного отделения;
- ✓ пенсионеры;
- ✓ домохозяйки;
- ✓ бродяги;
- ✓ люди, прекратившие поиск работы.

Причины безработицы



Изменение потребительского
спроса



ВЫХОД: Переучиться или повысить
квалификацию

Поиск и ожидание работы



ВЫХОД: предлагать свои способности и
трудовые навыки, изучать рынок труда,
использовать услуги ЦЗН



Причины безработицы



Спад производства



ВЫХОД: создание условий для роста спроса на товары



Сезонный спад производства



ВЫХОД: создание условий для роста самозанятости

ВИДЫ БЕЗРАБОТИЦЫ

<u>Фрикционная</u>	Связана с переходом с одного места работы на другое («между двумя работами»)
<u>Структурная</u>	Связана с упадком старых отраслей и появления новых, отмиранием одних профессий и появлением других
<u>Циклическая</u>	В результате циклического спада в развитии рыночной экономики
Технологическая	Обусловлена внедрением новых технологий

ФРИКЦИОННАЯ БЕЗРАБОТИЦА

связана с поиском работы и ожиданием выхода на работу, она не только неизбежна, но и желательна, так как способствует более рациональному размещению рабочей силы и более высокой производительности.

Основная причина существования фрикционной безработицы – несовершенство информации.

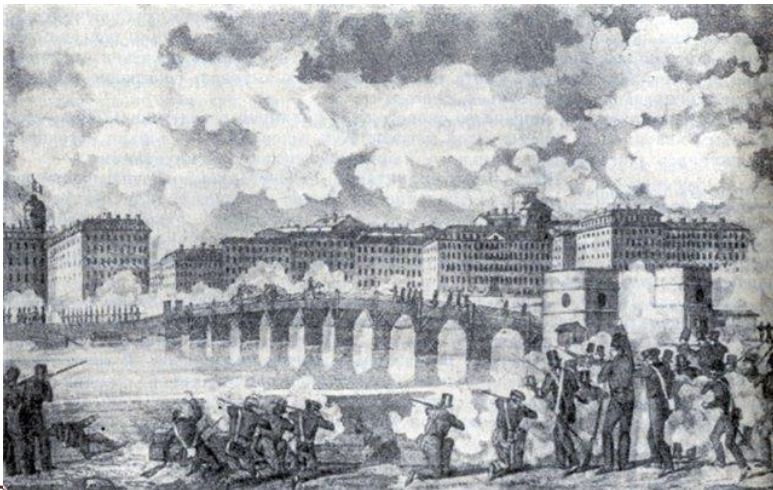
- уволенные с работы по приказу администрации;
- уволившись по собственному желанию;
- ожидающие восстановления на прежней работе;
- нашедшие работу, но еще не приступившие к ней;
- сезонные рабочие (не в сезон);
- впервые или вновь появившиеся на рынке труда.



СТРУКТУРНАЯ БЕЗРАБОТИЦА

обусловлена структурными сдвигами в экономике, связанными с изменением структуры спроса на продукцию разных отраслей; с изменениями отраслевой структуры экономики, причиной которых является научно-технический прогресс.

Причина - несоответствие структуры рабочей силы структуре рабочих мест. Более продолжительна и дорогостояща, чем фрикционная.



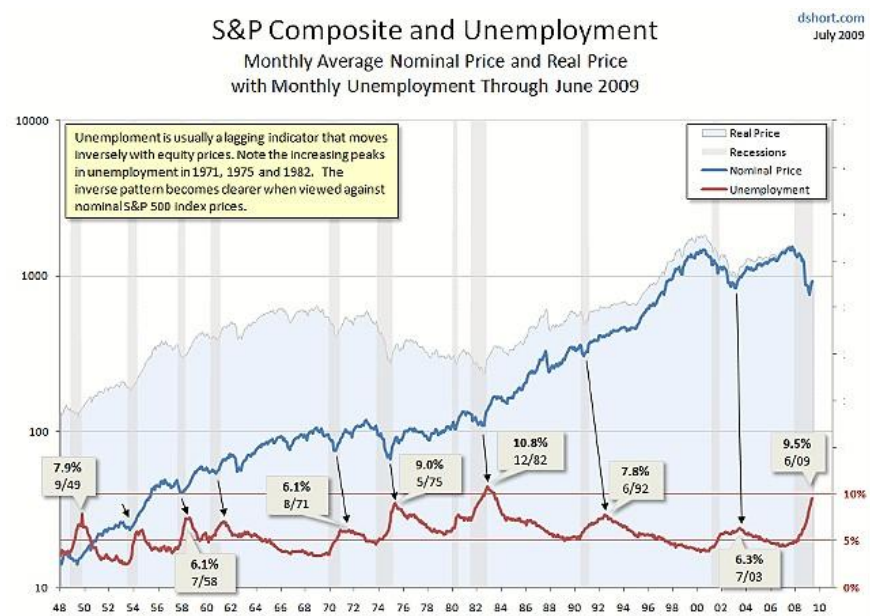
Восстание лионских ткачей, 1831 г.



ЦИКЛИЧЕСКАЯ БЕЗРАБОТИЦА

связана с краткосрочными колебаниями экономической активности и представляет собой отклонения от естественного уровня безработицы.

Причина - рецессия (спад) в экономике, когда фактический ВВП меньше, чем потенциальный.



Виды безработицы

Сезонная	Связана с осуществлением некоторых видов работ в определенное время года
Вынужденная	Работники, готовые работать за более низкую зарплату, чем та, которую получают занятые, все равно не могут найти работу
Добровольная	Потенциальных работников не устраивает уровень зарплаты или характер труда
Скрытая	Излишние работники используются в производстве, реально требующем меньшего количества

Полная занятость

- ✓ Если в экономике существуют только **фрикционная и структурная** безработица, то это соответствует состоянию полной занятости рабочей силы.
- ✓ Уровень безработицы при полной занятости рабочей силы носит название **естественного уровня безработицы**.
- ✓ Величина безработицы, равная разнице между фактическим и естественным уровнем безработицы является **циклической безработицей**.

Последствия безработицы

НЕЭКОНОМИЧЕСКИЕ – социальные, психологические и политические последствия потери работы.

На индивидуальном уровне: чувство собственной неполноценности, психологические стрессы, отчаяние, нервные срывы, сердечно-сосудистые заболевания, потеря друзей, развал семьи, преступления, асоциальное поведение.

На уровне общества: рост социальной напряженности, вплоть до политических переворотов; рост уровня заболеваемости и смертности в стране, рост уровня преступности; некупаемые расходы на образование и профессиональную подготовку.



Последствия безработицы

ЭКОНОМИЧЕСКИЕ:

На индивидуальном уровне: потеря дохода или части дохода в настоящем; возможное снижение уровня дохода в будущем в связи с потерей квалификации.

На уровне общества: недопроизводство ВВП, относительное отклонение (отставание) фактического ВВП от потенциального ВВП; неполное использование ресурсов.



Закон Артура Оукена



- взаимосвязь между отклонением фактического объема выпуска от потенциального ВВП и уровнем циклической безработицы: **каждый 1% прироста безработицы сверх ее естественного уровня приводит к отставанию объема ВВП на 2 - 3%.**

$$(Y_{\text{ФАКТ}} - Y_{\text{ПОТ}}) / Y_{\text{ПОТ}} = -\beta \times (u_{\text{ФАКТ}} - u_{\text{ЕСТ}})$$

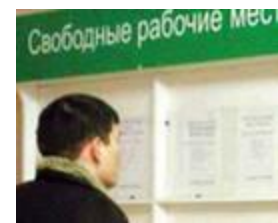
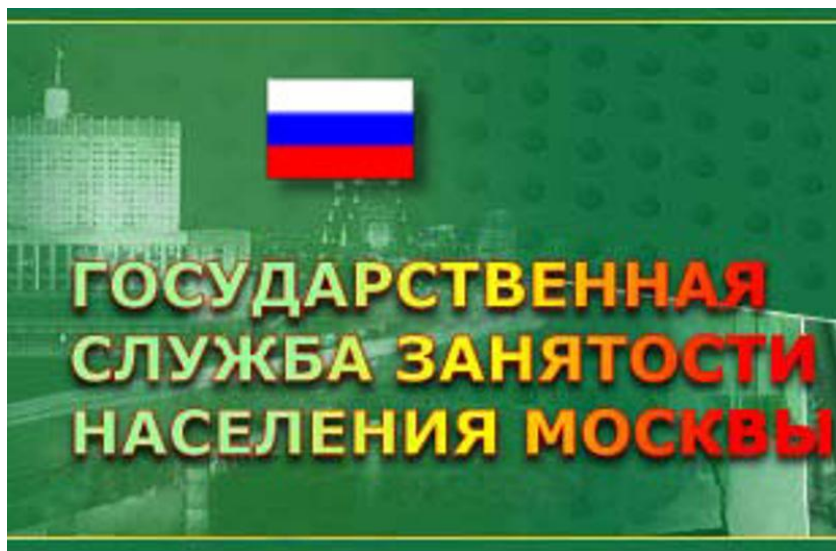
β - коэффициент Оукена;

$$u_{\text{ФАКТ}} - u_{\text{ЕСТ}} = u_{\text{ЦИКЛ}};$$

$$Y_{\text{ФАКТ}} - Y_{\text{ПОТ}} = \text{ЭИБ.}$$

Государственная политика борьбы с безработицей

Общей мерой для всех типов безработицы является создание служб занятости.



Государственная политика борьбы с безработицей

Специфические меры для борьбы с фрикционной безработицей:

- усовершенствование системы сбора и предоставления информации о наличии свободных рабочих мест;
- создание специальных служб для этих целей.

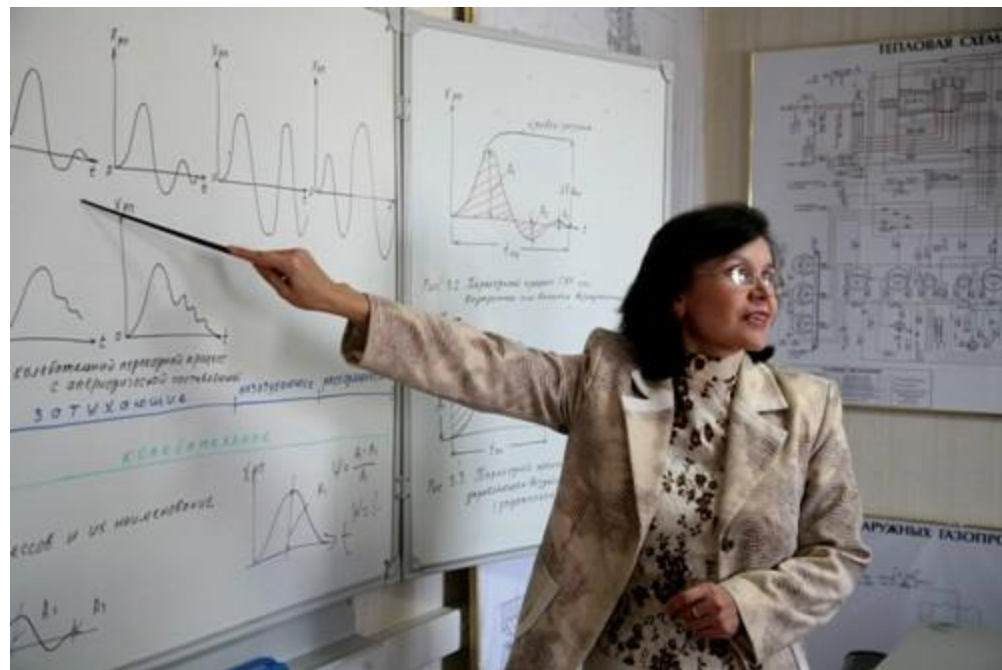
РАБОТА.RU
НАЙДИ СВОЮ КОМАНДУ!

A screenshot of the Job.ru website registration form. The form is titled 'Подписаться на рассылку резюме' (Subscribe to resume mailing). It includes fields for 'Э-мейл' (Email), 'Пароль' (Password), and 'Забыли пароль?' (Forgot password?). Below these are links for 'Создать резюме' (Create resume), 'Создать вакансию' (Create vacancy), 'Рассылка резюме' (Resume mailing), and 'Рассылка вакансий' (Vacancy mailing). There is also a section for 'Возникли вопросы в работе с сайтом?' (Have questions working with the site?). The main part of the form is for 'Подписаться на рассылку резюме' (Subscribe to resume mailing), with fields for 'Ключевое слово:' (Keyword), 'Регион:' (Region, set to 'вся Украина'), 'Раздел:' (Section, 'выберите раздел'), 'Зарплата:' (Salary, 'от' and 'в' fields), 'График работы:' (Work schedule, 'Не имеет значения'), 'Опыт работы:' (Work experience, 'Не указан'), 'Образование:' (Education, 'Не указано'), 'Возраст:' (Age, 'от' and 'до' fields), and 'Сортировать по:' (Sort by, 'соответствию').

Государственная политика борьбы с безработицей

Специфические меры для борьбы со структурной безработицей:

- создание государственных служб и учреждений по переподготовке и переквалификации;
- помощь частным службам такого типа.



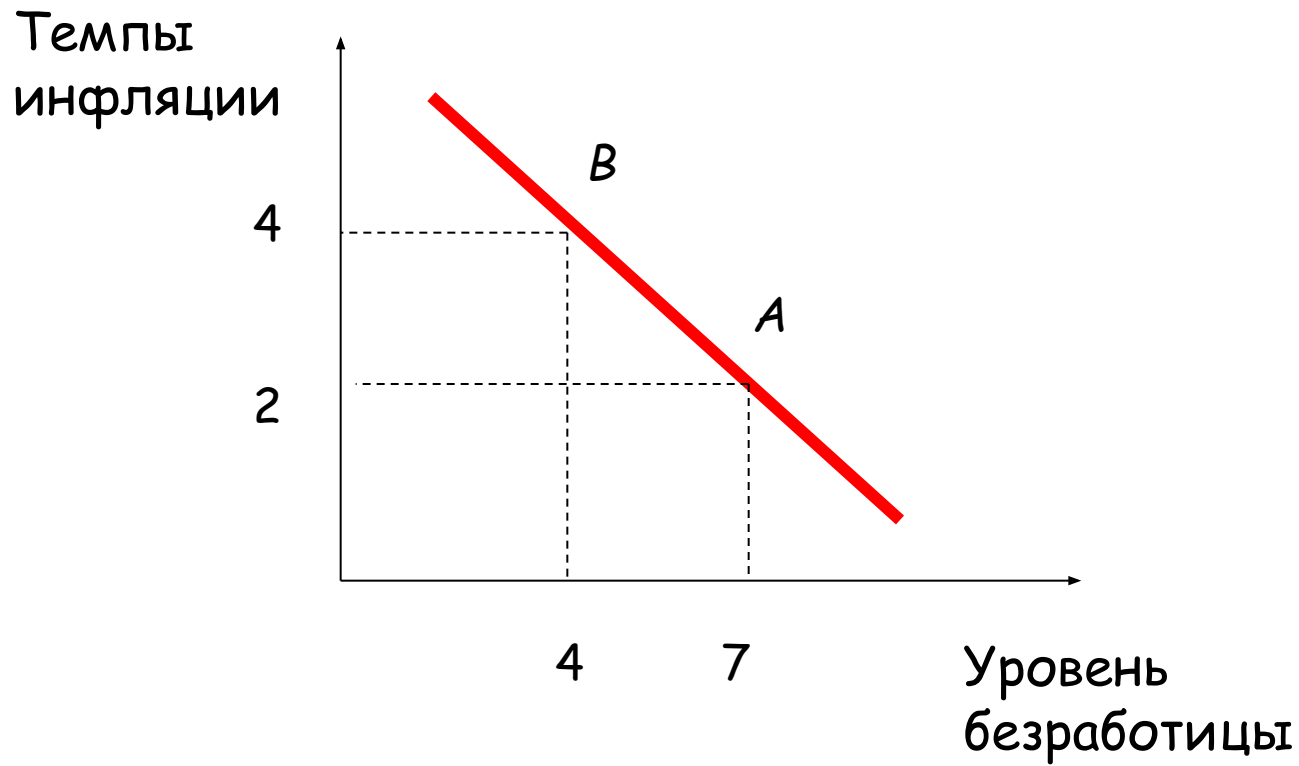
Государственная политика борьбы с безработицей

Специфические меры для борьбы с циклической безработицей:

- проведение антициклической (стабилизационной) политики, направленной на сглаживание циклических колебаний экономики;
- создание дополнительных рабочих мест в государственном секторе экономики.



Кривая Филлипса



Доходы

Номинальный доход - это совокупность всех получаемых человеком финансовых средств за определенный промежуток времени (обычно за год). Он предназначен для приобретения благ и услуг на цели личного потребления.

Номинальный располагаемый доход - это номинальный доход после уплаты всех налогов и обязательных платежей.

Реальный располагаемый доход - это то количество товаров и услуг, которое можно приобрести на номинальный доход с учетом индексов цен на товары и услуги после оплаты всех обязательных налогов и платежей.



Показатели уровня дохода

Уровень жизни - обеспеченность населения необходимыми для жизни материальными и духовными благами.

Качество жизни, вместе с уровнем жизни, включает показатели: условия и безопасность труда, культурный уровень, досуг, степень свободы личности и ее самореализации и т.д.

ЧЭБ (чистое экономическое благосостояние) - показатель включающий помимо доходных показателей и недоходные показатели;

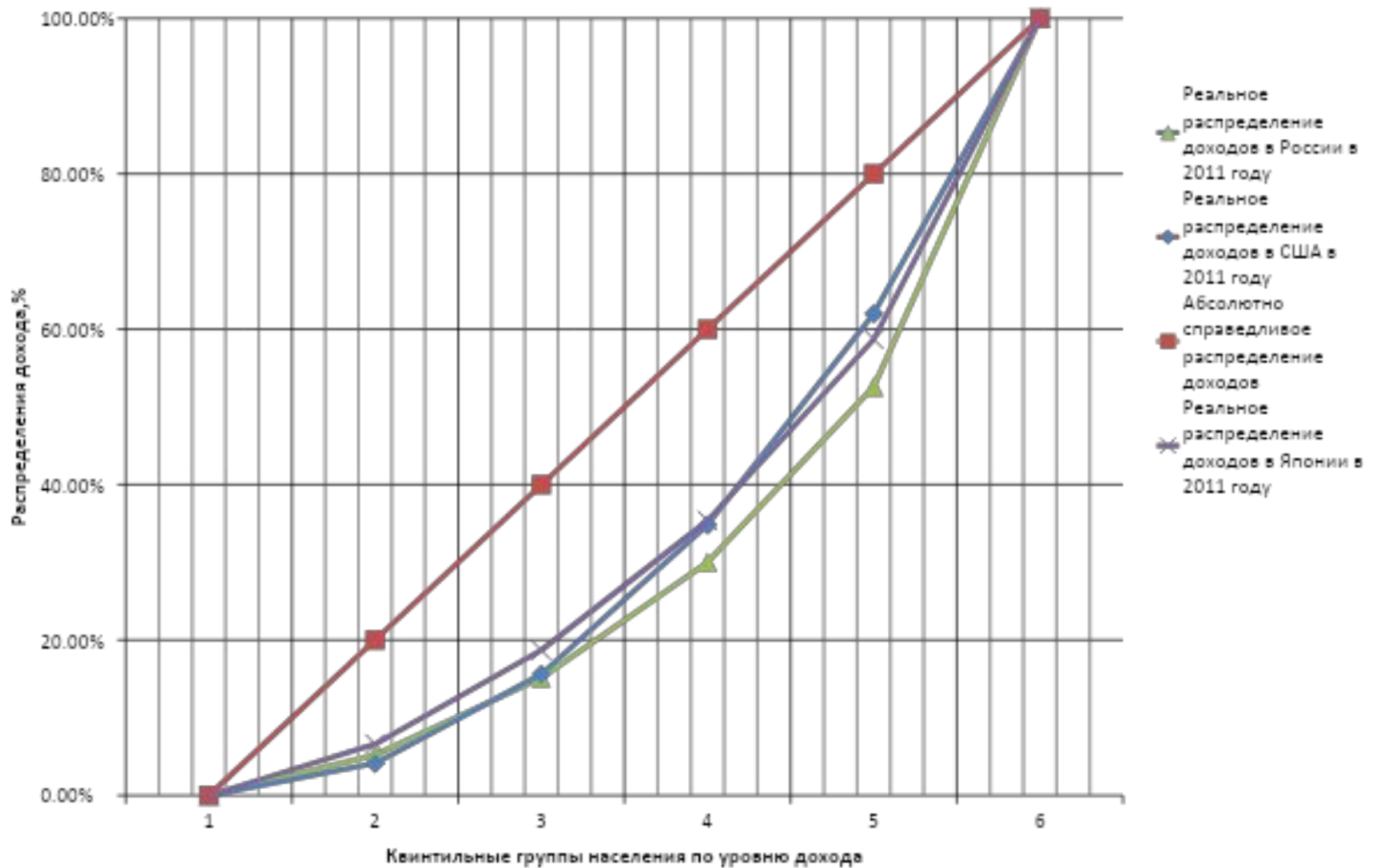
Показатель ИЧР (индекс человеческого развития) измеряет достижения страны с точки зрения состояния здоровья, получения образования и фактического дохода её граждан.



Распределение доходов в обществе и измерение степени их неравенства

- ✓ Кривая Лоренца показывает распределение доходов в стране.
- ✓ Децильный коэффициент - это коэффициент, который измеряет соотношение между высокодоходными и низкодоходными группами населения.
- ✓ Индекс Джинни - это коэффициент концентрации доходов.

РАСТРЕДЕЛЕНИЕ ДОХОДОВ В ЯПОНИИ, США, РОССИИ



Бедность -

это отсутствие минимума средств существования для данной страны в данное время.

Абсолютная черта бедности - определяется как минимальный уровень стоимости жизни, исчисляемый на базе физиологических потребностей людей в продуктах питания, жилье, одежде, удовлетворяющих основные потребности человека.

Относительная черта бедности построена на относительных (социальных и культурных) условиях жизни людей. Она использует уровень доходов (расходов) домашнего хозяйства в стране и определяет уровень жизни, ниже которого население находится за чертой бедности.



Потребительская корзина

Прожиточный минимум – социально-экономическая категория, характеризующая минимум жизненных средств, физически необходимый для поддержания жизнедеятельности трудящегося и восстановления его рабочей силы.

Основой расчета прожиточного минимума является потребительская корзина.

Потребительская корзина России состоит из 156 наименований товаров и услуг, Франции – 250, США – 300, Англии – 350, Германии – 475.

Усредненный прожиточный минимум за IV кв. 2016 г. в России составлял 9691 руб. в месяц на одного человека (в Москве – 15092 руб.).

Бедным в России считается тот, чей доход ниже этой границы.

Социальная политика – политика, направленная на удовлетворение интересов и потребностей граждан страны, т.е. решение социальных проблем.

Социальные программы – программы перераспределения доходов

Программы по увеличению дохода

Программы, направленные на устранение причин бедности и экономически неблагоприятных условий

Основные социальные гарантии

