

Безработица



Презентацию подготовила учитель экономики
МБОУ СОШ № 3 Борзилова Татьяна Петровна
г. Верхняя Салда



Цель урока:

- Определить: «Кто такие безработные?»
- Как рассчитывается уровень безработицы
- Типы безработицы
- Действия государства по снижению уровня безработицы
- Особенности безработицы в России
- Решение задач по теме



Кто такие безработные?

Все население страны

141 млн. чел.

Трудоспособное население

(трудовые ресурсы)

95 млн. чел.

**Нетрудо-
способное
население**
46 млн.чел.
(дети,
пенсионеры и
др.)

**Добровольно
незанятое**
18,8 млн. чел.
(домохозяйки
и др.)

**Экономически активное
население (рабочая сила)**
76,2 млн. чел.

Занятые
З=71 млн. чел.

Безработные
Б= 5,2 млн.
чел.

Кто такие?



Нетрудоспособное население - лица моложе 16 лет и достигшие пенсионного возраста, а также не работающие по состоянию здоровья.



Трудоспособное население:

Добровольно незанятые - трудоспособные люди, добровольно не работающие по найму или на индивид. предприятиях (учащиеся и студенты дневных отделений старше 16 лет, домохозяйки)



Экономически активное население (рабочая сила) - занятые + безработные

Занятые - люди работающие полный рабочий день по найму или на индивидуальных предприятиях.



При этом человек считается занятым, если он не работает по следующим причинам:

- » болеет,
- » находится в отпуске,
- » бастует,
- » из-за стихийных бедствий.

Безработные - люди, не имеющие работы, желающие получить и активно ищущие ее.





Безработица

Безработица — социально-экономическое явление, предполагающее отсутствие работы у людей, составляющих экономически активное население.





Уровень безработицы =

Безработные

* 100%

Занятые + Безработные

(5,2 млн. чел./76,2 млн. чел.) * 100% = **6,8%**

Уровень безработицы - важнейший индикатор состояния экономики.



Задача

Вычислить уровень безработицы в стране, численность населения которой 100 млн. человек. Из них 24 млн. дети до 16 лет, 30 млн. человек выбыли из состава рабочей силы по возрасту, 4,6 млн. человек - безработные, 1 млн. человек заняты неполный рабочий день и ищут работу.

Ответ: 10 %



Безработица в России

Безработица в России на протяжении последних лет имеет тенденции к снижению. На начало 2011 года она составляла 7.8%, в настоящее время — около 5.4%.

С начала осени 2014 года и до начала 2015 года наблюдался рост безработицы ввиду сокращений персонала. В начале 2014 года безработица держалась на том же уровне, что в последние месяцы 2013 года. В первой половине 2014 года наблюдалось плавное снижение уровня безработицы и заметное повышение уровня с середины лета до конца 2014 года. Уровень безработицы на конец 2014 года по данным Федеральной службы государственной статистики составлял 5.3%.

Самая низкая безработица на настоящий момент в Москве — менее 1%, самая высокая в Ингушетии — более 40%.



По данным на 1 июня 2015 года, в Свердловской области численность официально зарегистрированных безработных граждан составляет более 33 тыс. человек. Количество безработных по методологии МОТ (общая численность граждан, не имеющих работы, но активно ищущих ее) составляет около 151 тыс. человек.

Более 10 тыс. человек в Свердловской области работают в режиме неполной занятости. Уровень общей безработицы по Свердловской области вырос до 6,6% (на 1 июня 2014 года — 5%).

Как показывает практика, цифра эта значительно выше, поскольку в области растет, так называемая, скрытая безработица.



Типы безработицы:

Фрикционная безработица -

- работники, находящиеся в процессе смены работы (переезд в другой город),
- при переходе на новое место работы,
- ищущие работу в первый раз (выпускники вузов, колледжей),
- заново вступающие в ряды рабочей силы после добровольного отказа от работы (матери, вырастившие детей).

Государственные меры :

- Информация о наличии рабочих мест,
- Услуги службы занятости,
- Повышение мобильности трудовых ресурсов (создание развитого рынка жилья, отмена прописки).



Структурная безработица -

- Работники, которые не в состоянии занять имеющиеся рабочие места вследствие отсутствия необходимых навыков и умений для производства нового вида продукции, имеющего спрос на рынке.
- Сезонная безработица (туризм, сельское и лесное хозяйство и др.) - потеря работы в межсезонье.

Государственные меры :

- Субсидии на получение образования,
- Обучение и переобучение работников,
- Создание временных рабочих мест,
- Повышение мобильности трудовых ресурсов.



Циклическая безработица -

- работники, уволенные в период общего экономического спада.

Государственные меры :

- стимулирование роста экспорта как толчок к росту производства и занятости,
- инвестирование в реконструкцию и модернизацию предприятий,
- поощрение иностранных инвестиций в экономику,
- создание условий для роста самозанятости, поддержка малого бизнеса.



Естественная безработица

Невозможность избежать фрикционной и структурной - это естественная безработица.

Если уровень безработицы = естественному - это полная занятость.

Экономический потенциал страны (потенц. ВНП) - это объем производства при полной занятости.

Если уровень безработицы больше естественного на 1 %, производство падает на 2,5%.

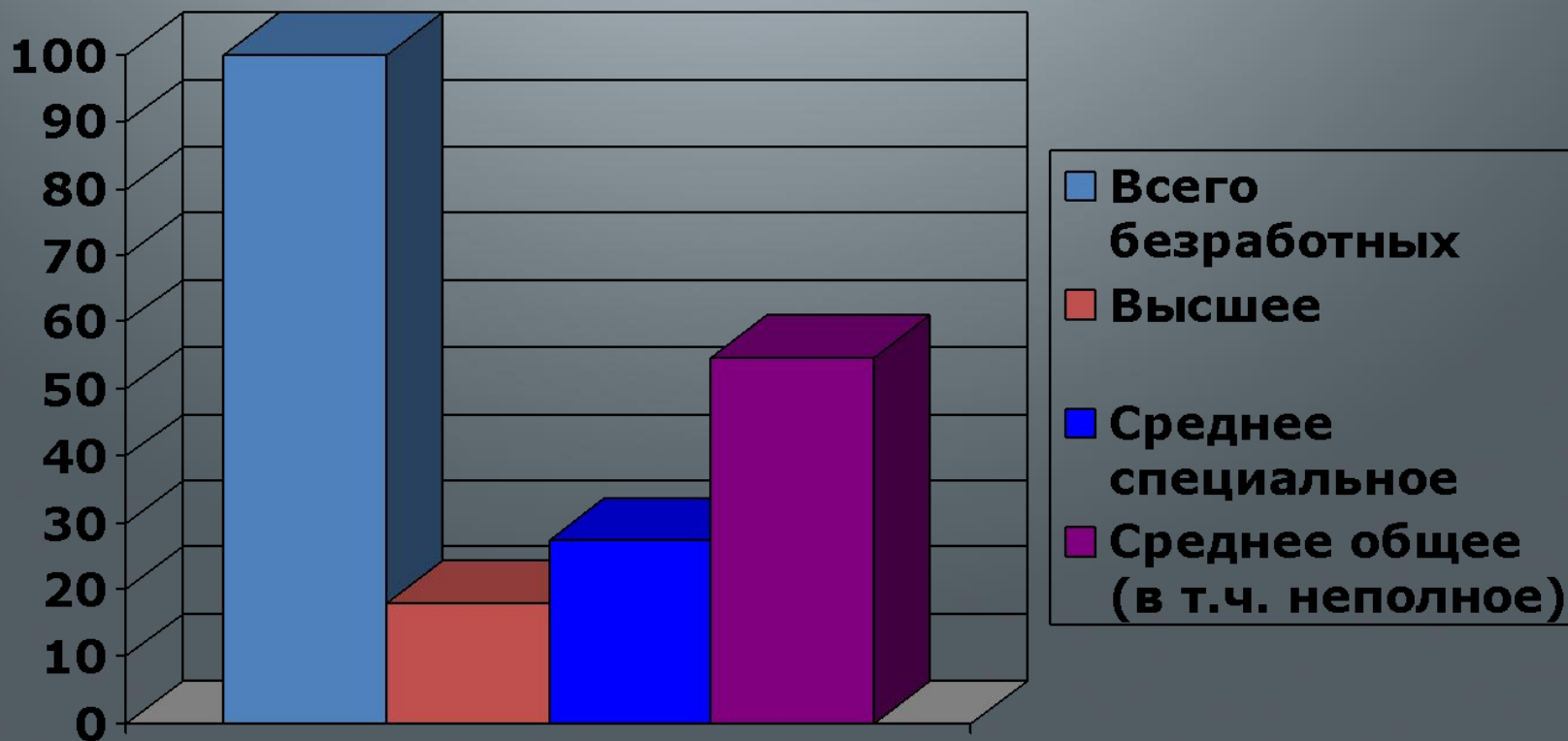


Скрытая безработица

- Занятость неполный рабочий день,
- Работа не соответствует квалификации,
- Разочаровавшийся работник.



Распределение безработных по уровню образования (% к общему числу безработных)





Безработица как негативное явление

Экономически - неполное использование производственных ресурсов, меньшее производство товаров и услуг, снижение спроса, снижение уровня благосостояния.

Социально - обострение проблем бедности, преступности, асоциального поведения.



Определи тип безработицы:

Ниже перечислены работники, не имеющие работы. Используя определения трех видов безработицы, укажите какой вид безработицы - фрикционную, структурную (в т.ч. сезонную) или циклическую - представляет каждый из перечисленных работников:

1. Недавний выпускник вуза, ищущий свою первую работу -
фрикционная
2. Бывший работник сталелитейного завода, закрытого из-за того, что устарело оборудование
- структурная
3. Работник, уволенный агрофирмой по окончании сбора урожая -
структурная, сезонная
4. Плотник, уволенный вследствие спада в жилищном строительстве из-за роста ставок банковского процента -
циклическая



Определи тип безработицы:

5. Работник, который ушел с работы, чтобы переехать в другой город к своей семье
- фрикционная.
6. Закрытие ряда угольных шахт и массовое увольнение шахтеров из-за строительства электростанций, использующих в качестве источника энергии нефть
- структурная.
7. В мае 2005 года Андрей окончил университет. Хорошо отдохнув 1,5 месяца, он начал искать работу и спустя 2 недели нанялся на уборку клубники. Когда через 2 месяца период уборки закончился, Андрей был уволен. Он будет учтен при исчислении
-фрикционной и сезонной безработицы.



Определи тип безработицы:

8. Выпускник школы желал бы устроиться на работу. Несмотря на то что газеты пестрят предложениями, активные поиски не дают результата по причине отсутствия опыта и квалификации. Это событие будет учтено как -
структурная безработица.
9. Домохозяйка решила пойти работать и начала поиски рабочего места
- фрикционная.
10. Закрытие военного производства привело к увольнению работников
- структурная.



Задача

В стране в августе было 10 млн. чел. безработных и 90 млн. чел. занятых.

- 1) Определи численность рабочей силы, уровень безработицы и уровень занятости.
- 2) В сентябре из 90 млн. чел., имевших работу было уволено 0,5 млн. чел. Какова численность занятых теперь?
- 3) В течение октября 1 млн. чел. из числа безработных прекратили поиски работы, из-за постоянных отказов, ссылаясь на то, что у них карие глаза. Определите численность рабочей силы, количество безработных и уровень безработицы в октябре. Кем стали отчаявшиеся?

Правильные ответы:

1) 100 млн. чел., 10 %, 90 %.

2) 89,5 млн. чел.

3) Безработных - 9,5 млн. чел., раб. сила - 99 млн. чел., уровень безработицы - 9,6%, скрытая безработица.



Заключение

- Труд- есть необходимое условие жизни человека и труд же дает благо человеку (Л. Толстой)
- Мотивация к работе - часть мотивации к жизни (Э. Воутилайнен)
- Прием на работу - это победа надежды над опытом (Э. Воутилайнен)
- Без труда не может человек соблюсти свое человеческое достоинство (Л. Толстой)
- Праздная жизнь - это преждевременная смерть. (Гете)



Домашнее задание
Написать синквейн на тему:
«Безработица»





Правило написания синквейна

1 строка – тема стихотворения

2 строка – описание темы в ДВУХ словах, как правило, именами прилагательными;

3 строка – описание действия в рамках этой темы ТРЕМЯ словами, обычно глаголами;

4 строка – фраза из ЧЕТЫРЁХ слов.

выражающая отношение автора к теме;

5 строка – ОДНО слово-синоним первому, на эмоционально-образном или философско-обобщённом уровне повторяющее суть темы



Благодарю за урок!

