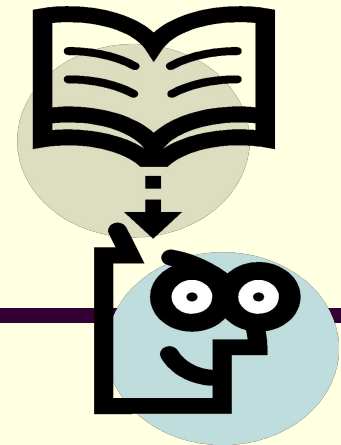


Активные формы работы

практикум



**Л.И. Уманский, С.П. Афанасьев и др.
выделяют три основных тип форм
воспитательной работы:**

- Статичные
- Статично-динамичные
- Динамико-статичные

С.П. Афанасьев предложил использовать зоологическую модель оформления типологии форм работы:

- *Тип – класс – род – семейство – вид - подвид*

Тип:

1. «статичные»(представление),
2. «статично-динамичные (созидание-гуляние),
3. «динамико-статичные» (путешествия)

Анализ форм взаимодействия, содержания и структуры, входящих в каждый тип позволяет вычлениТЬ несколько классов:

- **ТИП: представление** выделяется три класса:
- **1. Представления-демонстрации** (спектакль, концерт, просмотр, конкурсная программа-представление, торжественное собрание)
- **2. Представления-ритуалы** (линейка, посвящение в...)
- **3. Представления-коммуникации** (митинг, дискуссия, лекция)

ТИП: Созидание- гуляние

- **1 класс: развлечение-демонстрация**
(ярмарка, представление в кругу, танцевальная программа)
- **2 класс: совместное созидание** (трудовая акция, подготовка к представлению, подготовка выставки)
- **3 класс: развлечение-коммуникация**
(продуктивная игра, ситуационно-ролевая игра, вечер общения)

ТИП: Путешествия

- **1 класс: Путешествие-демонстрация**
(игра-путешествие, парад-шествие)
- **2 класс: путешествие –развлечение**
(поход, прогулка)
- **3 класс: путешествие-исследование**
(экскурсия, экспедиция)

СОЗИДАНИЕ-ГУЛЯНИЕ

Созидание-гуляние

- Ярмарка(народное гуляние)
- Субботник(трудовая акция)
- Изготовление выставки, газеты,
- Подготовка к представлению,
- Представление в кругу,
- Ситуационно-ролевая игра,
- Вечер общения в импровизированном кафе,
- Продуктивная игра.

ЯРМАРКА

Ярмарка

- Свободное движение участников по всему пространству, где расположены площадки (аттракционы).
- Следует определить специфику аттракциона.
- Ярмарка начинается общим сбором, где объясняются правила игры
- Финал ярмарки может проходить в виде аукциона-распродажи

ВЕЧЕР ОБЩЕНИЯ В ИМПРОВИЗИРОВАННОМ КАФЕ

Вечер общения в импровизированном кафе

- Вечеринки
- Посиделки
- Салон
- Клуб
- Прием
- Ассамблея

Предполагаются атрибуты кафе: столики, приглушенное освещение, угощение и т.д.

СИТУАЦИОННО-РОЛЕВАЯ ИГРА

Ситуационно-ролевая игра

- Это специально организованное соревнование в решении задач взаимодействия и в имитации предметных действий участников, исполняющих строго заданные роли в условиях вымышленной ситуации, и регламентированное правилами игры.

Ситуационно-ролевая игра

- Участники деятельности выполняют функции игроков (в малой игре от 13 до 20 чел., в большой игре от 30 до 300 чел., в игре-эпопее от 100 до 700 чел.)
- Выполняют роли организаторов-«мастеров игры»
- **Функции зрителей не предусмотрены.**

Ситуационно-ролевая игра

- Развивает коммуникативные способности
- Способствует самопознанию и самоопределению участников как субъектов взаимодействия
- Стимулирует интерес к познавательной деятельности

Ситуационно-ролевая игра

- **Малая игра** - от 1 часа до двух
- **Большая игра**- от 12 часов до 3 суток
- **Игра-эпопея** -одна-две недели
- *Пример ситуационно-ролевой игры на картине В.Сурикова «Взятие снежного городка»*

СТУДИЯ

СТУДИЯ

Студия помогает развить умение школьников задавать необычные вопросы и находить неожиданные ответы, экспериментировать с образами и идеями.

- **ЦЕЛИ студии:** создать условия для развития творческих способностей школьников;
- Научить передавать собственные чувства, развить умение понимать чувства других людей;
- расширить знания участников о чувствах и эмоциях;
- создать условия для развития способности безоценочного принятия другого человека.

КАК РАБОТАЕТ СТУДИЯ

- Рекомендуемая частота занятий - два раза в месяц. Каждое занятие состоит из трех частей:

Вводная часть

Основная часть

Заключительная часть

- Программа студии рассчитана на семь занятий.

Принципы работы студии

- *принцип активности участников*: члены студии постоянно включаются в различные действия - игры, дискуссии, упражнения, а также целенаправленно наблюдают и анализируют свои чувства и чувства участников;
- *принцип исследовательской позиции участников*: участники сами решают коммуникативные проблемы, а преподаватель лишь побуждает их к поиску ответов на поставленные вопросы;
- *принцип партнерского общения*: взаимодействие в студии строится с учетом интересов всех участников, признания ценности каждого из них, равенства позиции, принятия друг друга;
- *принцип «здесь и теперь»*: члены студии фокусируют свое внимание на сиюминутных действиях и переживаниях и не апеллируют к прошлому опыту.

Программа занятий:

- **1-е занятие: «Составление коллажей»**— посвящено знакомству, снятию барьеров, созданию атмосферы доверия и сплочения группы.
- **2-е занятие—: «Что там, за закрытой дверью?»** посвящено дальнейшему сплочению группы, обучению навыкам конструктивного общения, умению слушать, высказывать свою точку зрения, приходить к пониманию других людей.
- **3-е занятие: «Выражение своих чувств через костюм»** - посвящено расширению знаний участников об эмоциях, развитию способности безоценочного принятия других людей, обучение навыкам выражения собственных эмоций и чтению их у других людей.
- **4 занятие: «Какой есть запас слов, чтобы выразить то или иное чувство»** - посвящено расширению знаний участников о чувствах.
- **5-е занятие: «Интуиция своя»** - посвящено развитию интуиции, способности чувствовать другого человека, развитию способности мыслеобразования.
- **6-е занятие: «Выражение своих чувств через песню»** - посвящено созданию условий для самопознания, погружения в собственный внутренний мир и ориентации в нем.
- **7-е занятие: «Я становлюсь автором»** - посвящено развитию своих ощущений, чувств, способности передавать содержание и замысел авторов художественных произведений.

Роль педагога в активных формах работы

- **Свободное владение учебным материалом и умение использовать его в зависимости от ситуации и категории обучающихся.**
- **Высокий уровень учебно-методических умений и навыков;**
- **Квалифицированное владение информационными технологиями,**
- **Гибкость.** Быстрая ориентация, умение в зависимости от текущих задач организовывать самые разные виды работы обучающихся: совместную выработку правил, самостоятельное обсуждение, обмен мнениями, сжатое подведение итогов и т. д.

Роль педагога в активных формах обучения

- **Интерес к обучающемуся.** Заинтересованное внимание к каждому обучающемуся;
- **Широта.** Склонность и умение в обстановке обсуждения свободно выражать свое мнение, не подавляя при этом окружающих;
- **Терпимость.** Спокойное восприятие возможных ошибок в фактах и логике рассуждений.
- **Конструктивность.** Умение увидеть за нескладным выражением идей живую работу мысли;
- **Активная работа с культурными источниками и постоянное обновление материалов курса.**

СПАСИБО ЗА ВНИМАНИЕ!
