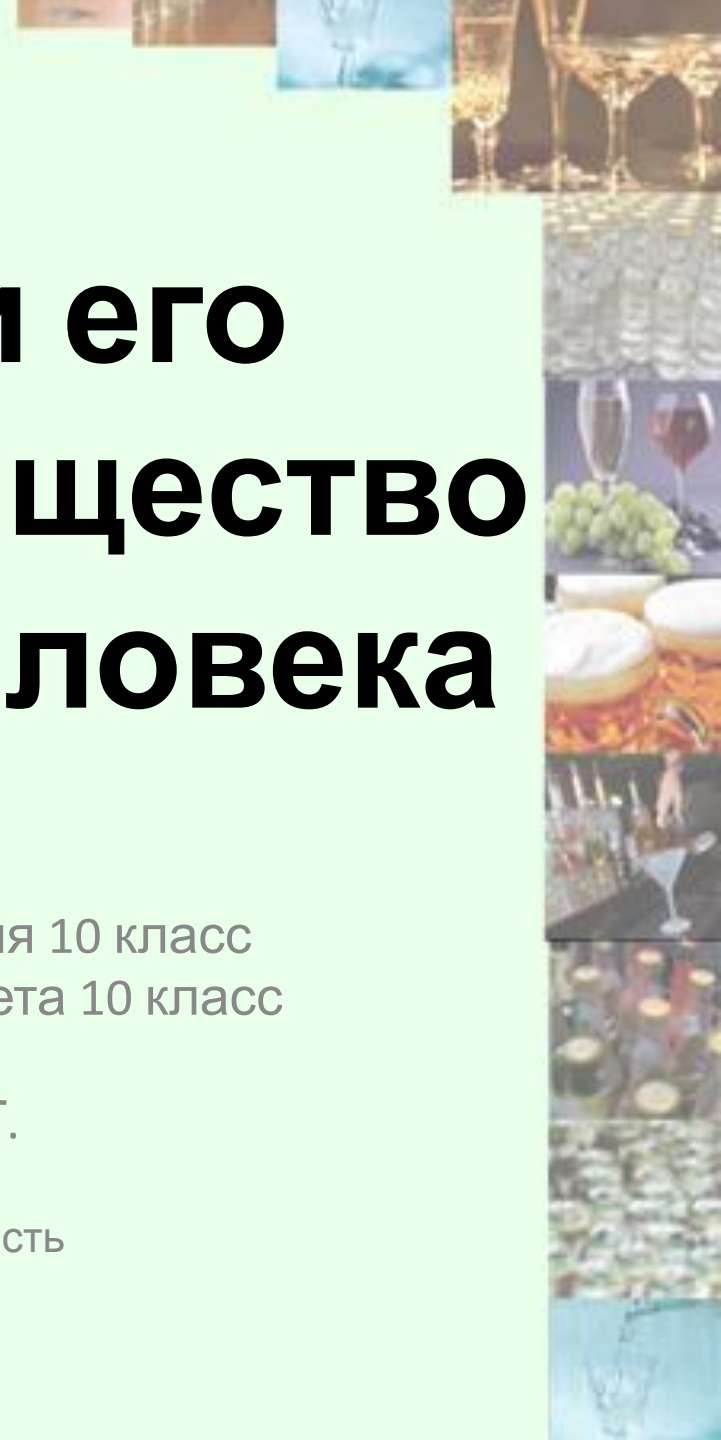


Алкоголь и его влияние на общество и организм человека

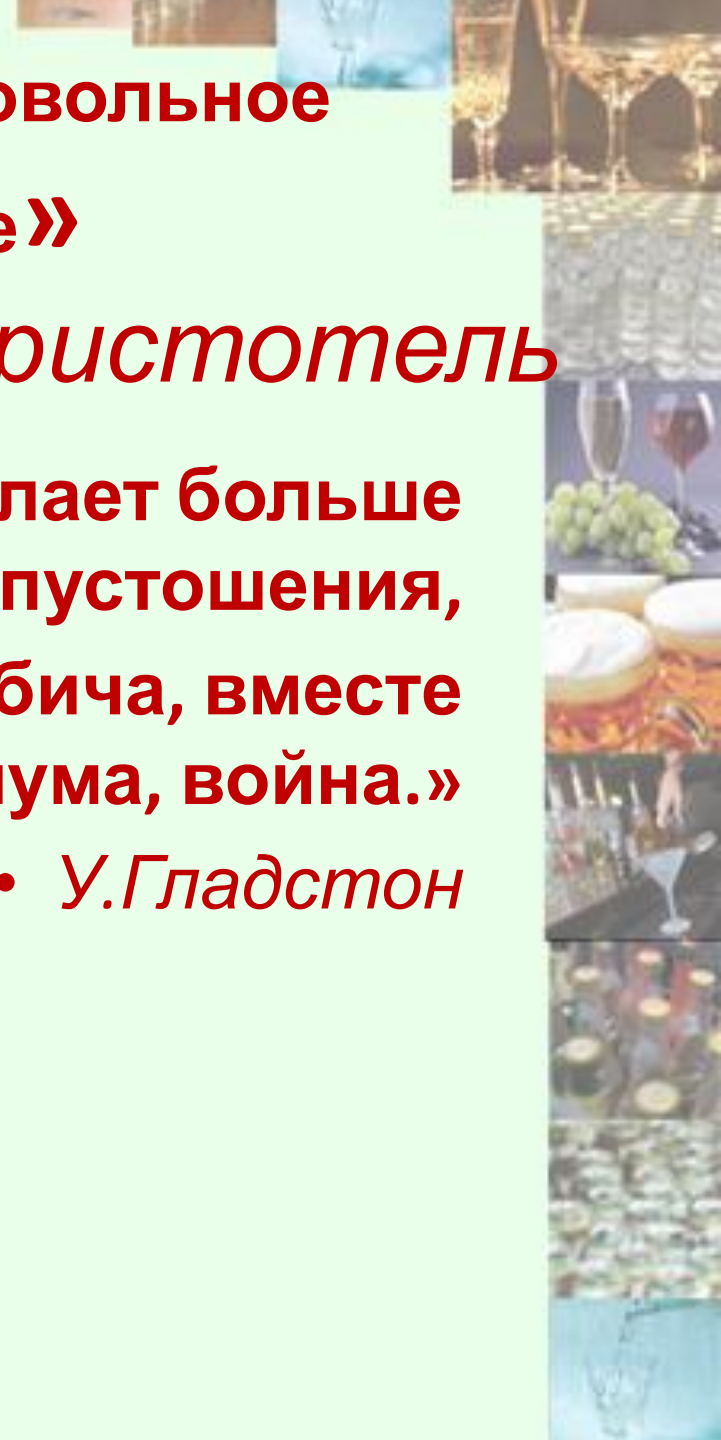
Выполнила:
Варлакова Мария 10 класс
Кольная Елизавета 10 класс
Руководитель:
Кожемякина И.Г.
Сузун-2011 год
Новосибирская область



**«Опьянение — добровольное
сумасшествие»**

Аристотель

- **«Алкоголизм делает больше
опустошения,
чем три исторических бича, вместе
взятые: голод, чума, война.»**
 - *У.Гладстон*

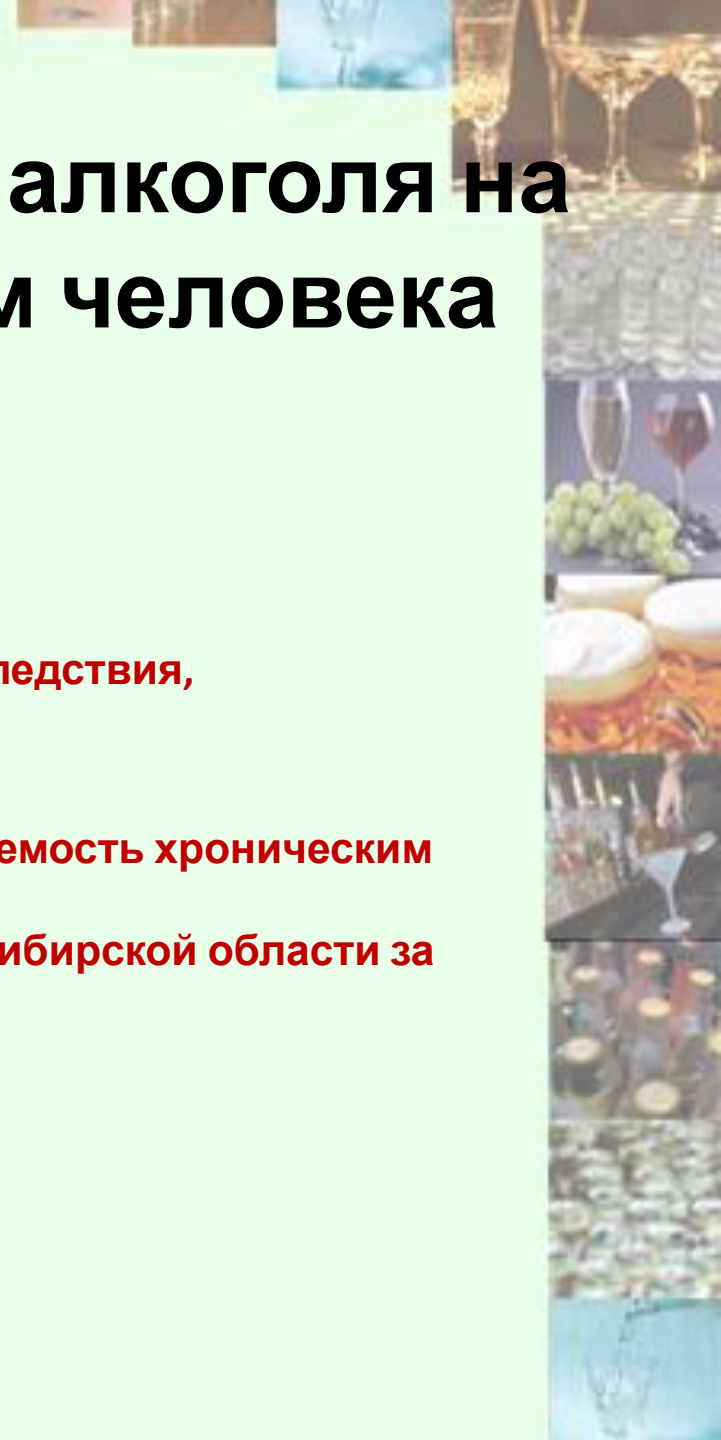


ЦЕЛЬ:

рассмотреть влияние алкоголя на общество и организм человека

- **ЗАДАЧИ:**

- **Исследовать фазы подросткового алкоголизма**
- **Рассмотреть возможные заболевания и их последствия, вызываемые употреблением алкоголя**
- **Выявить по имеющимся данным ЦРБ заболеваемость хроническим алкоголизмом на 100 тыс. населения Сузунского района Новосибирской области за 2005-2010 годы.**



Введение

- В глубокой древности познакомился человек с необычным веселящим действием некоторых напитков. Не сразу люди заметили, что на следующий день человек расплачивается **головной болью, разбитостью, дурным настроением**.
- Разумеется, наши далекие предки и догадаться не могли, какого страшного врага они приобрели.
- Алкоголизм – заболевание, обусловленное неумеренным систематическим употреблением спиртных напитков с **развитием болезненного пристрастия** к ним.
- В социальном плане алкоголизм означает злоупотребление спиртными напитками, приводящие *к нарушению нравственных и социальных норм поведения, к нанесению ущерба собственному здоровью, материальному и моральному состоянию семьи, а также влияющее на здоровье, благосостояние общества в целом.*

Алкоголизм и общество

- Известный русский психиатр С.С. Корсаков состояние опьянение описывает так:
- «Опьянённый не думает о последствиях своих слов и действий и относится к ним крайне легкомысленно... Страсти и дурные побуждения выступают без всякого прикрытия и побуждают к более или менее диким поступкам».
- А ведь в нормальном состоянии тот же человек может быть и хорошо воспитанным, и скромным, даже застенчивым. Всё в его личности, что сдерживается воспитанием, навыками приличия, как будто вылезает наружу.



Алкоголизм и общество

- Алкоголь «бьет» не только самого пьющего, но и людей, окружающих его. Часто мужчины или женщины, склонные к алкоголизму, пренебрегают своими обязанностями, друзьями, семьей и детьми, для того чтобы удовлетворить свою потребность.
- Пристрастие к алкоголю – причина различных преступлений. Известно, что 50% всех преступлений связано с употреблением алкоголя.
- За алкоголизм родителей часто расплачиваются дети.

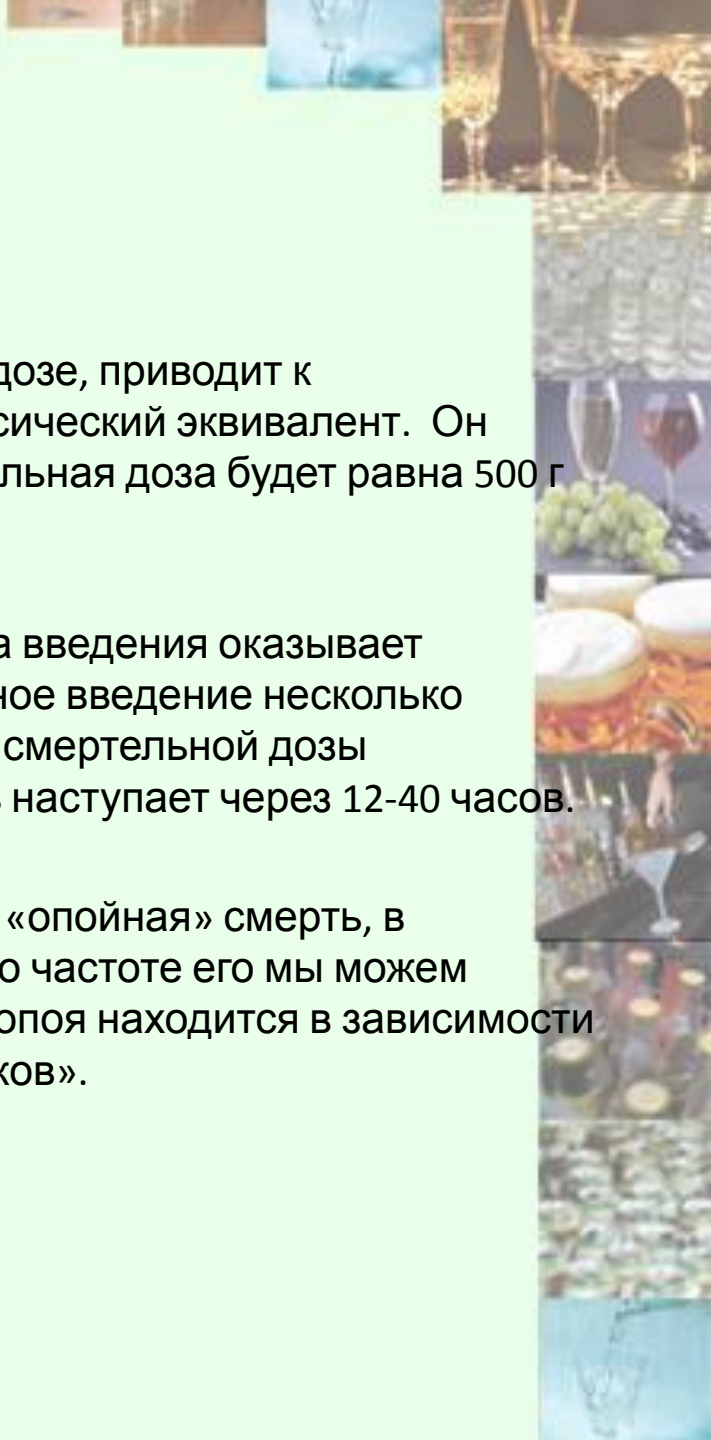


Алкоголь – нередкая причина смерти человека.

- Употребление алкоголя является причиной:
 - автомобильных **катастроф** в 55,9% случаев;
 - **смерти от асфиксий** (закупорки дыхательных путей) – утопление, удушение, смерть от аспирации рвотными массами и другие в 75,8%;
 - **смерти от переохлаждения** – среди замерзших в состоянии алкогольного опьянения находились 82,2%;
 - **самоубийств**, совершаемые в состоянии опьянения или похмелья.



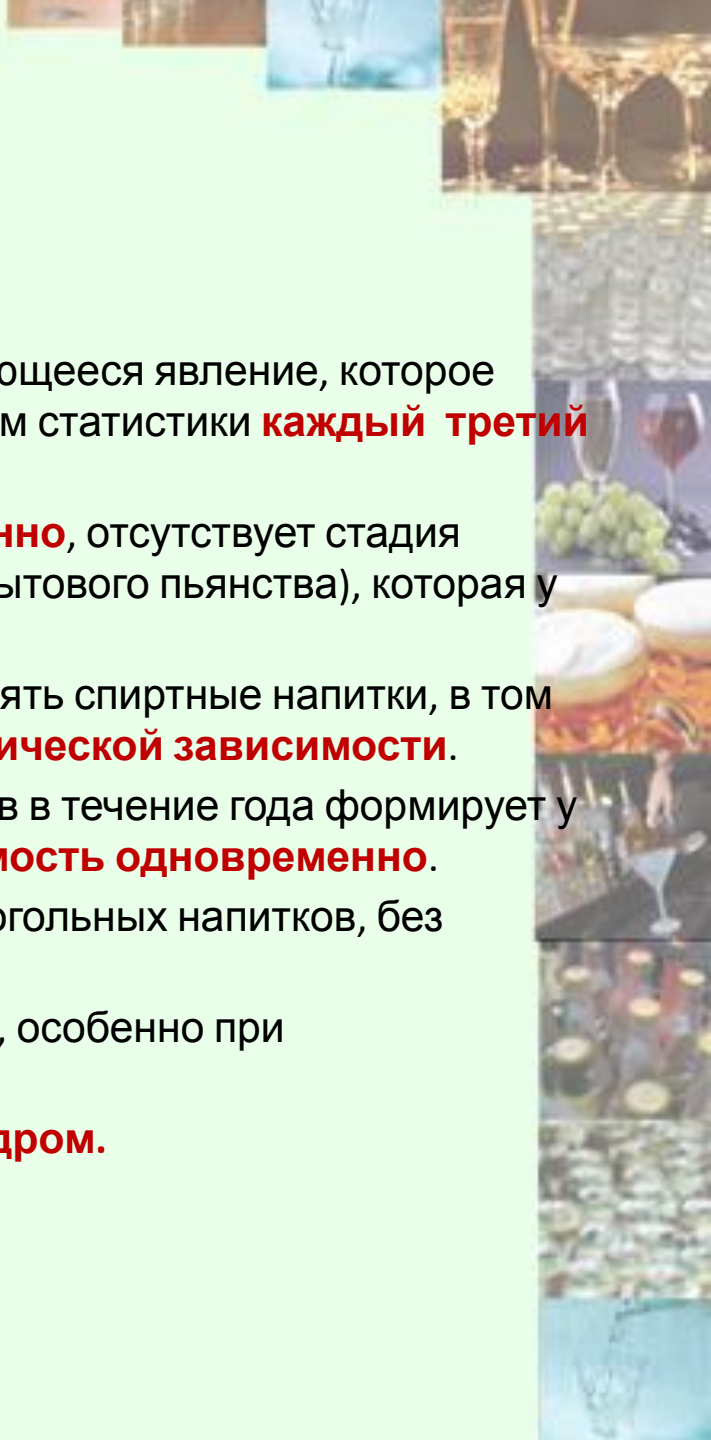
- Как всякий яд, алкоголь, принятый в определённой дозе, приводит к **смертельному исходу**. животного. Установлен токсический эквивалент. Он равен 7-8 г. То есть для человека весом 64 кг смертельная доза будет равна 500 г чистого алкоголя.
- **что смертельная доза равняется 1200 г.** Быстрота введения оказывает существенное влияние на ход отравления. Медленное введение несколько уменьшает опасность. При поступлении в организм смертельной дозы температура тела снижается на 3-4 градуса. Смерть наступает через 12-40 часов.
- Острое отравление алкоголем, или так называемая «опойная» смерть, в современных статистиках не учитывается, поэтому о частоте его мы можем судить по дореволюционной статистике. Смерть от опоя находится в зависимости от душевого потребления спирта и крепости «напитков».



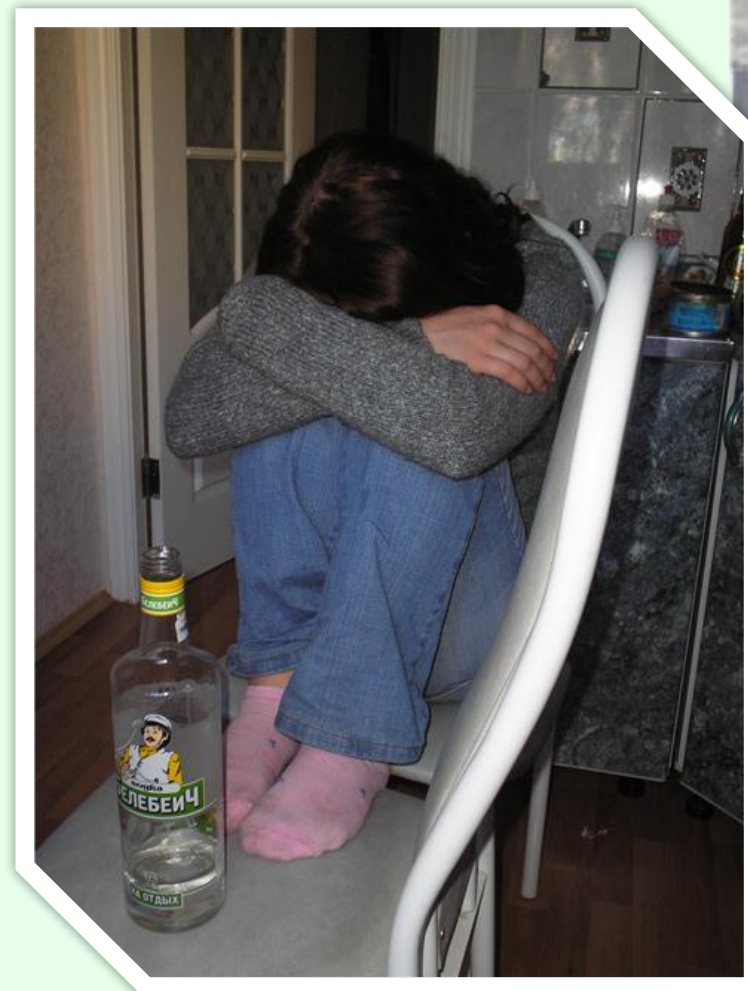
Подростковый алкоголизм



- Алкоголизм у подростков – довольно часто встречающееся явление, которое обычно начинает развиваться в 13-15 лет. По данным статистики **каждый третий** младший школьник уже **знаком с алкоголем**.
- Подростковый алкоголизм **протекает злокачественно**, отсутствует стадия психической зависимости от алкоголя (т.е. стадия бытового пьянства), которая у взрослых растягивается на долгие годы.
- Как только подростки начинают регулярно употреблять спиртные напитки, в том числе и пиво, у них сразу формируется **стадия физической зависимости**.
- Регулярное употребление любых спиртных напитков в течение года формирует у подростка и **психическую, и физическую зависимость одновременно**.
- С самого начала употребляются большие дозы алкогольных напитков, без самоконтроля, до тяжелой степени опьянения.
- Быстро нарастает **толерантность** (переносимость), особенно при систематическом приеме алкоголя.
- Довольно быстро **формируется похмельный синдром**.



- У подростков, больных алкоголизмом, проявляются **изменения личности** – *возбудимость, взрывчатость, эмоциональное огрубение*, быстрое развитие нарушений социальной адаптации, *становится узким круг интересов, нарастает количество конфликтов с родителями, появляются асоциальные тенденции.*
- **Настроение неустойчиво:** вкрадчивость и подобострашие в ситуациях, сулящих выпивку, резко сменяется гневными вспышками и агрессивностью, если ей препятствуют.
- Иммунная система перестает полноценно выполнять свои функции: употребляющий алкоголь подросток становится очень восприимчив к **инфекционным заболеваниям и не только**



- Организм, не закончив своё формирование болезненно реагирует на поступающий в него этанол, **нарушается деятельность сердечнососудистой системы.** Проявляется: *тахикардия*, перепады артериального *давления*.
- Большинство половых контактов в подростковом возрасте проходит «по пьяни». Подобные случаи могут привести **к заражению инфекциями** передаваемые половым путем. Не редко незащищенный секс приводит к ранней беременности у девочек, аборта и следующих за ним **гинекологическим проблемам.**



Фазы действия этанола



knacho

RC-SVIT.com

- Любая доза алкоголя, даже не вызывающая опьянения (**начиная с концентрации 1-10 мкг на мл крови**), причиняет вред человеческому организму. В действии этанола на организм выделяют две фазы: **резорбции (всасывания) и элиминации (выведения)**.
- **Фаза резорбции**- у каждого человека идет по своему быстро или медленно. *Этанол* всасываемый в организм **откладывается в 64%** массы тела, то есть практически во всём водном пространстве организма.
- **Фаза элиминации**- наступает после всасывания 90–98% принятого алкоголя. От 2 до 10% всосавшегося этанола выделяется в не выдыхаемым воздухом, потом, слюной и калом. Оставшийся спирт окисляется до углекислого газа и не выводится



Систематическое употребление алкоголя приводит к следующим отрицательным эффектам:

- Расстраиваются механизмы, регулирующие систему кровообращения, что приводит к развитию **артериальной гипертонии**, поскольку алкоголь стимулирует выброс в кровь веществ, ведёт к **повреждению стенок кровеносных сосудов и мышцы сердца**, а также способствуют **спазму артерий сердца**.
- При употреблении пива дополнительный повреждающий фактор – постоянно повышенный объем циркулирующей жидкости в организме, который увеличивает **нагрузку на сердце, почки, мозг и печень**.



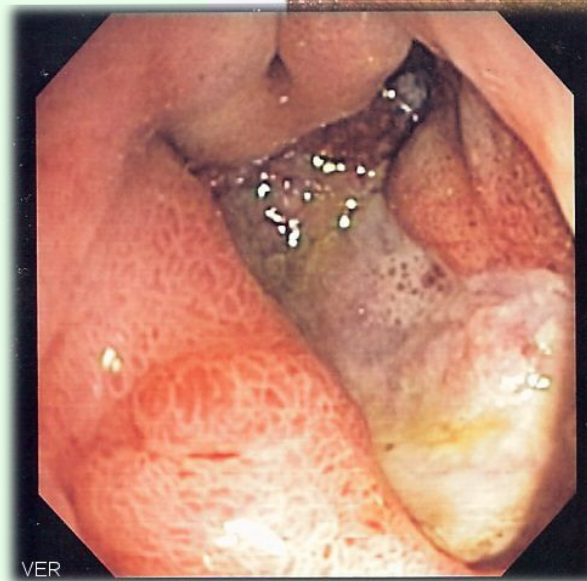
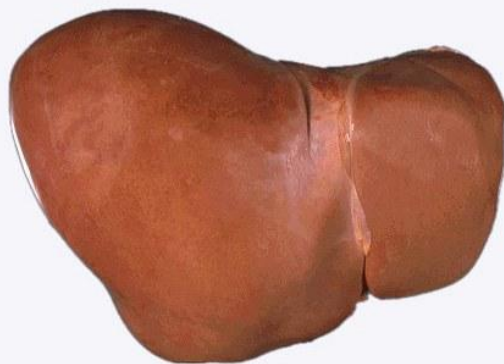
- Алкогольные напитки не обеспечивают организм питательными веществами, но в связи с высокой калорийностью (1 грамм алкоголя содержит 7 килокалорий) создают и **усугубляют проблему избыточного веса.**
- Почти у всех любителей горячительного отмечаются **воспалительные изменения в пищевode и желудке(гастриты, язвы).**
- Происходит снижение питания сердечной мышцы, ухудшение доставки ей кислорода, развивается **алкогольная миокардиодистрофии**, которая служит фоном для развития **инфаркта миокарда.**



- Выпитые кружка пива, стакан вина или рюмка водки провоцируют катастрофу в человеческом мозге, **разрушая его клетки – нейроны.**
- эритроциты поставляют кислород к каждой клетке по индивидуальному капилляру. Диаметр капилляра настолько мал, что кровяные тельца могут проходить по нему только в один ряд. Под воздействием алкоголя эритроциты слипаются в «комочки» по 3-5 штук и застревают на подходе к нейрону, **закупоривая капилляр.** Через 7-10 минут без кислорода клетка погибает.
- мы рождаемся с постоянным запасом нервных клеток, новые клетки не образуются, **мертвые нейроны не восстанавливаются.**



- Из-за частого употребления, даже в малых количествах, может образоваться **алкогольный цирроз** печени- одно из наиболее тяжёлых и безнадёжных в смысле лечения заболевание человека. Цирроз печени как последствие потребления алкоголя, по данным ВОЗ, опубликованным в 1982 году, стал одной из основных причин смертности населения.
- Алкоголь **подавляет выделение пищеварительных ферментов** поджелудочной железы, что препятствует расщеплению питательных веществ
- Повреждая клетки внутренней поверхности желудка и поджелудочной железы, алкоголь **угнетает процесс всасывания питательных веществ**, а перенос некоторых из них в кровь делает вообще невозможным.



Россия – самая пьющая

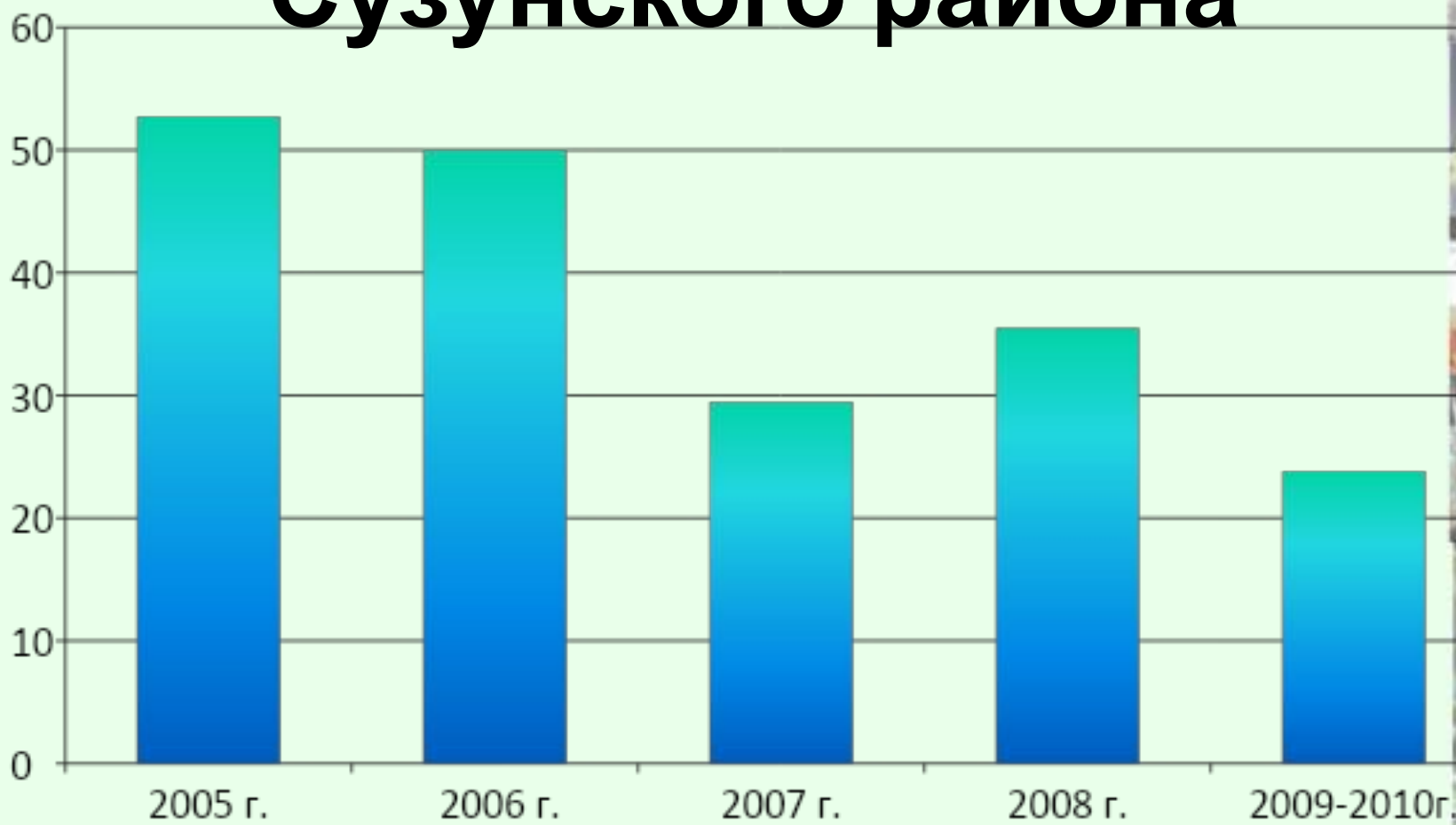
Страна

Потребление алкоголя на душу населения

в пересчете на чистый спирт, л в год



хроническим алкоголизмом на 100 тыс. населения Сузунского района



Вывод

- Подростковый алкоголизм развивается с 13-15 лет, протекает быстро злокачественно, вызывая психическую и физическую зависимость одновременно, формируется похмельный синдром.
- Нарушает изменение личности, сужает круг интересов, нарастает количество конфликтов, повышает неустойчивость настроения, понижает иммунитет, что ведет к простудным, инфекционным, гинекологическим заболеваниям.
- В организме прогрессируют заболевания сердечно - сосудистой системы(гипертония, тахикардия, спазм сосудов, инфаркт миокарда), заболевания пищеварительной системы(гастриты, язвы, цирроз печени), усугубляют проблему избыточного веса, разрушают клетки головного мозга...
- Борьба с алкоголизмом – крупнейшая социальная и медицинская проблема любого государства. Россия по данным СМИ является одной из самых пьющих стран мира.
- Исследуя употребления алкоголя на душу населения Сузунского района Новосибирской области с 2005-2010 годы уменьшилось более чем в два раза, что ведет к более здоровому организму, крепкой семье и здоровым человеческим отношениям.

Используемая литература и сайты

- *Г.В.Лавренова* «Энциклопедия народной медицины». 2009г.
- «Большая Российская энциклопедия». 2006г.
- *А.М.Цузмер, О.Л.Петришина* Биология «Человек и его здоровья». 1992г.
- Медицинские памятки .

- <http://ru.wikipedia.org/> - Википедия
- <http://www.tvereza.info> - Твереза Україна