



ча
стн
ее
пит
акт
алк
гнь

к
чай

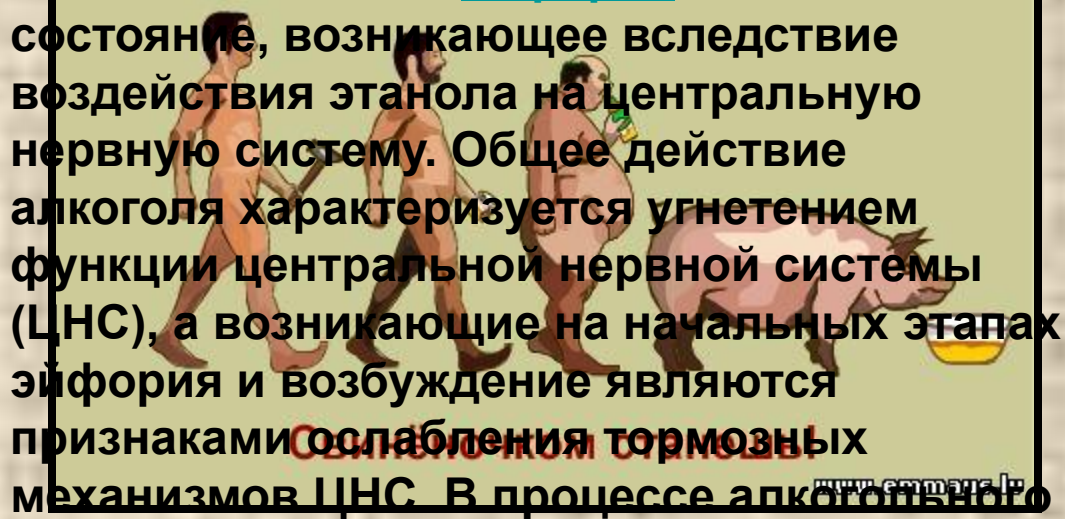
токсикомании, характеризующееся болезненным пристрастием к употреблению алкогольных напитков (психическая и физическая зависимость) заболевание, частный случай проявления токсикомании, характеризующееся болезненным пристрастием к употреблению алкогольных напитков (психическая и физическая зависимость) и алкогольным поражением внутренних органов. При алкоголизме происходит деградация заболевание, частный случай проявления токсикомании, характеризующееся болезненным пристрастием к употреблению алкогольных напитков (психическая и физическая зависимость) и алкогольным поражением внутренних

Алкогольное опьянение



Патологическое состояние, возникающее вследствие воздействия этанола на центральную нервную систему Патологическое состояние, возникающее вследствие воздействия этанола на центральную нервную систему. Общее действие алкоголя характеризуется угнетением функции центральной нервной системы (ЦНС) Патологическое состояние, возникающее вследствие воздействия этанола на центральную нервную систему. Общее действие алкоголя характеризуется угнетением функции центральной нервной системы (ЦНС), а возникающие на начальных этапах эйфория Патологическое состояние, возникающее вследствие воздействия этанола на центральную нервную систему. Общее действие алкоголя характеризуется угнетением функции центральной нервной системы (ЦНС), а возникающие на начальных этапах эйфория и возбуждение являются признаками ослабления тормозных механизмов ЦНС. В процессе алкогольного

Не пей, добрый молодец!



СОСТОЯНИЯ ОПЬЯНЕНИЯ



Для алкоголика

Для малопьющего



близкое к смерти

близкое к коматозному

ступор

сонливость

несдержанное поведение

нарушение координации движений

эйфория усиливается
веселость и болтливость

эйфория

никакой реакции

концентрация этанола в крови
(промилле на литр)

дозы

(75 г)

(120 г)

(160 г)

(240 г)

(310–400 г)

(470–550 г)

(630 г)

(780 г)

(930 г)





льного о
зуются п
ических
ским дей

ю, среднюю и
нарастанием
ванных
Степень

Алкогольное опьянение

снижения критического отношения к собственным действиям,

поверхностного мышления, неточности движений и

расторженностью поведения (при легкой степени опьянения) до

утраты контакта с окружающими, грубой атаксии. Степень

алкогольного опьянения зависит от восприимчивости организма к

этанолу и от дозы выпитого алкоголя. Симптоматика варьирует от

снижения критического отношения к собственным действиям,

поверхностного мышления, неточности движений и

расторженностью поведения (при легкой степени опьянения) до

утраты контакта с окружающими, грубой атаксии (нарушения

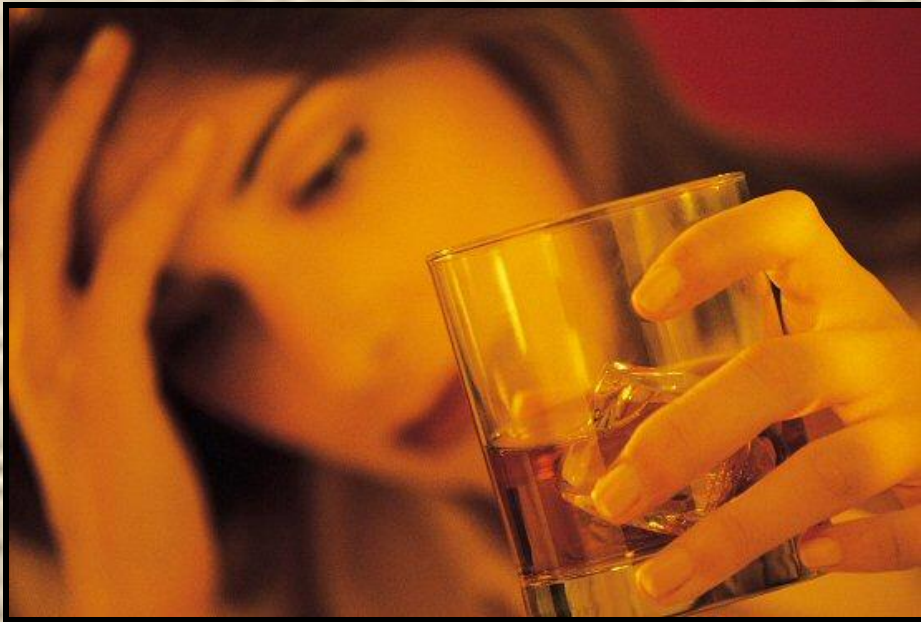
движений) и наступлением сопора. Степень алкогольного опьянения

зависит от восприимчивости организма к этанолу и от дозы выпитого



Продром

«Продром» считается «нулевой» стадией алкоголизма — на этом этапе ещё нет болезни, но присутствует «бытовое пьянство». Человек употребляет спиртные напитки «по ситуации», как правило, с друзьями, но редко напивается до потери памяти или до иных тяжёлых последствий. Пока стадия «продрома» не перешла в алкоголизм, человек сможет без вреда для своей психики прекратить употребление алкогольных напитков на любое время. При продроме человек в большинстве случаев равнодушно относится к тому, будет ли в ближайшее время выпивка, или не будет. Выпив в компании, человек, как правило, не требует продолжения, и не выпивает затем самостоятельно. Однако при ежедневном пьянстве, как правило, стадия продрома закономерно переходит в первую стадию алкоголизма через 6-12 месяцев



Первая стадия

На первой стадии алкоголизма больной часто испытывает труднопреодолимое желание употребить алкоголь. При невозможности употребления спиртного чувство влечения на время проходит, однако в случае употребления алкоголя контроль по отношению к количеству выпитого резко падает. На этой стадии заболевания состояние опьянения нередко сопровождается чрезмерной раздражительностью, агрессивностью, и даже случаями потери памяти в состоянии опьянения. У алкоголика пропадает критическое отношение к пьянству и появляется тенденция оправдать каждый случай потребления алкоголя. Первая стадия алкоголизма постепенно переходит во вторую, в редких случаях, вторая стадия минует, переходя сразу в третью



Вторая стадия

На второй стадии алкоголизма значительно возрастает выносливость к спиртному. Влечение к спиртному становится более сильным, а самоконтроль слабеет. После употребления даже малых доз спиртного больной теряет способность контролировать количество выпитого. В пьяном состоянии он, как правило, ведёт себя непредсказуемо и порой опасно для окружающих. Возникает алкогольный психоз, у человека появляются галлюцинации



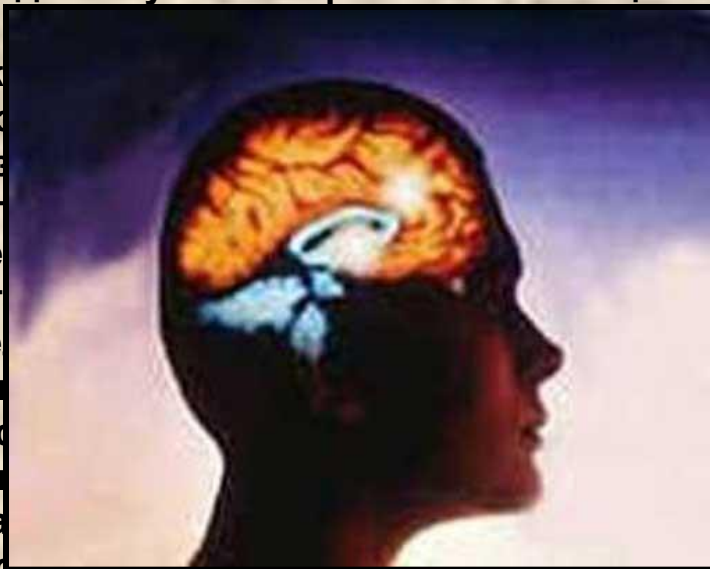
Третья стадия

На третьей стадии алкоголизма выносливость к алкоголю падает, а потребление алкоголя становится практически ежедневным. Наблюдается значительная деградация личности больного с необратимыми изменениями психики. Нарушения со стороны внутренних органов нарастают и становятся необратимыми. Также возникают необратимые изменения в нервной системе, приводящие к парезам и параличам, к состояниям, когда галлюцинации длятся длительное время.

центральной нервной системы этиловый спирт действует как наркотическое вещество. На



й систем
такие как
акций воз
а организ
ак наркот
тва (кате
ие порог
ие деяте
вает раз
образует
тс ядов
организма
дов



генные
ельности,
редованы
ервной
внях
деляют
ование
ического
При
вающее
твие
образуется

ядовитое вещество — ацетальдегид, вызывающее развитие хронической интоксикации организма. Особенно сильное токсическое действие ацетальдегид оказывает на стенки сосудов (стимулирует прогрессию [атеросклероза](#)) При окислении алкоголя в организме образуется ядовитое вещество — ацетальдегид, вызывающее развитие хронической интоксикации организма. Особенно сильное токсическое действие ацетальдегид оказывает на стенки сосудов (стимулирует прогрессию атеросклероза), ткани [печени](#) При окислении алкоголя в организме образуется ядовитое вещество — ацетальдегид, вызывающее развитие хронической интоксикации организма. Особенно сильное токсическое действие ацетальдегид оказывает на стенки сосудов (стимулирует прогрессию атеросклероза), ткани печени ([алкогольный гепатит](#)) При окислении алкоголя в организме образуется ядовитое вещество — ацетальдегид, вызывающее развитие хронической интоксикации организма. Особенно сильное токсическое действие ацетальдегид оказывает на стенки сосудов (стимулирует прогрессию атеросклероза), ткани печени (алкогольный гепатит), ткани [мозга](#) При окислении алкоголя в организме образуется ядовитое вещество — ацетальдегид, вызывающее развитие хронической интоксикации организма. Особенно сильное токсическое действие ацетальдегид оказывает на стенки сосудов (стимулирует прогрессию атеросклероза), ткани печени (алкогольный гепатит), ткани мозга ([алкогольная энцефалопатия](#)).

Помимо этого, этиловый спирт обладает выраженным проагрегирующим свойством (увеличивает слипаемость [эритроцитов](#)) Помимо этого, этиловый спирт обладает выраженным проагрегирующим

развиваются вегетативные нарушения такие как: колебания артериального давления, учащение сердцебиения, отёчность лица, желтушность [склер](#)

Известно несколько типов алкогольных психозов: алкогольный делирий (белая горячка), **Алкогольные психозы**, алкогольный галлюциноз,

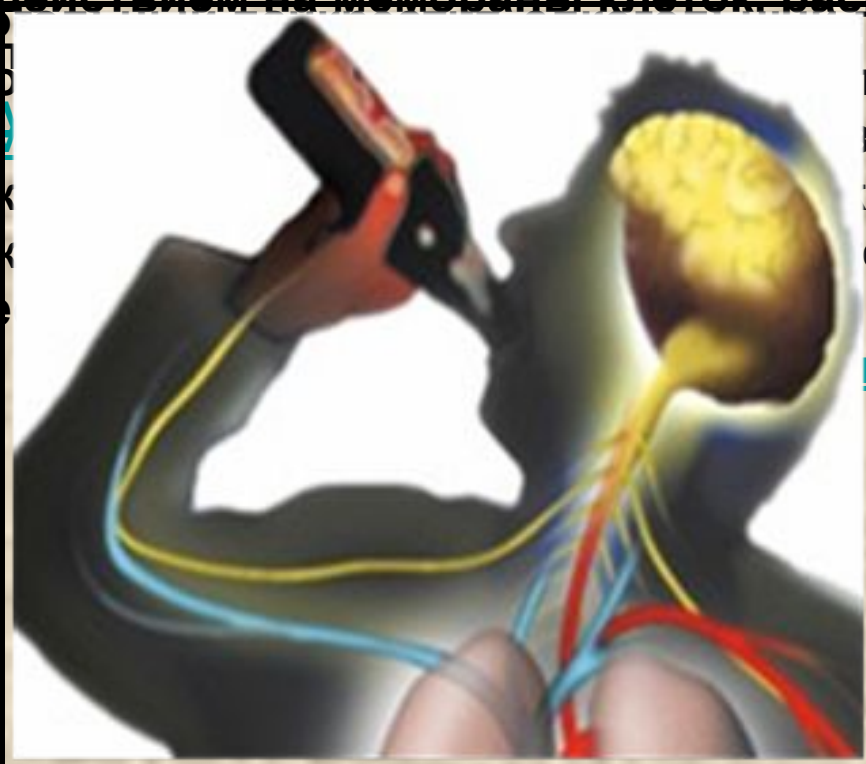
алкогольные бредовые психозы, алкогольная эпилепсия. Алкогольный делирий — один из наиболее часто встречаемых алкогольных психозов. Симптомы психоза развиваются спустя несколько часов или дней после прекращения потребления алкоголя. На начальных стадиях больной возбуждён, неадекватно реагирует на происходящее, тревожен, боязлив. В дальнейшем развиваются вегетативные нарушения такие как: колебания артериального давления, учащение сердцебиения, отёчность лица, желтушность склер. Психические нарушения представлены

[галлюцинациями](#) Известно несколько типов алкогольных психозов: алкогольный делирий (белая горячка), алкогольная депрессия, алкогольный галлюциноз, алкогольные бредовые психозы, алкогольная эпилепсия. Алкогольный делирий — один из наиболее часто встречаемых алкогольных психозов. Симптомы психоза развиваются спустя несколько часов или дней после прекращения потребления алкоголя. На начальных стадиях больной возбуждён, неадекватно реагирует на происходящее, тревожен, боязлив. В дальнейшем развиваются вегетативные нарушения такие как: колебания артериального давления, учащение сердцебиения, отёчность лица, желтушность склер. Психические нарушения представлены галлюцинациями (мнимый предмет или явление воспринимается на фоне реально существующего (например, в шорохе листвы, журчании воды человек слышит человеческую речь); с устрашающим алкогольным или

алкоголизма развиваются такие заболевания как: алкогольная кардиомиопатия, алкогольный гастрит, алкогольный панкреатит, алкогольный гепатит, алкогольная **нефропатия** На фоне хронического алкоголизма развиваются такие заболевания как: алкогольная

кардиомиопатия, алкогольный гастрит, алкогольный панкреатит, Алкоголь обладает токсическим воздействием на **мембраны клеток** алкогольный гепатит, алкогольная нефропатия, алкогольная **энцефалопатия** Алкоголь обладает токсическим воздействием на мембраны клеток, расширяет сосуды и увеличивает теплоотдачу, повышает выделение мочи Алкоголь обладает токсическим воздействием на мембраны клеток, расширяет сосуды и увеличивает теплоотдачу, повышает выделение мочи различные типы **анемии** На фоне хронического алкоголизма развиваются такие заболевания как: алкогольная кардиомиопатия, алкогольный гастрит, алкогольный панкреатит, алкогольный гепатит, алкогольная нефропатия, алкогольная энцефалопатия, расширяет сосуды и увеличивает теплоотдачу, повышает выделение мочи и секрецию **соляной кислоты** Алкоголь обладает токсическим воздействием на мембраны клеток, расширяет

алко
тепл
алкого
жел
систе
как
панк
энце



епатит,
и и секр
типы ан
ма разв
огольни
ольная
и, нару
злияни





15 ans



30 ans

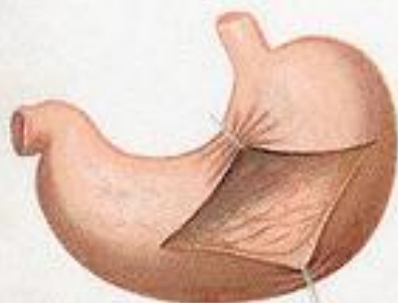


45 ans

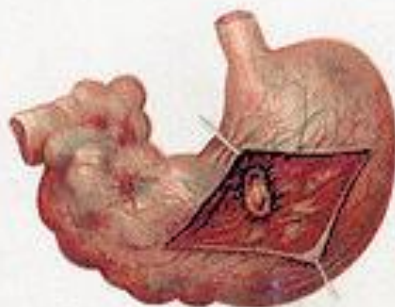


60 ans

Quatre étapes de la vie d'un alcoolique.



Estomac normal



Estomac d'un alcoolique



Foie normal



Foie d'un alcoolique

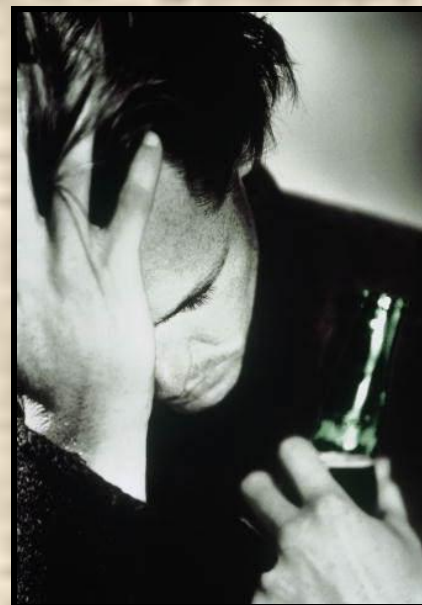
Последствия алкоголизма



Healthy



Cirrhosis

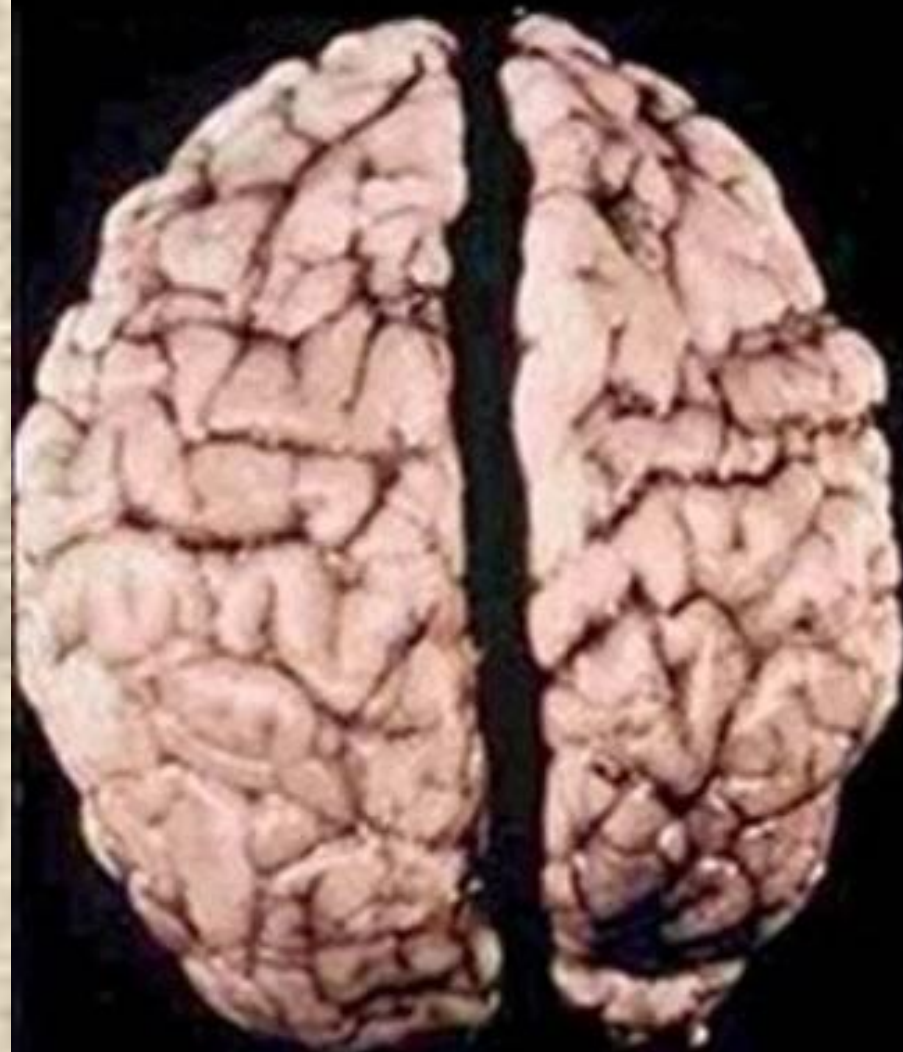


Цирроз печени



Copyright 2001. Reprinted by InfoMED.com. All rights Reserved.

Мозг нормального ребёнка (6 недель):



Мозг ребёнка этого же возраста, повреждённый алкоголем (FAS):

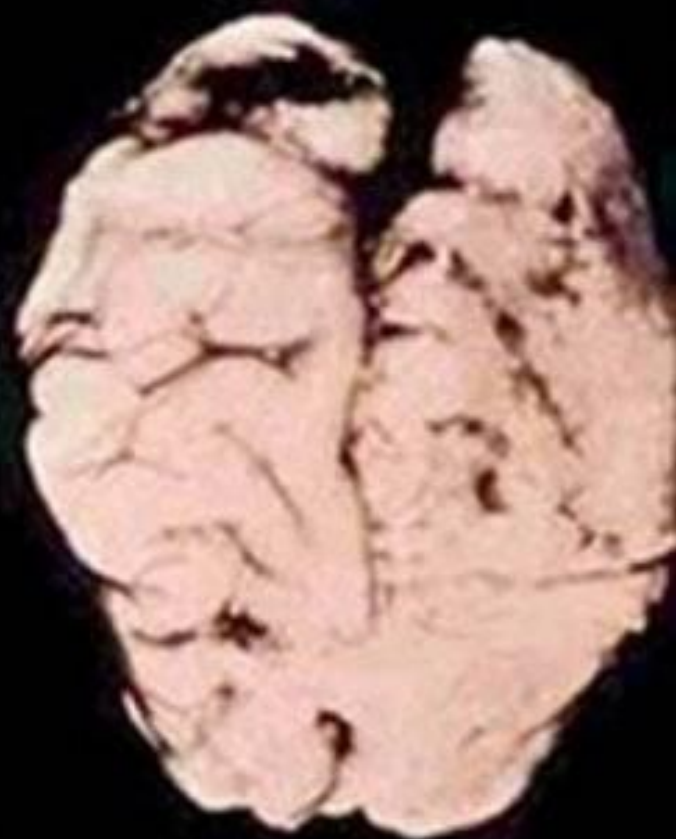


photo: Sterling Clarren MD biac



МОЗГ – ОСНОВНАЯ МИШЕНЬ АЛКОГОЛЯ

0,05 – 0,15%
алкоголя в крови
(100 – 300 г водки)

КОРА

0,15 – 0,3%
алкоголя в крови
(300 – 600 г водки)

ПОДКОРКА

0,5%
алкоголя в крови
(около 1 л водки
и более)

**ПРОДОЛГОВАТЫЙ
МОЗГ**

0,3 – 0,4%
алкоголя
в крови
(600 – 800 г
водки)

МОЗЖЕЧОК

КЛЕТКИ КОРЫ ГОЛОВНОГО МОЗГА

Нормальные



Непьющий
человек

Разрушенные



Страдающий
алкоголизмом

ALCOHOL



HARMFUL EFFECTS

**BRAIN DAMAGE
ADDICTION &
STROKE**

**BLURRED
VISION**

**SLURRED
SPEECH**

**BLEEDING
THROAT**

**BREATHING
MAY STOP**

**HEART DISEASE
IRREGULAR
HEART BEAT**

**STOMACH
ULCERS**

**LIVER DISEASE
LIVER FAILURE**

**MUSCLE
WEAKNESS**

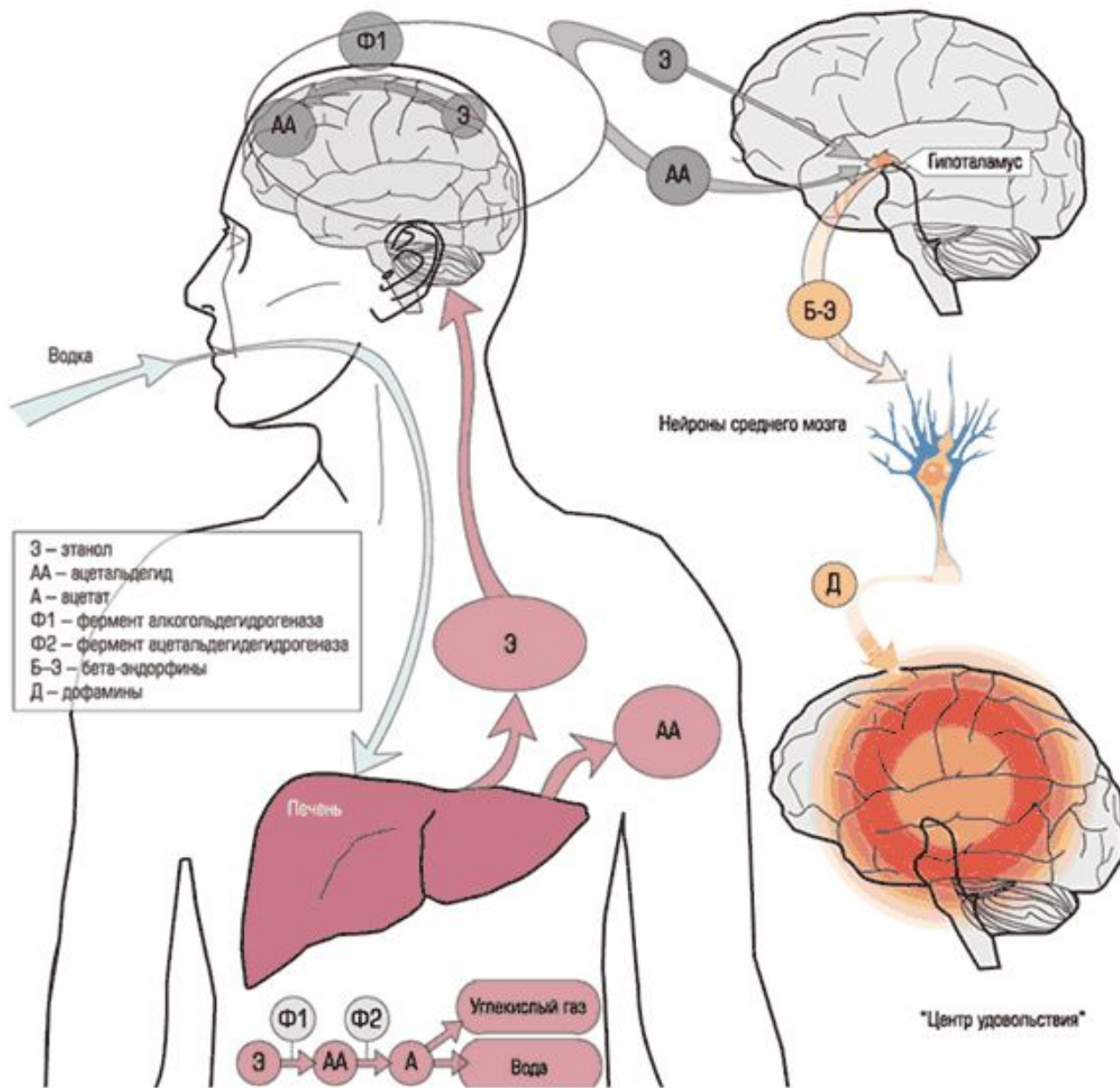
**INTESTINAL
CANCER**

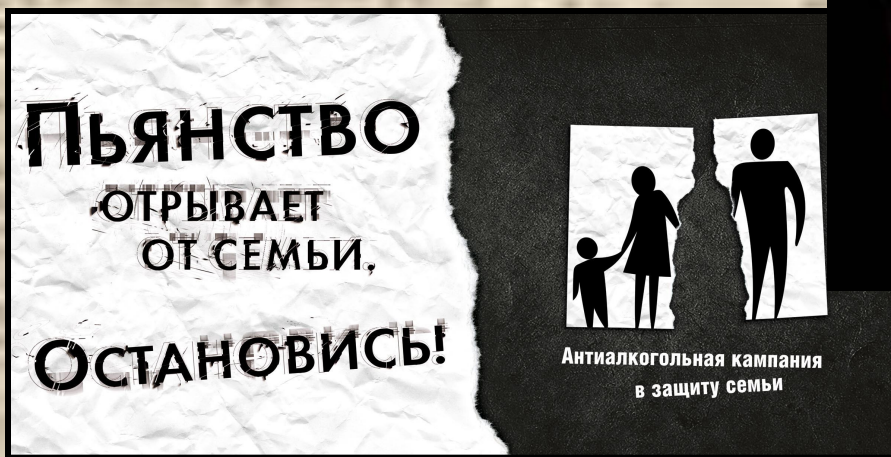
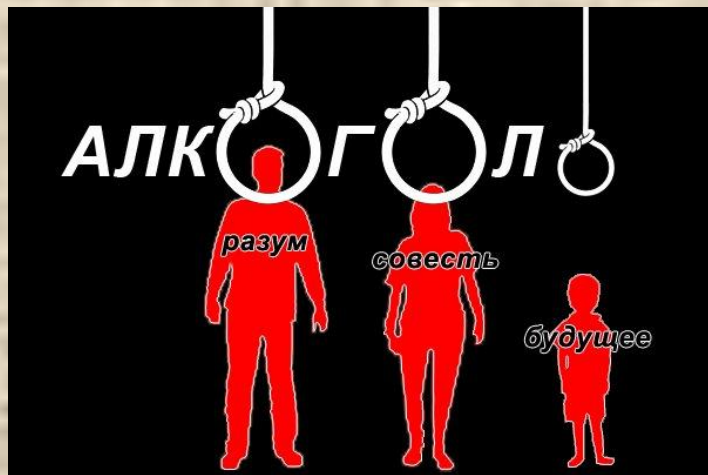
**INTESTINAL
ULCERS**

**IMPOTENCE (MEN)
& INFERTILITY
(WOMEN)**

OSTEOPOROSIS

Как попасть в «центр удовольствия»





Социальные последствия алкоголизма

Социальный ущерб от алкоголизма огромен: распадаются семьи, растёт преступность. Социальный ущерб от алкоголизма огромен: распадаются семьи, растёт преступность, сокращается продолжительность жизни, снижается интеллектуальный уровень общества. Алкоголизм оказывает существенное негативное влияние на качество генофонда нации.



Дети алкоголиков имеют пониженный умственный потенциал, страдают различными болезнями центральной нервной системы, что в конечном итоге тормозит нормальное развитие общества в целом.



Ежегодно алкоголь **УБИВАЕТ**
1 миллион россиян.



НЕ ПРОПУСТИ СВОЮ ОЧЕРЕДЬ



pivchelo.spb.ru

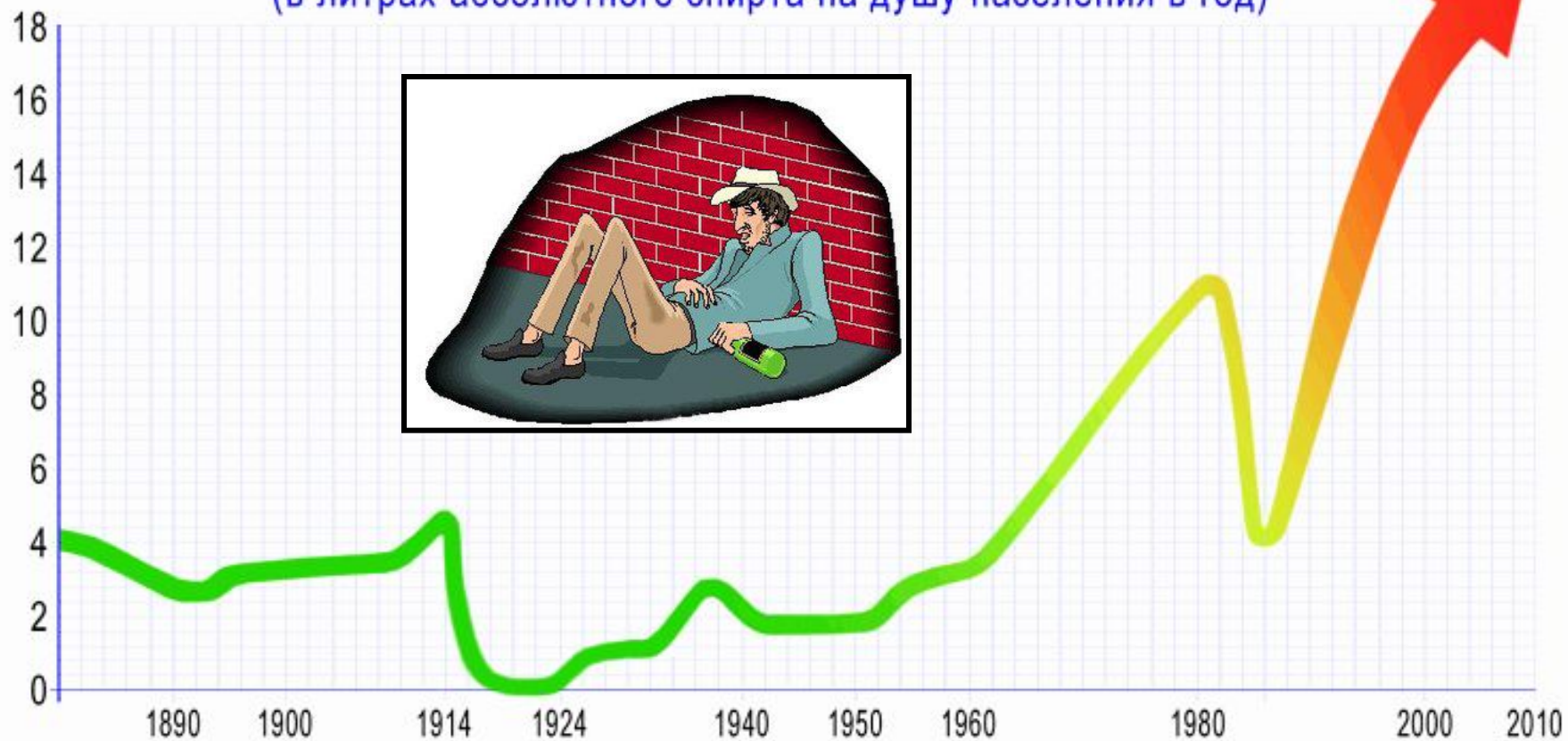
**ПРОДАЖА АЛКОГОЛЬНЫХ НАПИТКОВ И ПИВА В РАСЧЕТЕ НА ДУШУ НАСЕЛЕНИЯ,
ЛИТРОВ (в натуральном выражении)**

- Пиво
- Коньяки и спирты коньячные
- Вина виноградные и плодовые
- Вина шампанские и игристые
- Водка и ликероводочные изделия



ИСТОЧНИК: РОССТАТ

ПОТРЕБЛЕНИЕ АЛКОГОЛЯ В НАШЕЙ СТРАНЕ (в литрах абсолютного спирта на душу населения в год)



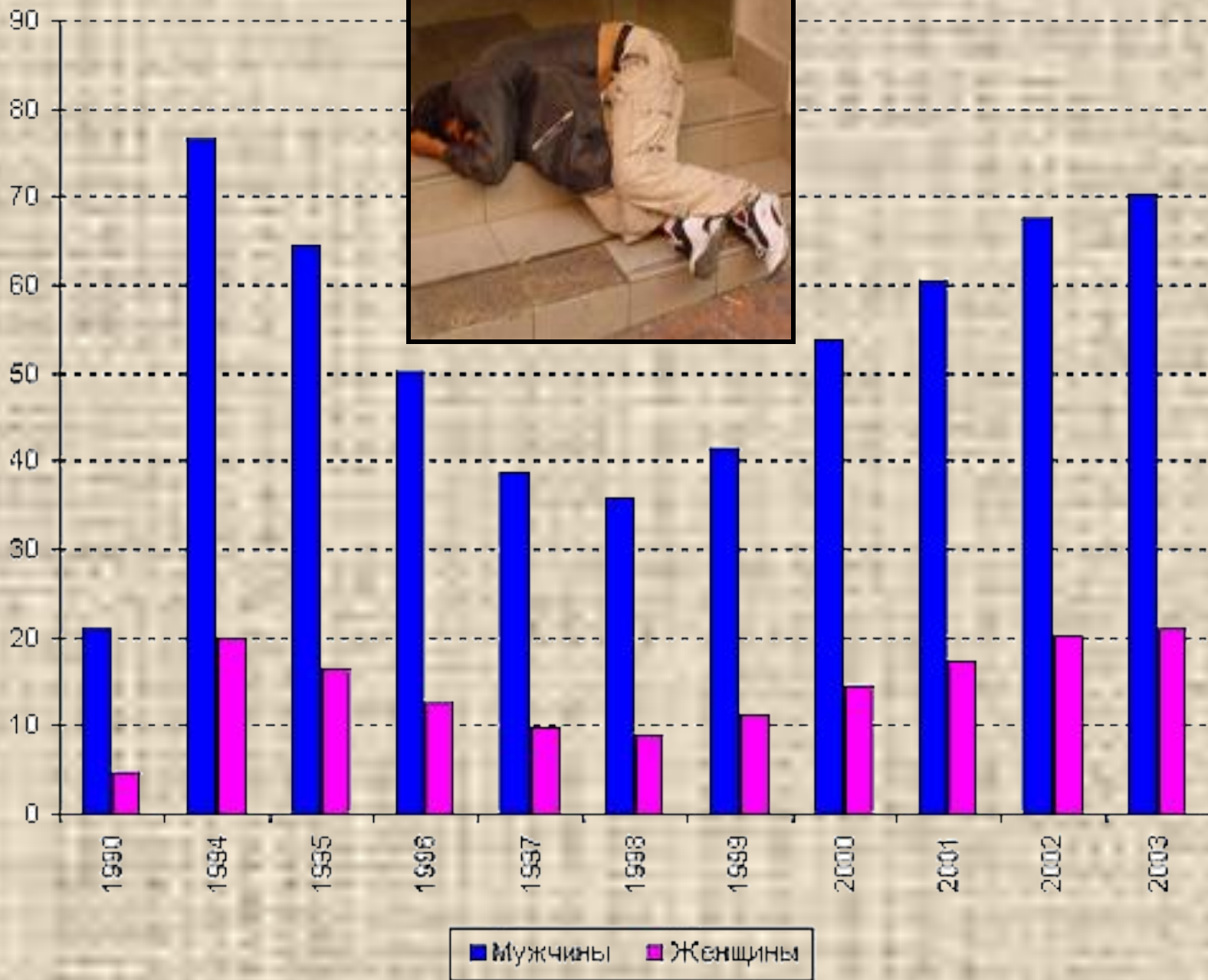
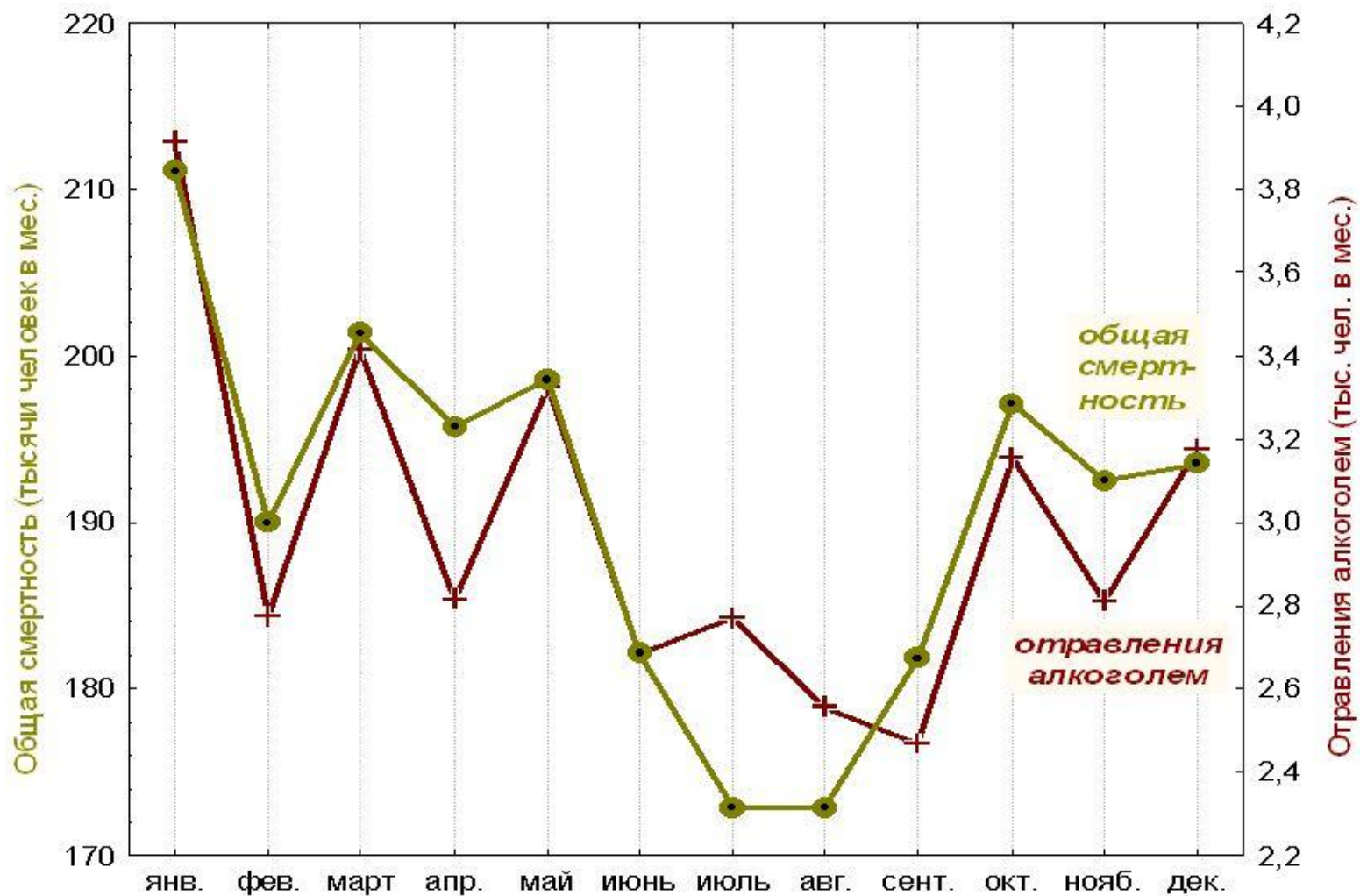
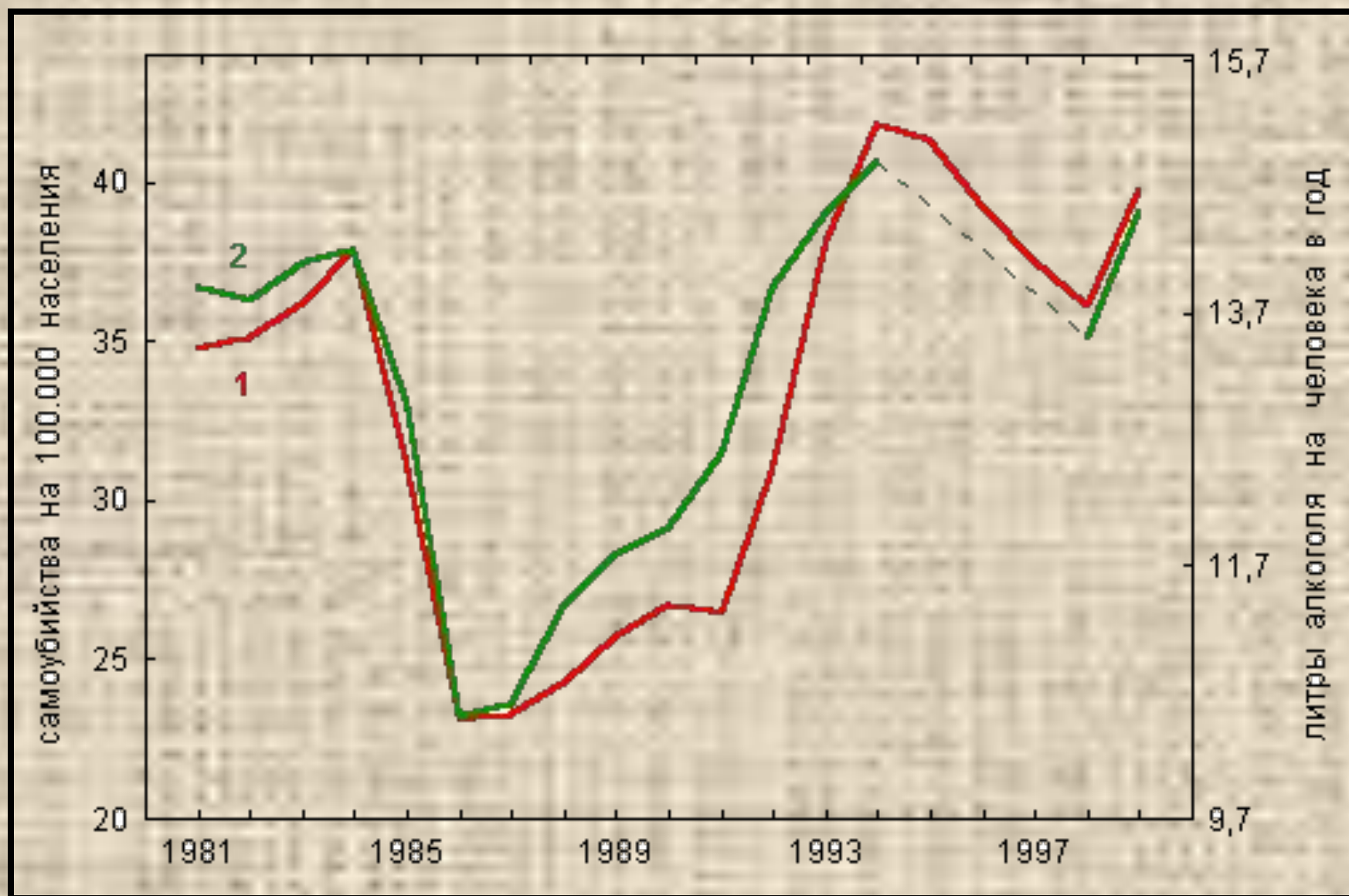




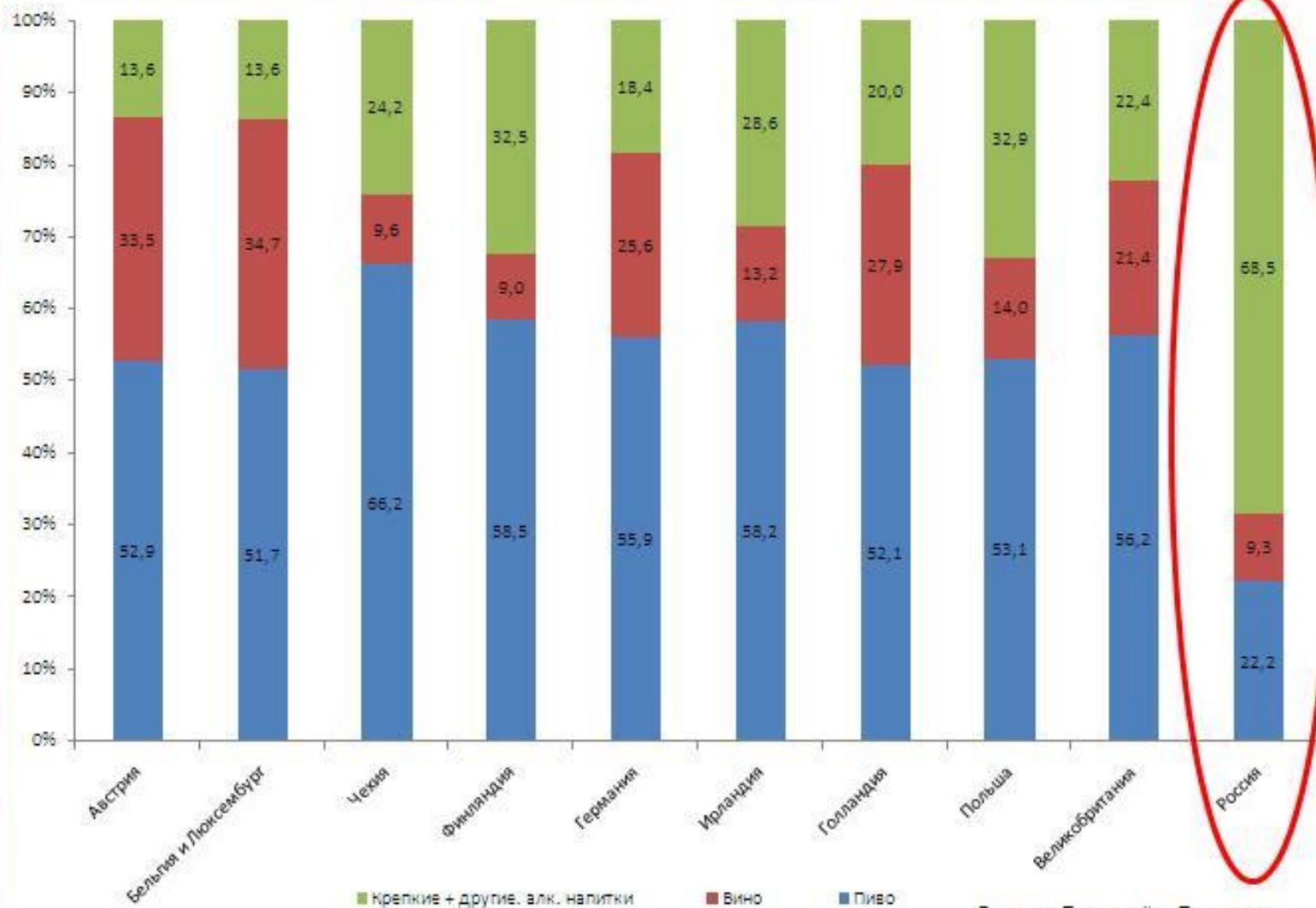
Рис. 4.1. Распространенность употребления алкогольных напитков и знакомство с наркотическими веществами среди курящих и некурящих учащихся учреждений начального профессионального образования (% ответов)

Смертность общая и при отравлении алкоголем Россия, 2000-2006





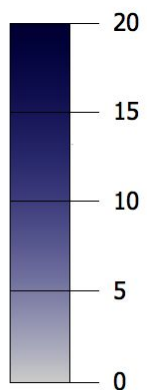
Структура потребления крепких спиртных напитков, вина и пива по странам Европы, в пересчете на чистый спирт в год на душу населения



Данные: Euromonitor, Росстат

Alcoholism

РОССИЯ



2005
 НАРОДНИМЫЙ ЭКСПЛЕКТ СЪЕЗДА
 ТАРТУЗЫ ИСКРЕНТЕ УЛТЫ
 ГОД ПРОФИЛАКТИКИ НАРКОЗАВИСИМОСТИ
 АЛКОГОЛИЗМА И ТАБАКОКУРЕНИЯ

ВЫБИРАЙ СВОЮ СВОБОДУ!

По данным МВД РБ, за 2004—2005 г.г. выявлено лиц, совершивших преступления в состоянии алкогольного опьянения, в количестве 9802 человека.



СДЕЛАЙ ПРАВИЛЬНЫЙ ВЫБОР!

