

Антропонимия фамилий учащихся МОУ «Новоалександровская СОШ»

Выполнила: Подъячева Анастасия Валерьевна,
ученица 10 класса МОУ «Новоалександровской
СОШ» Бузулукского района Оренбургской области

Руководитель: Горбачева Т.Н., учитель русского языка и
литературы, 1 КК

Научный консультант: Кусжанова Г. Ж., руководитель очно-
заочной школы «Институт юного исследователя» ГУДОД
«Областной Центр детско-юношеского туризма и краеведения»

Оренбург, 2011

*Кем был твой прадед на Руси
Свою фамилию спроси.*

Г. Граубин

Фамилия — наследуемое семейное наименование, прибавляемое к личному имени

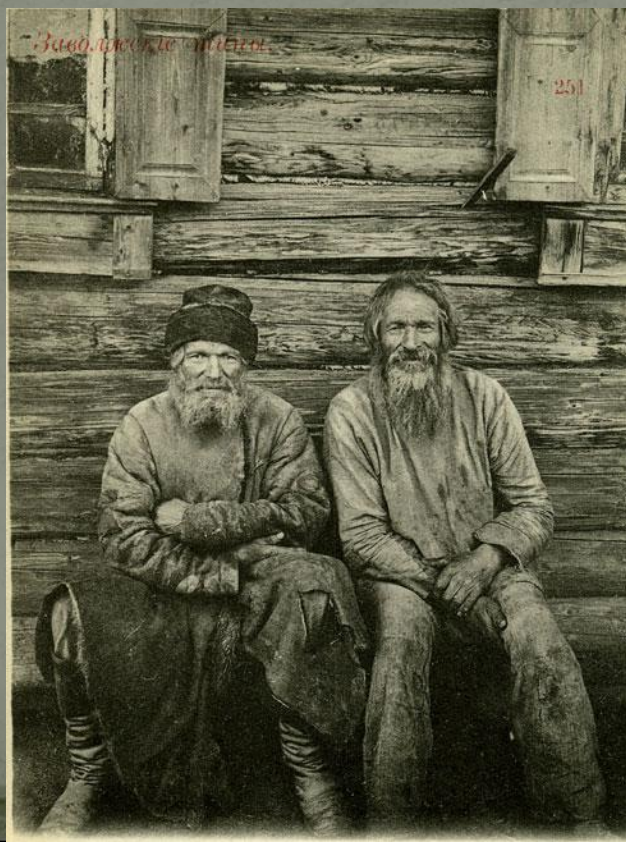
(Ожегов С.И.)

Антропонимика - раздел ономастики, изучающий фамилии людей, происхождение, изменение их, социальное функционирование - антропонимика (от греч. *anthropos* - человек и *ónyma* – имя).

(Лингвистический энциклопедический словарь)

Актуальность темы:

Зная истоки возникновения своей фамилии, можно определить исторические корни своего рода.



Цель работы:

исследовать происхождение фамилий
учащихся 5-11 классов МОУ
«Новоалександровской СОШ»

Задачи исследования:

- 1) Изучить литературу по теме «Антропонимика фамилий», выбрать методику классификации фамилий.
- 2) Составить список основных фамилий и выявить историю их происхождения, опираясь на выбранную классификацию.
- 3) Опубликовать в областной периодической печати статью по результатам исследовательской работы .

- **Объект исследования** - антропонимика.
- **Предмет исследования** - фамилии учащихся 5-11 классов МОУ «Новоалександровская СОШ»

Новизна работы заключается в том, что вопросами изучения происхождения фамилий учащихся школы никто до сих пор не занимался.

Практическая значимость проведенных исследований обусловлена тем, что изучение происхождений фамилий позволит привлечь внимание учащихся школы и их родителей к вопросу истории своей семьи, рода, края.

5 основных путей образования фамилий

1. Фамилии, образованные от крестильных христианских имен.
2. Фамилии, сохранившие в своей основе имена мирские.
3. Фамилии, образованные от профессиональных прозвищ предков .
4. Фамилии, образованные от названия местности, родом откуда был один из предков .
5. Фамилии, принадлежавшие духовенству.

(классификация М.В. Горбаневского)





М.В. Горбаневский в качестве критерия, позволяющего определить национальную отличительность фамилии считал критерий суффиксальный. Так, к русскому относятся фамилии, имеющие в своем составе следующие суффиксы: -ов(-ев), -ин, (-ын), -ский (-цкий), -ской (-цкой), -ой, -ово (-ого, -ага), -ых (-их).

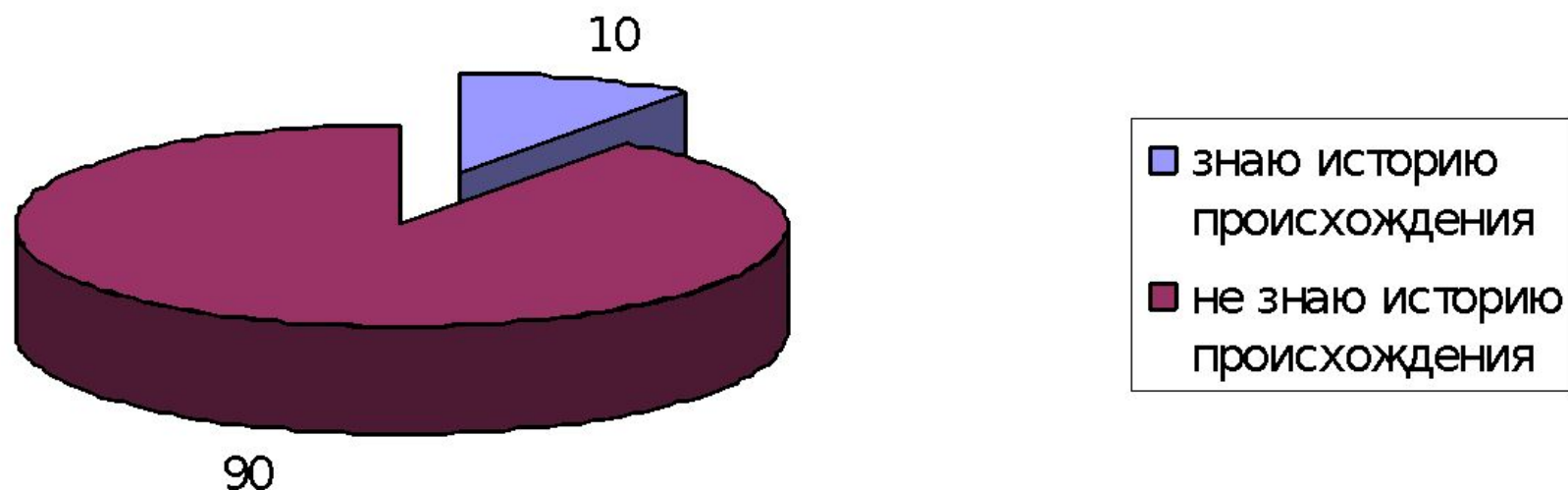
С целью исследования истории фамилий, существующих в Новоалександровской школе, для установления их особенностей, были осуществлены практические исследования:

1. Разработана анкета.
2. Проведено анкетирование учащихся школы.
3. Проведен анализ фамилий школьников на предмет источника происхождения.
4. Создан антропонимический словарь фамилий учащихся школы

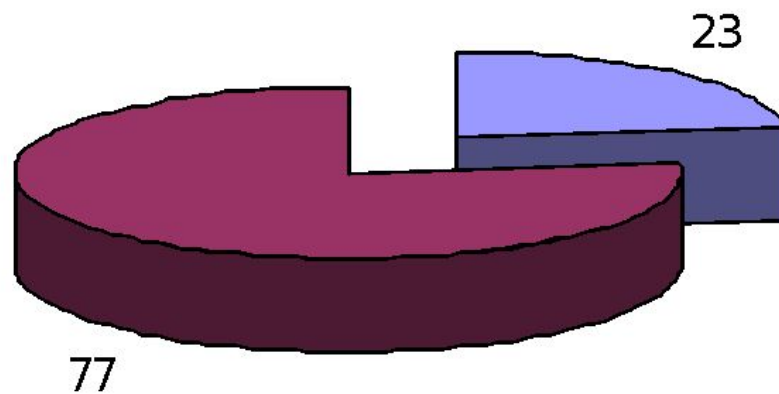
Из 100 фамилий списочного состава школьников 17 фамилий повторяются: 15 по 2 раза, 1 фамилия – по 3 раза, так как учащиеся состоят в родственных связях.

Результаты опроса учащихся школы.

История происхождения фамилии

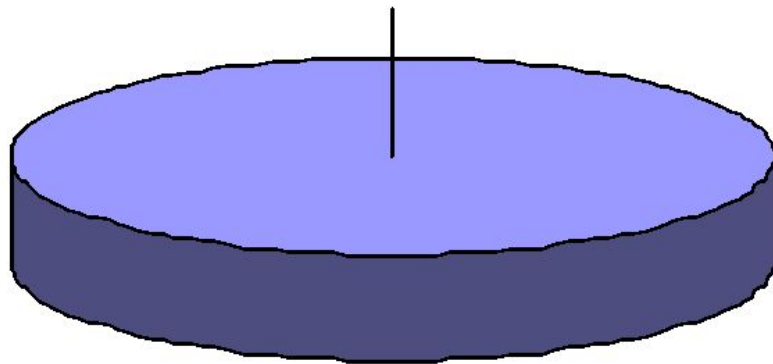


Изучение истории своей фамилии



- занимались изучением истории фамилии
- не занимались изучением истории фамилии

Интерес к изучению истории своей фамилии



- хотели бы знать историю фамилии
- не интересуются

Антропонимика фамилий учащихся 5-11 классов МОУ «Новоалександровской СОШ»

1. Фамилии, образованные от канонических и различных народных форм крестильных христианских имен – 31 %:

Николаева – от греч. имени *Николай*, сын *Николая*

Спиридонов – от канонического др-церк. имени

Спиридон. Родственная фамилия - *Свиридова*

Климов – от повседневной краткой формы *Клим* из канонического мужского личного имени *Климентий*, полную форму которого употребляли редко

Антропонимика фамилий учащихся 5-11 классов МОУ «Новоалександровской СОШ»

2 группа. Фамилии, сохранившие в своей основе имена мирские, пришедшие из языческих времен или образованные от прозвищ— 37 %.

Беляев - от нецерковного имени Беляй. Это имя могло указывать на светлый цвет лица, волос.

Антропонимика фамилий учащихся 5-11 классов МОУ «Новоалександровской СОШ»

3 группа. Фамилии, образованные от профессиональных прозвищ предков, рассказывающие, кто из них, чем занимался – 12 %.

Бочаров - от «бочар» - обручник. Бондарь, делающий бочки и другую вязаную посуду.

Кузнецов – от наименования отца по занятию. Так как кузнец был необходимым человеком в селении, то именование по этому признаку было повсеместно.

Антропонимика фамилий учащихся 5-11 классов МОУ «Новоалександровской СОШ»

4 группа. Фамилии, образованные от названия местности, родом откуда был один из предков – 9 %.

Саратова - прибывшие из Саратовской губернии.



Антропонимика фамилий учащихся 5-11 классов МОУ «Новоалександровской СОШ»

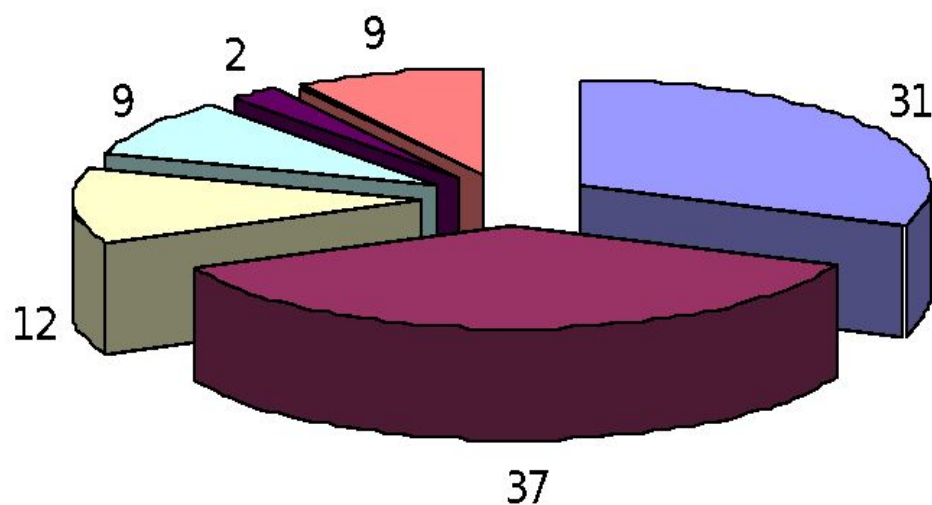
5 группа. Фамилии, принадлежавшие православному духовенству – 2 %

Пономарев (от *пономарь*) – низший чин православной церкви, не посвященный в сан, иначе «псаломщик».



Результаты исследования

Основные пути образования фамилий учащихся МОУ "Новоалександровская СОШ"



- От церковных имен
- от нецерковных имен
- по роду деятельности предка
- от названия места прибывания
- по сану духовенства
- значение не известно

Бесплатно.

№. листа

ПЕРВАЯ ВСЕОБЩАЯ ПЕРЕПИСЬ НАСЕЛЕНИЯ

на основании ВЫСОЧАЙШЕ УТВЕРЖДЕННОГО ПОЛОЖЕНИЯ 5 Июня 1895 года.



ПЕРЕПИСНОЙ ЛИСТЪ для Иностранческаго бродячаго населенія.

Форма Г.

Область или губернія	Въдомство Иностранческаго управленія или вообще со- отвѣтствующее ведомство дѣленіе
Округъ (округа)	Уездъ, родъ или другое соотвѣтствующее сельскому обществу дѣленіе
Переписной участокъ №	Котелье, зимовье, поселокъ или вообще поселокъ или оселеніе (привести подробно названіе)
Полицейскій участокъ №	
Имя, отчество и фамилия хозяина	

Всего населенія	мужчинъ
	женщинъ

Правила для заповнення переписнаго листа.

Внутренняя сторона листа представляеть таблицу изъ 10 графъ.
Слѣдуетъ написать въ каждой изъ этихъ графъ и по возможности
должны быть написаны членъ, вѣкъ и полъ каждаго, при чемъ слѣ-
дуетъ писать только имена, чтобы все было ублажено внутри листа,
сверхъ по порядку и по разамъ.
Каждый листъ предназначень для записыванія свѣдѣній о жен-
щинѣ (то есть о женѣ или о замужней или о дѣвкѣ для замужества,
менѣ 10, то свѣдѣній о женѣ, убитой или на одномъ листѣ, а оставшіяся
въ этой графѣ свободны для записыванія: или по выбору, или по
желанію, принадлежать къ хозяйству, принадлежать къ, то беретъ перепис-
ное количество дипломатическихъ листовъ, въ которыхъ записаны уже
выписанные, а именно: въ графахъ 1, 2, 3 и 4, а, свѣдѣнія 10, 11, 12 и т.д.,
а въ графахъ, оставшіяся свободными, записываются.
1. Фамилія (прочесть), имя и отчество съ отбѣдой о свѣдѣніи
на оба пола, нѣмцахъ, германцевъ и уменьшенныхъ, если
они есть.
2. Въ эту графу слѣдуетъ записывать фамилію, имя и отчество каждаго
лица отдѣльно и все время, по возможности, прежнюю фамилію или прозвище
стать свѣдѣній, а имя и отчество — потомъ.
3. Записывать слѣдуетъ въ такомъ порядкѣ: а) сама хозяйка, б) ея
жены и дѣти, в) родители ея и родители ея жены въ томъ случаѣ, когда
она имѣетъ дѣтей съ законными, г) братья и сестры каждаго изъ
этихъ оныхъ, ж) все остальныя родственники и свойственники въ по-
рядкѣ, въ которомъ они родились, а именно: 1) въ графахъ 10, 11, 12 и т.д.,
(См. продолженіе на послѣдней страницѣ).

В ходе данного теоретического исследования нами было установлено, что:

русские фамилии прошли недлительный период развития и становления; в антропонимическом фонде русского языка существуют фамилии, образованные от церковных имен, служивших отчествами, прозвищ, рода деятельности предка, места рождения; присвоение фамилий человеку во время проведения первой переписи населения носило стихийный характер.

Проведенная практическая работа по исследованию способов образования фамилий учащихся школы показала, что

- большинство из них произошли от прозвищ и мирских имен по линии отца, а также от имен церковного происхождения;
- наименьшую группу составили фамилии, образованные от названия местности, родом откуда был один из предков, и фамилии, иноязычного происхождения, значение которых трудно определить без знания другого языка.

Работа по этой теме может быть продолжена, дополнена новыми данными. Изучив архивные данные заселения Бузулукского района, в частности села Новоалександровка, можно выявить его коренных жителей, типичные фамилии, определить коренное местожительство рода, найти свои исторические корни.

Благодарим за внимание!